

令和7年3月18日

取手市議会議長

岩澤 信 殿

福祉厚生常任委員会

委員長 久保田 真 澄

委員会中間報告書

本委員会に付託の調査事件について、会議規則第45条の規定により、下記のとおり報告いたします。

記

- 1 調査事件名 令和6年度第2回市民との意見交換会における意見・要望に関する当委員会所管事務
- 2 調査の経過 令和7年1月27日、2月12日、3月7日
- 3 意 見 別紙のとおり

【福祉厚生常任委員会】令和7年1月18日 市民との意見交換会の意見・要望調査報告

項目	意見・要望	現状（回答）
1	<p>団塊の世代が高齢化してきて担い手不足になっている。市民から意見を募って、高齢者向けのフレイル予防や、若い世代と高齢者とのコラボ、さらに若い方もウィークデーに参加しやすいイベントを通して、魅力あるまちづくりを目指してほしい。</p>	<p>団塊の世代が75歳以上の後期高齢者となる中で、地域活動の活力を維持・発展させるためには、世代を超えて多くの方々が楽しめるイベントの実施が必要と考えます。</p> <p>議会としても、市民の皆様が、気軽に参加し、楽しみながら地域とのつながりを感じていただける機会を提供することで、地域全体の魅力を向上させ、よりよいまちづくりを、行政とともに目指します。</p> <p>例えば、令和7年1月30日に取手ウェルネスプラザで開催した、「フレイルの日イベント」では、約150人の参加者がありました。オーラルフレイル予防の講演会に熱心に耳を傾け、介護予防体操、血管年齢測定などの体験ブースにも参加されました。</p> <p>今後も、関係団体や取手ウェルネスプラザ、かたらいの郷の指定管理者と十分に協議・連携を図り、多様な視点からの企画を進めていくよう働きかけてまいります。</p>
2	<p>かたらいの郷で特定の男性スタッフが掃除の名目で開館時間内に女子更衣室に入室してくる。運営委託先に申し出ても注意以上のことはできかねると言われており、改善が見られない。確認希望。</p>	<p>ご意見について執行機関に調査を依頼した結果、女性の利用者が脱衣場を使用中に男性スタッフが入室したとの事実は確認できませんでした。議会として執行機関を通じて施設の管理者に入浴時間中に立ち入らないことの厳格化について徹底をお願いしました。</p>
3	<p>子育て ・こどもまんなか社会の提言をどこまで実現できるか。 ・子どもを産み育てやすい街づくりを（取手で子どもを産み育てたいと思える街に！）</p>	<p>こどもまんなか社会の実現に向けて、市では様々な取組が進められています。市議会としても、市民の皆様から寄せられるご意見を含め子育て支援のニーズを的確に把握し、政策提言に反映していきます。</p>

令和7年3月18日

取手市議会議長
岩澤 信 様

福祉厚生常任委員会
委員長 久保田 真澄

委員会中間報告書

本委員会の調査事件について、会議規則第45条の規定により、下記のとおり報告いたします。

記

1 調査事件名

所管事務調査「福祉部の所管に関する事項」（保育士や保育教諭・幼稚園教諭の処遇改善について）

2 調査の経過

年月日	調査の内容
令和6年 3月8日	・委員会の任期中における重点調査テーマを「保育士や保育教諭・幼稚園教諭の処遇改善」とすることに決定
6月12日	・今後の調査方法を協議
7月17日	・今後の調査方法を協議。協議の結果、保育現場の現状を把握するため、保育現場に従事する方々へのアンケート調査を実施することを決定。アンケートの内容等について協議
9月11日	・アンケートの素案を委員間で共有し、アンケートの内容及び手法について協議
10月1日～ 10月29日	・市内保育所長・園長会議にて、各施設長に対し保育士や保育教諭・幼稚園教諭の処遇改善に関するアンケートへの協力を依頼の上、オンライン形式によるアンケート調査を実施
11月20日	・アンケート調査の集計結果を委員間で共有。その後、委員間で協議し、アンケートの集計結果を基に課題事項を決定。次回の委員会にて、保育行政の現状や今後の見通しなどについて執行機関へ調査することを決定
12月10日	・執行機関から保育行政の現状、市として行ってきた施策、今後の見通し等について報告があり、報告の内容や、11月20日の委員会で決定した課題事項について、執行機関へ調査を実施

年月日	調査の内容
令和7年 2月12日	・重点調査テーマについての中間報告書の素案の確認
3月7日	・中間報告書の素案を最終確認し、中間報告することを決定

3 中間報告

令和5年12月7日の福祉厚生常任委員会にて、請願第43号「保育士等の処遇改善に関する請願」を全員賛成で採択しました。それを踏まえ、令和5年12月12日に開催された令和5年第4回定例会本会議において、意見書案第6号「さらなる保育士等の処遇改善の財政措置を求める意見書」についてを福祉厚生常任委員会として提出し、全員賛成で可決され、議会として国及び茨城県に意見書を送付しました。

そして、令和6年2月15日からの新しい委員により構成される福祉厚生常任委員会としても、引き続き、市内の保育士や保育教諭・幼稚園教諭等、保育の現場に従事される方々の処遇改善を大きな課題と位置付け、今任期中における重点調査テーマと決定しました。

まずは、保育現場で実際に働かれている方々の声を聴き、現状を把握するべく、保育士や保育教諭・幼稚園教諭の処遇改善に関するアンケート調査を実施しました。そしてアンケートの集計結果（別紙）を分析し、その中から浮かび上がってきた「給与・収入」・「雇用形態」・「人員配置」の3つの事項を課題事項と決定した上で、執行機関へ調査を実施しました。

執行機関でも、茨城県に対し、保育士・保育教諭等への処遇改善に関する要望書を提出し、また国に対しても保育士・保育教諭等への処遇改善と人材確保の推進等に関する要望書を提出しています。そして、令和7年度取手市一般会計予算案においては、民間保育施設等における保育士確保方策として新たに「民間保育士確保に関する経費」が設けられ、新規採用した保育士等に対する新規採用保育士等応援補助金や、長く勤続する保育士に対する保育士等勤続功労補助金の創設についての予算が計上されました。予算案が議決され、補助金の交付が実現したあかつきには、市内での保育士定着を促進することも期待されます。

今任期、重点調査テーマを委員会の審査日程に組み込んで調査を行い、委員会として保育士や保育教諭・幼稚園教諭の処遇改善の状況やその在り方を、継続的に見つめてまいりました。執行機関でも国・県への要望書の提出、新たな施策の立案などを行い、共に市内保育現場に従事する方々の処遇改善のための歩みを進めています。

今後も引き続き、これらの取組の動向を注視しつつ、保育士や保育教諭・幼稚園教諭の処遇改善を進めるため、委員会として、執行機関への調査を含め、調査・研究や状況の確認を進めてまいります。

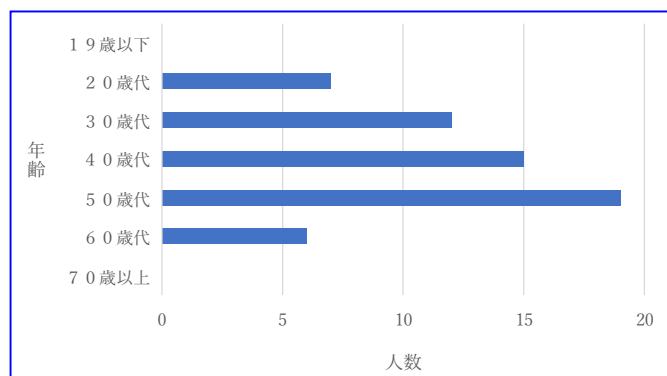
以上、福祉厚生常任委員会の任期中における重点調査テーマ「保育士や保育教諭・幼稚園教諭の処遇改善」についての調査内容を述べ、中間報告とします。

(集計結果) 保育士や保育教諭・幼稚園教諭の 処遇改善に関するアンケート

回答数 59人

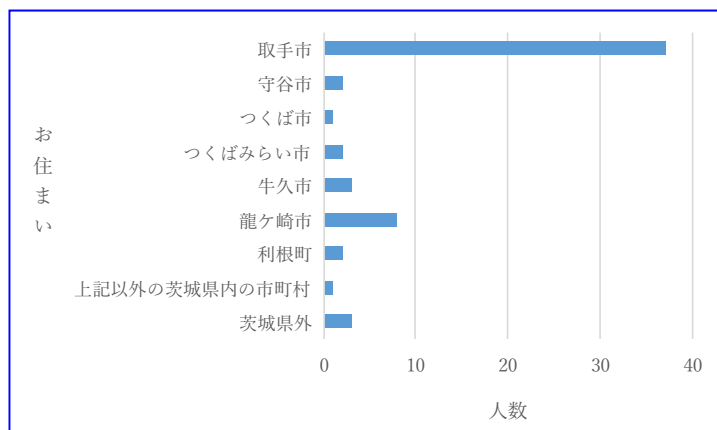
Q1 年齢を選択してください。

- 1. 19歳以下…………… 0人(0%)
- 2. 20歳代…………… 7人(11.9%)
- 3. 30歳代…………… 12人(20.3%)
- 4. 40歳代…………… 15人(25.4%)
- 5. 50歳代…………… 19人(32.2%)
- 6. 60歳代…………… 6人(10.2%)
- 7. 70歳以上…………… 0人(0%)



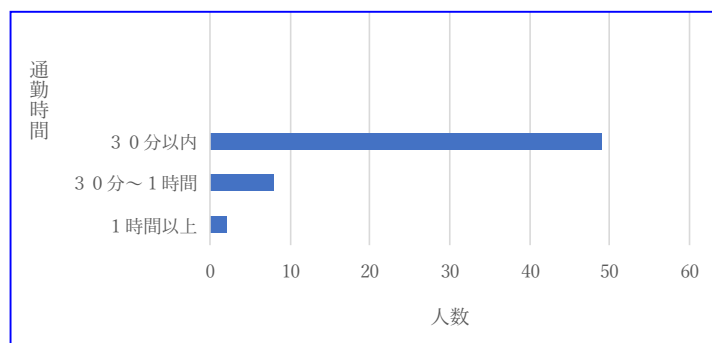
Q2 お住まいの地域はどちらですか。

- 1. 取手市…………… 37人(62.7%)
- 2. 守谷市…………… 2人(3.4%)
- 3. つくば市…………… 1人(1.7%)
- 4. つくばみらい市…………… 2人(3.4%)
- 5. 牛久市…………… 3人(5.1%)
- 6. 龍ヶ崎市…………… 8人(13.6%)
- 7. 利根町…………… 2人(3.4%)
- 8. 上記以外の
茨城県内の市町村…………… 1人(1.7%)
- 9. 茨城県外…………… 3人(5.1%)



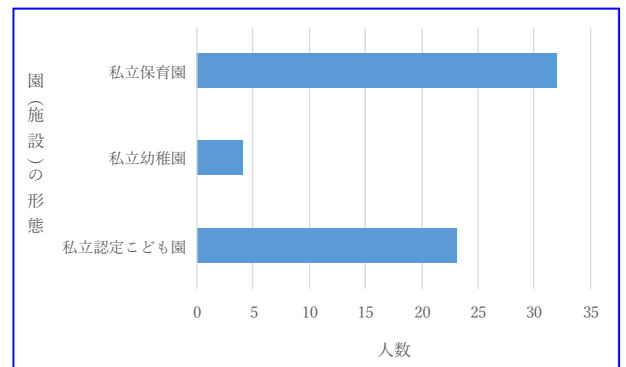
Q3 通勤時間はどれくらいですか。

- 1. 30分以内…………… 49人(83.1%)
- 2. 30分～1時間…………… 8人(13.6%)
- 3. 1時間以上…………… 2人(3.4%)



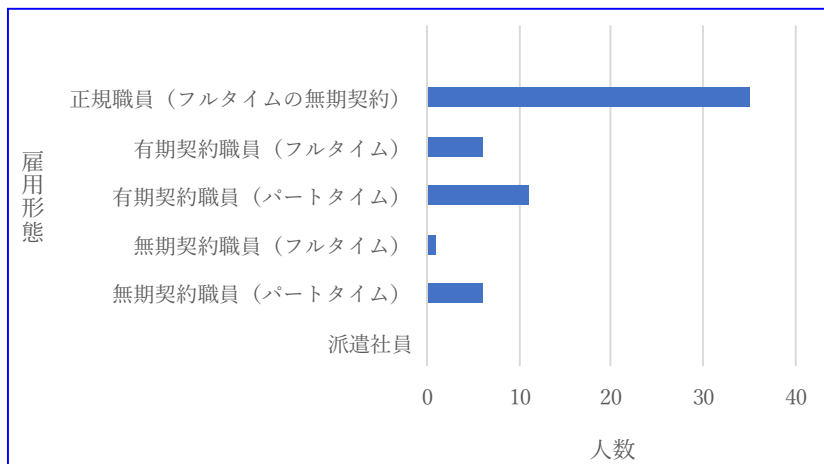
Q4 現在のお勤め先の園（施設）の形態を選択ください。

- 1. 私立保育園…………… 32人(54.2%)
- 2. 私立幼稚園…………… 4人(6.8%)
- 3. 私立認定こども園… 23人(39%)



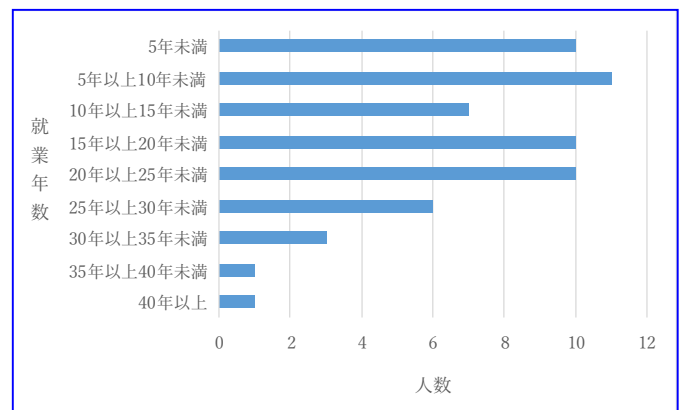
Q5 あなたの現在の雇用形態を選択ください。

- 1. 正規職員（フルタイムの無期契約）… 35人(59.3%)
- 2. 有期契約職員（フルタイム）…………… 6人(10.2%)
- 3. 有期契約職員（パートタイム）…………… 11人(18.6%)
- 4. 無期契約職員（フルタイム）…………… 1人(1.7%)
- 5. 無期契約職員（パートタイム）…………… 6人(10.2%)
- 6. 派遣社員…………… 0人(0%)



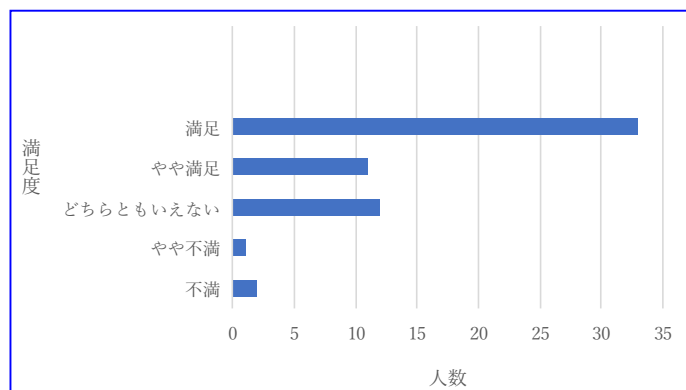
Q6 現在までの保育士・保育教諭・保育現場の職員としての就業年数はどのくらいですか。

- 1. 5年未満…………… 10人(16.9%)
- 2. 5年以上10年未満…………… 11人(18.6%)
- 3. 10年以上15年未満… 7人(11.9%)
- 4. 15年以上20年未満… 10人(16.9%)
- 5. 20年以上25年未満… 10人(16.9%)
- 6. 25年以上30年未満… 6人(10.2%)
- 7. 30年以上35年未満… 3人(5.1%)
- 8. 35年以上40年未満… 1人(1.7%)
- 9. 40年以上…………… 1人(1.7%)



Q7 現在の雇用形態（正職員・パート・派遣など）に満足していますか。

1. 満足……………	33 人 (55.9%)
2. やや満足……………	11 人 (18.6%)
3. どちらともいえない…	12 人 (20.3%)
4. やや不満……………	1 人 (1.7%)
5. 不満……………	2 人 (3.4%)



Q7-1 上記の選択肢を選んだ理由は何ですか。

○「満足」と回答した方の理由

- ・資格を持っているのでやりたかった
- ・不満は特にない
- ・働きやすい
- ・家庭があるため、パートがちょうどいいです。
- ・生活の安定
- ・パートの時間で働きたいから
- ・家庭の子育てとの両立をするため

○「やや満足」と回答した方の理由

- ・年齢を考えると正規社員になれただけでも満足です。
- ・まだ勤め始めたばかりなので
- ・本当は正職に就きたいが時間的に厳しいから
- ・週4で平日に休みがあり、身体もきつすぎず、仕事内容も忙しすぎないため
- ・生活のため
- ・正職員は非常勤職員より責任を負う必要があるが、その分やりがいがあるといえる
- ・フルで働いて、時間外で働くこともあるが、その割にお給料が安いと思う
- ・職員が少なく、用事があっても休みづらい

○「どちらともいえない」と回答した方の理由

- ・給料が少ない
- ・勤続年数長いのに、お給料は平均年齢以下だと思うので…。
- ・給与と休暇の格差
- ・賃金が安い
- ・賃金の安さ

○「やや不満」と回答した方の理由

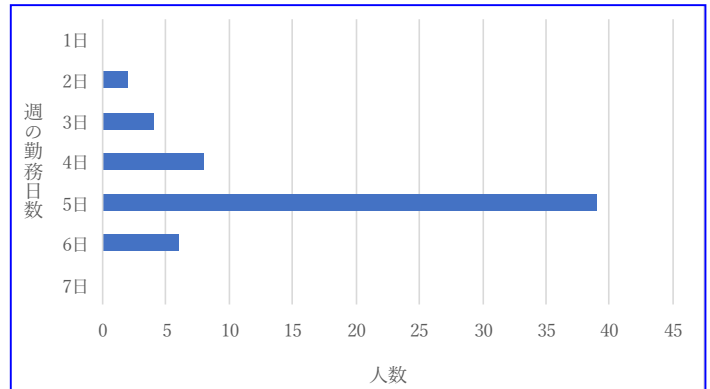
- ・お給料が安い。

○「不満」と回答した方の理由

- ・給料が安い。

Q8 現在の1週間の勤務日数を回答ください。

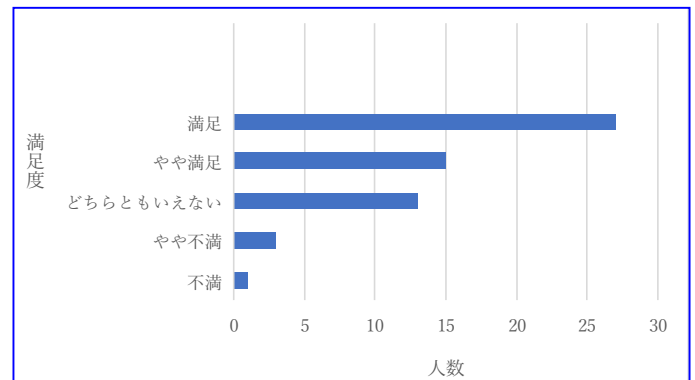
- 1. 1日…………… 0人(0%)
- 2. 2日…………… 2人(3.4%)
- 3. 3日…………… 4人(6.8%)
- 4. 4日…………… 8人(13.6%)
- 5. 5日…………… 39人(66.1%)
- 6. 6日…………… 6人(10.2%)
- 7. 7日…………… 0人(0%)



Q8-1 1週間の勤務日数についての満足度はどのくらいですか。

○全回答の満足度

- ・満足……………27人(45.8%)
- ・やや満足……………15人(25.4%)
- ・どちらともいえない……………13人(22%)
- ・やや不満……………3人(5.1%)
- ・不満……………1人(1.7%)



○「2日」と回答した方の満足度

- ・満足……………0人
- ・やや満足……………1人
- ・どちらともいえない……………1人
- ・やや不満……………0人
- ・不満……………0人

○「3日」と回答した方の満足度

- ・満足……………4人
- ・やや満足……………0人
- ・どちらともいえない……………0人
- ・やや不満……………0人
- ・不満……………0人

○「4日」と回答した方の満足度

- ・満足……………1人
- ・やや満足……………4人
- ・どちらともいえない……3人
- ・やや不満……………0人
- ・不満……………0人

○「5日」と回答した方の満足度

- ・満足……………20人
- ・やや満足……………9人
- ・どちらともいえない……8人
- ・やや不満……………1人
- ・不満……………1人

○「6日」と回答した方の満足度

- ・満足……………2人
- ・やや満足……………1人
- ・どちらともいえない……1人
- ・やや不満……………2人
- ・不満……………0人

Q8-2 上記の選択肢を選んだ理由は何ですか。

○「3日」を選択した方

【満足】

- ・これ以上多いのも疲れる

○「4日」を選択した方

【満足】

- ・身体的に週4がちょうどいい

【やや満足】

- ・自分の体力に見合っているから
- ・本当は週3回がちょうどいいと思うから。

○「5日」を選択した方

【満足】

- ・なるべく多い日数で働きたいので。
- ・土日祝は休みで、土曜日出勤したら振り替えで休めるので！
- ・土日は家庭優先なため

【やや満足】

- ・休みをきちんと頂けているので
- ・シフト制のため
- ・土曜日も出るときがあると週6日働いているので、平日1日お休みをもらえたらありがたい（担任をしていると平日に休むのは実質的に厳しいと思う）

【どちらともいえない】

- ・休日は多い方がよい

【不満】

- ・ 体力的に疲れる

○「6日」を選択した方

【やや満足】

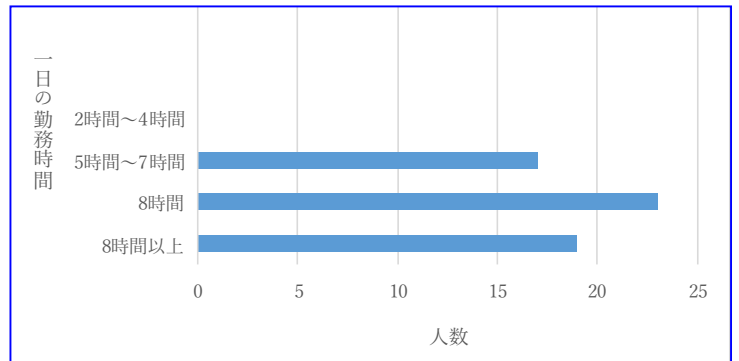
- ・ やりがいはあるが、数人のために毎週土曜日に勤務をしないといけないのは負担。

【やや不満】

- ・ 働くのが大変
- ・ 自分の時間が少ない

Q9 1日の勤務（実務）時間は何時間ですか。

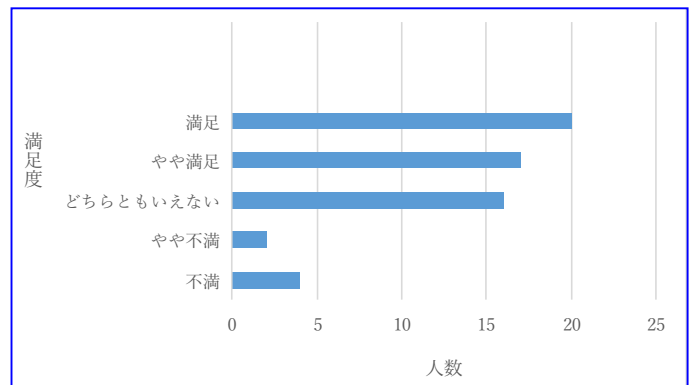
- ・ 2時間～4時間…… 0人(0%)
- ・ 5時間～7時間…… 17人(28.8%)
- ・ 8時間…… 23人(39%)
- ・ 8時間以上…… 19人(32.2%)



Q9-1 1日の勤務時間についての満足度はどのくらいですか。

○全回答の満足度

- ・ 満足…… 20人(33.9%)
- ・ やや満足…… 17人(28.8%)
- ・ どちらともいえない…… 16人(27.1%)
- ・ やや不満…… 2人(3.4%)
- ・ 不満…… 4人(6.8%)



○「5時間～7時間」の方の満足度

- ・ 満足…… 7人
- ・ やや満足…… 6人
- ・ どちらともいえない…… 4人
- ・ やや不満…… 0人
- ・ 不満…… 0人

○「8時間」の方の満足度

- ・ 満足…… 10人
- ・ やや満足…… 9人
- ・ どちらともいえない…… 4人
- ・ やや不満…… 0人
- ・ 不満…… 0人

○「8時間以上」の方の満足度

- ・満足…………… 3人
- ・やや満足…………… 3人
- ・どちらともいえない…… 8人
- ・やや不満…………… 1人
- ・不満…………… 4人

Q9-2 上記の選択肢を選んだ理由は何ですか。

○「5時間～7時間」を選択した方

【満足】

- ・自分の体力に見合っているから
- ・無理なく勤務できているから。
- ・これ以上は疲れる

【やや満足】

- ・できれば、もう少し長い時間にしたい
- ・ちょうどいいから

○「8時間」を選択した方

【満足】

- ・常勤時間でちょうどよい
- ・子どもを留守番させてるため

【やや満足】

- ・週4で平日に休みがあり、身体もきつすぎず、仕事内容も忙しすぎないため
- ・定時でほとんど帰れるので
- ・多少なりともやりがいを感じている

○「8時間以上」を選択した方

【やや満足】

- ・やりがいがある
- ・子どものために、また、自身のやりたい保育を実現するためには長時間の勤務になるのは仕方ないと感じる。しかし、報告物等が多く大変である

【どちらともいえない】

- ・定時で帰宅は難しいですね…
- ・行事があるときはやる事が終わるまで帰れないときがある
- ・残業をするのが普通、という雰囲気が好きではない。ただ休憩無しで頑張れば定時に帰れる（ほとんどの日は不可能）ためどちらともいえない。
- ・残業が普通、みたいな雰囲気が好きではない。ただ、休憩無しで頑張れば定時に帰れるときがあるため、どちらともいえない。

【やや不満】

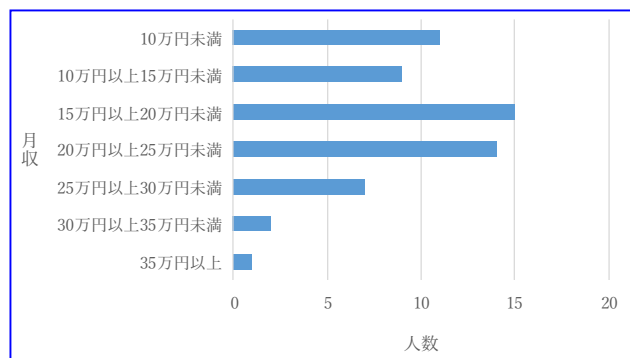
- ・人員が足りず仕事が終わらないので致し方ないと理解しているが、身体的にはつらい。

【不満】

- ・ 残業しても給与が低い
- ・ 残業代が出ないから
- ・ 定時には仕事が終わらず残業していることが多い。さらにその残業代が出ないため。

Q10 収入は月にどれくらいですか。

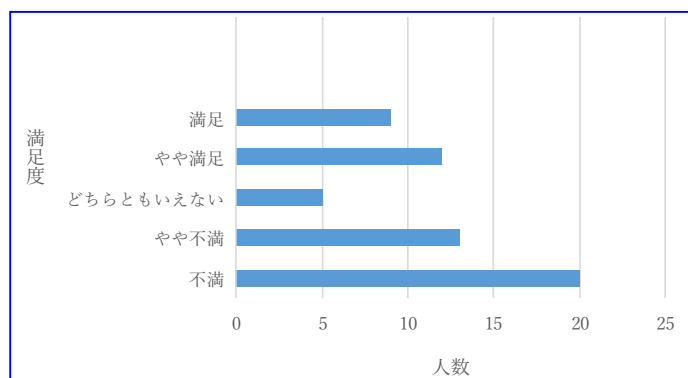
1. 10万円未満…………… 11人(18.6%)
2. 10万円以上15万円未満… 9人(15.3%)
3. 15万円以上20万円未満… 15人(25.4%)
4. 20万円以上25万円未満… 14人(23.7%)
5. 25万円以上30万円未満… 7人(11.9%)
6. 30万円以上35万円未満… 2人(3.4%)
7. 35万円以上…………… 1人(1.7%)



Q10-1 現在の月給に満足していますか。

○全回答の満足度

- ・ 満足…………… 9人(15.3%)
- ・ やや満足…………… 12人(20.3%)
- ・ どちらともいえない… 5人(8.5%)
- ・ やや不満…………… 13人(22%)
- ・ 不満…………… 20人(33.9%)



○「10万円未満」の方の満足度

- ・ 満足…………… 3人
- ・ やや満足…………… 4人
- ・ どちらともいえない… 2人
- ・ やや不満…………… 1人
- ・ 不満…………… 1人

○「10万円以上15万円未満」の方の満足度

- ・ 満足…………… 0人
- ・ やや満足…………… 2人
- ・ どちらともいえない… 1人
- ・ やや不満…………… 1人
- ・ 不満…………… 5人

○「15万円以上20万円未満」の方の満足度 ○「20万円以上25万円未満」の方の満足度

- ・満足…………… 1人
- ・やや満足…………… 1人
- ・どちらともいえない…… 1人
- ・やや不満…………… 4人
- ・不満…………… 8人

- ・満足…………… 3人
- ・やや満足…………… 1人
- ・どちらともいえない…… 0人
- ・やや不満…………… 5人
- ・不満…………… 5人

○「25万円以上30万円未満」の方の満足度 ○「30万円以上35万円未満」の方の満足度

- ・満足…………… 1人
- ・やや満足…………… 3人
- ・どちらともいえない…… 1人
- ・やや不満…………… 1人
- ・不満…………… 1人

- ・満足…………… 0人
- ・やや満足…………… 1人
- ・どちらともいえない…… 0人
- ・やや不満…………… 1人
- ・不満…………… 0人

○「35万円以上」と回答した方の満足度

- ・満足…………… 1人
- ・やや満足…………… 0人
- ・どちらともいえない…… 0人
- ・やや不満…………… 0人
- ・不満…………… 0人

Q10-2 上記の選択肢を選んだ理由は何ですか。

○「10万円未満」を選択した方

【やや満足】

- ・本当はもっと欲しいが家庭が旦那の扶養内で勤務する形なので仕方ないです。

【どちらともいえない】

- ・時給がもう少し上がってくれるといい
- ・時給が上がっても、扶養の範囲でやってるのでなんとも言えない

【不満】

- ・安すぎる

○「10万円以上15万円未満」を選択した方

【やや満足】

- ・短い時間なので。

【やや不満】

- ・賃金の低さ

【不満】

- ・正職員と同等もしくはそれ以上の仕事内容なため。

○「15万円以上20万円未満」を選択した方

【どちらともいえない】

- ・以前より改善されたのはいいが、勤務7年目でいまだに手取りが20万円未満なのがやりがいを感じない。

【やや不満】

- ・独り親での生活は厳しいです
- ・物価が高いのでもう少し給料も上がってもらわないと家計が厳しい！
- ・時給をもっと上げて欲しい。正職員と比べて給料が低すぎる
- ・仕事の大変さから言うと安いと思う
- ・以前より改善はされてはいるが、勤務7年目にして手取りが20万円未満なところは不満がある。

【不満】

- ・お給料が少ない
- ・保育士正社員歴13年なのに18万しか手取りがないから
- ・家族を養うには足りない
- ・仕事内容と給与が合っていないと感じるから
- ・もっと手取りで、25万円以上頂きたい
- ・多くの命を毎日精神を使い預かり、持ち帰りの仕事も多い。仕事の内容と給料が合っていない。
- ・勤務時間と責任の度合いを考えるとお給料が安すぎます。

○「20万円以上25万円未満」を選択した方

【やや不満】

- ・頑張っていない人のほうが給料が多いことが謎。年数で決めるのではなく、実力で決めてほしいところもある
- ・責任が重い割には少ないと感じる
- ・東京、千葉に通勤できるので、それと比べてしまう

【不満】

- ・安すぎる
- ・勤続年数が長いので、他の地域ならもう少しもらえるのかな... と考えることはあります
- ・他県の同じ職種の収入金額と比較すると明らかに少ない。
- ・手取りでそのQ10の下の金額です。少なくても一人暮らしできないですし、仕事量、責任の大きさと金額が見合っていないと思います。

○「25万円以上30万円未満」を選択した方

【やや満足】

- ・上を見たらきりがないため

【どちらともいえない】

- ・仕事内容や拘束時間を考えるともう少し検討していただきたい。

【不満】

- ・物価も上昇している中、給料は上がらない。基本給が上がらないから、色々手当など付けてほしい

○「30万円以上35万円未満」を選択した方

【やや不満】

- ・勤務時間や負っている責任に対して賃金が低いと感じる

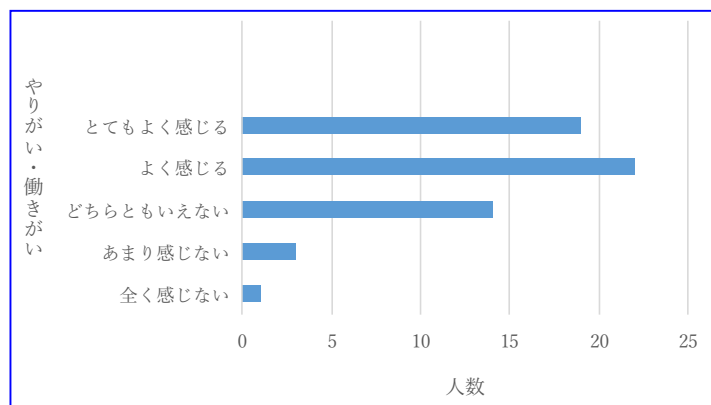
○「35万円以上」を選択した方

【満足】

- ・労働時間に合っている

Q11 保育士・保育教諭・幼稚園教諭・保育現場の職員としてのやりがい・働きがいを感じますか。

1. とてもよく感じる…… 19人(32.2%)
2. よく感じる…… 22人(37.3%)
3. どちらともいえない… 14人(23.7%)
4. あまり感じない…… 3人(5.1%)
5. 全く感じない…… 1人(1.7%)



Q11-1 上記の選択肢を選んだ理由は何ですか。

○「とてもよく感じる」を選択した方

- ・保育の面白さを知っているから。他の職業では得られないであろうやりがいがあるから
- ・保育園で働きたいと思っていたので。
- ・子ども、保護者、職員間、毎日が違うことにやりがいを感じる
- ・幼稚園教諭が天職だと思っているから
- ・子どもたちの成長を見れて楽しいです
- ・乳幼児期の保育、教育は本当に必要かつ重要だと認識しているため。
- ・やりがいはとてもありますし、子どもたちと過ごせることに感謝しかありません。

○「よく感じる」を選択した方

- ・保育が好きなため
- ・子どもたち、職場の仲間に元気をいただいている
- ・子どもと関わることで、かわいい、楽しいことが多くて、子どものよいところを引き出してあげたいと心がけている
- ・楽しいから
- ・責任を持って、子どもたちをしっかりと見れることや、職員同士の環境が良いから
- ・子どもたちとの楽しい時間を過ごせて、成長を見られるのはとてもやりがいを感じる

○「どちらともいえない」を選択した方

- ・子どもは好きだがなかなか時間に帰れずしんどい

- ・園の方針と職員の人数が見合っていないため、苦痛を感じる。現場職員間で、よりよい保育をするための情報共有がされていないこともあり、やりにくさを感じることもある。
- ・上を見たらきりがないため
- ・子どもたちと毎日過ごすことは色々な成長を見ることができやりがいを感じるが、給料は他の職業に比べてかなり低い。

○「あまり感じない」を選択した方

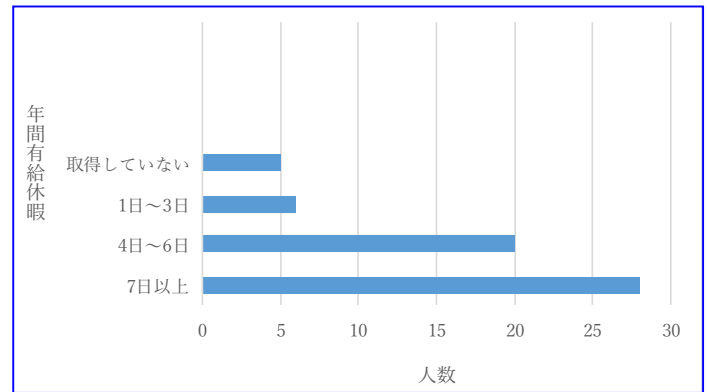
- ・やりがいより、しんどい方が大きい

○「全く感じない」を選択した方

- ・国や市が保護者支援をうたいすぎて、保護者の立場が上で、先生の立場が下になってしまっていて、子どもの指導も何もできない現状で全くやりがいを感じない

Q12 この1年間の有給休暇の取得状況を回答ください。

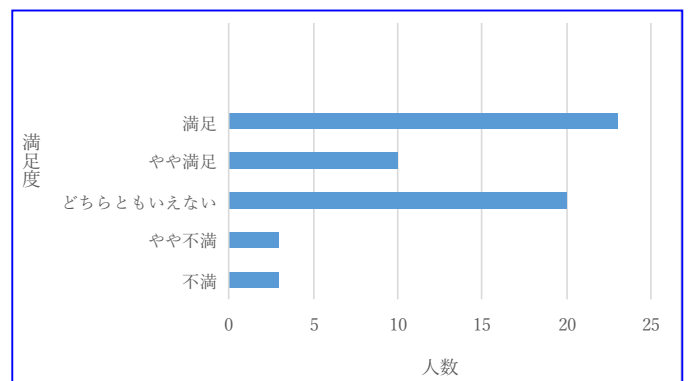
1. 取得していない… 5人(8.5%)
2. 1日～3日… 6人(10.2%)
3. 4日～6日… 20人(33.9%)
4. 7日以上… 28人(47.5%)



Q13 有給休暇の取得についての満足度はどれくらいですか。

○全回答の満足度

- ・満足… 23人(39%)
- ・やや満足… 10人(16.9%)
- ・どちらともいえない… 20人(33.9%)
- ・やや不満… 3人(5.1%)
- ・不満… 3人(5.1%)



○「取得していない」方の満足度

- ・満足…………… 0人
- ・やや満足…………… 0人
- ・どちらともいえない…… 4人
- ・やや不満…………… 1人
- ・不満…………… 0人

○「1日～3日」の方の満足度

- ・満足…………… 0人
- ・やや満足…………… 1人
- ・どちらともいえない…… 4人
- ・やや不満…………… 0人
- ・不満…………… 1人

○「4日～6日」の方の満足度

- ・満足…………… 4人
- ・やや満足…………… 2人
- ・どちらともいえない…… 10人
- ・やや不満…………… 2人
- ・不満…………… 2人

○「7日以上」の方の満足度

- ・満足…………… 19人
- ・やや満足…………… 7人
- ・どちらともいえない…… 2人
- ・やや不満…………… 0人
- ・不満…………… 0人

Q13-1 上記の選択肢を選んだ理由は何ですか。

○「取得していない」を選択した方

【どちらともいえない】

- ・まだ勤めたばかりで、有給休暇がないので。
- ・まだもらってない

○「1日～3日」を選択した方

【どちらともいえない】

- ・勝手に有給を使われているから
- ・自分の都合で休むと他の人に迷惑になるし、やらなくてはならないことが終わらなくなるので、あまり休めない

○「4日～6日」を選択した方

【満足】

- ・他の日にも休めているから。

【どちらともいえない】

- ・有給といっても、我が子の体調不良で消えているから満足度は低い
- ・取得していいと言われてはいますが、なんとなく取得しづらい雰囲気がある。
- ・有給を全て取りきれない
- ・もう少し休みが欲しい

【やや不満】

- ・人がいないので休めない
- ・保育教諭が少ないので、自由に休みが取れない

【不満】

- ・人員不足のため休暇は著しく取りにくい。付与された有給休暇を毎年無駄に捨てているのが現状。

○「7日以上」を選択した方

【満足】

- ・法定通りに取得できるため
- ・希望した休みを取れるので、不満はない。
- ・職員が多いため、休みやすい。
- ・今の園は休みが取りやすい
- ・自分で有給を確認して、入れたい時に入れられるので
- ・有給を取りやすい環境だから
- ・きちんと、有給が使えるから

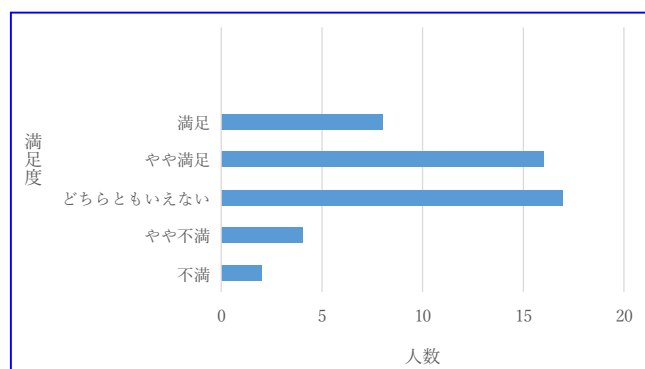
【やや満足】

- ・年間の付与数が少ない
- ・家庭を優先にしてくれる。ただ、人数が足りないため早く休みが取れるかは悩むことが多い。
- ・休みやすい職場ではありますが日数が増えたら嬉しいです。

Q14 仕事と子育てや介護の両立についての満足度はどのくらいですか（子育てや介護をされている方のみ）。

（47人回答）

- ・満足…………… 8人(17%)
- ・やや満足…………… 16人(34%)
- ・どちらともいえない… 17人(36.2%)
- ・やや不満…………… 4人(8.5%)
- ・不満…………… 2人(4.3%)
- ※無回答…………… 12人



Q14-1 上記の選択肢を選んだ理由は何ですか。

○「満足」と回答した方の満足度

- ・とても勤めやすい職場のため。
- ・介護をしながらも、必要な時にお休みをいただけたりするので（職員の協力や理解があり）、助かりました。
- ・希望通りに休めるので、子育ても介護も両立できる。

○「やや満足」と回答した方の満足度

- ・優遇はされていると感じる
- ・家庭が楽しい
- ・比較的、融通が利くため。

○「どちらともいえない」と回答した方の満足度

- ・職員数が厳しいため休めない
- ・体力的にも大変だが、自分の娘が支援児なので家庭でも大変なので仕事場が癒しになっている！
- ・自分の時間が欲しい

- ・なかなか子育て、介護と一緒に仕事をするのは難しいと思う

○「やや不満」と回答した方の満足度

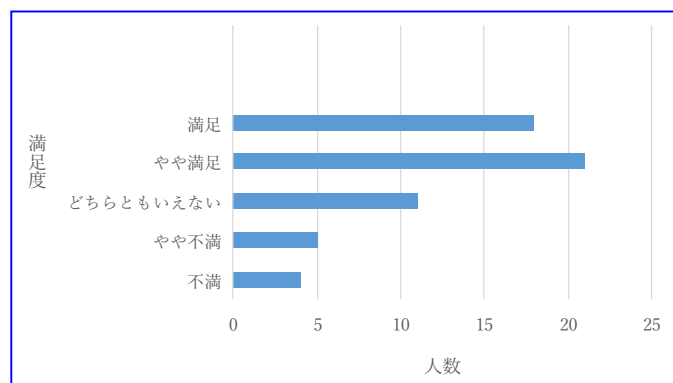
- ・人手が足りず、お休みを取りにくいことがある。仕方ないことだが、この仕事をしていると後回しにしなくてはいけないこともあると感じる
- ・自分の子どもとの時間が取りにくい
- ・人手が少ないので子どもが具合悪くなくても休みにくい
- ・小学生の子どもを家に残して働いているので、遅い時間の帰宅になると子どもに申し訳ない。

○「不満」と回答した方の満足度

- ・自分の遅番をしてしまうと息子の保育園の預かり時間に間に合わない。でも遅番をやらなさいといけなくて無理を感じている

Q15 現在の職場環境についての満足度はどのくらいですか。

- ・満足…………… 18人(30.5%)
- ・やや満足…………… 21人(35.6%)
- ・どちらともいえない… 11人(18.6%)
- ・やや不満…………… 5人(8.5%)
- ・不満…………… 4人(6.8%)



Q15-1 上記の選択肢を選んだ理由は何ですか。

○「満足」と回答した方の満足度

- ・園長先生はじめ、職員の方々がとても良い人ばかりなので
- ・家から近いこと。この仕事が好きなこと
- ・職員間も仕事も充実している。
- ・人間関係がよく、急な休みにも快く対応してくださるため。職員も子どもたちも保護者も温かいです。
- ・給料の面以外では、雰囲気もよく働きやすい
- ・人間関係や雰囲気など環境はとてもよいと思います
- ・大人が多いため子どもに目が届くのと、大人が多いことで有給が取りやすい。
- ・職員全員仲が良いから

○「やや満足」と回答した方の満足度

- ・人間関係は良好だが、職員の「良い先生になりたい」「成長しよう」という意欲が低いと感じる
- ・家の持ち帰りが少しある。仕事にきりが無い(いろいろとやりたくなるので自分の問題ですが)
- ・人間関係が良く、何でも話せる環境だから

- ・周りの人がいい
- ・職場の雰囲気が良いので
- ・職場はそれほど嫌な思いをする事が少ない

○「どちらともいえない」と回答した方の満足度

- ・給与が上がってほしい
- ・働き方改革へ取り組んでいるが、代われる先生がいらないので長時間保育になり、その他の仕事が滞る
- ・保護者が働くことばかり考えている
- ・上を見たらきりがないため

○「やや不満」と回答した方の満足度

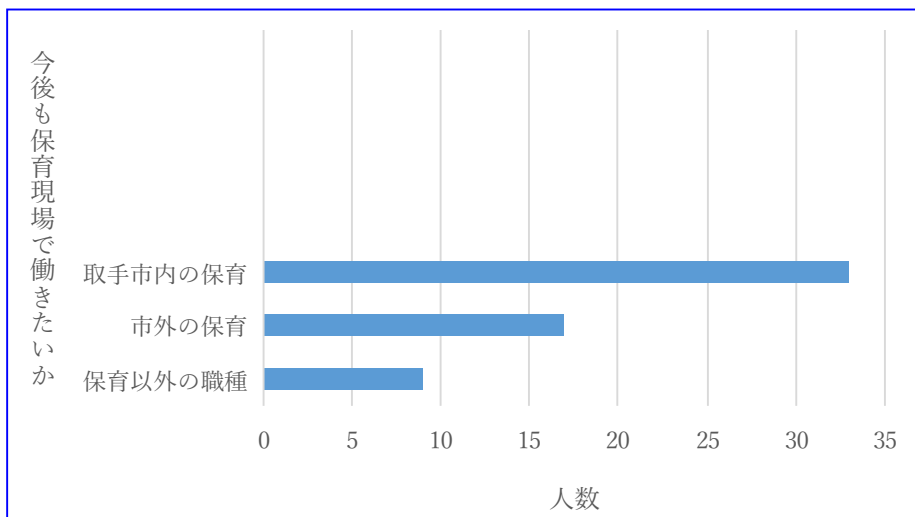
- ・お給料
- ・できる人ばかり動いて経験年数低い人が何もやらず、上司もそれについて改善しようとしな。なんでもパワハラにしようとする下の世代
- ・園の正職員達の職員間がそれぞれ、うまく意見交換できていない。
- ・負担が大きい。やりがいと天秤にかけ、気持ちで保っている。

○「不満」と回答した方の満足度

- ・育児をしながら働きやすい環境ではない。残業が当たり前すぎて定時で帰ることが帰りにくい社風。
- ・保護者もクレーマーだし、給料も安すぎる

Q16 今後も保育士・保育教諭・幼稚園教諭・保育現場の職員として働きたいですか。

1. 今後も取手市で保育士・保育教諭・幼稚園教諭・保育現場の職員として働きたい
..... 33人(55.9%)
2. 今後は市外で保育士・保育教諭・幼稚園教諭・保育現場の職員として働きたい
..... 17人(28.8%)
3. 今後は保育士・保育教諭・幼稚園教諭・保育現場の職員以外の職種で働きたい
..... 9人(15.3%)



Q16-1 上記の選択肢を選んだ理由は何ですか。

○「1」と回答した方の理由

- ・通しやすい
- ・地元なので
- ・通勤時間が短いから。
- ・楽しい
- ・今勤めている園に満足しているから。
- ・法人の保育園が取手市にあるため
- ・職場が近い方が楽だから
- ・昔からお世話になってるので自分のできる限り恩返ししたいです。
- ・自宅から近いため。
- ・自宅から職場までの距離が近い方がいい
- ・通勤に時間がかからないから
- ・今の職場を辞めるつもりがないので
- ・家が近いから
- ・住んでいるのが取手市なので、なるべく家から近い方がいい

○「2」と回答した方の理由

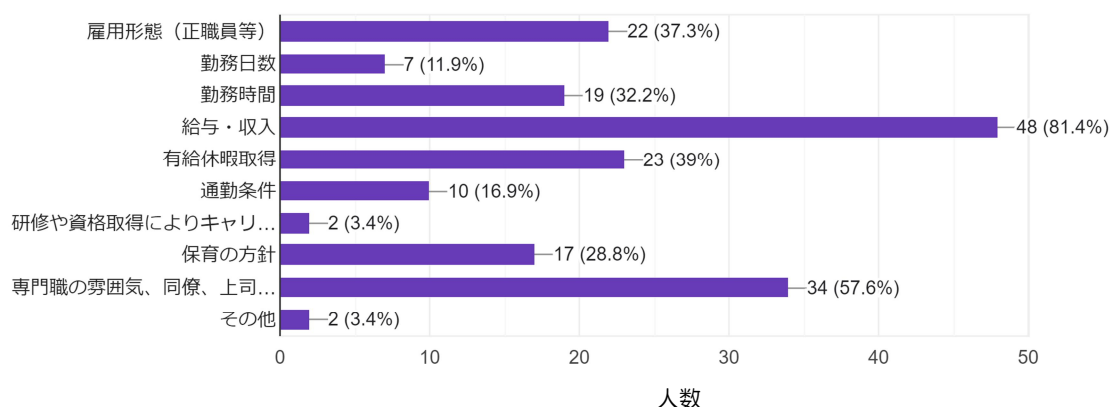
- ・給与と働きやすさ
- ・ほかの市のほうが給料が高いから。
- ・取手市は給料が安くほかでは給料とは別に手当が出るから
- ・取手市安すぎる、補助金が安すぎる
- ・ほかの市のように、手当があるのはうらやましい。
- ・地域によって格差があるのはおかしいと思います！
- ・子どもが大きくなるので同じ仕事なら収入が多い方が助かるから
- ・もう少し近くで働きたい
- ・取手市にこだわりはないため
- ・まもなくパートタイムになる年齢でもあり、給与や休暇取得のしやすさは選択要素としてのウエイトが大きいため。
- ・今の職場はとてもよいが、給料や手当の面で他の市に魅力を感じるため、考えてしまうことがある
- ・今の園はいいところですが、手当や給料次第でいい園があれば市外への転職も考えています
- ・仕事量に比べて給与が少ない
- ・賃金
- ・取手市よりもほかの市の方が、市からの手当でお給料が高いので。
- ・市外の方が基本給も手当も多いから

○「3」と回答した方の理由

- ・体力とストレスと賃金が割に合わなすぎるため
- ・労働対価収入だから
- ・家族を養うためには少なく貯金ができないため
- ・給料が安いから
- ・マスコミの扱いがひどい
- ・お給料面ですね...

Q17 保育士・保育教諭・幼稚園教諭・保育現場の職員として働くために、重視することは何ですか。

- ・雇用形態（正職員等）…………… 22人(37.3%)
- ・勤務日数…………… 7人(11.9%)
- ・勤務時間…………… 19人(32.2%)
- ・給与・収入…………… 48人(81.4%)
- ・有給休暇取得…………… 23人(39%)
- ・通勤条件…………… 10人(16.9%)
- ・研修や資格取得により
キャリアアップを目指せる職場…………… 2人(3.4%)
- ・保育の方針…………… 17人(28.8%)
- ・専門職の雰囲気、
同僚、上司との相性…………… 34人(57.6%)
- ・その他…………… 2人(3.4%)



Q17-1 上記の設問でその他を選んだ場合、その内容を回答ください。

- ・家庭があり家事や子育てをしながらの勤務に必要だから。
- ・人間関係が良好なのは重要です
- ・人間関係がよい職場でないと仕事に対する意欲向上が図れないため

Q18 市の保育行政に対しての要望・意見があればご記入ください。

- ・手当を施設全体にあげてほしいです。
- ・取手市手当をください。
- ・保護者の権利や保護者のためのサービスが優先されていると感じる。預けられている子どもの幸福や現場の保育士、施設にもう少し目を向けていただきたい。
- ・千葉県に人が流れている。人手不足に対して無策である。
- ・賃金が周りと比べて安すぎるのはご存じなのではないでしょうか
- ・特になし。
- ・個別対応が必要なお子さんが増えている中で、職員も多めに配置されている。アレルギー対応も同様。
- ・手帳等がなくとも、その分の手当を市から出してもらえるとありがたい。保育にあたる職員の頑張りをもっと評価してもらいたい。
- ・手をかけてあげなければならない障がいがあるお子さん、アレルギーがあるお子さん

には、職員を1人配置しています。配置基準以上に配置している場合は、1人分当たりの補助を出していただきたい。

- ほかの市で出されている、給料とは別で出る手当を出してほしい。
- ほかの市町村みたいに取手市からも保育士に対して給与などの支援が出てほしい
- 公立の保育士は配慮されているのに、私立の保育士は給料が安すぎるし、市役所の配置も足りないと思う。もし、給料が上がったとしても現在の給料が高い公立も同じように上がるだけなので、私立は少ししか上がらない。私立をないがしろにしないでほしい。
- 行政が園にもう少し金銭面で援助していただかないと運営する園長も大変ですし、給料も上がらないので働き手も少なくなってしまうので金銭面での援助をお願いいたします
- ほかの市のように手当をつけてほしい！仕事内容と見合っていないと思います！
- 保護者の意見ばかりでなく、園の実態（人手不足、夏休みの家庭の協力）を公表したり、保育士を守る体制を行政にもお願いしたいです。命を預かる仕事がどれだけ大変か、皆さんに知っていただきたいです。保育士は楽をしようとしているではありません。子どもたちのためによりよい保育をしたいと心から願っています。市によっては夏休みなどの家庭保育をお願いし保育士の有給を取れるように呼び掛けている市もあるようです。どうぞよろしくをお願いいたします。
- 時給を上げるのは各園によって違い難しいと思うので、特別手当を上げてください。上げていただければモチベーションも上がりますし頑張れます。給料と保育の仕事内容が合っていないと思います。改善すれば取手市を離れる保育士が減ると思います。よろしくをお願いいたします。
- 他県のようにどの園でも手当が充実するとよい
- 子育てに支援をいただくのはとてもありがたいですが、預かる私たちにも支援をしていただけると助かります
- 給料を上げてほしい
- パートの給料が安すぎます。私立も、公立保育園の給料が上がればそれに倣うと思うので、お願いしたいです
- 給料安くて辛い、上げてほしい
- 園での給料が安いので、処遇で補って最低でも手取り25万以上になるようにしてほしい。そうでないと保育士のなり手が居なくなると思う。まして、物価が上がっているのに
- ほかの地域には独自の手当があり、魅力を感じる。給料プラス手当があればいいなと思うので取手市も考えてほしい
- パート職員としては14年になります。時給で見ると多少上がっていますがまだまだ低い方です。14年もやっていて、正職員と同等の仕事内容なため、市の方でパート職員の時給補助を考えていただきたいです。
- 今後も保育現場に寄り添った対応をお願いいたします。
- 現場に保育教諭が集まるように、ぜひ賃金の底上げを。少なくとも近隣の市、県と遜色ないようにお願いしたい。
- 他の市のように給料や手当を充実させてほしい。人も集まらない。
- 保育の実情を知ってもらい、働きやすい環境にしてもらえれば... と思います
- 子どもを命を預かりどの園の職員も一生懸命向き合っていると思う中で、ほかの市は手当が手厚く付いてくるので取手市にももっと導入してほしいですし、給料も上げてほしいです。

- 手当を増やしてほしい
- 取手市勤務ですが、このままだと、市外の幼稚園とのお給料に差がありすぎて、取手市で就職しようとする人が居なくなると実感しています。どうか取手市でもほかの市のように早急に手当ををお願いいたします。
- 子どもたちの保育もどんどん難しくなっているし、職場の人間関係も難しいところが多いし、さらに給料も低いとなると、本当にこの仕事は若い人にとってどんどん需要がなくなっています。保育士・幼稚園教諭になる人がこれからもっと減ります。手当を増やし、給料をもっと上げてください。