

はしがき

平成25年版「統計とりで」を刊行します。

本書は、取手市の各分野にわたる基本的な資料を収録し、市勢の現況と推移を明らかにしたもので、関係各方面の参考に供するものです。

編集内容については、今後も皆様のご指導をいただき、内容の充実・改善に努めてまいりたいと存じます。

最後に、本書の編さんにあたり貴重な資料の提供、その他格別のご協力をいただきました関係各機関に対し、厚くお礼申し上げます。

平成25年12月

取手市

利用上の注意

統計表の最新年次（年度）は、平成24年1月1日～平成25年3月31日です。

※ 一部の項目は、平成25年3月31日以降の最新データを収録

1. 統計表に記載した期間は次のとおりです。

年次 1月～12月（暦年）

年度 4月～翌年3月（会計年度）

年（度）末 12月末（翌年3月末日）現在

2. 統計表中の符号は次の例示のとおりです。

「－」 該当数のないもの

「…」 不明のもの

「0」 該当数字が掲載単位に満たないもの

「x」 統計保護のために掲載をひかえたもの

「△」 減少（マイナス）

3. 統計表のうち、一部の統計表については、単位未満の数字を四捨五入してありますので、必ずしも計に一致しないこともあります。

参考

この統計書を作成するにあたって、次に掲げた統計調査の結果を利用しました。さらに詳しい数字が必要な場合は、市役所窓口のほか下記をご利用ください。

分野	名称	調査機関	調査の周期	結果の公表されている最新調査日
人 口	国勢調査	総務省統計局	5年	平成22.10.1
農 業	農林業センサス	農林水産省	5年	平成22.2.1
工 業	経済センサス-活動調査	総務省統計局	5年	平成24.2.1
商 業	経済センサス-活動調査	総務省統計局	5年	平成24.2.1
事 業 所	経済センサス-活動調査	総務省統計局	5年	平成24.2.1
教 育	学校基本調査	文部科学省	毎年	平成25.5.1
物 価	消費者物価調査	茨城県	毎月	平成24.12.1

各種統計書を閲覧するには

行政情報センター（茨城県庁舎3階）水戸市笠原町978-6
直通 029(301)2152

インターネットで統計情報を見るには

取手市 <http://www.city.toride.ibaraki.jp/>
茨城県 <http://www.pref.ibaraki.jp/tokei/>
総務省 <http://www.stat.go.jp/>
政府統計の総合窓口 <http://www.e-stat.go.jp/>

平成25年版 統計とリで 総目次

01.	沿革と自然	7
02.	市民のくらし	25
03.	人口	29
04.	国勢調査	47
05.	農業	61
06.	事業所	65
07.	商業	71
08.	工業	75
09.	教育・文化	79
10.	物価	89
11.	建設	93
12.	運輸	97
13.	保健・衛生・公害・ガス	101
14.	社会・福祉	107
15.	治安	117
16.	消防	123
17.	行政・選挙	127
18.	議会	131
19.	財政	137

目次

はしがき	1	住宅の種類・住宅の所有の関係別65歳以上親族のいる一般世帯数、一般世帯人員	
利用上の注意	2	65歳以上親族人員、1世帯当たり人員	60
市民憲章・市の木・市の花・市の鳥	6	年齢（5歳階級）男女別高齢者単身者数	60
01 沿革と自然		05 農業	
沿革	8	専兼別農家数	62
位置	9	経営耕地面積	62
取手市のあゆみ	10	農家戸数・農家人口・農業従事者数	62
地積	22	経営耕地面積規模別農家数	63
気象状況	23	主要農作物の種類別収穫面積	63
02 市民の暮らし		農用機械台数	64
絵で見る市民の暮らし	26	農地転用状況	64
03 人口		06 事業所	
人口の推移	30	県内各市の産業別（大分類）事業所数	66
人口動態	32	産業（中分類）、常用雇用者規模（6区分）、別全事業所数及び従業者数	68
茨城県内の人口増減、社会増減（常住人口）	35	従業上の地位別従業者数	70
茨城県内の人口と世帯（常住人口）	36	07 商業	
都道府県別転入者・転出者数	37	産業別（小分類）商業の状況	72
茨城県内市別転入者・転出者数	38	県内各市の商業	74
月別世帯数及び人口（住民基本台帳登録人口）	39	08 工業	
地区別面積及び人口（住民基本台帳登録人口）	40	産業別（中分類）事業所数・従業者数及び製造品出荷額等の推移	76
年齢別（1歳階級）男女別人口（住民基本台帳登録人口）	44	県内各市の工業	77
年齢別（5歳階級）男女別人口（住民基本台帳登録人口）	45	09 教育・文化	
外国人世帯数及び人口（地域・国別）	46	学校の推移	80
04 国勢調査		市立小・中学校概要	80
常総地方広域市町村圏内人口	48	幼稚園施設状況	82
人口集中地区概要・昼間人口	48	公民館概要	82
産業別（大分類）・男女別15歳以上就業者数	49	公民館の利用状況	83
取手市内に常住する者の従業・通学地（15歳以上）	50	福祉会館の利用状況	84
取手市内で従業・通学する者の常住地（15歳以上）	51	市民会館の利用状況	84
労働力状態、男女別15歳以上人口（総数及び5歳階級）	52	市民会館の催物別利用状況	84
住宅の建て方（8区分）、住宅の種類・住居の所有の関係（6区分）別一般世帯数、一般世帯人員及び1世帯当たり人員	54	図書館利用状況	85
世帯の家族類型（22区分）別一般世帯数及び一般世帯人員	56	図書館等蔵書数	85
配偶関係（4区分）、年齢（5歳階級）、男女別15歳以上人口	58	グリーンスポーツセンター利用状況	86
		藤代スポーツセンター利用状況	86
		藤代武道場利用状況	86
		働く婦人の家利用状況	87
		勤労青少年ホーム利用状況	87
		勤労青少年体育センター利用状況	87
		取手市の文化財	88
		10 物価	
		取手市物価指数	90
		茨城県物価指数	91

全国・東京区部物価指数	92	保育所（園）施設状況	114
1 1 建設		地域子育て支援センター利用状況	114
建築確認件数	94	とりでファミリーサポートセンター会員数の推移	115
用途地域	94	とりでファミリーサポートセンター援助内 容別件数	115
道路状況（市道）	95	老人福祉センター施設利用状況	116
市営住宅	95	障害福祉センター利用状況	116
土地取引状況	96	1 5 治安	
公園	96	交通事故発生状況	118
1 2 運輸		交通事故月別発生状況	118
乗車人数（JR東日本）	98	刑法犯発生状況	119
乗降人数（関東鉄道）	98	刑法犯検挙状況	119
乗合自動車乗降人数	98	性犯罪（暴力的）の被害件数の推移	119
自動車車両台数	99	性犯罪（暴力的以外）の被害件数の推移	120
軽自動車登録台数	99	配偶者からの暴力（殺人・傷害及び暴行） の検挙状況の推移	120
1 3 保健・衛生・公害・ガス		ストーカー規制法の適用状況の推移	121
医療施設数	102	青少年補導状況	121
病床数	102	1 6 消防	
がん検診実施状況	103	消防力	124
母子保健事業実施状況	103	原因別火災発生状況	124
予防接種実施状況	104	火災損害額・焼失面積	125
健康増進事業等実施状況	104	救急車出動件数	125
ごみ処理状況	105	救助出動件数	126
し尿処理状況	105	1 7 行政・選挙	
上水道の状況	105	歴代市長	128
下水道の状況	105	歴代副市長	128
公害苦情発生件数	106	歴代助役	129
光化学スモッグ注意報等発令状況	106	歴代収入役	129
ガス需要状況	106	職員数	130
1 4 社会・福祉		選挙別投票状況	130
国民健康保険加入状況	108	1 8 議会	
国民健康保険給付状況	108	市議会の機構	132
国民年金の状況	108	歴代議長	133
拠出年金給付状況	109	歴代副議長	134
福祉年金給付状況	109	本会議開催状況等に関する調べ	135
医療福祉費支給状況	110	委員会・協議会開催状況等に関する調べ	135
介護保険 要介護（要支援）認定者数	111	請願・陳情等に関する調べ	135
介護保険 サービス年間費用額	111	1 9 財政	
介護保険 居宅介護（介護予防）サービス 受給者数	111	一般会計決算額の推移	138
介護保険 地域密着型（介護予防）サービ ス受給者数	112	特別会計決算額	139
介護保険 施設介護サービス受給者数	112	取手市税収入状況	140
各種募金状況	112	巻末図表	
生活保護世帯状況	113	平成24年度一般会計決算額の内訳	143
扶助費	113	平成25年度取手市行政組織機構図	144

市民憲章

わたくしたちは、利根川の豊かな流れと小貝川の清流、太陽あふれる広い空、澄んだ空気に恵まれ、
歴史と伝統にはぐくまれた取手市民です。

わたくしたちは、取手をふるさとにもつことを誇りとし、みんなが心をひとつにして、
明るく住みよい文化の薫るまちを築くため、明日への願いをこめて市民憲章を定めます。

わたくしたちは、

1. 自然を愛し、水と緑をまもり、やさしい環境をつくれます。
2. のびやかな心とじょうぶな体をつくり、教養を高めます。
3. 力をあわせ、助け合い、思いやりをもち、人の和を広げます。
4. 家庭を大切にし、きまりをまもり、仕事や勉強にはげみます。
5. いつも平和を願い、文化芸術と伝統を大切にし、夢と希望のあるまちをつくれます。

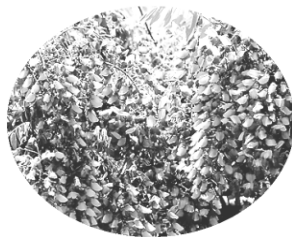
平成 17 年 10 月 1 日制定

市の木 花 鳥

市の木 † モクセイ・ゲッケイジュ

モクセイは、緑を豊かにするために
もっともふさわしい木として選ばれました。

ゲッケイジュは、勝利のシンボルとして
知られていることから選ばれました。



市の花 † ツツジ・フジ

ツツジは、緑を豊かにするために
もっともふさわしい花として選ばれました。

フジは、花の色が未来に夢を託す七色の虹の基調となる
薄紫であることから選ばれました。



市の鳥 † フクロウ・カワセミ

フクロウは、親しみの持てる風貌、
福を呼ぶ鳥として愛されていることから選ばれました。

カワセミは、いつまでも美しい水と緑の故郷を
守りたいという願いから選ばれました。

平成 17 年 10 月 1 日、旧取手市・旧藤代町において制定されたものをそれぞれ継承して制定

沿革と自然

01

1. 沿革と自然

沿革

取手という地名は、戦国時代に大鹿太郎左衛門の砦があったことから、名付けられたといわれています。しかし、平安時代末の11世紀には、伊勢神宮の相馬御厨として、取手市周辺がすでに史料に記されており、さらに13世紀になると、稲村、戸頭、高井、大鹿などといった地名も、相馬氏の領地として史料に現れはじめます。また、市内からは、中妻貝塚や向山貝塚などといった縄文時代の遺跡をはじめ、旧石器時代から奈良・平安時代にかけての遺跡が78カ所も発見されており、古くから人々の生活の地であったことがわかります。

水戸街道が天和・貞享年間（1681～1688）につけ替えられると、取手は北相馬地方の中心を担う宿場町として発展しました。その名残は、今でも取手宿本陣にみることができます。そのころになると、利根川を利用した水運も盛んになり、戸頭・取手・小堀には河岸が設けられ、特に小堀は荷物の積み換え河岸として栄えました。その一方で、利根川や小貝川に面していた取手市域は、度重なる水害に悩まされました。特に、吉田、青柳などは低地のため被害も大きく、今でもこの地に残る水屋が当時の水との戦いを物語っています。

明治維新を迎えると、明治4年の廃藩置県によって市域は印旛県に属し、さらに明治6年には千葉県に、明治8年には茨城県に編入されました。また、明治18年の地積編成によって取手宿と大鹿村が合併して取手駅となりました。明治22年には市制町村制の施行により、取手町（取手駅・台宿村）、寺原村（寺田村・桑原村）、井野村（長兵衛新田・青柳村・吉田村・小堀村・井野村）、稲戸井村（稲村・野々井村・米ノ井村・戸頭村）、高井村（上高井村・下高井村・貝塚村・市之代村・同地村）、小文間村の1町5カ村が誕生しました。

その後、昭和22年には、井野村と取手町が合併して取手町となり、さらに昭和30年2月には町村合併促進法により、取手町・寺原村・稲戸井村・高井村・小文間村が合併して新しい取手町が誕生しました（高井村のうち同地村は、守谷町に合併）。

その後、昭和40年代の高度経済成長期には、首都圏近郊都市として、県下初の日本住宅公団による住宅団地の開発や民間による宅地開発、及び民間大手企業の進出により人口が急増し、昭和45年10月には県内17番目の市制を施行し取手市が誕生しました。昭和50年代に入ってから、住宅・都市整備公団による戸頭団地をはじめとした宅地開発が進み、その一方で、それらに対応した都市基盤の整備にも力が注がれました。昭和57年11月には地下鉄千代田線の取手駅までの相互乗り入れが開始され、同年12月には関東鉄道常総線の複線化が完成するなど、首都圏からの南の玄関口として発展してきました。

昭和60年代から平成にかけては、取手駅周辺地区の開発や東京芸術大学取手校地が開学、後に先端芸術表現科が開設されたことを契機に、市民・大学・行政が一体となってまちづくりを進め、文化創造・発信の地となるよう様々な事業を展開してきました。

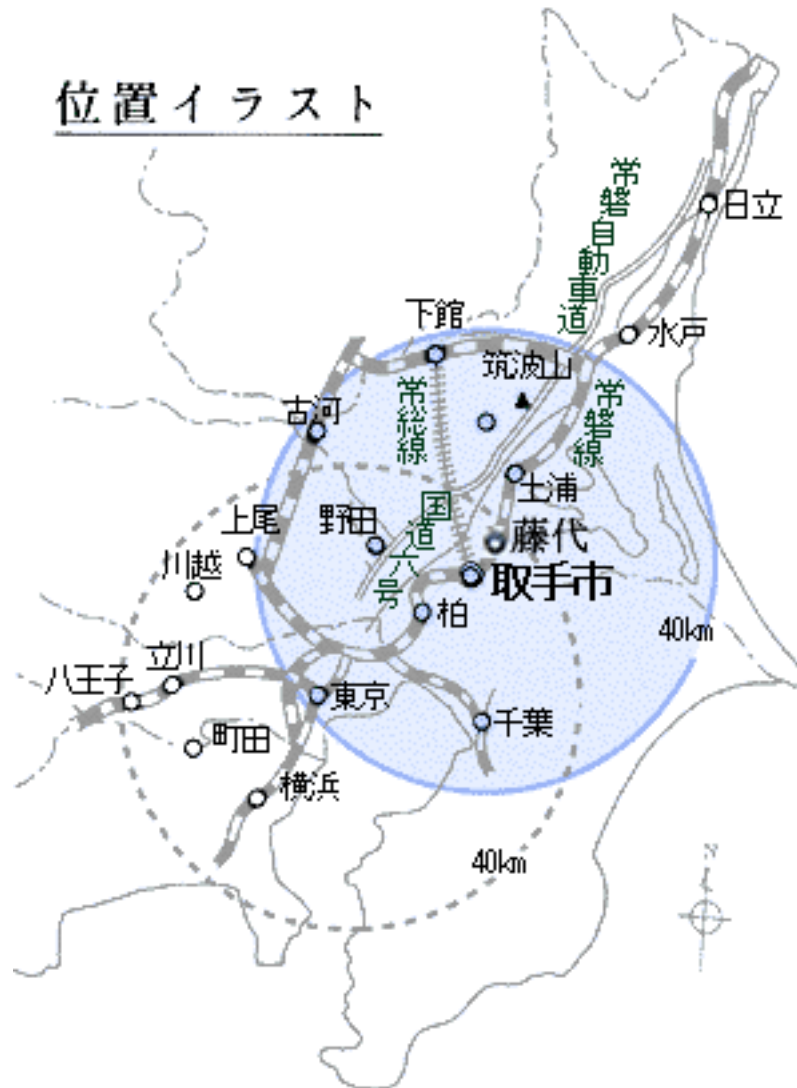
平成17年3月28日には、取手市と藤代町が合併し新たな歴史の扉が開かれました。首都圏の近郊都市として、また利根川や小貝川の恵まれた河川空間を活かし、自然と共生したまちづくりを進めています。

位置

方位	地点	東経	北緯	距離
極東	小貝川・大留付近	140° 09′	35° 53′	14.3 km
極西	利根川・新大利根橋付近	140° 00′	35° 54′	14.3 km
極南	利根川・小貝川合流点（小文間）	140° 08′	35° 52′	9.3 km
極北	小貝川・市之代付近	140° 01′	35° 57′	9.3 km

資料：国土地理院

参考／取手市役所の位置 東経 140° 03′ 10″ 5534・北緯 35° 54′ 28″ 1145
 海拔 21.0m



取手市のあゆみ

西暦	年号	主なできごと
1955	昭和30	町村合併により取手町誕生 第8回国勢調査 人口21,233人 米の予約売渡し制度始まる(注)この頃の玄米1石9,755円
1956	31	
1957	32	第1回町営競輪開催
1958	33	学校統合により第一小学校(取手小学校)、第二小学校(井野小学校)が取手小学校となり、第三小が白山小学校と改称される
1959	34	町議会議員定数26人に改正
1960	35	町立井野保育所開所 町立永山保育所開所 第9回国勢調査 人口22,582人
1961	36	常磐線上野～勝田間電化開通 キャノン取手工場操業開始
1962	37	
1963	38	取手町章(現市章)制定 町営舟山住宅完成
1964	39	取手初のプール完成(取手小学校) 取手駅西口開設 町営下沼住宅完成
1965	40	第10回国勢調査 人口26,179人
1966	41	町営南第1住宅完成 電話自動化になる(取手局開局) 町営南第2住宅完成
1967	42	町立寺原保育所開所 取手駅西口街路完成 茨城県南水道企業団設立 竜ヶ崎地方衛生組合設立 東観団地入居開始
1968	43	町営野々井住宅完成 人口3万人を超える 取手町消防庁舎完成 取手一高甲子園初出場(第50回大会) 用途地域指定 都市計画街路の変更
1969	44	町営野々井第2住宅、西方住宅完成 取手町福祉協議会設立 町立井野小学校開校 取手町、藤代町環境衛生組合設立 県南水道取手浄水場完成

西暦	年号	主なできごと
		井野公団住宅入居開始 取手一高2回目の甲子園出場（第51回大会） 大利根橋架替工事着工 町営大利根住宅（第1期）完成
1970	45	県道、取手下館線国道294号線に昇格 町営大利根住宅（第2期）完成 竜ヶ崎市外稲北一部市町村伝染病隔離病舎組合設立 婦人交通指導員制度発足（県下初） キリンビール工場操業開始 町立福社会館完成 市制施行、市役所庁舎寺田に完成移転 第11回国勢調査 人口40,287人 取手市総合開発基本構想決定 第1回美術展
1971	46	「交通安全都市」宣言 市立吉田保育所開所 市営大利根住宅（第3期）完成 取手、藤代環境衛生組合焼却場完成 国電快速電車開通 取手二中体育館完成 1都6県利根川水系連合水防演習 市議会議員定数30人に改正 市立舟山保育所開所
1972	47	第1回マラソン大会開催 市営大利根住宅（第4期）完成 常総地方広域市町村圏事務組合設立 取手一高甲子園出場（選抜44回） 取手市敬老年金支給制度実施 新大利根橋片側開通 心身障害児童福祉手当支給制度実施 市の木（もくせい）、市の花（つつじ）制定される 第1回市長への手紙実施 市役所機構改革（1室、3部、21課） 住居表示開始（白山1丁目、新町1.2丁目、取手1～3丁目、中央町） （財）都市開発公社設立 「暴力追放都市」宣言 二本松遺跡の発見 市民のうた決定 名誉市民第1号に中村金左衛門氏 第1回市民体操祭開催 戸田井橋架け替え開通

1. 沿革と自然

西暦	年号	主なできごと
1973	48	市民会館完成 老人医療費70歳以上無料化 「自主納税都市」宣言 市営駒場住宅完成 市立白山西小学校開校 市立白山保育所開所 0歳児・重度心身障害者・寝たきり老人の医療費無料化 第1回市長と語る会実施 第1回施設見学会実施 取手地区高等職業訓練校開校 取手地区交通少年団結成 新しい用途地域決定 宮入貝の生息調査（日本住血吸虫） 取手一高3回目の甲子園出場（第55回大会） 取手小学校創立100周年 生活安定緊急対策本部設置（石油ショック）
1974	49	電子計算機導入 清掃手数料の無料化実施 市営駒場第2住宅完成 取手警察署桑原へ移転 勤労青少年スポーツセンター完成 常磐線複々線工事着工 取手市幼児交通安全ひまわりクラブ結成 常総環境センター操業開始 寝たきり老人見舞金制度開始 第29回国民体育大会開催 （取手市は自転車競技・茨城県 夏季・秋季とも総合優勝） 納税の口座振替制度開始 第1回福祉大会 国土利用計画法実施 大利根橋全面開通
1975	50	寺原第一土地区画整理組合発足 住居表示実施（東1～6丁目、台宿1.2丁目、井野1～3丁目、井野台1.2丁目、井野団地、青柳1丁目） 土地開発公社設立 老人福祉センター白寿荘（常総広域）完成 小文間公民館完成 関東鉄道戸頭駅開業 市立戸頭西小学校開校 戸頭下水終末処理場運転開始 戸頭北、台宿保育所開所 戸頭公団住宅入居開始

西暦	年号	主なできごと
		家庭乳児保育制度開始 人口5万人を超える 桑原第一土地区画整理組合発足 市営駒場住宅完成 第1回取手市民音楽の集い開催 利根川サイクリングコース完成 心身障害児（者）及び付添人交通費支給制度実施 母子家庭医療費無料化開始 消防戸頭分署開設 第12回国勢調査 人口52,816人 取手郵便局稲へ移転 取手市民憲章制定 農業後継者相談員制度実施
1976	51	草刈条例制定 市立戸頭中学校開校 永山公民館開設 誕生記念樹配布制度開始 市役所機構一部改革 竜禅寺三仏堂国の重要文化財に指定される 大気汚染市役所観測局完成 第1回郷土作家美術展開催 市民ダイヤルテレホンサービス開始 取手青年会議所発足 住居表示実施（白山2～8丁目、新町1～6丁目、戸頭1～9丁目）
1977	52	第二次取手市総合開発計画策定 名誉市民故中村金左衛門氏市葬 「交通事故防止モデル市」宣言 取手中央タウン入居開始 市立吉田小学校開校 市立健康管理センター開設 寺原公民館開設 市之代で古墳発掘 常磐線複々線化に伴う利根川橋梁完成 戸頭団地竣工 取手二高甲子園初出場（第59回大会） 総合防災訓練実施 常総運動公園野球場完成 人口6万人を超える とがしら公園完成 市立戸頭東保育所開所 市立戸頭東小学校開校
1978	53	取手二高甲子園2回目の出場（第60回大会）

1. 沿革と自然

西暦	年号	主なできごと
1979	54	取手市観光絵はがき発行 市立取手東中学校開校 県消費生活センター取手分室開設 市立図書館開設
1980	55	市役所機構一部改革 心身障害児施設「もくせい園」開園 中央タウンから西口への道路が開通 新大利根橋有料道路開通 青柳集落センター完成 人口7万人を超える 江戸川学園取手高校甲子園初出場（第62回大会） 第1回とりで利根川舟下り 「暴走族追放」宣言 市制施行10周年記念式典が開かれる 第13回国勢調査 人口71,247人 取手駅構内東西連絡地下道開通 取手地方広域下水道組合設立
1981	56	消防吉田分署開所 市立稲保育所開所 老人福祉センター心身障害者福祉センター「あけぼの」開設 高齢者職業紹介所の開設 寺原第一土地区画整理事業 取手二高甲子園3回目の出場（第63回大会） 大型台風15号により小貝川高須橋付近決壊 住居表示実施（新取手1～5丁目） 第1回産業祭、第1回市民音楽祭
1982	57	住居表示実施（西1・2丁目） 働く婦人の家・勤労青少年ホーム完成 市立稲小学校開校 市立高井小学校開校 茨城県企業局利根川浄水場完成 取手、北相馬保健医療センター医師会病院開設 第1回市民水防の日 取手駅前自転車駐車場完成 常磐線我孫子・取手間複々線化完成 千代田線取手駅まで相互乗り入れ開始 関東鉄道常総線取手全区間複線化
1983	58	取手二高甲子園4回目の出場（選抜55回大会） 市立保健センター開設 井野公民館開設 第1回夏休み親子施設見学会 取手駅西口再開発事業着工

西暦	年号	主なできごと
		窓口事務のオンライン化開始 戸頭公民館開設
1984	59	取手二高甲子園5回目の出場（選抜56回大会） 県立取手松陽高等学校開校 取手市商工会館完成 取手二高第66回全国高校野球選手権大会初優勝 市之代古墳8号墳発掘
1985	60	（財）取手市高齢者福祉事業団設立 ミニシルバー人材センター取手市生きがい事業団発足 無料自転車駐車場開設 科学万博で「取手の日」開催 第14回国勢調査 人口78,608人 公共下水道一部地域供用開始 取手駅西口再開発ビル竣工 「東南アジア青年の船」の一行取手市視察 「非核兵器平和都市」宣言 第三次取手市総合計画策定
1986	61	取手駅東口土地区画整理事業工事着工 「緑の保全と緑化の推進に関する条例」を制定 花輪スポーツ公園完成 「青少年健全育成都市」宣言 国指定重要文化財「三仏堂」の修復完成
1987	62	取手宿本陣を市指定文化財に指定 市立野々井中学校開校 白山公民館開館 心身障害者福祉センター開設 取手市特定行政庁となる 高齢者のためのテレホンサービス開始 （社）取手市シルバー人材センター設立 都市計画道路3・3・1号線開通（常総ふれあい道路）
1988	63	人口8万人を超える 土地取引の監視区域に指定される 放置自転車防止条例制定 取手西口に自転車駐車場開設 「土砂等による土地の埋立て、盛土及びたい積の規制に関する条例」を施行 取手駅西口「はなのき通り」完成 「取手都市計画取手駅東口地区地区計画の区域における建築物の制限に関する条例」を施行 中国桂林市人民政府友好都市交流科長夫妻表敬訪問で来市 市民課窓口コーナー開設（西口）
1989	平成 元	消防署桑原へ移転

1. 沿革と自然

西暦	年号	主なできごと
		消防緊急システムの導入 福祉タクシー料金助成制度の導入 市役所第2、第4土曜日閉庁実施
1990	2	取手市文化事業団を設立 取手市グリーンスポーツセンター開館 財務会計システムを導入 中国桂林市を訪問し、親善友好交流を結ぶ 取手駅東第二自転車駐車場開設 県道藤代板戸井、岩井線の下高井バイパス完成 取手駅東西連絡地下道「ギャラリーロード」に模様替え 市制施行20周年記念式典開催 第15回国勢調査 人口81,665人 東京芸大取手校地施設一部完成 西谷津斎場公園の建設工事着工
1991	3	市消防本部が救急用心電図伝送装置導入 利根川水系水防演習開かれる ひとり暮らし老人緊急通報システム導入 生ごみ処理容器などの補助制度開始 中国桂林市から教育視察団来訪 「健康づくり都市」宣言 東京芸術大学取手校地開設記念式典 新取手駅前に自転車駐車場を開設 第一次市民訪中団中国桂林市訪問 「とりで利根川」健康マラソン
1992	4	火葬場「やすらぎ苑」完成 行政機構2部6課を新設 市民課窓口コーナー開設（戸頭公民館） 取手市東京芸術大学芸術文化懇談会設置 老人保健施設「緑寿荘」開設 東京芸術大学との芸術文化懇談会開かれる 取手市埋蔵文化財取扱要綱制定 東京芸術大学取手校地にて第1回創作展開催 （仮称）取手市郷土資料館建設審議会発足 中妻貝塚で100体を超える集団埋葬遺構を発見 第1回中学生訪中団中国桂林市訪問 東京芸術大学卒業制作展に取手市長賞創設
1993	5	市役所土曜日閉庁開始 中国桂林市長友好代表団来訪 グリーンスポーツセンターの利用者100万人を達成 相野谷川排水機場が完成
1994	6	政治倫理の確立のための、取手市長の資産等の公開に関する条例を制定

西暦	年号	主なできごと
		<p>市役所新庁舎を増築</p> <p>常総広域7市町村で、ごみの新分別方法と統一指定ごみ袋による収集開始</p> <p>取手市在宅介護支援センターを老人保健施設緑寿荘内に開設</p> <p>第1回よかっぺとりで語らいのつどい開催</p> <p>中国・桂林市から研修生として葉紅雲さんが来市</p> <p>東京芸術大学芸術資料館取手館が開館</p>
1995	7	<p>下高井向原遺跡から、平安時代後期の白銅製の和鏡（瑞花双鳳五花鏡）が出土</p> <p>住居表示実施（本郷1～5丁目）</p> <p>住居表示実施（中原町、井野台3～5丁目）</p> <p>市制施行25周年記念式典開催</p> <p>第16回国勢調査 人口84,477人</p>
1996	8	<p>第四次市総合計画策定</p> <p>取手市在宅介護支援センターを取手協同病院内に開設</p> <p>パスポート窓口を市役所内に開設</p> <p>かたらいの郷開設</p> <p>名誉市民第2号に菊地勝志郎氏</p> <p>取手市史が完結（全19巻）</p> <p>十文字貴信さん（取手一高）アトランタオリンピックで銅メダル獲得（自転車競技1,000Mタイムトライアル）</p> <p>大字寺田の一部で住居表示実施（駒場1丁目～4丁目）</p> <p>坂口安吾文学展が開催</p> <p>下沼土地区画整理事業着工</p> <p>下高井土地区画整理事業着工</p> <p>取手市・藤代町合併問題協議会設置</p>
1997	9	<p>印鑑証明書、住民票自動発行システム開始</p> <p>生涯学習出前講座開始</p> <p>あけぼの市民緑地開園</p> <p>第1回中学生模擬議会開催</p> <p>子育て支援センター開設</p>
1998	10	<p>第1回健康福祉まつり開催</p> <p>炎の祭り開催</p> <p>「こども110番の家」設置</p> <p>行政機構改革実施（7部30課室に統合）</p> <p>戸頭駅～グリーンスポーツセンター間路線バス開通</p> <p>利根川ふれあいサミット、河川まつり開催</p>
1999	11	<p>御殿場市と災害時相互応援協定締結</p> <p>東京芸術大学取手校地美術学部先端芸術表現科開設</p> <p>頑固者賞創設</p> <p>ボランティア支援センター開設</p> <p>ファミリーサポートセンター開設</p>

1. 沿革と自然

西暦	年号	主なできごと
		<p>小堀地区～取手駅周辺間路線バス運行開始 埋蔵文化財センター開館 情報公開制度懇談会設置 白山保育所、子育て支援センター併設施設「ひかりの里」完成 取手リ・サイクリングアートプロジェクト開催</p>
2000	12	<p>市税、保険料、郵便局での口座振替開始 藤代町との公共施設の相互利用協定締結 常総広域7市町村で、あきびんの3色分別開始 利根川鉄橋下、船着場の完成 介護保険制度開始 市環境基本条例・市建築基準条例施行 高井城址公園完成 降雹による被害 第17回国勢調査 人口82,527人 取手駅東口土地区画整理事業完成（昭和57年着工） 市之代農園ふれあい公園完成 一時保育サービス開始 情報公開条例、個人情報保護条例施行 市制施行30周年記念式典開催</p>
2001	13	<p>市の鳥（ふくろう）制定 我孫子市との公共施設の相互利用協定締結 県南総合防災センター開設 家電リサイクル法施行 取手市・藤代町法定合併協議会設置 利根川レンタサイクルステーション開設 戸頭子育て支援センター開設 第50回利根川水系連合水防演習実施 公共施設里親制度導入 グリーンスポーツセンター行バス路線一本化 粗大ごみ有料化実施 市の鳥ふくろうシンボルマーク制定 戸籍事務のコンピュータ化</p>
2002	14	<p>取手駅東口に河川情報板設置（国土交通省） 資源物の行政回収開始 旧取手宿本陣修理工事報告書完成 市の鳥フクロウ、愛称はフクタロウに決定 女性のヘルプ相談開設 とりでアートギャラリーきらり開設 インターネットで本の検索・予約サービス開始 住民基本台帳ネットワークシステム稼動 インターハイ（空手道競技・自転車競技）、グリーンスポーツセンターと取手競輪場にて実施</p>

西暦	年号	主なできごと
2003	15	とりで女性議会開催 げんきサロン開設 公共施設等誘導サイン設置 明日の取手づくり「住民懇談会」開催 「取手プラン生命の樹」実施 いきいきプラザ開設 福祉交流センター開設 小児救急医療輪番制開始 取手100人委員会設立
2004	16	教育懇談会開催 住民基本台帳ネットワークシステム市民サービス開始 合併に伴う住民説明会開催 あきびん収集コンテナ方式導入 「取手市行政手続等における情報通信の技術の利用に関する条例」施行 取手市・藤代町合併協定調印 取手市地域情報化計画策定
2005	17	藤代町と合併 人口113,239人 ユーバ市との姉妹都市締結調印 市制施行35周年記念式典開催 県立藤代高校甲子園出場（第87回全国高校野球選手権大会） 第18回国勢調査 人口111,327人 市民憲章・市の鳥・市の花・市の木制定
2006	18	行財政集中改革プラン策定 第五次総合計画策定 第55回利根川水系連合水防演習実施 コミュニティバス運行開始 「子どもの居場所づくり」事業開始 げんきサロン藤代開設 藤代子育て支援センター開設 小学校に非常通報システム設置 JOBANアートライン協議会設置 東京芸術大学との連携協定書締結
2007	19	住居表示実施（桜が丘1～4丁目） 東部子育て支援センター開設 地域包括支援センター開設 防災行政無線供用開始 取手市自転車安全利用条例施行 第二次取手市男女共同参画計画策定 取手市地域防災計画改定 岡堰中の島橋開通 市長室公開（市民との懇談）

1. 沿革と自然

西暦	年号	主なできごと
		ねんりんピック茨城2007（太極拳交流大会）開催
2008	20	広報とりで1000号達成 JR藤代駅自由通路にエスカレーターとエレベーターを設置 我孫子市と災害時相互応援協定締結 地震ハザードマップ作成 四ツ谷橋リニューアル 聖徳学園と相互連携協定を締結 ユーバ市との姉妹都市締結20周年で御輿贈呈 第23回国民文化祭いばらき2008開催
2009	21	「過度に法人市民税に依存しない財政構造への転換」宣言 「取手市財政運営緊急対応指針」策定 永山保育所改築工事完了 パスポート申請と交付が平日の毎日可能に（6月～） 我孫子市「利根川ゆうゆう公園」相互利用開始 群馬県みなかみ町と友好都市協定締結 市議会本会議をインターネット生中継開始（9月～） 「財政構造改革アクションプラン」策定 常磐快速線利根川鉄道橋架け替え工事着工
2010	22	市立台宿保育所廃止 新大利根橋無料化 取手市地球温暖化対策地域推進計画策定 取手市産業活動支援条例制定 取手市産の新鮮野菜直売「取た手朝市」開始 取手とうきゅう閉店 戸頭「おやすみ処」開設 戸頭駅にエレベーター設置 戸頭公民館にエレベーター設置 駅前窓口取手西口駐車場ビル内に移転 第19回国勢調査 人口109,651人 財団法人取手市都市開発公社 解散 「取手市わが街辞典」を（株）サイネックスと共同発行 市制施行40周年記念式典挙行 トラック協会県南支部と災害協定締結
2011	23	東日本大震災・福島原発事故 常総線「ゆめみ野駅」開業 稲保育所民営化 市立野々井中学校廃校 公共施設マネジメント白書発行 取手駅北土地利用構想～ウェルネス・タウン取手の創造～を策定 県立藤代高校甲子園出場（第93回全国高校野球選手権大会） 取手井野団地お休み処「いこいの+タッピーノ」開設 永山小学校改築工事完了

西暦	年号	主なできごと
2012	24	<p>議員定数の改正により2名減の26人に 名誉市民第3号に木内幸男氏 取手第一中学校と取手東中学校が統合し、新生取手第一中学校となる 臨時災害放送局「とりでFM」(89.4MHz)が8月から半年間限定で開局 全国川サミット開催 都市計画道路中内・大塚線「藤代陸橋」開通 都市計画道路3・4・8号「白山前交差点」開通</p>
2013	25	<p>こども発達センターと都市整備部が分庁舎へ移転 「取手市教育振興基本計画」策定 「買い物支援事業」(移動スーパー)スタート 子育て応援ウェブサイト「ママフレ」開始 取手競輪場新メインスタンド完成</p>

地積

各年1月1日現在

区分	平成23年		平成24年		平成25年	
	面積(k㎡)	割合(%)	面積(k㎡)	割合(%)	面積(k㎡)	割合(%)
総面積	69.96	100.0	69.96	100.0	69.96	100.0
田	20.50	29.3	20.50	29.3	20.47	29.3
畑	6.26	8.9	6.26	8.9	6.16	8.8
宅地	13.34	19.1	13.34	19.1	13.45	19.3
山林	2.22	3.2	2.22	3.2	2.20	3.1
原野	1.67	2.4	1.67	2.4	1.67	2.4
雑種地	11.08	15.8	11.08	15.8	11.08	15.8
その他	14.89	21.3	14.89	21.3	14.93	21.3

資料：課税課

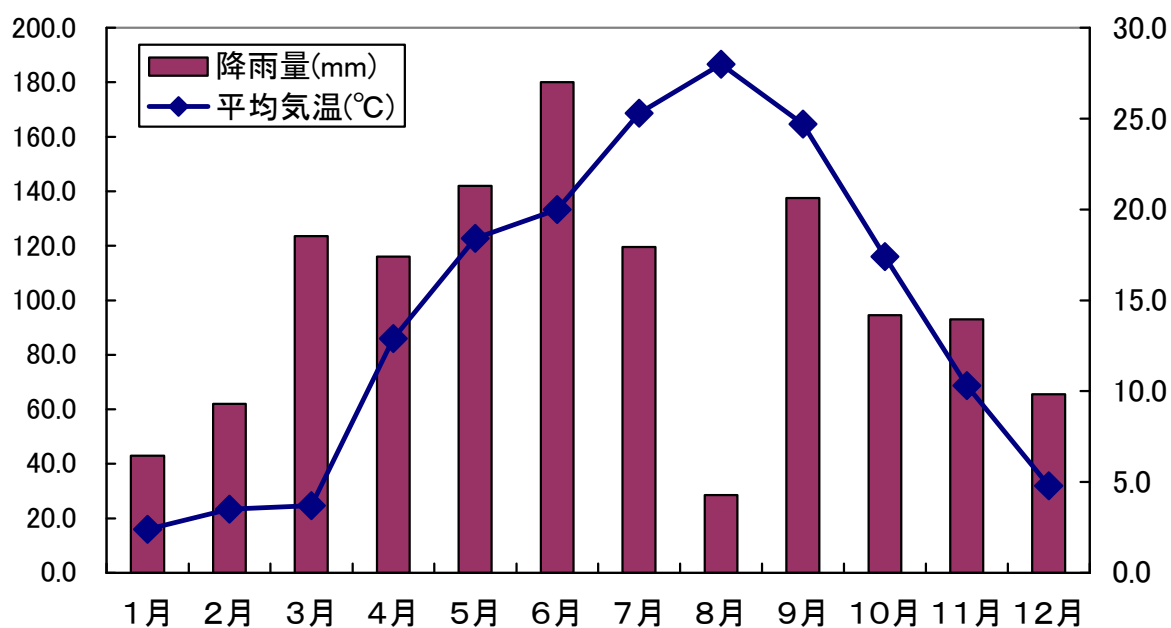
気象状況

平成24年

区分	最多 風向	最大 風速 (m/秒)	平均 風速 (m/秒)	降雨量 (mm)	降雨 日数 (日)	最高 気温 (°C)	最低 気温 (°C)	平均 気温 (°C)	平均 湿度 (%)
年平均	北西	22.7	2.9	100	10.9	25.8	4.7	14.5	65.1
1月	北西	19.5	3.0	43.0	7	11.4	-5.7	2.4	55.2
2月	北西	20.0	2.9	62.0	8	15.3	-7.0	3.5	56.8
3月	北西	26.7	3.3	123.5	14	19.6	-1.9	3.7	62.0
4月	北東	28.2	3.2	116.0	11	28.1	1.1	12.9	63.2
5月	北西	21.1	3.0	142.0	13	28.7	7.9	18.4	66.2
6月	東北東	30.5	3.2	180.0	14	30.1	12.4	20.0	71.8
7月	南南西	19.4	3.0	119.5	11	36.4	16.4	25.3	72.2
8月	南南東	17.1	2.6	28.5	2	35.9	19.7	28.0	67.3
9月	南南東	29.9	2.7	137.5	14	33.9	14.7	24.7	73.4
10月	北西	23.6	3.0	94.5	14	30.4	5.8	17.4	69.6
11月	北西	19.2	2.6	93.0	11	21.7	-1.0	10.3	64.9
12月	北西	18.3	2.8	65.5	12	18.1	-5.3	4.8	58.7

資料：消防本部

平均気温と降雨量



市民のくらし

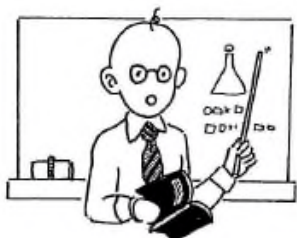
02

2. 市民の暮らし

<p>1 世帯人口</p>	<p>2 出生</p>	<p>3 死亡</p>
<p>1世帯に2.4人 平成25.4.1</p>	<p>1日に1.9人 平成24年次</p>	<p>1日に2.8人 平成24年次</p>
		
<p>4 転入・転出</p>	<p>5 婚姻</p>	<p>6 離婚</p>
<p>転入 1日に13.3人 転出 1日に14.5人 平成24年次</p>	<p>1日に1.2組 平成24年次</p>	<p>1日に0.5組 平成24年次</p>
		
<p>7 市職員</p>	<p>8 市一般会計</p>	<p>9 市税</p>
<p>市民138人に1人 平成25.4.1</p>	<p>1人当り320,898円 平成24年度</p>	<p>1人当り52,247円 個人市民税 平成25.4.1</p>
		

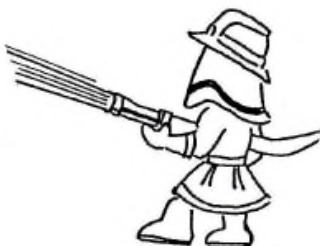
10 教 員

小学校児童 15.4 人に 1 人
 中学校生徒 20.9 人に 1 人
 平成 25. 5. 1



11 消 防 士

285.3 世帯に 1 人
 平成 25. 4. 1



絵で見る
 市民のくらし

12 医師(歯科医師を含む)

177.3 世帯に 1 人
 平成 24. 10. 1



13 病(医)院・診療所

370.4 世帯に 1 力所
 平成 24. 10. 1



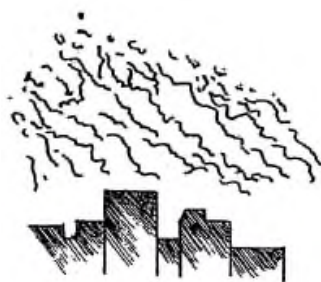
14 交 通 事 故

1 日に 6.7 件
 平成 24 年次



15 火 災

1 月に 2.3 件
 平成 24 年次



16 犯 罪

1 日に 3.6 件
 平成 24 年次



17 ごみ処理

1 世帯で 723.0 kg
 平成 24 年次



人口

03

3. 人口

3. 人口

人口の推移

取手

各年10月1日現在

年次	世帯数	人口			性比 女=100	1世帯 当り人員	人口密度 1k㎡当り	備考
		総数	男	女				
昭和50	14,851	52,816	26,535	26,281	100.9	3.6	1,433.7	第12回国調
55	20,618	71,247	35,593	35,654	99.8	3.5	1,934.0	第13回国調
60	23,388	78,608	39,347	39,261	100.3	3.4	2,133.8	第14回国調
61	23,842	78,606	39,343	39,263	100.2	3.3	2,133.7	
62	24,291	79,551	39,784	39,767	100.0	3.3	2,159.4	
63	24,847	80,758	40,359	40,399	99.9	3.3	2,192.1	
平成元	25,266	81,141	40,517	40,624	99.7	3.2	2,187.7	
2	25,658	81,594	40,753	40,841	99.8	3.2	2,199.9	
2	25,636	81,665	40,650	41,015	99.1	3.2	2,201.8	第15回国調
3	26,352	82,841	41,330	41,511	99.6	3.1	2,233.5	
4	27,008	83,617	41,723	41,894	99.6	3.1	2,254.4	
5	27,504	84,016	41,916	42,100	99.6	3.1	2,265.2	
6	28,067	84,334	42,064	42,270	99.6	3.0	2,273.8	
7	28,419	84,197	41,934	42,263	99.2	3.0	2,270.0	
7	28,521	84,477	42,001	42,476	98.9	3.0	2,277.6	第16回国調
8	28,736	83,862	41,802	42,060	99.4	2.9	2,261.0	
9	29,279	83,923	41,851	42,072	99.4	2.9	2,262.6	
10	29,736	84,062	41,954	42,108	99.6	2.8	2,266.4	
11	30,043	83,634	41,793	41,841	99.8	2.7	2,254.9	
12	30,249	82,898	41,396	41,502	99.7	2.7	2,235.0	
12	29,894	82,527	41,034	41,493	98.9	2.8	2,225.0	第17回国調
13	30,370	82,115	40,973	41,142	99.5	2.7	2,213.9	
14	30,577	81,299	40,556	40,743	99.5	2.7	2,191.9	
15	30,780	80,701	40,246	40,455	99.4	2.6	2,175.8	
16	31,011	80,271	40,060	40,211	99.6	2.6	2,164.2	
17	42,448	113,239	56,229	57,010	98.6	2.6	1,618.6	合併時 17年3月
17	42,664	112,862	56,000	56,862	98.5	2.6	1,613.2	
17	41,211	111,327	54,899	56,428	97.2	2.7	1,591.1	第18回国調
18	43,004	112,152	55,751	56,401	98.8	2.6	1,603.0	
19	43,397	111,428	55,329	56,099	98.6	2.6	1,592.7	
20	43,836	111,009	55,162	55,847	98.8	2.5	1,586.7	
21	44,329	110,871	55,064	55,807	98.7	2.5	1,584.8	
22	44,805	110,756	55,011	55,745	98.7	2.5	1,583.1	
22	42,614	109,651	54,054	55,597	97.2	2.6	1,567.3	第19回国調
23	45,018	110,117	54,648	55,469	98.5	2.4	1,574.0	
24	45,564	110,287	54,581	55,706	98.0	2.4	1,576.4	
25	45,867	109,703	54,322	55,381	98.1	2.4	1,568.1	

藤代

合併まで各年10月1日現在

年次	世帯数	人口			女=100	当り人員	1k㎡当り	備考
		総数	男	女				
昭和50	5,031	20,407	9,953	10,454	95.3	4.1	634.5	第12回国調
55	6,942	26,468	13,057	13,411	97.4	3.8	823.0	第13回国調
60	7,966	29,757	14,689	15,068	97.5	3.7	925.3	第14回国調
61	8,265	30,178	14,995	15,183	98.8	3.7	938.4	
62	8,432	30,467	15,141	15,326	98.8	3.6	947.4	
63	8,619	30,909	15,336	15,573	98.5	3.6	940.3	
平成元	8,978	31,834	15,803	16,031	98.6	3.5	968.5	
2	9,376	32,872	16,307	16,565	98.4	3.5	1,000.1	
2	9,018	32,744	16,963	16,681	96.3	3.6	996.2	第15回国調
3	9,616	33,290	16,484	16,806	98.1	3.5	1,012.8	
4	9,822	33,691	16,672	17,019	98.0	3.4	1,025.0	
5	10,014	33,889	16,768	17,121	97.9	3.4	1,031.0	
6	10,156	34,124	16,909	17,215	98.2	3.4	1,038.2	
7	10,284	34,214	16,903	17,311	97.6	3.3	1,040.9	
7	9,852	33,805	16,503	17,302	95.4	3.4	1,028.4	第16回国調
8	10,362	34,148	16,861	17,287	97.5	3.3	1,038.9	
9	10,549	34,393	16,954	17,439	97.2	3.3	1,046.3	
10	10,747	34,593	17,010	17,583	96.7	3.2	1,052.4	
11	10,899	34,622	17,007	17,615	96.5	3.2	1,053.3	
12	10,912	34,148	16,796	17,352	96.8	3.1	1,038.9	
12	10,452	33,466	16,333	17,133	95.3	3.2	1,018.1	第17回国調
13	10,978	33,815	16,671	17,144	97.2	3.1	1,028.7	
14	11,099	33,681	16,578	17,103	96.9	3.0	1,024.7	
15	11,189	33,484	16,487	16,997	97.0	3.0	1,018.7	
16	11,330	33,416	16,422	16,994	96.6	2.9	986.6	

※国勢調査以外は住民基本台帳人口

※平成24年7月9日 法改正により住民基本台帳人口に外国人含む

資料：市民課 国勢調査

3. 人口

人口動態（常住人口）

（1）年次別人口動態

年次	純増減	出生			死亡			自然増加数		
		総数	男	女	総数	男	女	総数	男	女
昭和 5 5	3, 227	1, 086	551	535	246	141	105	840	410	430
5 6	2, 436	1, 092	560	532	275	172	103	817	388	429
5 7	1, 914	1, 097	569	528	277	158	119	820	411	409
5 8	1, 177	862	439	423	289	168	121	573	271	302
5 9	387	867	437	430	307	178	129	560	259	301
6 0	384	871	437	434	296	178	118	575	259	316
6 1	447	816	400	416	316	181	135	500	219	281
6 2	1, 058	778	395	383	289	162	127	489	233	256
6 3	1, 110	742	390	352	298	178	120	444	212	232
平成 元	258	729	400	329	315	191	124	414	209	205
2	600	671	341	330	341	192	149	330	149	181
3	1, 104	722	406	316	366	198	168	356	208	148
4	933	755	378	377	393	214	179	362	164	198
5	501	779	405	374	395	223	172	384	182	202
6	33	762	401	361	399	229	170	363	172	191
7	52	776	386	390	454	262	192	322	124	198
8	△354	733	343	390	412	229	183	321	114	207
9	10	792	371	421	479	263	216	313	108	205
1 0	233	782	424	358	435	248	187	347	176	171
1 1	△573	770	394	376	504	292	212	266	102	164
1 2	△768	684	371	313	486	259	227	198	112	86
1 3	△686	643	313	330	522	273	249	121	40	81
1 4	△502	665	341	324	555	318	237	110	23	87
1 5	△537	653	361	292	548	292	256	105	69	36
1 6	△757	622	316	306	543	315	228	79	1	78
1 7	△939	808	412	396	931	501	430	△123	△89	△34
1 8	△480	816	429	387	846	456	390	△30	△27	△3
1 9	△728	730	374	356	923	509	414	△193	△135	△58
2 0	△246	810	426	384	869	454	415	△59	△28	△31
2 1	△76	777	383	394	920	502	418	△143	△119	△24
2 2	△229	782	403	379	950	515	435	△168	△112	△56
2 3	△1, 024	679	343	336	978	531	447	△299	△188	△111
2 4	△782	688	357	331	1, 010	534	476	△322	△177	△145

転入			転出			社会増加数			年次
総数	男	女	総数	男	女	総数	男	女	
6,704	3,464	3,240	4,317	2,247	2,070	2,387	1,217	1,170	昭和55
5,668	2,895	2,773	4,149	2,056	1,993	1,619	839	780	56
5,865	3,108	2,757	4,771	2,486	2,285	1,094	622	472	57
5,113	2,715	2,398	4,509	2,356	2,153	604	359	245	58
4,541	2,340	2,201	4,714	2,568	2,146	△173	△228	55	59
4,008	2,213	1,795	4,499	2,387	2,112	△191	△174	△317	60
4,127	2,252	1,875	4,180	2,241	1,939	△53	11	△64	61
4,889	2,644	2,245	4,320	2,395	1,925	569	249	320	62
5,062	2,726	2,336	4,396	2,405	1,991	666	321	345	63
4,428	2,403	2,025	4,584	2,515	2,069	△156	△112	△44	平成元
4,822	2,597	2,225	4,552	2,462	2,090	270	135	135	2
4,945	2,680	2,265	4,197	2,317	1,880	748	363	385	3
4,896	2,676	2,220	4,325	2,357	1,968	571	319	252	4
4,645	2,523	2,122	4,528	2,463	2,065	117	60	57	5
4,633	2,453	2,180	4,963	2,630	2,333	△330	△177	△153	6
4,660	2,503	2,157	4,930	2,633	2,297	△270	△130	△140	7
4,284	2,327	1,957	4,959	2,610	2,349	△675	△283	△392	8
4,622	2,512	2,110	4,925	2,625	2,300	△303	△113	△190	9
4,618	2,493	2,125	4,732	2,506	2,226	△114	△13	△101	10
3,979	2,147	1,832	4,818	2,528	2,290	△839	△381	△458	11
3,882	2,065	1,817	4,848	2,564	2,284	△966	△499	△467	12
3,943	2,130	1,813	4,750	2,530	2,220	△807	△400	△407	13
4,125	2,148	1,977	4,737	2,488	2,249	△612	△340	△272	14
4,209	2,264	1,945	4,851	2,564	2,287	△642	△300	△342	15
3,669	1,979	1,690	4,505	2,319	2,186	△836	△340	△496	16
4,801	2,559	2,242	5,617	2,985	2,632	△816	△426	△390	17
4,695	2,535	2,160	5,145	2,680	2,465	△450	△145	△305	18
4,685	2,546	2,139	5,220	2,804	2,416	△535	△258	△277	19
4,926	2,699	2,227	5,113	2,748	2,365	△187	△49	△138	20
5,087	2,697	2,390	5,020	2,597	2,423	67	100	△33	21
5,026	2,671	2,355	5,087	2,665	2,422	△61	6	△67	22
4,739	2,544	2,195	5,464	2,963	2,501	△725	△419	△306	23
4,850	2,599	2,251	5,310	2,816	2,494	△460	△217	△243	24

資料：県統計課 常住人口調査

3. 人口

(2) 平成24年 月別人口動態

区分	出生	死亡	転入	転出	婚姻	離婚	死産
総数	684	1,020	4,792	5,373	428	194	20
1月1日現在 (12月分)	40	98	339	429	34	27	4
2月1日現在 (1月分)	58	113	380	375	25	19	1
3月1日現在 (2月分)	52	88	376	426	48	14	0
4月1日現在 (3月分)	58	86	616	801	51	9	2
5月1日現在 (4月分)	51	76	506	598	35	24	3
6月1日現在 (5月分)	68	75	368	379	33	14	1
7月1日現在 (6月分)	44	64	254	329	32	8	1
8月1日現在 (7月分)	57	68	349	411	42	19	2
9月1日現在 (8月分)	67	94	416	396	27	15	1
10月1日現在 (9月分)	62	80	380	342	30	20	0
11月1日現在 (10月分)	78	84	432	456	28	9	4
12月1日現在 (11月分)	49	94	376	431	43	16	1

資料：出生～転出 県統計課 常住人口調査
婚姻～死産 市民課（届出数）

統計
なあるほど
かわら版

取手市の平均年齢は

	男(歳)	女(歳)	平均(歳)
平成19年	43.24	45.39	44.32
平成21年	44.12	46.35	45.24
平成23年	45.03	47.33	46.18
平成25年	45.86	48.30	47.09

各年10月1日現在 資料・年齢別人口(取手市)

茨城県内の人口増減、社会増減（常住人口）

平成24年

区分	純増減 A+B	自然動態			社会動態		
		自然増加A	出生	死亡	社会増加B	転入	転出
茨城県計	△10,011	△6,781	23,329	30,110	△3,230	112,830	116,060
市部計	△7,256	△5,443	21,430	26,873	△1,813	103,354	105,167
郡部計	△2,755	△1,338	1,899	3,237	△1,417	9,476	10,893
水戸市	852	△89	2,449	2,538	941	11,895	10,954
日立市	△1,789	△683	1,315	1,998	△1,106	4,967	6,073
土浦市	△357	△254	1,183	1,437	△103	6,996	7,099
古河市	△50	△251	1,103	1,354	201	5,185	4,984
石岡市	△803	△370	542	912	△433	2,290	2,723
結城市	△214	△162	401	563	△52	1,794	1,846
龍ヶ崎市	△454	△131	564	695	△323	2,881	3,204
下妻市	△358	△184	325	509	△174	1,752	1,926
常総市	△410	△220	491	711	△190	2,717	2,907
常陸太田市	△884	△551	255	806	△333	1,085	1,418
高萩市	△349	△208	191	399	△141	968	1,109
北茨城市	△711	△300	295	595	△411	958	1,369
笠間市	△566	△326	575	901	△240	2,137	2,377
取手市	△782	△322	688	1,010	△460	4,850	5,310
牛久市	563	164	800	636	399	4,190	3,791
つくば市	1,572	649	2,218	1,569	923	14,455	13,532
ひたちなか市	214	145	1,384	1,239	69	5,557	5,488
鹿嶋市	129	△46	611	657	175	2,584	2,409
潮来市	△208	△122	209	331	△86	786	872
守谷市	344	333	681	348	11	3,113	3,102
常陸大宮市	△539	△419	258	677	△120	1,023	1,143
那珂市	△2	△186	406	592	184	1,786	1,602
筑西市	△722	△441	764	1,205	△281	2,691	2,972
坂東市	△115	△177	431	608	62	1,803	1,741
稲敷市	△758	△329	255	584	△429	1,049	1,478
かすみがうら市	△241	△170	317	487	△71	1,867	1,938
桜川市	△594	△311	298	609	△283	833	1,116
神栖市	227	172	948	776	55	3,547	3,492
行方市	△329	△302	221	523	△27	1,130	1,157
鉾田市	△397	△280	330	610	△117	1,898	2,015
つくばみらい市	560	68	493	425	492	2,456	1,964
小美玉市	△85	△140	429	569	55	2,111	2,056

資料：県統計課

3. 人口

茨城県内の人口と世帯（常住人口）

平成24年10月1日現在

区分	世帯数	1世帯当たり 人員	総数	人口	
				男	女
茨城県計	1,107,491	2.66	2,945,824	1,468,878	1,476,946
市部計	1,008,544	2.65	2,667,880	1,330,838	1,337,042
郡部計	98,947	2.81	277,944	138,040	139,904
水戸市	114,509	2.36	269,681	131,533	138,148
日立市	78,497	2.42	189,829	95,305	94,524
土浦市	57,985	2.47	143,404	71,640	71,764
古河市	51,980	2.74	142,298	71,138	71,160
石岡市	27,376	2.85	78,057	38,495	39,562
結城市	17,620	2.95	51,901	25,792	26,109
龍ヶ崎市	30,622	2.60	79,570	39,890	39,680
下妻市	14,916	2.96	44,125	22,047	22,078
常総市	20,845	3.08	64,258	31,997	32,261
常陸太田市	19,817	2.75	54,573	26,469	28,104
高萩市	11,648	2.59	30,226	14,810	15,416
北茨城市	16,837	2.70	45,468	22,423	23,045
笠間市	28,244	2.77	78,279	38,366	39,913
取手市	42,502	2.54	107,894	53,059	54,835
牛久市	32,565	2.55	82,919	41,307	41,612
つくば市	90,151	2.41	217,315	111,288	106,027
ひたちなか市	61,580	2.55	157,153	79,163	77,990
鹿嶋市	26,137	2.55	66,688	34,324	32,364
潮来市	10,463	2.86	29,876	14,765	15,111
守谷市	23,431	2.70	63,279	31,928	31,351
常陸大宮市	16,120	2.73	44,077	21,617	22,460
那珂市	19,278	2.80	53,920	26,243	27,677
筑西市	35,729	2.99	106,835	52,848	53,987
坂東市	17,280	3.22	55,576	28,066	27,510
稲敷市	14,806	3.07	45,412	22,489	22,923
かすみがうら市	15,241	2.83	43,072	21,763	21,309
桜川市	13,686	3.25	44,449	21,841	22,608
神栖市	36,376	2.60	94,446	48,724	45,722
行方市	11,377	3.21	36,521	17,923	18,598
鉾田市	17,114	2.87	49,073	24,620	24,453
つくばみらい市	16,271	2.81	45,756	22,797	22,959
小美玉市	17,541	2.96	51,950	26,168	25,782

資料：県統計課

都道府県別転入者・転出者数

平成24年

区分	転入者	転出者	区分	転入者	転出者
県外計	3,550	3,774	京都府	7	21
北海道	23	74	大阪府	39	42
青森県	13	3	兵庫県	21	28
岩手県	16	8	奈良県	19	3
宮城県	24	43	和歌山県	10	-
秋田県	4	12	鳥取県	-	1
山形県	7	13	島根県	2	7
福島県	48	36	岡山県	2	14
栃木県	42	83	広島県	16	26
群馬県	18	76	山口県	2	1
埼玉県	196	353	徳島県	3	-
千葉県	829	1,063	香川県	2	9
東京都	455	864	愛媛県	2	6
神奈川県	137	279	高知県	-	1
新潟県	13	84	福岡県	18	27
富山県	5	3	佐賀県	4	6
石川県	2	7	長崎県	3	11
福井県	2	6	熊本県	1	9
山梨県	3	16	大分県	11	9
長野県	19	43	宮崎県	4	4
岐阜県	3	16	鹿児島県	8	16
静岡県	22	83	沖縄県	11	9
愛知県	26	70	国外	1,436	271
三重県	14	7	その他	87	115
滋賀県	8	11			

※転入者 その他（従前の住所地が不明及び帰化）は県外計に含まない。

※転出者 その他（転出先の住所地が不明及び国籍離脱）は県外計に含まない。

資料：県統計課 常住人口調査

3. 人口

茨城県内市別転入者・転出者数

平成24年

区分	転入者	転出者	区分	転入者	転出者
県内計	1,213	1,421	筑西市	9	16
水戸市	55	61	坂東市	20	19
日立市	19	24	稲敷市	37	8
土浦市	54	98	かすみがうら市	9	23
古河市	11	12	桜川市	8	6
石岡市	27	14	神栖市	10	20
結城市	5	9	行方市	3	5
龍ヶ崎市	191	222	鉾田市	1	1
下妻市	17	12	つくばみらい市	126	112
常総市	40	59	小美玉市	14	6
常陸太田市	3	2	茨城町	16	6
高萩市	3	15	大洗町	3	-
北茨城市	4	4	城里町	-	3
笠間市	13	15	東海村	5	-
牛久市	108	126	大子町	-	-
つくば市	93	169	美浦村	6	10
ひたちなか市	8	25	阿見町	40	18
鹿嶋市	4	10	河内町	9	5
潮来市	3	2	八千代町	1	10
守谷市	166	221	五霞町	-	1
常陸大宮市	4	1	境町	4	2
那珂市	11	10	利根町	53	39

資料：県統計課 常住人口調査

統計
なあるほど
かわら版

—県内44市町村の中で取手市は…

年少人口割合 11.18% 37位

生産年齢人口割合 61.63% 27位

老年人口割合 27.19% 13位

H24.10.1 現在

年少人口割合＝年少人口(0～14歳)÷総人口×100

生産年齢人口割合＝生産年齢(15～64歳)÷総人口×100

老年人口割合＝老年人口(65歳以上)÷総人口×100

資料・茨城県常住人口調査(県統計課)

月別世帯数及び人口（住民基本台帳登録人口）

年月	世帯数	人口			前月に対する 人口増減
		各月 1 日現在			
		総数	男	女	
平成 2 3 年 1 月	44,849	110,656	54,962	55,694	△38
2 月	44,876	110,608	54,931	55,677	△48
3 月	44,859	110,533	54,882	55,651	△75
4 月	44,878	110,428	54,807	55,621	△105
5 月	44,917	110,338	54,761	55,577	△90
6 月	44,911	110,271	54,722	55,549	△67
7 月	44,943	110,265	54,721	55,544	△6
8 月	44,961	110,230	54,684	55,546	△35
9 月	44,991	110,187	54,671	55,516	△43
1 0 月	45,018	110,117	54,648	55,469	△70
1 1 月	44,916	109,905	54,516	55,389	△212
1 2 月	44,947	109,866	54,503	55,363	△39
平成 2 4 年 1 月	44,903	109,712	54,415	55,297	△154
2 月	44,908	109,639	54,373	55,266	△73
3 月	44,924	109,610	54,354	55,256	△29
4 月	44,928	109,411	54,253	55,158	△199
5 月	44,975	109,312	54,200	55,112	△99
6 月	45,013	109,280	54,200	55,080	△32
7 月	44,979	109,190	54,145	55,045	△90
8 月	45,438	110,274	54,596	55,678	1,084
9 月	45,489	110,267	54,602	55,665	△7
1 0 月	45,564	110,287	54,581	55,706	20
1 1 月	45,552	110,257	54,594	55,663	△30
1 2 月	45,551	110,157	54,509	55,648	△100
平成 2 5 年 1 月	45,600	110,144	54,542	55,602	△13
2 月	45,574	110,058	54,478	55,580	△86
3 月	45,546	110,007	54,480	55,527	△51
4 月	45,644	109,955	54,453	55,502	△52
5 月	45,766	109,945	54,416	55,529	△10
6 月	45,751	109,791	54,363	55,428	△154
7 月	45,775	109,772	54,353	55,419	△19
8 月	45,808	109,750	54,360	55,390	△22
9 月	45,826	109,705	54,332	55,373	△45
1 0 月	45,867	109,703	54,322	55,381	△2
1 1 月	45,958	109,725	54,353	55,372	22
1 2 月	45,987	109,693	54,293	55,400	△32

※平成 2 4 年 7 月 9 日 法改正により外国人含む

資料：市民課

3. 人口

地区別面積及び人口（住民基本台帳登録人口）

平成25年10月1日現在

地区名	地区別面積 (ha)	世帯数	人口		
			計	男	女
白山一～八丁目	113.2	2,144	4,794	2,431	2,363
白山一丁目	10.4	296	657	326	331
白山二丁目	13.8	410	950	480	470
白山三丁目	4.9	144	304	144	160
白山四丁目	5.4	188	353	189	164
白山五丁目	13.8	433	1,079	541	538
白山六丁目	21.9	309	614	313	301
白山七丁目	31.2	140	336	167	169
白山八丁目	11.8	224	501	271	230
新町一～六丁目	56.5	1,680	3,681	1,825	1,856
新町一丁目	8.7	198	411	207	204
新町二丁目	5.3	189	332	154	178
新町三丁目	12.5	337	779	387	392
新町四丁目	12.2	350	768	385	383
新町五丁目	7.9	251	571	284	287
新町六丁目	9.9	355	820	408	412
中央町	4.8	0	0	0	0
取手一～三丁目	23.8	1,187	2,572	1,297	1,275
取手一丁目	5.7	335	666	340	326
取手二丁目	12.2	572	1,255	635	620
取手三丁目	5.9	280	651	322	329
東一～六丁目	56.9	1,638	3,750	1,867	1,883
東一丁目	4.4	88	209	105	104
東二丁目	9.2	183	432	218	214
東三丁目	10.4	368	878	427	451
東四丁目	7.5	82	191	89	102
東五丁目	9.4	259	582	297	285
東六丁目	16.0	658	1,458	731	727
台宿一・二丁目	43.5	1,502	3,309	1,652	1,657
台宿一丁目	7.7	257	620	317	303
台宿二丁目	35.8	1,245	2,689	1,335	1,354
井野一～三丁目	30.2	833	1,899	942	957
井野一丁目	11.5	318	666	350	316
井野二丁目	8.0	287	705	341	364
井野三丁目	10.7	228	528	251	277
井野台一～五丁目	80.4	2,204	5,152	2,573	2,579
井野台一丁目	20.3	782	1,693	879	814
井野台二丁目	20.3	281	666	319	347

地区名	地区別面積 (ha)	世帯数	人口		
			計	男	女
井野台三丁目	14.7	534	1,320	652	668
井野台四丁目	12.5	335	803	394	409
井野台五丁目	12.6	272	670	329	341
青柳一丁目	9.0	160	431	219	212
新取手一～五丁目	47.8	1,601	3,622	1,776	1,846
新取手一丁目	16.2	492	1,133	544	589
新取手二丁目	7.7	343	744	360	384
新取手三丁目	12.5	341	731	376	355
新取手四丁目	4.8	161	344	168	176
新取手五丁目	6.6	264	670	328	342
西一・二丁目	36.6	1,505	3,397	1,658	1,739
西一丁目	22.4	768	1,733	849	884
西二丁目	14.2	737	1,664	809	855
本郷一～五丁目	55.9	1,198	2,880	1,408	1,472
本郷一丁目	14.5	376	916	445	471
本郷二丁目	8.1	176	444	204	240
本郷三丁目	15.7	165	409	210	199
本郷四丁目	9.5	253	625	303	322
本郷五丁目	8.1	228	486	246	240
中原町	5.9	168	365	174	191
駒場一～四丁目	59.7	1,126	2,753	1,339	1,414
駒場一丁目	17.1	412	1,002	477	525
駒場二丁目	12.5	275	591	289	302
駒場三丁目	16.8	229	565	281	284
駒場四丁目	13.3	210	595	292	303
台宿	1.6	55	143	71	72
取手	190.4	14	28	11	17
井野	120.5	1,227	3,189	1,602	1,587
青柳	98.3	800	1,937	960	977
吉田	58.9	315	802	413	389
長兵衛新田	89.0	126	261	151	110
小堀	60.1	132	355	179	176
小文間	609.3	934	2,316	1,137	1,179
寺田	271.3	1,161	2,901	1,417	1,484
桑原	138.8	241	641	317	324
戸頭	230.1	851	2,334	1,147	1,187
米ノ井	84.2	656	1,565	804	761
野々井	274.1	1,556	4,010	1,999	2,011
稲	258.6	402	1,084	541	543
下高井	155.3	997	2,276	1,067	1,209

3. 人口

地区名	地区別面積 (ha)	世帯数	人口		
			計	男	女
上高井	177.7	278	725	363	362
貝塚	58.7	36	95	46	49
市之代	67.5	37	114	53	61
井野団地	21.5	1,941	3,548	1,743	1,805
戸頭一～九丁目	128.5	4,388	9,717	4,872	4,845
戸頭一丁目	17.7	343	784	398	386
戸頭二丁目	20.7	697	1,609	844	765
戸頭三丁目	14.6	656	1,537	743	794
戸頭四丁目	5.9	461	940	474	466
戸頭五丁目	12.4	5	13	6	7
戸頭六丁目	19.4	903	1,814	884	930
戸頭七丁目	16.2	711	1,500	769	731
戸頭八丁目	15.1	255	656	322	334
戸頭九丁目	6.5	357	864	432	432
岡	138.5	171	407	178	229
和田	121.5	148	447	217	230
山王	242.9	321	875	422	453
配松	72.9	64	191	91	100
神住	81.8	57	160	82	78
中内	155.2	94	278	133	145
櫛木	181.1	1,090	2,755	1,349	1,406
藤代	121.4	1,109	2,762	1,360	1,402
片町	32.7	213	452	211	241
宮和田	155.0	2,716	6,141	3,036	3,105
平野	55.1	56	187	83	104
毛有	72.4	58	186	90	96
清水	186.8	187	541	267	274
小泉	94.2	47	131	65	66
小浮気	55.4	116	330	162	168
谷中	47.0	696	1,727	835	892
中田	150.6	85	265	132	133
米田	28.6	48	126	61	65
渋沼	67.4	37	127	66	61
押切	87.5	86	236	115	121
高須	240.8	210	623	320	303
大留	106.2	32	96	51	45
神浦	100.3	68	168	73	95
浜田	122.1	114	342	164	178
上萱場	105.7	146	453	222	231
下萱場	21.4	79	230	112	118

地区名	地区別面積 (ha)	世帯数	人口		
			計	男	女
菅場	37.7	36	100	50	50
大曲	110.4	44	135	70	65
新川	100.3	152	439	215	224
双葉一～三丁目	24.6	1,181	2,674	1,349	1,325
双葉一丁目	5.7	418	977	495	482
双葉二丁目	8.9	373	828	417	411
双葉三丁目	10.0	390	869	437	432
光風台一～三丁目	21.9	633	1,523	739	784
光風台一丁目	7.6	227	558	276	282
光風台二丁目	7.2	226	525	253	272
光風台三丁目	7.1	180	440	210	230
桜が丘一～四丁目	77.0	1,769	5,263	2,610	2,653
桜が丘一丁目	16.3	418	1,253	637	616
桜が丘二丁目	22.5	402	1,057	529	528
桜が丘三丁目	16.7	385	1,163	566	597
桜が丘四丁目	21.5	564	1,790	878	912
藤代南一～三丁目	33.0	592	1,687	814	873
藤代南一丁目	11.4	245	594	286	308
藤代南二丁目	11.9	150	445	215	230
藤代南三丁目	9.7	197	648	313	335
紫水一～三丁目	28.0	319	1,000	524	476
紫水一丁目	14.7	137	409	218	191
紫水二丁目	8.8	104	339	170	169
紫水三丁目	4.5	78	252	136	116

※河川区域（1,009ha）を除く

※面積は平成23年度都市計画基礎調査によるもの

資料：都市計画課・政策調整課

3. 人口

年齢別（1歳階級）男女別人口（住民基本台帳登録人口）

平成25年4月1日現在

年齢	計	男	女	年齢	計	男	女	年齢	計	男	女
0	699	356	343	35	1,443	795	648	70	2,009	987	1022
1	705	369	336	36	1,379	695	684	71	2,029	993	1036
2	758	383	375	37	1,571	810	761	72	1,702	850	852
3	802	411	391	38	1,662	906	756	73	1,495	757	738
4	804	417	387	39	1,738	888	850	74	1,336	678	658
5	758	388	370	40	1,741	894	847	75	1,393	726	667
6	821	429	392	41	1,647	866	781	76	1,244	638	606
7	829	434	395	42	1,597	847	750	77	1,125	561	564
8	819	425	394	43	1,555	852	703	78	954	445	509
9	866	453	413	44	1,507	797	710	79	817	385	432
10	864	451	413	45	1,511	788	723	80	797	354	443
11	823	409	414	46	1,245	663	582	81	685	289	396
12	818	415	403	47	1,316	685	631	82	643	260	383
13	927	496	431	48	1,331	669	662	83	609	259	350
14	916	473	443	49	1,248	632	616	84	536	226	310
15	966	480	486	50	1,275	643	632	85	459	152	307
16	951	472	479	51	1,216	602	614	86	439	150	289
17	991	514	477	52	1,086	545	541	87	376	130	246
18	923	480	443	53	1,213	616	597	88	300	83	217
19	968	532	436	54	1,288	624	664	89	285	86	199
20	984	504	480	55	1,194	566	628	90	215	58	157
21	1,016	563	453	56	1,286	619	667	91	179	39	140
22	989	507	482	57	1,366	647	719	92	203	37	166
23	940	511	429	58	1,451	662	789	93	128	25	103
24	1,063	562	501	59	1,586	759	827	94	100	20	80
25	1,025	526	499	60	1,702	800	902	95	88	16	72
26	1,080	561	519	61	1,776	815	961	96	53	13	40
27	1,116	554	562	62	2,078	1004	1074	97	48	8	40
28	1,112	556	556	63	2,271	1081	1190	98	16	4	12
29	1,201	583	618	64	2,276	1062	1214	99	30	4	26
30	1,203	616	587	65	2,594	1211	1383	100	15	2	13
31	1,211	607	604	66	2,019	953	1066	101	9	2	7
32	1,238	628	610	67	1,527	761	766	102	6	3	3
33	1,374	731	643	68	1,869	909	960	103	6	2	4
34	1,367	698	669	69	2,135	1051	1084	104	—	—	—

資料：政策調整課

年齢別（5歳階級）男女別人口（住民基本台帳登録人口）

平成25年4月1日現在

区分	総数	男	女
0～4歳	3,768	1936	1832
5～9歳	4,093	2129	1964
10～14歳	4,348	2244	2104
15～19歳	4,799	2478	2321
20～24歳	4,992	2647	2345
25～29歳	5,534	2780	2754
30～34歳	6,393	3280	3113
35～39歳	7,793	4094	3699
40～44歳	8,047	4256	3791
45～49歳	6,651	3437	3214
50～54歳	6,078	3,030	3048
55～59歳	6,883	3,253	3630
60～64歳	10,103	4,762	5341
65～69歳	10,144	4,885	5259
70～74歳	8,571	4,265	4306
75～79歳	5,533	2,755	2778
80～84歳	3,270	1,388	1882
85～89歳	1,859	601	1258
90～94歳	825	179	646
95～99歳	235	45	190
100歳～	36	9	27

資料：政策調整課

3. 人口

外国人世帯数及び人口（地域・国別）

平成25年10月1日現在

地域・国名	世帯	人口	地域・国名	世帯	人口
総数	944	1,285	アフリカ	6	12
アジア	778	1,021	ケニア	1	1
大韓民国	115	168	ナイジェリア	5	11
朝鮮民主主義人民共和国	9	11	南北アメリカ	135	225
中華人民共和国	252	368	アメリカ合衆国	21	24
台湾	30	32	カナダ	3	5
フィリピン	141	168	ペルー	13	30
インドネシア	23	25	ブラジル	91	155
タイ	84	88	メキシコ	3	3
マレーシア	4	4	ジャマイカ	1	1
ラオス	1	1	アルゼンチン	1	5
スリランカ	4	4	パラグアイ	1	1
パキスタン	4	11	コロンビア	1	1
ミャンマー	4	6	ヨーロッパ	21	23
イラン	2	2	イギリス	8	8
トルコ	1	1	フランス	2	2
レバノン	1	1	ロシア連邦	4	6
モンゴル	10	11	ベルギー	1	1
ベトナム	61	63	ドイツ	3	3
シンガポール	2	2	ギリシャ	1	1
カンボジア	7	7	フィンランド	1	1
ネパール	19	43	オーストリア	1	1
インド	2	3			
イスラエル	1	1			
ウズベキスタン	1	1			
オセアニア	3	3			
オーストラリア	3	3	無国籍	1	1

※世帯については、混合世帯も含む

資料：市民課

国勢調査

04

4. 国勢調査

常総地方広域市町村圏内人口

	平成12年	平成17年	平成22年
総数	273,132	271,737	281,914
取手市	115,993	111,327	109,651
守谷市	50,362	53,700	62,482
常総市	66,245	66,536	65,320
つくばみらい市	40,532	40,174	44,461

資料：平成12・17・22年国勢調査

人口集中地区概要・昼間人口

区分		平成12年		平成17年	平成22年
		取手	藤代		
国調人口	(人)	82,527	33,466	111,327	109,651
男	(人)	41,034	16,333	54,899	54,054
女	(人)	41,493	17,133	56,428	55,597
世帯数	(戸)	29,852	10,439	41,211	42,614
人口密度	(人/k㎡)	2,225	1018.1	1,591.3	1,567.3
面積	(k㎡)	37.09	32.87	69.96	69.96
人口集中地区	(人)	69,266	13,799	79,060	78,383
男	(人)	34,510	6,787	39,110	38,802
女	(人)	34,756	7,012	39,950	39,581
世帯数	(戸)	25,769	4,871	31,067	32,204
人口密度	(人/k㎡)	7,118	5,897.0	6,480.3	6,230.8
面積	(k㎡)	9.73	2.3	12.2	12.58
全域人口に対する割合	(%)	83.9	41.2	71.0	71.5
昼間人口	(人)	69,279	25,394	93,188	93,651
流入	(人)	17,662	5,758	19,298	17,293
流出	(人)	30,870	13,820	37,318	35,547
流出超過	(人)	13,208	8,062	18,020	18,254

資料：平成12・17・22年国勢調査

産業別（大分類）・男女別15歳以上就業者数

区分	平成17年				平成22年			
	計	%	男	女	計	%	男	女
総数	54,068	100.0	32,156	21,912	50,961	100.0	29,868	21,093
第1次産業	1,089	2.0	646	443	886	1.7	553	333
A 農業, 林業	1,088	2.0	645	443	884	1.7	551	333
うち農業	1,088	2.0	645	-	883	1.7	550	333
B 漁業	1	0.0	1	-	2	0.0	2	-
第2次産業	13,446	24.9	9,921	3,525	11,317	22.2	8,441	2,876
C 鉱業, 採石業, 砂利採取業	6	0.0	6	-	12	0.0	9	3
D 建設業	3,781	7.0	3,265	516	3,070	6.0	2,664	406
E 製造業	9,659	17.9	6,650	3,009	8,235	16.2	5,768	2,467
第3次産業	38,440	71.1	20,953	17,487	35,762	70.2	19,126	16,636
F 電気・ガス・熱供給・水道業	301	0.6	275	26	282	0.6	244	38
G 情報通信業	2,231	4.1	1,754	477	2,022	4.0	1,572	450
H 運輸, 郵便業	2,810	5.2	2,411	399	3,042	6.0	2,554	488
I 卸売, 小売業	9,948	18.4	4,884	5,064	8,663	17.0	4,264	4,399
J 金融業, 保険業	1,696	3.1	881	815	1,650	3.2	774	876
K 不動産業, 物品賃貸業	1,034	1.9	707	327	1,032	2.0	678	354
L 学術研究, 専門・技術サービス業	-	-	-	-	2,095	4.1	1,460	635
M 宿泊業, 飲食サービス業	2,556	4.7	1,078	1,478	2,590	5.1	1,030	1,560
N 生活関連サービス業, 娯楽業	-	-	-	-	2,095	4.1	765	1,330
O 教育, 学習支援業	2,500	4.6	1,045	1,455	2,386	4.7	1,002	1,384
P 医療, 福祉	3,784	7.0	868	2,916	4,556	8.9	1,016	3,540
Q 複合サービス事業	489	0.9	307	182	184	0.4	101	83
R サービス業	8,615	15.9	4,969	3,646	3,219	6.3	2,203	1,016
S 公務	2,476	4.6	1,774	702	1,946	3.8	1,463	483
T 分類不能の産業	1,093	2.0	636	457	2,996	5.9	1,748	1,248

資料：平成17・22年国勢調査

4. 国勢調査

取手市内に常住する者の従業・通学地（15歳以上）

区分	総計	就業者	通学者
市内に常住する就業・通学者	56,356	50,961	5,395
市内で従業・通学	19,596	17,927	1,669
他市村町で従業・通学（流出口）	35,547	31,913	3,634
従業・通学地 市町村			
1 柏市	3,184	2,895	289
2 守谷市	2,368	2,298	70
3 千代田区	2,295	2,114	181
4 つくば市	1,802	1,625	177
5 龍ヶ崎市	1,753	1,538	215
6 港区	1,594	1,557	37
7 中央区	1,516	1,513	3
8 我孫子市	1,411	1,242	169
9 つくばみらい市	1,219	1,090	129
10 牛久市	1,090	849	241
11 松戸市	1,079	993	86
12 台東区	1,066	1,042	24
13 土浦市	978	683	295
14 常総市	906	847	59
15 新宿区	890	779	111
16 文京区	647	495	152
17 足立区	633	619	14
18 江東区	578	568	10
19 渋谷区	523	458	65
20 豊島区	515	408	107
県内その他	1,476	1,389	87
千葉県その他	1,991	1,686	305
東京都その他	2,986	2,603	383
埼玉県	820	668	152
神奈川県	352	281	71
栃木県	32	30	2
その他の県	120	104	16

資料：平成22年国勢調査

取手市内で従業・通学する者の常住地（15歳以上）

区分	総計	就業者	通学者
市内で従業・通学する者	39,825	34,472	5,353
市内に常住	19,596	17,927	1,669
他市町村に常住（流入人口）	17,293	13,885	3,408
常住地 市町村			
1 龍ヶ崎市	2,627	2,000	627
2 守谷市	2,048	1,844	204
3 つくばみらい市	1,568	1,364	204
4 牛久市	1,483	1,061	422
5 我孫子市	1,225	1,071	154
6 柏市	1,111	939	172
7 つくば市	992	763	229
8 土浦市	687	510	177
9 利根町	637	500	137
10 常総市	570	523	47
11 松戸市	432	276	156
12 阿見町	409	306	103
13 稲敷市	314	224	90
14 流山市	245	182	63
15 河内町	177	131	46
16 坂東市	168	152	16
17 野田市	149	122	27
18 石岡市	127	97	30
19 印西市	113	79	34
20 足立区	109	77	32
県内その他	584	470	114
千葉県その他	534	379	155
東京都その他	493	391	102
埼玉県	295	244	51
神奈川県	126	113	13
栃木県	37	36	1
その他の県	33	31	2

資料：平成22年国勢調査

4. 国勢調査

労働力状態、男女別15歳以上人口（総数及び5歳階級）

区分	総数	労働力人口					
		総数	就業者				休業者
			総数	主に仕事	家事の ほか仕事	通学のかた わら仕事	
総数	96,871	55,105	50,961	41,916	7,179	930	936
男	47,481	32,744	29,868	28,246	592	509	521
15～19歳	2,549	413	363	172	3	188	-
20～24歳	2,607	1,699	1,459	1,173	20	257	9
25～29歳	3,026	2,758	2,476	2,421	15	23	17
30～34歳	3,535	3,312	2,975	2,926	14	16	19
35～39歳	4,273	4,012	3,698	3,626	24	8	40
40～44歳	3,808	3,590	3,290	3,236	17	7	30
45～49歳	3,134	2,965	2,788	2,747	16	3	22
50～54歳	2,962	2,811	2,645	2,595	14	3	33
55～59歳	3,826	3,546	3,318	3,232	23	-	63
60～64歳	5,222	3,984	3,596	3,403	105	-	88
65～69歳	4,888	2,237	1,999	1,725	176	2	96
70～74歳	3,677	950	842	663	112	2	65
75～79歳	2,075	303	266	215	30	-	21
80～84歳	1,213	120	112	84	16	-	12
85歳以上	686	44	41	28	7	-	6
女	49,390	22,361	21,093	13,670	6,587	421	415
15～19歳	2,310	344	306	88	12	203	3
20～24歳	2,573	1,710	1,547	1,271	73	186	17
25～29歳	3,030	2,330	2,155	1,912	169	12	62
30～34歳	3,322	2,239	2,092	1,672	327	6	87
35～39歳	3,957	2,641	2,484	1,810	620	6	48
40～44歳	3,332	2,269	2,136	1,382	730	3	21
45～49歳	3,152	2,225	2,116	1,252	845	-	19
50～54歳	3,181	2,182	2,111	1,187	896	2	26
55～59歳	4,403	2,502	2,382	1,320	1,030	1	31
60～64歳	5,777	2,200	2,104	1,065	1,001	-	38
65～69歳	5,038	1,062	1,021	467	537	1	16
70～74歳	3,437	397	385	154	215	1	15
75～79歳	2,352	150	145	46	81	-	18
80～84歳	1,714	77	77	27	39	-	11
85歳以上	1,812	33	32	17	12	-	3

完全失業者	非労働力人口				不詳	区分
	総数	家事	通学	その他		
4,144	38,932	18,394	5,395	15,143	2,834	総数
2,876	13,259	2,002	2,891	8,366	1,478	男
50	2,044	6	2,008	30	92	15～19歳
240	809	12	761	36	99	20～24歳
282	130	12	76	42	138	25～29歳
337	87	21	23	43	136	30～34歳
314	117	32	9	76	144	35～39歳
300	88	30	1	57	130	40～44歳
177	61	19	2	40	108	45～49歳
166	76	29	2	45	75	50～54歳
228	197	64	1	132	83	55～59歳
388	1,133	253	4	876	105	60～64歳
238	2,544	537	2	2,005	107	65～69歳
108	2,600	514	2	2,084	127	70～74歳
37	1,705	247	-	1,458	67	75～79歳
8	1,045	152	-	893	48	80～84歳
3	623	74	-	549	19	85歳以上
1,268	25,673	16,392	2,504	6,777	1,356	女
38	1,892	30	1,849	13	74	15～19歳
163	780	175	582	23	83	20～24歳
175	610	548	28	34	90	25～29歳
147	983	931	17	35	100	30～34歳
157	1,214	1,166	10	38	102	35～39歳
133	951	909	8	34	112	40～44歳
109	830	806	3	21	97	45～49歳
71	935	899	1	35	64	50～54歳
120	1,836	1,734	-	102	65	55～59歳
96	3,453	2,910	1	542	124	60～64歳
41	3,854	2,630	1	1,223	122	65～69歳
12	2,912	1,620	-	1,292	128	70～74歳
5	2,111	1,051	1	1,059	91	75～79歳
-	1,588	633	3	952	49	80～84歳
1	1,724	350	-	1,374	55	85歳以上

資料：平成22年国勢調査

4. 国勢調査

住宅の建て方（8区分）、住居の種類・住宅の所有の関係（6区分）
別一般世帯数、一般世帯人員及び1世帯当たり人員

区分	総数	一戸建	長屋建	その他
一般世帯数				
住宅に住む一般世帯	42,279	27,795	584	41
主世帯	41,933	27,575	570	37
持ち家	31,108	26,159	152	15
公営・都市機構・公社の借家	3,297	8	171	—
民営の借家	6,878	1,341	243	14
給与住宅	650	67	4	8
間借り	346	220	14	4
一般世帯人員				
住宅に住む一般世帯	108,423	78,887	1,198	83
主世帯	107,704	78,365	1,173	74
持ち家	86,534	74,889	378	35
公営・都市機構・公社の借家	6,660	9	314	—
民営の借家	13,205	3,276	473	25
給与住宅	1,305	191	8	14
間借り	719	522	25	9
1世帯当たり人員				
住宅に住む一般世帯	2.56	2.84	2.05	2.02
主世帯	2.57	2.84	2.06	2.00
持ち家	2.78	2.86	2.49	2.33
公営・都市再生機構・公社の借家	2.02	1.13	1.84	—
民営の借家	1.92	2.44	1.95	1.79
給与住宅	2.01	2.85	2.00	1.75
間借り	2.08	2.37	1.79	2.25

資料：平成22年国勢調査

共同住宅						区分
総数	建物全体の階数					
	1・2階建	3～5階	6～10階	11～14階	15階以上	
						一般世帯数
13,857	3,522	5,461	2,786	1,710	378	住宅に住む一般世帯
13,749	3,476	5,440	2,766	1,692	375	主世帯
4,782	98	1,062	1,968	1,300	354	持ち家
3,118	7	2,793	193	125	—	公営・都市機構・公社の借家
5,279	3,177	1,352	518	215	17	民営の借家
570	194	233	87	52	4	給与住宅
108	46	21	20	18	3	間借り
						一般世帯人員
28,252	5,906	10,962	6,587	3,902	895	住宅に住む一般世帯
28,089	5,839	10,931	6,549	3,881	889	主世帯
11,232	197	2,441	4,823	2,936	835	持ち家
6,337	18	5,623	428	268	—	公営・都市機構・公社の借家
9,430	5,339	2,425	1,068	554	44	民営の借家
1,090	285	442	230	123	10	給与住宅
163	67	31	38	21	6	間借り
						1世帯当たり人員
2.04	1.68	2.01	2.36	2.28	2.37	住宅に住む一般世帯
2.04	1.68	2.01	2.37	2.29	2.37	主世帯
2.35	2.01	2.30	2.45	2.26	2.36	持ち家
2.03	2.57	2.01	2.22	2.14	—	公営・都市機構・公社の借家
1.79	1.68	1.79	2.06	2.58	2.59	民営の借家
1.91	1.47	1.90	2.64	2.37	2.50	給与住宅
1.51	1.46	1.48	1.90	1.17	2.00	間借り

資料：平成22年国勢調査

4. 国勢調査

世帯の家族類型（22区分）別一般世帯数及び一般世帯人員

区分	一般世帯数	一般世帯人員	6才未満世帯員のいる一般世帯		
			世帯数	世帯人員	6歳未満人員
総数	42,581	108,767	3,632	14,726	4,672
親族のみの世帯	32,069	97,731	3,622	14,676	4,659
核家族世帯	27,903	79,224	3,015	11,300	3,894
夫婦のみ	10,082	20,164	-	-	-
夫婦と子供	13,781	49,513	2,876	10,908	3,730
男親と子供	654	1,499	10	24	12
女親と子供	3,386	8,048	129	368	152
核家族以外の世帯	4,166	18,507	607	3,376	765
夫婦と両親	157	628	-	-	-
夫婦とひとり親	520	1,560	-	-	-
夫婦、子供と両親	660	3,874	175	1,040	224
夫婦、子供とひとり親	1,357	6,404	156	776	206
夫婦と他の親族	79	250	1	5	2
夫婦、子供と他の親族	375	1,725	94	447	101
夫婦、親と他の親族	71	370	13	92	16
夫婦、子供、親と他の親族	240	1,607	124	843	165
兄弟姉妹	236	500	-	-	-
他に分類されない世帯	471	1,589	44	173	51
非親族を含む世帯	357	878	10	50	13
単独世帯	10,153	10,153	-	-	-
(再掲)					
母子世帯	517	1,364	82	225	93
母子世帯（他の世帯員がいる世帯を含む）	820	2,661	159	575	180
父子世帯	73	185	6	15	7
父子世帯（他の世帯員がいる世帯を含む）	155	534	19	79	22

18歳未満世帯員のいる			3世代世帯数		区分
一般世帯数	一般世帯 人員	18歳未満 人員	世帯数	世帯人員	
9,214	37,196	15,478	2,998	15,005	総数
9,174	37,041	15,421	2,988	14,946	親族のみの世帯
7,395	27,661	12,479	-	-	核家族世帯
-	-	-	-	-	夫婦のみ
6,485	25,093	11,065	-	-	夫婦と子供
104	279	149	-	-	男親と子供
806	2,289	1,265	-	-	女親と子供
1,779	9,380	2,942	2,988	14,946	核家族以外の世帯
1	4	1	-	-	夫婦と両親
-	-	-	-	-	夫婦とひとり親
449	2,712	831	660	3,874	夫婦、子供と両親
592	2,965	1,010	1,357	6,404	夫婦、子供とひとり親
24	81	27	-	-	夫婦と他の親族
283	1,319	376	334	1,542	夫婦、子供と他の親族
20	132	31	39	229	夫婦、親と他の親族
208	1,412	368	240	1,607	夫婦、子供、親と他の親族
5	14	6	-	-	兄弟姉妹
197	741	292	358	1,290	他に分類されない世帯
36	151	53	10	59	非親族を含む世帯
4	4	4	-	-	単独世帯
473	1,275	747	-	-	(再掲) 母子世帯
762	2,524	1,154	293	1,258	母子世帯 (他の世帯員がいる世帯を含む)
63	164	95	-	-	父子世帯
135	478	196	74	317	父子世帯 (他の世帯員がいる世帯を含む)

資料：平成22年国勢調査

4. 国勢調査

配偶関係（4区分）、年齢（5歳階級）、男女別15歳以上人口

区分	総数	未婚	有配偶	死別	離別	不詳
総数	96,871	25,842	58,667	7,373	3,985	1,004
男	47,481	14,910	29,237	1,389	1,482	463
15～19歳	2,549	2,534	9	-	-	6
20～24歳	2,607	2,462	122	-	5	18
25～29歳	3,026	2,245	688	-	21	72
30～34歳	3,535	1,968	1,456	1	53	57
35～39歳	4,273	1,822	2,283	4	113	51
40～44歳	3,808	1,332	2,279	5	148	44
45～49歳	3,134	721	2,209	23	138	43
50～54歳	2,962	497	2,218	30	181	36
55～59歳	3,826	490	3,039	59	202	36
60～64歳	5,222	444	4,382	136	232	28
65～69歳	4,888	229	4,263	204	174	18
70～74歳	3,677	93	3,181	254	130	19
75～79歳	2,075	47	1,734	221	66	7
80～84歳	1,213	19	952	215	16	11
85～89歳	462	6	308	136	3	9
90～94歳	179	1	93	81	-	4
95～99歳	41	-	18	19	-	4
100歳以上	4	-	3	1	-	-
平均年齢	50.36	33.10	57.79	74.38	55.93	46.48
(再掲)						
65歳以上	12,539	395	10,552	1,131	389	72
75歳以上	3,974	73	3,108	673	85	35
85歳以上	686	7	422	237	3	17

区分	総数	未婚	有配偶	死別	離別	不詳
女	49,390	10,932	29,430	5,984	2,503	541
15～19歳	2,310	2,294	8	-	1	7
20～24歳	2,573	2,348	188	1	11	25
25～29歳	3,030	1,992	946	4	67	21
30～34歳	3,322	1,314	1,854	5	127	22
35～39歳	3,957	1,074	2,549	9	288	37
40～44歳	3,332	592	2,362	24	307	47
45～49歳	3,152	353	2,470	50	236	43
50～54歳	3,181	192	2,640	94	230	25
55～59歳	4,403	205	3,633	233	300	32
60～64歳	5,777	176	4,773	467	320	41
65～69歳	5,038	130	3,840	765	264	39
70～74歳	3,437	93	2,216	931	151	46
75～79歳	2,352	83	1,162	975	90	42
80～84歳	1,714	50	578	987	60	39
85～89歳	1,096	28	173	830	31	34
90～94歳	530	7	30	446	16	31
95～99歳	155	1	7	135	3	9
100歳以上	31	-	1	28	1	1
平均年齢	52.35	30.53	55.24	76.51	54.25	59.88
(再掲)						
65歳以上	14,353	392	8,007	5,097	616	241
75歳以上	5,878	169	1,951	3,401	201	156
85歳以上	1,812	36	211	1,439	51	75

資料：平成22年国勢調査

4. 国勢調査

住宅の種類・住宅の所有の関係別65歳以上親族のいる一般世帯数、 一般世帯人員65歳以上親族人員、1世帯当たり人員

区分	世帯数	世帯人員	65歳以上 親族人員	1世帯当 たり人員
一般世帯数	18,147	45,661	26,209	2.52
住宅に住む一般世帯	18,132	45,637	26,192	2.52
主世帯数	18,044	45,500	26,087	2.52
持ち家	15,485	40,887	22,796	2.64
公営・都市機構・公社の借家	1,469	2,618	1,967	1.78
民営の借家	1,063	1,941	1,286	1.83
給与住宅	27	54	38	2.00
間借り	88	137	105	1.56
住宅以外に住む一般世帯	15	24	17	1.60

資料：平成22年国勢調査

年齢(5歳階級)男女別高齢者単身者数

区分	総数	男	女
総数	3,603	1,203	2,400
65～69歳	1,035	442	593
70～74歳	906	320	586
75～79歳	728	217	511
80～84歳	559	143	416
85～89歳	271	53	218
90～94歳	88	23	65
95～99歳	13	4	9
100歳以上	3	1	2

資料：平成22年国勢調査

農業

05

5. 農業

5. 農業

専兼別農家数

区分	平成17年				平成22年	
	取手		藤代		戸数(戸)	構成比(%)
	戸数(戸)	構成比(%)	戸数(戸)	構成比(%)		
総数	424		794		1,114	
専業(主業農家)	81	19.1	55	6.9	157	14.1
兼業(第1種 準主業農家)	101	23.8	247	31.1	315	28.3
(第2種 副業的農家)	242	57.1	492	62.0	642	57.6

資料：農林業センサス

経営耕地面積

(単位：ha)

区分	平成17年		平成22年
	取手	藤代	
総面積	624.13	1,345.60	2,026.30
田	535.70	1,268.71	1,837.55
畑(樹園地/その他含む)	88.43	76.89	188.75

資料：農林業センサス

農家戸数・農家人口・農業従事者数

区分	平成17年		平成22年
	取手	藤代	
農家戸数 (戸)	424	794	1,120
農家人口 (人)	1,953	3,710	4,777
1戸あたり農家人員 (人/戸)	4.6	4.7	4.3
農業従事者数 (人)	1,212	2,322	3,315

資料：農林業センサス

経営耕地面積規模別農家数

(単位：経営体)

区分	平成17年		平成22年
	取手	藤代	
総数	424	794	1,114
0.3ha未満	2	-	1
0.3～0.5ha	53	59	76
0.5～1.0ha	111	165	259
1.0～1.5ha	107	177	230
1.5～2.0ha	64	141	198
2.0～3.0ha	60	169	224
3.0～5.0ha	19	71	95
5.0～10.0ha	5	12	26
10.0～20.0ha	3	-	5
20.0ha以上	-	-	-

資料：農林業センサス

主要農作物の種類別収穫面積

(単位：a)

区分	平成17年		平成22年
	取手	藤代	
総数	50,388	111,902	X
稲	47,394	109,643	163,921
麦類	X	746	X
雑穀	75	19	X
いも類	118	15	63
豆類	189	75	403
工芸作物類	9	-	-
野菜類	2,264	961	4,088
花き類・花木	131	190	253
その他の作物	41	X	-

資料：農林業センサス

5. 農業

農用機械台数

(単位：台)

区分	平成17年		平成22年
	取手	藤代	
トラクター	434	816	1,156
動力防除機	78	170	-
乗用型スピードプレイヤー	3	5	-
動力田植機	354	732	980
自脱型コンバイン	353	634	864
普及型コンバイン	-	1	-

資料：農林業センサス

農地転用状況

区分	平成22年度	平成23年度	平成24年度
件数 (件)	130	135	132
総面積 (㎡)	90,553	77,494	134,596
住宅	28,275	27,610	34,046
工場	-	-	-
公共事業	1,414	627	-
その他	60,864	49,257	100,550

資料：農業委員会

統計
なあるほど
かわら版

—専兼業分類

■専業農家とは

世帯員の中に兼業従事者がいない農家。

■兼業農家とは

世帯員の中に兼業従事者が一人以上いる農家のこと。農業を主とする第一種兼業農家と、農業を従とする第二種兼業に区分されます。

—主副業別分類

■主業農家とは

農業所得が主(農家所得の50%以上が農業所得)で、65歳未満の農業従事60日以上の世帯員がいる農家のことです。

■準主業農家とは

農外所得が主(農家所得の50%未満が農業所得)で、65歳未満の農業従事60日以上の世帯員がいる農家のことです。

■副業的農家とは

上記以外の農家。

事業所

06

6. 事業所

県内各市の産業別（大分類）事業所数

区分	農林漁業	鉱業、採石業、砂利採取業	建設業	製造業	電気・ガス・熱供給・水道業	情報通信業	運輸業、郵便業	卸売業、小売業	金融業、保険業
茨城県計	852	79	16,092	11,419	89	846	3,435	30,377	1,748
水戸市	20	1	1,288	546	20	164	224	3,615	361
日立市	12	4	733	747	8	93	173	1,839	97
土浦市	25	2	707	393	6	59	175	1,803	125
古河市	30	-	864	762	3	24	218	1,504	84
石岡市	22	1	486	320	3	16	86	784	43
結城市	27	1	364	380	2	5	60	574	23
龍ヶ崎市	16	-	267	201	3	12	56	668	28
下妻市	20	-	346	302	-	8	77	611	28
常総市	20	-	450	478	3	10	145	752	30
常陸太田市	18	4	327	241	1	7	41	490	20
高萩市	6	-	126	98	-	5	30	325	14
北茨城市	7	-	211	242	-	6	50	437	23
笠間市	13	4	518	483	2	10	94	916	37
取手市	8	1	317	154	2	25	60	838	61
牛久市	17	-	242	122	-	21	37	587	40
つくば市	57	4	1,013	421	2	130	150	2,169	131
ひたちなか市	9	-	566	403	2	77	137	1,490	65
鹿嶋市	6	10	395	140	5	14	64	572	41
潮来市	8	4	189	117	-	2	25	343	23
守谷市	2	-	197	127	2	23	52	485	35
常陸大宮市	17	4	329	225	3	6	54	538	26
那珂市	6	2	278	174	-	12	47	498	25
筑西市	54	2	670	668	1	18	145	1,199	85
坂東市	31	-	556	453	-	5	108	624	27
稲敷市	29	4	290	239	-	4	65	475	15
かすみがうら市	31	-	268	186	-	5	75	321	12
桜川市	16	2	328	549	-	4	44	560	17
神栖市	20	15	680	279	8	13	286	906	53
行方市	39	4	335	205	-	3	50	395	23
鉾田市	50	3	328	134	-	8	48	470	18
つくばみらい市	15	-	245	141	-	9	84	313	15
小美玉市	50	2	310	215	-	3	97	446	28

不動産業, 物品賃貸業	学術研究, 専門・技術サービス業	宿泊業, 飲食サービス業	生活関連サービス業, 娯楽業	教育, 学習支援業	医療, 福祉	複合サービス事業	サービス業 (他に分類されないもの)	区分
6,069	4,018	13,439	11,693	3,260	6,485	710	7,452	茨城県計
1,008	727	1,630	1,235	408	873	45	1,050	水戸市
350	243	1,085	807	239	415	44	357	日立市
431	275	882	632	194	412	34	463	土浦市
405	156	682	613	177	281	25	297	古河市
133	97	332	324	76	193	27	208	石岡市
112	70	223	195	55	117	6	141	結城市
158	95	317	270	108	165	15	158	龍ヶ崎市
124	50	232	204	52	93	22	160	下妻市
100	81	262	253	64	127	30	170	常総市
42	51	179	228	41	99	28	136	常陸太田市
73	35	172	149	41	85	10	59	高萩市
63	38	204	190	49	91	17	95	北茨城市
171	109	368	322	106	177	21	204	笠間市
210	137	402	365	183	226	15	181	取手市
160	100	259	296	113	183	11	120	牛久市
457	434	919	698	220	466	35	570	つくば市
274	176	820	592	187	323	22	272	ひたちなか市
68	65	335	247	42	126	8	121	鹿嶋市
55	42	178	136	28	54	7	79	潮来市
168	91	233	218	125	162	5	87	守谷市
64	45	172	204	34	107	32	119	常陸大宮市
74	60	189	208	44	147	13	122	那珂市
202	131	438	471	126	253	27	267	筑西市
98	63	220	226	40	106	15	157	坂東市
58	35	143	165	22	69	19	135	稲敷市
129	28	109	128	25	68	15	113	かすみがうら市
42	31	144	181	22	84	11	124	桜川市
304	101	631	366	92	167	12	290	神栖市
29	41	121	158	26	71	20	134	行方市
62	34	154	195	33	81	15	106	鉾田市
43	58	120	121	41	72	6	104	つくばみらい市
73	36	144	178	29	78	11	124	小美玉市

資料：平成24年経済センサス-活動調査（民営事業所のみ対象）

6. 事業所

産業（中分類）、常用雇用者規模（6区分）、別全事業所数及び従業員数

事業所数

産業中分類	うち民営							
	総数	常用雇用者規模						
		総数	0人	1～4人	5～9人	10～19人	20～29人	30人以上
A～R全産業	3,185	3,185	1,146	1,165	390	245	111	128
A～B農林漁業	8	8	1	4	2	-	-	-
C鉱業,採石業,砂利採取業	1	1	-	1	-	-	-	-
D建設業	317	317	93	159	45	16	2	2
E製造業	154	154	34	57	24	11	8	20
F電気・ガス・熱供給・水道業	2	2	-	1	-	-	-	1
G情報通信業	25	25	11	9	2	-	2	1
H運輸業,郵便業	60	60	5	13	11	14	4	13
I卸売業,小売業	838	838	286	309	103	80	27	33
J金融業,保険業	61	61	8	10	7	24	8	4
K不動産業,物品賃貸業	210	210	110	85	12	2	-	1
L学術研究,専門・技術サービス業	137	137	56	62	12	4	2	1
M宿泊業,飲食サービス業	402	402	164	133	39	33	22	11
N生活関連サービス業,娯楽業	365	365	188	124	28	13	5	7
O教育,学習支援業	183	183	87	50	18	10	12	6
P医療,福祉	226	226	51	66	53	27	11	18
Q複合サービス事業	15	15	-	5	7	1	1	1
Rサービス業 (他に分類されないもの)	181	181	52	77	27	10	7	8

従業者数

産業中分類	うち民営							
	総数	常用雇用者規模						
		総数	0人	1～4人	5～9人	10～19人	20～29人	30人以上
A～R全産業	29,712	24,607	-	2,384	2,560	3,344	2,593	13,726
A～B農林漁業	107	48	-	7	10	-	-	31
C鉱業,採石業,砂利採取業	6	2	-	2	-	-	-	-
D建設業	1,498	935	-	331	292	199	41	72
E製造業	7,348	6,975	-	111	163	144	197	6,360
F電気・ガス・熱供給・水道業	82	68	-	1	-	-	-	67
G情報通信業	135	107	-	14	12	-	48	33
H運輸業,郵便業	1,181	1,036	-	31	75	192	98	640
I卸売業,小売業	6,110	4,902	-	666	660	1,132	599	1,845
J金融業,保険業	789	764	-	13	49	326	199	177
K不動産業,物品賃貸業	624	287	-	156	76	21	-	34
L学術研究,専門・技術サービス業	544	325	-	109	74	55	42	45
M宿泊業,飲食サービス業	2,552	1,908	-	277	270	446	524	391
N生活関連サービス業,娯楽業	1,492	1,055	-	255	178	173	116	333
O教育,学習支援業	1,241	993	-	102	122	134	291	344
P医療,福祉	3,856	3,405	-	142	363	383	251	2,266
Q複合サービス事業	130	130	-	19	47	10	22	32
Rサービス業 (他に分類されないもの)	2,017	1,667	-	148	169	129	165	1,056

資料：平成24年経済センサス-活動調査（民営事業所のみ対象）

6. 事業所

従業員上の地位別従業員数

産業中分類	事業所数	従業員数					
		総数	うち 個人業主	うち 無給の家 族従業員	総数	うち雇用者	
						うち常用 雇用者	うち 正社員・ 正職員
A～R全産業	3,185	29,712	1,419	458	25,989	24,607	13,989
A～B農林漁業	8	107	-	-	62	48	14
C鉱業,採石業,砂利採取業	1	6	-	-	2	2	-
D建設業	317	1,498	113	35	1,046	935	692
E製造業	154	7,348	50	21	7,101	6,975	5,745
F電気・ガス・熱供給・水道業	2	82	-	-	68	68	64
G情報通信業	25	135	1	1	108	107	100
H運輸業,郵便業	60	1,181	3	1	1,093	1,036	686
I卸売業,小売業	838	6,110	321	145	5,228	4,902	1,645
J金融業,保険業	61	789	7	2	766	764	576
K不動産業,物品賃貸業	210	624	64	25	303	287	176
L学術研究,専門・技術サービス業	137	544	68	15	376	325	231
M宿泊業,飲食サービス業	402	2,552	274	107	2,104	1,908	266
N生活関連サービス業,娯楽業	365	1,492	243	53	1,134	1,055	461
O教育,学習支援業	183	1,241	110	20	1,081	993	437
P医療,福祉	226	3,856	125	15	3,620	3,405	2,089
Q複合サービス事業	15	130	-	-	130	130	88
Rサービス業 (他に分類されないもの)	181	2,017	40	18	1,767	1,667	719

資料：平成24年経済センサス-活動調査（民営事業所のみ対象）

商業

07

7. 商業

産業別（小分類）商業の状況

区分		平成24年
事業所数	(箇所)	649
売場面積	(㎡)	94,867
従業員数	(人)	4,495
年間販売額	(百万円)	98,018

卸売業

区分	事業所数 (ヶ所)	従業者数 (人)	年間商品販売額 (百万円)	売場面積 (㎡)
卸売業計	108	586	37,413	-
各種商品卸売業	-	-	-	-
繊維品卸売業（衣服、身の回り品を除く）	2	4	X	-
衣服・身の回り品卸売業	6	19	139	-
農畜産物・水産物卸売業	4	17	664	-
食料・飲料卸売業	8	63	2,816	-
建築材料卸売業	21	113	3,585	-
化学製品卸売業	3	13	186	-
鉱物・金属材料卸売業	6	54	8,121	-
再生資源卸売業	3	23	234	-
産業機械器具卸売業	8	62	3,263	-
自動車卸売業	8	45	2,934	-
電気機械器具卸売業	4	27	2,655	-
その他の機械器具卸売業	5	15	410	-
家具・建具・じゅう器等卸売業	3	10	340	-
医薬品・化粧品等卸売業	9	44	7,131	-
紙・紙製品卸売業	2	14	X	-
他に分類されない卸売業	16	63	X	-

小売業

区分	事業所数 (ヶ所)	従業者数 (人)	年間商品販売額 (百万円)	売場面積 (㎡)
小売業計	541	3,909	60,605	94,867
百貨店、総合スーパー	1	128	X	X
その他の各種商品小売業 (従業者が常時50人未満のもの)	-	-	-	-
呉服・服地・寝具小売業	14	34	217	1,345
男子服小売業	11	24	314	920
婦人・子供服小売業	30	126	2,526	5,800
靴・履物小売業	4	18	216	983
その他の織物・衣服・身の回り品小売業	11	33	323	1,672
各種食料品小売業	18	717	13,186	15,365
野菜・果実小売業	18	74	727	950
食肉小売業	6	28	282	332
鮮魚小売業	6	27	192	258
酒小売業	21	51	782	1,674
菓子・パン小売業	32	167	644	1,076
その他の飲食料品小売業	89	722	7,158	7,416
自動車小売業	33	206	5,786	2,214
自転車小売業	7	18	60	371
機械器具小売業	22	103	3,398	4,894
家具・建具・畳小売業	15	38	272	725
じゅう器小売業	10	27	144	863
医薬品・化粧品小売業	35	300	5,925	8,325
農耕用品小売業	5	23	619	410
燃料小売業	23	136	5,575	307
書籍・文房具小売業	24	353	2,171	2,511
スポーツ用品・がん具・娯楽用品・楽器 小売業	14	39	501	1,370
写真機・時計・眼鏡小売業	14	38	471	1,325
他に分類されない小売業	78	479	2,989	X

資料：平成24年経済センサスー活動調査

7. 商業

県内各市の商業

区分	事業所数 (ヶ所)	従業者数 (人)	年間商品販売額 (百万円)	売場面積 (㎡)
茨城県計	24,001	166,611	5,775,259	3,460,727
市部計	21,652	152,684	5,467,869	3,195,203
水戸市	2,687	22,389	1,569,584	395,083
日立市	1,417	9,385	308,969	189,906
土浦市	1,378	10,958	401,336	214,471
古河市	1,234	8,122	199,835	181,177
石岡市	666	4,296	96,641	101,701
結城市	488	3,262	77,927	59,433
龍ヶ崎市	527	4,470	91,245	114,136
下妻市	511	3,105	83,586	88,652
常総市	615	3,943	91,582	80,943
常陸太田市	424	2,117	34,115	35,951
高萩市	264	1,500	25,041	43,711
北茨城市	358	1,983	31,987	45,950
笠間市	773	4,489	100,993	92,921
取手市	649	4,495	98,018	94,867
牛久市	419	3,874	87,400	101,046
つくば市	1,528	12,743	713,806	250,185
ひたちなか市	1,120	8,609	273,573	206,967
鹿嶋市	460	3,481	124,242	67,301
潮来市	280	1,684	32,331	34,530
守谷市	350	3,287	89,621	79,549
常陸大宮市	458	2,277	55,637	56,918
那珂市	390	2,745	62,510	58,140
筑西市	984	5,906	176,486	103,794
坂東市	526	2,899	91,642	64,357
稲敷市	392	2,041	42,997	42,892
かすみがうら市	268	2,151	63,436	46,395
桜川市	474	2,251	51,922	43,916
神栖市	701	5,524	153,539	119,217
行方市	318	1,817	39,185	44,671
鉾田市	393	2,150	49,246	49,821
つくばみらい市	252	1,928	61,377	37,059
小美玉市	348	2,803	88,061	49,543

資料：平成24年経済センサスー活動調査

工業

08

8. 工業

産業別（中分類）事業所数・従業者数及び製造品出荷額等の推移

区分	事業 所数	従業者数			現金給与総額 (万円)	原材料使用額等 (万円)	製造品出荷額等 (万円)
		総数	男	女			
総数	68	7,288			4,947,434	12,609,149	24,843,043
食料品	10	938			226,710	2,601,221	3,195,486
飲料・たばこ・飼料	2	259			X	X	X
繊維	4	25			2,535	773	5,113
木材・木製品	1	28			X	X	X
家具・装備品	2	104			X	X	X
パルプ・紙・紙加工品	2	16			X	X	X
印刷・同関連業	1	16			X	X	X
化学	1	5			X	X	X
石油・石炭製品	-	-			-	-	-
プラスチック製品	3	274			89,848	344,414	494,122
ゴム製品	1	28			X	X	X
なめし革・同製品・毛皮	2	10			X	X	X
窯業・土石製品	3	38			14,075	10,420	64,850
鉄鋼	2	23			X	X	X
非鉄金属	1	111			X	X	X
金属製品	14	534			162,470	1,009,352	1,718,217
はん用機械	2	145			X	X	X
生産用機械	6	53			18,841	46,537	112,679
業務用機械	5	4,589			3,982,463	5,985,090	6,616,171
電子部品・デバイス	1	6			X	X	X
電気機械	3	23			4,681	6,072	26,335
情報通信機械	-	-			-	-	-
輸送用機械	-	-			-	-	-
その他の製造業	2	63			X	X	X

※従業者4人以上の事業所

資料：平成24年経済センサスー活動調査

県内各市の工業

区分	事業所	従業者数	現金給与総額 (万円)	原材料使用額 (万円)	製造品出荷額 (万円)
県計	6,110	253,949	119,424,286	651,848,253	1,053,676,660
市計	5,404	230,811	109,765,092	612,931,345	983,842,911
郡計	706	23,138	9,659,194	38,916,908	69,833,749
水戸市	250	6,149	2,557,313	5,946,974	11,238,145
日立市	434	26,245	14,115,120	79,591,294	137,234,825
土浦市	195	11,840	6,163,942	41,736,241	65,180,604
古河市	415	15,621	6,821,760	27,639,300	48,996,991
石岡市	162	5,512	2,490,558	13,105,535	19,003,444
結城市	208	5,915	2,613,892	10,515,337	19,093,501
龍ヶ崎市	123	5,624	2,263,243	8,984,632	17,422,525
下妻市	156	5,610	1,728,379	4,983,682	8,893,794
常総市	274	12,297	4,630,251	23,839,185	38,391,935
常陸太田市	123	2,217	694,838	2,552,903	4,233,961
高萩市	62	3,064	1,243,244	5,937,906	11,249,003
北茨城市	156	6,989	3,160,126	14,767,122	23,607,246
笠間市	207	6,205	2,278,036	9,914,270	16,011,296
取手市	68	7,288	4,947,434	12,609,149	24,843,043
牛久市	56	3,300	1,535,786	6,990,454	14,471,920
つくば市	185	8,651	3,844,864	16,303,838	29,093,700
ひたちなか市	210	19,616	13,427,645	55,822,358	94,963,505
鹿嶋市	84	6,331	3,939,489	62,953,610	69,822,496
潮来市	63	1,424	519,498	2,623,879	4,082,108
守谷市	75	3,524	1,412,982	9,501,693	25,173,137
常陸大宮市	128	4,474	1,661,867	4,739,841	8,887,035
那珂市	76	1,851	820,450	2,064,980	3,989,714
筑西市	345	12,717	5,983,556	31,191,738	50,505,045
坂東市	242	7,602	2,974,150	15,780,410	24,274,345
稲敷市	145	4,370	1,712,278	6,936,323	11,550,099
かすみがうら市	107	4,328	1,796,206	12,909,797	16,687,706
桜川市	231	4,262	1,446,521	4,320,896	7,241,976
神栖市	201	12,261	6,922,171	90,977,761	130,983,552
行方市	115	2,946	854,106	3,004,996	4,871,693
鉾田市	87	1,620	474,064	2,429,384	4,480,363
つくばみらい市	89	5,060	2,682,000	14,247,955	21,849,675
小美玉市	132	5,898	2,049,323	8,007,902	15,514,529

※従業者4人以上の事業所

資料：平成24年経済センサスー活動調査

教育 · 文化

09

9. 教育・文化

学校の推移

各年5月1日現在

区分	平成23年		平成24年		平成25年	
	学校数	児童生徒数	学校数	児童生徒数	学校数	児童生徒数
小学校	18	5,062	18	4,962	18	4,983
中学校	9	3,618	8	3,606	8	3,462
高等学校	7	4,767	7	4,876	7	4,857

※中学校、高等学校は私立を含む

資料：学務給食課・教育総務課

市立小・中学校概要

区分	創立年月日	教職員数	児童生徒数			
			総数	男	女	
小学校	取手小	明治06年05月01日	28	453	258	195
	白山小	昭和28年05月01日	20	353	178	175
	小文間小	明治06年10月05日	12	73	33	40
	寺原小	大正14年06月28日	22	442	234	208
	永山小	昭和35年05月01日	26	457	235	222
	井野小	昭和44年06月01日	15	198	105	93
	白山西小	昭和48年06月13日	13	112	52	60
	戸頭西小	昭和50年06月05日	16	210	112	98
	吉田小	昭和52年05月01日	16	307	158	149
	戸頭東小	昭和53年11月01日	23	342	174	168
	稲小	昭和57年06月17日	17	254	138	116
	高井小	昭和57年05月01日	11	183	81	102
	藤代小	明治06年02月15日	23	352	185	167
	山王小	明治09年10月01日	11	69	31	38
	六郷小	明治06年05月17日	12	144	79	65
	久賀小	明治05年09月12日	17	254	135	119
	宮和田小	昭和56年05月01日	22	394	198	196
	桜が丘小	平成05年03月03日	20	386	189	197
	中学校	取手一中	平成24年06月01日	33	567	304
取手二中		昭和30年09月01日	33	554	277	277
永山中		昭和22年05月13日	23	245	125	120
戸頭中		昭和51年04月28日	24	325	178	147
藤代中		昭和22年02月01日	25	306	175	131
藤代南中		昭和57年06月01日	28	422	216	206

平成25年5月1日現在

学級数		教室数		建物面積 (㎡)	校地面積 (㎡)	区分
普通	特別支援	普通	特別			
15	5	19	9	5,822	20,993	小学校 取手小 白山小 小文間小 寺原小 永山小 井野小 白山西小 戸頭西小 吉田小 戸頭東小 稲小 高井小 藤代小 山王小 六郷小 久賀小 宮和田小 桜が丘小
12	2	14	13	4,299	13,202	
6	1	7	8	2,424	9,915	
13	2	15	8	4,103	19,599	
14	3	17	9	5,400	20,853	
7	2	9	8	5,893	14,850	
6	1	7	10	4,622	28,660	
8	2	10	12	5,733	23,286	
11	0	11	8	3,310	22,614	
12	4	16	9	4,983	23,500	
10	1	11	13	4,887	31,472	
6	0	6	9	3,999	25,770	
12	4	16	8	4,008	18,916	
6	0	6	7	2,569	11,874	
6	1	7	8	3,649	15,654	
10	2	12	8	4,565	27,029	
14	2	16	9	5,270	22,202	
12	2	14	10	5,028	29,640	
16	2	18	13	6,126	28,481	中学校 取手一中 取手二中 永山中 戸頭中 藤代中 藤代南中
15	2	17	13	6,958	29,475	
7	2	9	14	4,306	37,719	
9	2	11	15	6,271	32,000	
9	2	11	18	5,654	37,681	
12	2	14	17	6,552	35,361	

資料：学務給食課・教育総務課

幼稚園施設状況

各年5月1日現在

施設名	平成24年				平成25年			
	定員	保育室数	園児数	職員数	定員	保育室数	園児数	職員数
公立幼稚園								
藤代幼稚園	70	2	45	5	70	2	52	5
私立幼稚園								
白山幼稚園	105	3	78	6	105	4	67	5
取手幼稚園	210	3	54	5	210	3	47	5
あづま幼稚園	210	6	79	8	210	6	83	8
チューリップ幼稚園	140	4	52	6	140	4	56	6
チューリップ第二幼稚園	140	3	41	6	140	3	31	6
戸頭幼稚園	280	6	134	9	280	5	108	9
取手ふたば文化幼稚園	224	7	194	8	224	6	184	9
めぐみ幼稚園	175	3	59	6	120	4	66	8
みどりが丘幼稚園	315	8	200	17	315	8	206	15
つつみ幼稚園	280	10	235	17	280	10	244	18
光風台幼稚園	160	7	133	12	160	6	124	12

資料：学務給食課

公民館概要

平成25年4月1日現在

区分	所在地	設立年月	建物延床面積 (㎡)
中央公民館	東1丁目1-5	昭和45年7月	997
小文間公民館	小文間4240	50年4月	639
永山公民館	下高井2256	51年4月	818
寺原公民館	本郷1丁目32-1	52年4月	1,010
井野公民館	井野2丁目17-17	58年4月	1,066
戸頭公民館	戸頭6丁目30-1	58年10月	1,650
白山公民館	白山5丁目1-5	62年4月	968
藤代公民館	藤代491	55年8月	1,793
山王公民館	山王389	60年2月	407
六郷公民館	清水400-1	57年1月	359
相馬公民館	櫛木2423	63年2月	458
相馬南公民館	平野302	61年2月	445
高須公民館	高須2157	54年7月	302
久賀公民館	萱場891-2	59年1月	355

資料：公民館

公民館の利用状況

平成24年度

区分		計	青少年団体	婦人団体	成人団体	高齢者団体	その他団体
小文間	団体数	588	26	13	487	6	56
	利用回数	1,547	51	25	1,287	12	172
	利用者数	16,617	582	621	11,472	142	3,800
永山	団体数	893	56	54	734	0	49
	利用回数	2,954	130	162	2,485	0	177
	利用者数	43,760	2,078	2,181	35,309	0	4,192
寺原	団体数	917	66	19	726	27	79
	利用回数	1,833	95	33	1,436	51	218
	利用者数	28,551	1,869	636	19,870	863	5,313
井野	団体数	1,545	177	111	1,071	58	128
	利用回数	4,991	561	380	3,323	171	556
	利用者数	94,510	9,929	8,496	51,686	4,370	20,029
戸頭	団体数	1,621	111	47	1,218	41	204
	利用回数	4,280	303	158	2,932	129	758
	利用者数	76,180	4,357	3,091	42,099	1,767	24,866
白山	団体数	1,356	128	66	1,048	46	68
	利用回数	3,384	287	175	2,412	165	345
	利用者数	72,308	7,512	2,290	47,904	4,553	10,049
藤代	団体数	1,520	33	413	608	248	218
	利用回数	3,039	46	782	1,132	465	614
	利用者数	61,249	1,007	7,737	17,612	7,993	26,900
山王	団体数	239	0	92	52	29	66
	利用回数	594	0	259	102	73	160
	利用者数	6,658	0	1,881	1,219	478	3,080
六郷	団体数	413	38	143	105	21	106
	利用回数	1,016	68	307	290	101	250
	利用者数	15,912	1,458	2,756	4,478	3,108	4,112
相馬	団体数	440	5	122	168	36	109
	利用回数	980	5	221	424	102	228
	利用者数	12,887	112	2,209	6,157	731	3,678
相馬南	団体数	612	23	185	153	195	56
	利用回数	1,487	47	372	320	574	174
	利用者数	23,202	850	3,692	3,457	9,063	6,140
高須	団体数	191	0	3	124	12	52
	利用回数	444	0	4	275	43	122
	利用者数	5,622	0	26	2,386	612	2,598
久賀	団体数	468	33	142	165	81	47
	利用回数	962	60	291	305	180	126
	利用者数	13,028	1,412	2,947	4,321	1,489	2,859

※中央公民館は福祉会館の利用者数に含む

資料：公民館

福祉会館の利用状況

区分	平成23年度			平成24年度		
	団体数	利用回数	利用者数	団体数	利用回数	利用者数
総数	7,980	9,727	150,908	6,023	7,320	134,464
官公署	460	701	11,001	663	990	12,461
学校・幼稚園等	134	262	10,062	65	103	1,742
文化団体	3,554	4,041	66,959	3,199	3,585	80,937
会社・事業所	1,097	1,528	20,372	829	1,171	17,612
一般会議・講演会・発表会	2,507	2,840	38,036	1,054	1,215	17,411
その他	228	355	4,478	213	256	4,301

資料：文化芸術課

市民会館の利用状況

区分	平成23年度	平成24年度
総数	83	230
官公署	34	82
学校・幼稚園等	15	16
文化団体	29	60
興業団体	1	11
会社・事業所	1	14
一般	2	42
その他	1	5

資料：文化芸術課

市民会館の催物別利用状況

区分	平成23年度		平成24年度	
	総公演回数	総入場者数	総公演回数	総入場者数
総数	193	35,696	346	55,448
演奏会	47	15,062	54	17,350
歌謡・演芸	32	10,110	37	14,210
映画	8	2,000	13	4,321
演劇	3	500	11	2,700
大会式典	6	3,300	8	2,740
舞踊	0	0	8	2,980
講演会	2	700	15	5,930
リハーサル	58	2,334	156	3,482
準備・仕込み	37	1,690	44	1,735

資料：文化芸術課

図書館利用状況

区分		平成22年度		平成23年度		平成24年度	
		取手	ふじしろ	取手	ふじしろ	取手	ふじしろ
開館日数		267	276	267	276	288	289
図書貸出	利用者数	144,939	88,815	143,340	90,947	143,145	91,186
	1日平均利用者数	543	322	537	330	497	316
レファレンス	利用者数	7,889	-	6,849	-	6,201	-
ルーム	1日平均利用者数	30	-	26	-	22	-
学習室・閲覧室	利用者数	12,697	-	11,759	-	12,531	-
	1日平均利用者数	46	-	44	-	44	-

※取手図書館の図書貸出には、公民館等図書室含む

資料：図書館

図書館等蔵書数

平成25年4月1日現在

区分	図書			雑誌		
	一般	児童	計	一般	児童	計
総数	246,358	93,024	339,382	7,426	653	8,079
取手図書館	104,140	26,969	131,109	2,997	316	3,313
戸頭図書室	34,772	22,137	56,909	865	79	944
ふじしろ図書館	93,545	33,338	126,883	3,564	258	3,822
小文間公民館	1,587	1,081	2,668	-	-	-
寺原公民館	2,737	1,867	4,604	-	-	-
永山公民館	2,580	2,711	5,291	-	-	-
ゆうあいプラザ	6,997	4,921	11,918	-	-	-

資料：図書館

グリーンスポーツセンター利用状況

区分	平成22年度	平成23年度	平成24年度
総数	271,016	287,472	312,308
室内プール	89,947	97,214	107,863
遊水プール	19,711	14,836	17,547
トレーニング室	40,128	42,739	46,812
第1体育室	52,450	63,512	63,727
第2体育室	7,586	7,995	9,028
柔道場	10,079	12,070	11,337
剣道場	12,955	11,347	10,415
弓道場	10,968	10,393	12,290
その他	27,192	27,366	33,279

資料：スポーツ生涯学習課

藤代スポーツセンター利用状況

区分	平成22年度	平成23年度	平成24年度
総数	66,790	62,960	64,721
体育館	30,228	34,007	32,550
レクリエーション室	4,695	5,506	4,735
会議室	818	724	997
野球場	11,196	7,331	9,594
多目的グラウンド	9,860	5,018	5,061
藤代スポーツテニスコート	9,436	10,022	11,513
久賀テニスコート	557	352	271

資料：スポーツ生涯学習課

藤代武道場利用状況

区分	平成22年度	平成23年度	平成24年度
総数	24,435	23,721	23,586
柔道場	10,412	9,101	8,652
小・剣道場	11,687	11,128	11,912
弓道場	1,328	2,056	2,010
師範控室	1,008	1,436	1,012

資料：スポーツ生涯学習課

働く婦人の家利用状況

区分	平成22年度	平成23年度	平成24年度
利用者総数	51,230	48,884	52,064
婦人労働者	4,811	4,595	4,346
家庭主婦	32,077	30,504	32,024
その他	14,342	13,785	15,694
開館日数	326	335	333
一日平均利用者数	157	146	156

資料：産業振興課

勤労青少年ホーム利用状況

区分	平成22年度			平成23年度			平成24年度		
	総数	男	総数	男	総数	男	総数	男	女
利用者総数	1,388	713	675	1,485	843	642	1,286	726	560
軽運動室	959	584	375	1,093	732	361	894	630	264
図書館	429	129	300	392	111	281	392	96	296
開館日数	326			335			333		
一日平均利用者数	4			4			4		

資料：産業振興課

勤労青少年体育センター利用状況

区分	平成22年度	平成23年度	平成24年度
利用件数	495	482	595
利用総人数	5,588	5,587	8,244
延日数	238	248	262
一日平均利用者数	23	23	32

資料：産業振興課

取手市の文化財

国指定重要文化財

区分	名称	所在地	管理者又は所有者	指定年月日
建造物	龍禅寺三仏堂	米ノ井 467	龍禅寺	昭和 51 年 5 月 20 日

県指定文化財

区分	名称	所在地	管理者又は所有者	指定年月日
史跡	本多作左衛門重次墳墓	台宿 2 丁目-3167	本願寺	昭和 9 年 8 月 3 日
史跡	大日山古墳	岡 1179	岡神社	昭和 14 年 2 月 1 日
天然記念物	地藏ケヤキ	下高井 1306	高源寺	昭和 14 年 3 月 6 日
建造物	旧取手宿本陣 染野家住宅主屋・土蔵	取手 2 丁目 16-41	取手市	平成 8 年 1 月 25 日
建造物	長禅寺三世堂	取手 2 丁目 9-1	長禅寺	平成 16 年 1 月 8 日

市指定文化財

区分	名称	所在地	管理者又は所有者	指定年月日
建造物	東漸寺 観音堂・山門	本郷 3 丁目 9-19	東漸寺	昭和 56 年 2 月 3 日
建造物	八坂神社 本殿・拝殿	東 1 丁目 2-9	八坂神社	昭和 56 年 2 月 3 日
建造物	白山神社 本殿	野々井 1697	白山神社	昭和 56 年 2 月 3 日
史跡	旧取手宿本陣	取手 2 丁目 16-41	取手市	昭和 62 年 1 月 1 日
史跡	中妻貝塚	小文間 4269-1, 4270-1	取手市	平成 8 年 4 月 1 日
		小文間 4263-4, 4302-3	福永寺	平成 11 年 4 月 1 日
彫刻	木造 阿弥陀如来坐像	山王 89	金仙寺	平成 18 年 4 月 1 日
工芸品	絹本金箔地刺繍釈迦涅槃図	宮和田 393	信楽寺	平成 22 年 12 月 14 日

資料：教育総務課

物価

10

10. 物価

取手市物価指数

平成22年=100

区分	総合	食料	住居	光熱・水道	家具・家事用品	被服及び履物	保健医療	交通通信	教育	教養娯楽	諸雑費
年平均											
20年	101.8	100.8	101.2	102.0	107.0	99.1	102.2	105.1	103.4	103.5	97.2
21年	100.6	100.7	100.5	100.3	104.2	97.1	101.3	99.9	105.3	101.2	98.6
22年	100.0	100.0	100.0	100.0	100.0	100.0	100.0	100.0	100.0	100.0	100.0
23年	99.5	99.0	98.5	103.4	98.7	100.9	99.0	101.3	98.2	96.0	104.3
24年	99.0	98.2	96.6	108.3	98.2	103.0	98.3	101.6	98.1	93.1	104.5
平成											
24年											
1月	98.9	99.4	96.7	105.2	99.0	100.4	98.7	100.8	98.0	92.4	104.8
2月	99.0	99.4	96.8	105.4	98.5	99.6	97.8	100.8	98.0	94.2	104.5
3月	99.7	99.9	97.0	106.4	98.6	102.4	98.1	102.5	98.0	94.9	104.4
4月	99.4	98.5	96.8	106.9	98.1	104.4	98.5	103.1	98.1	94.5	104.2
5月	99.3	98.6	96.8	107.2	98.0	104.4	98.4	102.3	98.1	94.2	104.5
6月	99.1	98.7	96.7	107.5	98.2	102.6	98.7	101.1	98.1	93.8	104.5
7月	98.6	97.8	96.6	107.1	98.7	101.6	98.5	100.8	98.1	92.5	104.4
8月	98.6	97.8	96.5	107.6	98.1	99.2	98.1	100.9	98.1	93.8	104.2
9月	98.9	97.1	96.4	111.9	97.2	104.3	98.5	101.8	98.1	92.1	104.7
10月	99.0	97.5	96.4	111.7	98.5	106.0	98.5	101.6	98.1	92.0	104.5
11月	98.6	96.6	96.5	111.4	97.7	107.1	98.2	101.2	98.1	91.1	104.7
12月	98.9	97.6	96.5	111.4	97.7	104.4	98.1	101.8	98.1	91.3	104.3

資料：県消費者物価調査

茨城県物価指数

平成22年=100

区分	総合	食料	住居	光熱・水道	家具・家事用品	被服及び履物	保健医療	交通通信	教育	教養娯楽	諸雑費
年平均											
20年	102.1	100.7	99.7	102.2	106.5	103.7	101.8	105.2	109.1	104.0	99.0
21年	100.5	100.3	99.5	99.5	104.0	101.0	100.9	99.5	111.0	101.3	98.8
22年	100.0	100.0	100.0	100.0	100.0	100.0	100.0	100.0	100.0	100.0	100.0
23年	99.4	99.2	98.4	103.4	97.5	100.4	99.3	101.2	97.6	95.8	104.4
24年	99.4	99.3	97.5	109.4	96.0	102.3	98.9	101.6	97.6	93.0	104.2
平成											
24年											
1月	99.3	100.4	97.8	106.4	98.1	100.2	99.2	100.9	97.5	91.9	104.4
2月	99.5	100.5	97.8	106.5	97.7	98.7	98.7	101.0	97.5	93.9	104.3
3月	100.0	100.7	97.9	107.1	97.5	102.5	98.8	102.4	97.5	94.9	104.3
4月	100.0	100.1	97.8	107.8	97.6	104.4	98.9	103.0	97.6	94.5	104.1
5月	99.7	99.6	97.5	107.7	96.6	103.9	99.2	102.3	97.6	94.2	104.2
6月	99.3	99.2	97.4	107.9	96.6	102.8	99.0	101.0	97.6	93.7	104.1
7月	98.8	98.4	97.3	107.9	96.1	100.4	98.7	100.7	97.6	92.8	104.1
8月	98.9	98.4	97.2	108.9	94.7	98.4	98.7	101.3	97.6	94.0	104.2
9月	99.2	98.1	97.3	113.3	94.7	104.0	99.1	101.8	97.6	92.1	104.3
10月	99.4	98.8	97.2	113.2	94.9	104.8	99.3	101.6	97.6	91.9	104.0
11月	99.1	98.5	97.4	112.9	94.1	104.5	98.7	101.2	97.6	90.7	104.3
12月	99.2	98.9	97.3	112.8	93.8	103.5	98.6	101.8	97.6	91.1	104.4

資料：県消費者物価調査

全国・東京都区部物価指数

平成22年=100

区分	茨城県	全国			東京都区部		
	総合指数	総合指数	前年同月比 (%)	前月比 (%)	総合指数	前年同月比 (%)	前月比 (%)
年平均							
20年	102.1	102.1	1.4	-	102.2	1.0	-
21年	100.5	100.7	△1.4	-	101.0	△1.2	-
22年	100.0	100.0	△0.7	-	100.0	△1.0	-
23年	99.4	99.7	△0.3	-	99.5	△0.5	-
24年	99.4	99.7	0.0	-	99.0	△0.5	-
平成							
24年							
1月	99.3	99.6	0.1	0.2	99.1	△0.2	△0.2
2月	99.5	99.8	0.3	0.2	99.1	△0.2	0.0
3月	100.0	100.3	0.5	0.5	99.5	△0.1	0.4
4月	100.0	100.4	0.4	0.1	99.5	△0.3	0.0
5月	99.7	100.1	0.2	△0.3	99.2	△0.5	-0.3
6月	99.3	99.6	△0.2	△0.5	98.8	△0.6	-0.3
7月	98.8	99.3	△0.4	△0.3	98.7	△0.8	-0.2
8月	98.9	99.4	△0.4	0.1	98.8	△0.7	0.2
9月	99.2	99.6	△0.3	0.1	98.9	△0.7	0.1
10月	99.4	99.6	△0.4	0.0	99.1	△0.8	0.1
11月	99.1	99.2	△0.2	△0.4	98.7	△0.5	-0.3
12月	99.2	99.3	△0.1	0.0	98.7	△0.6	0.0

資料：県消費者物価調査

統計
なあるほど
かわら版

物価指数とは

家計の消費構造を一定のものに固定し、これに要する消費が物価の変動によってどう変化するかを指数値で示したものです。

景気が過熱気味か停滞気味かといった、景気判断に用いられます。

建設

11

11. 建設

建築確認件数

区分	平成22年度	平成23年度	平成24年度
総数	606	622	545
専用住宅	514	552	461
併用住宅	3	5	8
共同住宅	11	6	6
長屋住宅	26	14	14
旅館・ホテル	0	0	0
店舗	7	10	14
事務所	8	5	3
病院・診療所	3	5	6
学校	8	3	3
倉庫・物置	0	4	6
工場	5	5	3
その他	21	13	21

資料：建築指導課

用途地域

各年4月1日現在

区分	平成24年		平成25年	
	面積 (ha)	市街化区域内 構成比 (%)	面積 (ha)	市街化区域内 構成比 (%)
市街化区域	1,809	25.9	1,809	25.9
第一種低層住居専用地域	412	22.8	412	22.8
第二種低層住居専用地域	41	2.3	41	2.3
第一種中高層住居専用地域	432	23.9	432	23.9
第二種中高層住居専用地域	152	8.4	152	8.4
第一種住居地域	316	17.5	316	17.5
第二種住居地域	95	5.2	95	5.2
準住居地域	75	4.1	75	4.1
近隣商業地域	79	4.4	79	4.4
商業地域	28	1.6	28	1.6
準工業地域	44	2.4	44	2.4
工業地域	71	3.9	71	3.9
工業専用地域	64	3.5	64	3.5
市街化調整区域	5,187	74.1	5,187	74.1

資料：都市計画課

道路状況（市道）

各年4月1日現在

区分		平成24年	平成25年
実延長	(m)	966,538	972,321
実面積	(㎡)	4,508,297	4,587,260
種類別内訳	道路延長	964,459	970,245
	橋梁延長	2,079	2,076
改良内訳	改良済延長	371,889	374,853
	未改良延長	594,649	597,468
	改良率	38.5	38.5
舗装内訳	舗装済延長	734,733	738,912
	未舗装延長	231,805	233,409
	舗装率	76.0	75.9

資料：管理課

市営住宅

各年4月1日現在

区分	平成24年			平成25年		
	構造	面積 (㎡)	戸数	構造	面積 (㎡)	戸数
のぞみが丘住宅	木造(平屋)	23.1	2	平成24年度用途廃止		
宮和田住宅	〃 (〃)	23.1	2	木造(平屋)	23.1	2
舟山住宅	〃 (〃)	32.2	16	〃 (〃)	32.2	12
下沼住宅	〃 (〃)	31.6	6	〃 (〃)	31.6	4
南住宅	〃 (〃)	31.6	18	〃 (〃)	31.6	10
第二南住宅	簡耐(〃)	36.5	12	簡耐(〃)	36.5	12
	〃 (〃)	31.4	4	〃 (〃)	31.4	4
野々井住宅	〃 (〃)	36.5	10	〃 (〃)	36.5	10
	〃 (〃)	31.4	10	〃 (〃)	31.4	10
第二野々井住宅	〃 (〃)	31.4	15	〃 (〃)	31.4	15
西方住宅	〃 (〃)	36.5	25	〃 (〃)	36.5	25
大利根住宅	〃 (2階建)	39.5	44	〃 (2階建)	39.5	44
	〃 (〃)	42.7	77	〃 (〃)	42.7	77
駒場住宅	〃 (〃)	42.7	14	〃 (〃)	42.7	14
駒場住宅A	中耐(4階建)	46.6	32	中耐(4階建)	46.6	32
駒場住宅B	〃 (〃)	46.6	24	〃 (〃)	46.6	24

資料：管理課

11. 建設

土地取引状況

年次	総数		うち法人	
	件数	面積 (ha)	件数	面積 (ha)
平成20年	1,364	42.3	272	13.0
21年	1,386	37.4	251	13.5
22年	1,148	31.2	154	8.1
23年	943	26.8	140	7.3
24年	943	30.0	163	10.6

資料：茨城県水・土地計画課

公園

各年4月1日現在

区分	平成24年		平成25年	
	施設数	面積 (ha)	施設数	面積 (ha)
街区公園	111	20.57	111	20.57
近隣公園	5	13.48	5	13.48
運動公園	1	25.96	1	25.96
地区公園	1	9.98	1	9.98
緑道	1	0.54	1	0.54
その他の公園	103	17.67	102	17.73
県設置公園	3	6.24	3	6.43

資料：水とみどりの課

運輸

12

12. 運輸

乗車人数（JR東日本）

平成24年度

区分	乗車人数	一日平均乗車人数
取手駅	10,135,320	27,768
藤代駅	2,549,160	6,984

資料：JR東日本

乗降人数（関東鉄道）

平成24年度

区分	乗車客数		乗降者人数	一日平均乗降人数
	総数	うち定期		
取手駅	2,110,474	1,252,980	4,177,283	11,540
西取手駅	381,832	196,860	786,160	2,169
寺原駅	341,176	191,940	699,385	1,932
新取手駅	416,936	239,310	827,016	2,285
ゆめみ野駅	176,673	101,790	348,439	962
稲戸井駅	308,278	189,060	619,484	1,712
戸頭駅	833,490	522,900	1,664,626	4,603

資料：関東鉄道株

乗合自動車乗降人数

平成24年度

区分	路線数（路線）	運行回数（便）	1日平均乗降人数	年間乗降人数
			取手駅（人）	取手駅（人）
関東鉄道	9	620	10,532	3,844,199
大利根交通	1	152	1,868	681,640

資料：関東鉄道株・大利根交通株

自動車車両台数

平成25年3月31日現在（単位：台）

区分	総数	自家用	営業用
総数	43,908	43,206	702
貨物			
普通車	1,123	781	342
小型四輪車	2,184	2,162	22
被牽引車	10	6	4
乗用			
普通車	16,014	16,005	9
小型車	22,248	22,149	99
乗合用			
普通車	77	24	53
小型車	70	47	23
特種用途車	718	568	150
大型特殊車	39	39	0
その他（二輪）	1,425	1,425	0

※その他（二輪）は総排気量が250ccを超えるもの

資料：土浦自動車検査登録事務所

軽自動車登録台数

各年4月1日現在（単位：台）

年	総数	軽自動車			小型特殊自動車		二輪小型 自動車	原付 自転車
		軽二輪	軽四輪貨物	軽乗用車	農耕用車	その他		
平成21年	27,245	1,124	4,636	12,234	1,281	49	1,355	6,566
22年	27,652	1,117	4,576	12,917	1,305	48	1,376	6,313
23年	28,154	1,103	4,532	13,774	1,275	45	1,420	6,005
24年	28,774	1,085	4,635	14,501	1,255	44	1,422	5,832
25年	29,255	1,081	4,553	15,237	1,235	44	1,424	5,681

資料：課税課

保健・衛生・公害・ガス

13

13. 保健・衛生・公害・ガス

医療施設数

各年3月31日現在

区分	平成23年	平成24年	平成25年
総数	154	152	159
病院	8	8	8
一般診療所	58	56	59
歯科診療所	54	54	54
薬局	34	34	38

資料：保健センター（竜ヶ崎保健所）

病床数

各年3月31日現在

区分	平成23年	平成24年	平成25年
総計	1,259	1,257	1,255
病院 計	1,201	1,201	1,201
精神	127	127	127
感染症	8	8	8
療養	224	224	224
一般	842	842	842
一般診療所	58	56	54

資料：保健センター（竜ヶ崎保健所）

がん検診実施状況

(単位：人)

区分	平成22年度		平成23年度		平成24年度		
	受診者	要精検者	受診者	要精検者	受診者	要精検者	
胃がん	2,115	197	2,011	195	2,121	174	
大腸がん ※	2,539	153	3,598	245	3,446	216	
肺がん	レントゲン検査	10,920	207	11,071	243	11,474	204
	喀痰検査	256	1	210	0	267	0
子宮がん ※	2,230	50	2,016	65	2,040	64	
乳がん ※	2,597	219	2,197	211	1,958	184	
前立腺がん	2,192	188	2,245	241	2,312	205	

※ 21年度から子宮・乳がん無料クーポン券検診(がん検診推進事業)、23年度から大腸がん無料クーポン検診(がん検診推進事業)を含む

資料：保健センター

母子保健事業実施状況

(単位：人)

区分	平成22年度	平成23年度	平成24年度
妊婦教室	433	344	394
すくすく教室	-	334	280
4ヶ月児健診	757	673	663
9ヶ月児健診	775	-	-
育児相談(5ヵ月～2歳児)	446	420	350
1歳6ヶ月児健診	782	748	718
3歳児健診	707	791	779
健康教育(フッ素塗布)	374	345	390
妊婦委託健康診査	8,911	8,347	8,720
乳児委託健康診査	1,095	1,144	1,021

資料：保健センター

予防接種実施状況

(単位：人)

区分	平成22年度	平成23年度	平成24年度
BCG（3～6か月未満）	744	660	636
三種混合（DPT）	3,226	2,920	2,318
四種混合（DPT-IPV）	—	—	434
※H24年11月から開始			
二種混合（DT）	859	869	764
日本脳炎	4,030	4,427	3,612
インフルエンザ	13,486	12,910	13,239
ポリオ（生ワクチン）	1,257	783	390
ポリオ（不活化ワクチン）	—	—	2,645
※H24年9月から開始			
風しん	5	5	2
麻しん	2	0	2
麻しん・風しん混合	3,187	3,362	3,030

資料：保健センター

健康増進事業等実施状況

(単位：人)

区分	平成22年度	平成23年度	平成24年度
ヘルスアップ健診	570	509	475
骨粗鬆症検診	146	178	202
肝炎ウイルス検診 ※	294	1,829	1,631
健康相談	1,773	1,661	1,498
健康教育	2,727	2,318	2,070
こころの健康相談	51	43	40
精神障害者集団生活指導（デイケア）	217	—	—

※肝炎ウイルス検診は23年度から「肝炎ウイルス検診等の実施要項」の一部改正に伴う無料検診を含む

資料：保健センター

ごみ処理状況

各年3月31日現在

区分	平成22年度	平成23年度	平成24年度
収集世帯数 (世帯)	42,656	42,365	42,582
収集人口 (人)	109,283	108,184	109,955
収集量 (t)	31,555	32,015	30,785
収集車 (台)	47	46	46

資料：環境対策課

し尿処理状況

各年3月31日現在

区分	平成22年度	平成23年度	平成24年度
収集世帯数 (世帯)	2,529	2,403	2,241
収集量 (浄化槽汚泥含む) (KL)	24,385	24,321	23,750

資料：環境対策課

上水道の状況

区分	平成22年度	平成23年度	平成24年度
給水区域内人口 (人)	109,309	108,184	107,562
給水人口 (人)	101,025	101,192	101,272
普及率 (%)	92.4	93.5	94.2
年間配水量 (千m ³)	10,918	11,055	11,009
年間有収水量 (千m ³)	9,608	9,280	9,261

資料：環境対策課

下水道の状況

区分	平成22年度	平成23年度	平成24年度
行政区域内人口 (人)	111,772	110,649	109,955
供用開始区域 面積 (ha)	1,159.3	1,179.4	1,221.5
人口 (人)	76,015	75,917	76,196
行政区域内人口に対する割合 (%)	68.0	68.6	69.3
水洗化人口 (人)	70,209	69,951	72,779
供用開始区域内人口に対する水洗化の人口割合 (%)	92.4	92.1	95.5

※公共下水道の範囲、区域外については除外 外国人を含む

資料：下水道組合

公害苦情発生件数

区分	平成22年度	平成23年度	平成24年度
計	71	35	28
ばい煙	46	1	1
汚水	3	1	0
悪臭	3	2	2
騒音	17	8	11
振動	2	-	3
その他	-	23	11

資料：環境対策課

光化学スモッグ注意報等発令状況

区分	平成22年度		平成23年度		平成24年度	
	予報	注意報	予報	注意報	予報	注意報
計	14	5	5	-	3	2
4月	-	-	-	-	-	-
5月	-	-	-	-	-	-
6月	1	1	1	-	-	-
7月	4	2	-	-	3	2
8月	5	-	4	-	-	-
9月	4	2	-	-	-	-
10月	-	-	-	-	-	-

※測定場所：竜ヶ崎保健所・取手市役所・江戸崎公民館 発令地域：竜ヶ崎地域

資料：環境対策課

ガス需要状況

区分	平成22年度		平成23年度		平成24年度		
	東日本ガス	東京ガス	東日本ガス	東京ガス	東日本ガス	東京ガス	
総数	供給戸数 (戸)	26,432	3,619	30,348	3,663	29,114	3,727
	使用量 (千 m^3)	24,901	10,854	24,955	11,162	22,736	11,387
家庭用	供給戸数 (戸)	25,674	3,577	29,362	3,613	28,127	3,687
	使用量 (千 m^3)	10,160	1,502	10,031	1,499	8,559	1,467
商業用	供給戸数 (戸)	549	22	766	22	773	18
	使用量 (千 m^3)	3,157	165	2,625	165	2,594	176
工業用	供給戸数 (戸)	3	4	4	5	5	5
	使用量 (千 m^3)	9,955	9,117	10,953	9,434	10,257	9,679
その他	供給戸数 (戸)	206	16	216	23	209	17
	使用量 (千 m^3)	1,629	70	1,346	64	1,326	65

資料：東日本ガス株式会社・東京ガス株式会社

社会・福祉

14

14. 社会・福祉

国民健康保険加入状況

区分	平成22年度		平成23年度		平成24年度	
	世帯	人員	世帯	人員	世帯	人員
被保険者数	19,543	34,649	19,684	34,427	19,790	34,130
被保険者資格取得者数	3,033	5,961	2,941	5,568	3,029	5,678
被保険者資格喪失者数	2,676	5,552	2,800	5,790	2,923	5,975

資料：国保年金課

国民健康保険給付状況

区分		平成22年度	平成23年度	平成24年度
療養給付金	件数	447,215	457,778	473,147
	給付額 (千円)	6,783,405	6,894,090	7,084,705
	1件あたり (円)	15,168	15,060	14,974
	受診率 (%)	931	942	962
療養費	件数	11,652	12,280	13,867
	給付額 (千円)	86,031	96,443	96,475
	1件あたり (円)	7,383	7,854	6,957
出産育児一時金	件数	110	127	103
	給付金 (千円)	45,960	52,980	43,020
葬祭費	件数	198	187	192
	給付金 (千円)	9,900	9,350	9,600

※1人当り年に1回受診すると受診率100%

資料：国保年金課

国民年金の状況

(単位：人)

区分		平成22年度	平成23年度	平成24年度
拠出年金	被保険者数	25,577	24,800	24,019
	受給者数	26,247	27,874	29,618
福祉年金受給権者数	総数	544	555	572
	老齢	6	1	0
	障害	538	554	572

資料：国保年金課

拠出年金給付状況

区分		平成22年度	平成23年度	平成24年度
計	人数 (人)	25,105	26,393	28,187
	金額 (千円)	16,443,347	17,336,487	18,696,346
老齢(通算)年金	人数 (人)	718	653	591
	金額 (千円)	166,717	151,376	136,973
障害年金	人数 (人)	373	638	659
	金額 (千円)	297,431	492,384	563,742
遺族年金	人数 (人)	29	166	161
	金額 (千円)	12,619	127,238	123,011
寡婦年金	人数 (人)	22	24	20
	金額 (千円)	7,062	7,495	9,428

資料：国保年金課

福祉年金給付状況

区分	平成22年度		平成23年度		平成24年度	
	人数	金額(千円)	人数	金額(千円)	人数	金額(千円)
計	544	462,034	555	472,624	572	510,365
老齢福祉年金	6	811	1	404	0	0
障害基礎年金	538	461,223	554	472,220	572	510,365

資料：国保年金課

医療福祉費支給状況

区分			平成22年度	平成23年度	平成24年度
小児	受給者数	(人)	5,898	6,096	5,928
	受診件数	(件)	65,873	73,966	85,208
	支払額	(千円)	94,164	109,671	126,574
	一人当支払額	(円)	18,006	20,118	21,352
母子家庭の母子	受給者数	(人)	1,929	1,814	1,810
	受診件数	(件)	15,948	14,800	15,927
	支払額	(千円)	43,853	45,031	47,248
	一人当支払額	(円)	22,734	24,824	26,104
父子家庭の父子	受給者数	(人)	136	142	152
	受診件数	(件)	846	786	852
	支払額	(千円)	2,197	2,070	4,559
	一人当支払額	(円)	16,153	14,574	29,994
妊産婦	受給者数	(人)	196	394	417
	受診件数	(件)	1,883	2,476	3,316
	支払額	(千円)	19,032	24,866	28,763
	一人当支払額	(円)	97,098	63,112	68,976
高齢重度心身障害者等	受給者数	(人)	1,094	1,142	1,183
	受診件数	(件)	22,678	24,006	25,952
	支払額	(千円)	130,725	136,508	132,973
	一人当支払額	(円)	119,492	119,534	112,403
重度心身障害者等	受給者数	(人)	790	806	794
	受診件数	(件)	14,514	14,309	15,479
	支払額	(千円)	160,232	156,610	164,796
	一人当支払額	(円)	202,825	194,305	207,551
ぬくもり医療支援事業 (入院分)	小学生件数	(件)	18	10	11
	小学生支払額	(円)	1,019,221	535,549	494,159
	中学生件数	(件)	11	5	8
	中学生支払額	(円)	1,014,645	307,783	436,499

※乳幼児・母子・父子・妊産婦の自己負担額助成は平成21年6月診療分まで

妊産婦については、原則産婦人科受診の場合のみ有効

小学校1年生から3年生までの年齢拡大は平成22年10月から実施

資料：国保年金課

介護保険 要介護（要支援）認定者数

各年度3月31日現在（単位：人）

区分	平成22年度	平成23年度	平成24年度
計	3,507	3,642	3,868
要支援1	280	331	439
要支援2	296	285	308
要介護1	783	789	924
要介護2	677	752	741
要介護3	539	595	577
要介護4	501	467	451
要介護5	431	423	428

資料：高齢福祉課

介護保険 サービス年間費用額

各年3月～2月利用（単位：千円）

区分	平成22年度	平成23年度	平成24年度
計	4,929,125	5,260,417	5,648,357
居宅サービス	2,609,402	2,794,281	2,986,495
地域密着型サービス	398,743	398,535	420,295
施設サービス	1,920,980	2,067,601	2,241,567

資料：高齢福祉課

介護保険 居宅介護（介護予防）サービス受給者数

各年4月～3月利用（単位：人）

区分	平成22年度	平成23年度	平成24年度
計	22,523	23,706	25,212
要支援1	1,107	1,140	1,512
要支援2	1,676	1,674	1,814
要介護1	6,131	6,158	6,883
要介護2	5,426	6,267	6,425
要介護3	3,918	4,263	4,480
要介護4	2,664	2,426	2,305
要介護5	1,601	1,778	1,793

資料：高齢福祉課

介護保険 地域密着型（介護予防）サービス受給者数

各年4月～3月利用（単位：人）

区分	平成22年度	平成23年度	平成24年度
計	1,591	1,578	1,594
要支援2	1		
要介護1	226	206	233
要介護2	387	379	448
要介護3	504	498	488
要介護4	357	386	348
要介護5	116	109	77

資料：高齢福祉課

介護保険 施設介護サービス受給者数

各年4月～3月利用（単位：人）

区分	平成22年度	平成23年度	平成24年度
計	6,961	7,393	7,972
介護老人福祉施設	3,721	3,956	4,268
介護老人保健施設	2,707	2,833	3,143
介護療養型医療施設	533	604	561

資料：高齢福祉課

各種募金状況

区分	平成22年度	平成23年度	平成24年度	
日赤募金	目標額 (千円)	15,293	15,366	15,196
	実績額 (千円)	12,789	12,674	12,531
	達成率 (%)	83.6	82.5	82.5
赤い羽根共同募金	目標額 (千円)	9,000	8,800	8,800
	実績額 (千円)	8,799	8,713	8,467
	達成率 (%)	97.8	99.0	96.2
歳末助け合い運動	目標額 (千円)	8,400	8,200	8,200
	実績額 (千円)	8,170	8,046	7,735
	達成率 (%)	97.3	98.1	94.3

資料：(社福)取手市社会福祉協議会・社会福祉課

生活保護世帯状況

各年度3月31日現在

区分	平成22年度		平成23年度		平成24年度	
	人数	世帯	人数	世帯	人数	世帯
被保護者世帯数 (世帯)	575		593		620	
被保護者人員数 (人)	776		800		840	
保護率 千人あたり (%)	7.0		7.3		7.8	
扶助人員・世帯						
生活扶助	680	489	692	502	729	537
住宅扶助	610	447	640	471	684	502
教育扶助	36	29	36	24	42	25
介護扶助	102	100	109	106	128	126
医療扶助	531	446	545	462	594	487

資料：社会福祉課

扶助費

(単位：千円)

区分	平成22年度	平成23年度	平成24年度
計	1,307,523	1,350,388	1,412,549
生活扶助	422,118	439,580	444,167
住宅扶助	180,528	194,127	199,043
教育扶助	5,691	5,120	4,599
介護扶助	27,081	26,408	35,439
医療扶助	662,989	670,812	712,874
その他	9,116	14,341	16,427

資料：社会福祉課

保育所（園）施設状況

各年5月1日現在

施設名	平成24年				平成25年			
	定員	保育室数 (学級数)	園児数	職員数	定員	保育室数 (学級数)	園児数	職員数
公立保育所								
永山保育所	60	6	76	18	100	6	100	18
吉田保育所	120	6	91	24	120	6	99	27
舟山保育所	100	6	96	24	100	6	97	23
白山保育所	130	6	117	28	130	6	124	27
戸頭北保育所	90	6	86	24	90	6	86	24
中央保育所	120	6	92	26	120	6	104	23
久賀保育所	120	6	119	24	132	6	125	23
私立保育園								
取手保育園	90	6	107	13	90	6	92	12
ふたば保育園	45	6	47	12	45	6	45	13
育英保育園	90	6	96	18	90	6	82	17
たちばな保育園	90	6	84	11	90	6	83	15
共生保育園	60	6	75	16	60	6	75	14
稲保育園	90	6	85	18	90	6	76	16
井野保育園	100	6	69	19	100	6	77	14
戸頭東保育園	120	6	93	18	120	6	86	17

資料：子育て支援課

地域子育て支援センター利用状況

区分		平成22年度	平成23年度	平成24年度
計	利用延べ人数	54,262	49,291	47,767
	相談利用件数	6,539	5,653	3,644
白山地域子育て支援センター	利用延べ人数	13,533	11,224	10,667
	相談利用件数	1,612	1,071	781
戸頭地域子育て支援センター	利用延べ人数	9,494	10,461	10,104
	相談利用件数	1,146	992	693
藤代地域子育て支援センター	利用延べ人数	14,588	13,413	13,944
	相談利用件数	1,961	1,803	1,346
東部地域子育て支援センター	利用延べ人数	16,647	14,193	13,052
	相談利用件数	1,820	1,787	824

資料：子育て支援課

とりでファミリーサポートセンター会員数の推移

区分	平成22年度	平成23年度	平成24年度
総数	614	622	619
利用会員	326	336	334
協力会員	234	233	234
両方会員	54	53	51

資料：子育て支援課

とりでファミリーサポートセンター援助内容別件数

区分	平成22年度	平成23年度	平成24年度
計	2,965	2,553	2,160
各施設への送り	424	326	85
各施設への迎え	926	565	351
学童帰宅後の援助	667	463	639
子供の病気時	16	10	6
保護者の急用・病気	42	23	18
保護者求職活動の臨時就労	51	51	76
その他	839	1,115	985

資料：子育て支援課



ファミリーサポートとは

仕事と育児の両立のため、育児を必要とする市民と育児を提供できる市民が、自らの経験を生かしながら相互援助を行う事業のことです。

老人福祉センター施設利用状況

区分		平成22年度	平成23年度	平成24年度
あけぼの	利用者総数	61,125	58,902	58,446
	健康相談	197	156	115
	レクリエーション等	58,761	56,568	55,830
	老人クラブ	490	407	455
	その他	1,677	1,771	2,046
さくら荘	利用者総数	21,628	21,025	21,734
	健康相談	154	133	45
	レクリエーション等	20,146	19,498	19,397
	老人クラブ	0	0	0
	その他	1,328	1,394	2,292
かたらいの郷	利用者総数	125,453	111,961	114,701

資料：(社福)取手市社会福祉協議会・高齢福祉課

障害福祉センター利用状況

区分		平成22年度	平成23年度	平成24年度
あけぼの	利用者総数	3,224	2,795	2,345
	障害福祉サービス	2,708	2,453	2,070
	地域生活支援事業	516	342	275
つつじ園	利用者総数	11,614	16,163	16,464
	障害福祉サービス	11,360	12,819	13,429
	地域生活支援事業	254	3,344	3,035
ふじしろ	利用者総数	5,429	5,445	5,729
	障害福祉サービス	5,429	5,445	5,729

資料：(社福)取手市社会福祉協議会

治安

15

15. 治安

交通事故発生状況

区分	平成22年次	平成23年次	平成24年次
件数	2,515	2,535	2,459
死亡者数	9	2	1
負傷者数	482	457	369
一日平均件数	6.80	6.90	6.74
一日平均死亡・負傷者数	1.34	1.25	1.01

資料：取手警察署

交通事故月別発生状況

区分	平成22年			平成23年			平成24年		
	件数	死亡者	負傷者	件数	死亡者	負傷者	件数	死亡者	負傷者
計	2,515	9	482	2,535	2	455	2,459	1	369
1月	173	2	37	213	0	37	219	0	29
2月	184	0	43	207	0	40	224	0	38
3月	216	1	31	239	0	42	194	1	24
4月	216	0	42	181	0	35	174	0	19
5月	193	1	27	184	1	39	186	0	21
6月	208	1	49	187	0	27	190	0	29
7月	212	0	42	216	1	36	216	0	41
8月	233	2	45	233	0	59	221	0	29
9月	214	0	42	229	0	41	199	0	31
10月	196	0	36	203	0	30	197	0	31
11月	215	0	34	210	0	31	205	0	37
12月	255	2	54	233	0	38	234	0	40

資料：取手警察署

刑法犯発生状況

区分	平成22年度		平成23年度		平成24年度	
	管内	市内	管内	市内	管内	市内
発生件数	2,583	1,403	2,419	1,236	2,426	1,296
凶悪犯	6	2	5	4	10	5
盗犯	1,990	1,061	1,783	921	1,882	945
粗暴犯	48	34	45	30	90	50
知能犯	37	21	196	46	96	53
風俗犯	8	4	5	4	19	5
その他	494	281	385	231	329	238

資料：取手警察署

刑法犯検挙状況

区分	平成22年度	平成23年度	平成24年度
検挙件数	714	975	584
凶悪犯	7	7	9
盗犯	419	713	374
粗暴犯	26	22	63
知能犯	75	160	59
風俗犯	5	2	11
その他	182	71	68

※数字は取手署管内

資料：取手警察署

性犯罪（暴力的）の被害件数・発生率の推移

区分	平成23年度		平成24年度		
	管内	市内	管内	市内	
強姦	被害件数（件）	2	2	4	1
	被害発生率（件/10万人）	0.002	0.002	0.004	0.001
強制わいせつ	被害件数	0	0	0	0
	男	5	4	9	3
	女				

資料：取手警察署

性犯罪（暴力的以外）の被害件数の推移

区分		平成22年度		平成23年度		平成24年度	
		管内	市内	管内	市内	管内	市内
色情狙い窃盗	男	0	0	0	0	0	0
	女	27	6	24	8	10	5
公然わいせつ	男	2	1	0	0	0	0
	女	1	1	0	0	2	1
児童買春	男	0	0	0	0	0	0
	女	0	0	0	0	0	0
淫行	男	0	0	0	0	0	0
	女	0	0	0	0	0	0
のぞき・つきまとい	男	0	0	0	0	0	0
	女	0	0	0	0	0	0
卑猥な行為	男	0	0	0	0	0	0
	女	5	4	0	0	0	0

資料：取手警察署

配偶者からの暴力（殺人・傷害及び暴行）の検挙状況の推移

区分			平成22年度		平成23年度		平成24年度	
			管内	市内	管内	市内	管内	市内
総数	計	(件)	0	0	0	0	1	0
	うち夫から妻	(件)	-	-	-	-	1	0
	全体に占める割合	(%)	-	-	-	-	-	-
殺人	計	(件)	0	0	0	0	0	0
	うち夫から妻	(件)	-	-	-	-	-	-
	全体に占める割合	(%)	-	-	-	-	-	-
傷害	計	(件)	0	0	0	0	1	0
	うち夫から妻	(件)	-	-	-	-	1	0
	全体に占める割合	(%)	-	-	-	-	-	-
暴行	計	(件)	0	0	0	0	0	0
	うち夫から妻	(件)	-	-	-	-	-	-
	全体に占める割合	(%)	-	-	-	-	-	-

※内縁関係にある者を含む

資料：取手警察署

ストーカー規制法の適用状況の推移

区分	平成22年度		平成23年度		平成24年度	
	管内	市内	管内	市内	管内	市内
警告	0	0	0	0	0	0
仮の命令	0	0	0	0	0	0
禁止命令等	0	0	0	0	0	0
警察本部長等の援助	0	0	5	3	13	9
検挙数	0	0	1	0	0	0
ストーカー行為罪	-	-	1	0	0	0
禁止命令等違反	-	-	0	0	0	0

資料：取手警察署

青少年補導状況

平成24年1月～12月（単位：人）

区分	計	小学生	中学生	高校生	大学生	その他の学生	有職者	無職者
計	607	0	50	353	10	4	61	129
家出	0	0	0	0	0	0	0	0
けんか	0	0	0	0	0	0	0	0
怠学	5	0	3	2	0	0	0	0
無断外泊	2	0	0	2	0	0	0	0
不純異性交遊	0	0	0	0	0	0	0	0
飲酒	12	0	0	7	0	0	0	5
喫煙	96	0	10	37	0	0	10	39
不良交遊	0	0	0	0	0	0	0	0
深夜はいかい	489	0	37	303	10	4	51	84
不健全娯楽	0	0	0	0	0	0	0	0
暴走行為	3	0	0	2	0	0	0	1
薬物乱用	0	0	0	0	0	0	0	0
その他	0	0	0	0	0	0	0	0

※数字は取手警察署管内

資料：取手警察署

統計
なあるほど
かわら版

—県内4市町村の中で取手市は—

火災出火件数（10万人当り）	30.10件	36位	平成22年
交通事故発生件数（千人当り）	3.07件	39位	平成23年
交通事故死傷者数（10万人当り）	419.50人	40位	平成23年
刑法犯認知件数（千人当り）	11.37件	24位	平成23年

資料 市町村早わかり（県統計課）

消防

16

16. 消防

消防力

平成25年4月1日現在

区分			区分		
消防本部	(箇所)	1	ポンプ車	(台)	4
消防署	(箇所)	4	水槽付ポンプ車	(台)	3
出張所	(箇所)	1	小型動力ポンプ付積載車	(台)	1
消防職員	(人)	160	高規格救急自動車	(台)	6
消防分団	(箇所)	37	防火水槽	(箇所)	714
消防団員	(人)	527	消火栓	(箇所)	848
はしご車	(台)	1	指令車及びその他	(台)	20
救助工作車	(台)	1	飲料水兼用型防火水槽	(箇所)	3
化学車	(台)	2			

資料：消防本部

原因別火災発生状況

区分	平成22年次	平成23年次	平成24年次
総数	33	26	28
たばこ	2	2	—
火遊び	—	—	1
たき火	—	1	1
マッチ・ライター	1	1	—
風呂かまど	—	—	—
こたつ	—	—	—
ストーブ	—	—	—
電気器具	2	4	1
ガスコンロ	5	1	1
放火の疑い	7	3	—
不明	11	12	10
その他	5	2	14

資料：消防本部

火災損害額・焼失面積

区分			平成22年次	平成23年次	平成24年次
損害額	計	(千円)	60,394	65,914	85,389
	建物	(千円)	58,529	65,288	83,718
	林野	(千円)	-	-	-
	車両	(千円)	1,860	-	680
	その他	(千円)	5	626	991
焼失面積	建物	(㎡)	1,315.66	914.01	744.00
	林野	(㎡)	-	-	-
	車両	(台)	3	-	7

資料：消防本部

救急車出動件数

区分	平成22年次	平成23年次	平成24年次
総数	4,260	4,362	4,501
火災	21	25	19
交通	410	433	407
労働災害	24	31	35
運動競技	35	18	15
一般負傷	598	587	616
加害	42	21	35
急病	2,656	2,824	2,929
自損行為	65	56	43
水難事故	2	2	1
自然災害	-	4	-
その他	407	361	401

資料：消防本部

救助出動件数

区分	平成22年次	平成23年次	平成24年次
総数	26	27	41
火災	3	8	10
交通事故	11	11	16
水難事故	1	2	1
自然災害	-	-	-
機械による事故	-	-	1
建物等による事故	3	2	8
ガス及び酸欠事故	-	-	1
爆発事故	-	-	-
その他の事故	8	4	4

資料：消防本部

行政・選挙

17

17. 行政・選挙

歴代市長

代	氏名	就任期間
初	中村 金左衛門	昭 45. 10. 1 ~昭 46. 3. 12
2	海老原 一 雄	昭 46. 3. 14 ~昭 50. 3. 12
3	海老原 一 雄	昭 50. 4. 27 ~昭 54. 3. 3
4	菊 地 勝志郎	昭 54. 4. 22 ~昭 58. 4. 21
5	菊 地 勝志郎	昭 58. 4. 24 ~昭 62. 4. 23
6	菊 地 勝志郎	昭 62. 4. 26 ~平 3. 4. 25
7	菊 地 勝志郎	平 3. 4. 26 ~平 7. 4. 25
8	大 橋 幸 雄	平 7. 4. 26 ~平 11. 4. 25
9	大 橋 幸 雄	平 11. 4. 26 ~平 15. 4. 25
10	塚 本 光 男	平 15. 4. 27 ~平 19. 4. 26
11	藤 井 信 吾	平 19. 4. 27 ~平 23. 4. 26
12	藤 井 信 吾	平 23. 4. 27 ~

資料：人事課

歴代副市長

代	氏名	就任期間
初	小 林 靖 男	平 17. 3. 28 ~平 18. 3. 31 ※ 1
2	内 藤 栄	平 19. 4. 1 ~平 19. 5. 2 ※ 2
3	渡 邊 茂	平 20. 4. 1 ~平 23. 5. 31
4	貫 名 功 二	平 23. 6. 3 ~

※ 1 取手市副市長の設置に関する条例（H 1 7. 3. 2 5）による

※ 2 地方自治法改正（H 1 9. 4. 1 施行）「助役に代えて副市長を置く」による

資料：人事課

歴代助役

代	氏名	就任期間
初	吉 本 武	昭 45. 10. 1 ~ 昭 45. 12. 21
2	大 谷 俊 雄	昭 46. 6. 1 ~ 昭 50. 5. 31
3	大 谷 俊 雄	昭 50. 6. 1 ~ 昭 54. 5. 31
4	浅 賀 隆 一	昭 54. 10. 1 ~ 昭 58. 4. 30
5	海老原 平	昭 58. 5. 1 ~ 昭 62. 4. 30
6	海老原 平	昭 62. 5. 1 ~ 平 3. 4. 30
7	海老原 平	平 3. 5. 1 ~ 平 7. 4. 30
8	渡 邊 邦 光	平 7. 8. 3 ~ 平 11. 8. 2
9	小 林 正 典	平 10. 4. 1 ~ 平 13. 3. 31
10	大 澤 健 治	平 13. 4. 1 ~ 平 15. 3. 31
11	内 藤 栄	平 15. 5. 21 ~ 平 19. 3. 31

資料：人事課

歴代収入役

代	氏名	就任期間
初	野 口 重 郎	昭 46. 1. 22 ~ 昭 50. 1. 21
2	野 口 重 郎	昭 50. 1. 22 ~ 昭 54. 1. 21
3	野 口 重 郎	昭 54. 1. 22 ~ 昭 58. 1. 21
4	海老原 善 一	昭 58. 5. 1 ~ 昭 62. 4. 30
5	海老原 善 一	昭 62. 5. 1 ~ 平 3. 4. 30
6	海老原 善 一	平 3. 5. 1 ~ 平 7. 4. 30
7	坂 場 庸 克	平 7. 8. 3 ~ 平 11. 8. 2
8	斉 藤 茂 雄	平 12. 4. 1 ~ 平 16. 3. 31
9	赤 坂 洋 美	平 16. 6. 14 ~ 平 20. 3. 31

資料：人事課

職員数

平成25年4月1日現在

区分	総数			事務 職員	技術 職員	保育士	看護師 保健師	消防 職員	技能労 務職員
	計	男	女						
計	797	511	286	453	35	80	26	160	43
市長部局	518	285	233	363	33	80	26	-	16
議会事務局	6	5	1	6	-	-	-	-	-
農業委員会事務局	4	3	1	4	-	-	-	-	-
監査委員事務局	3	2	1	3	-	-	-	-	-
教育委員会	106	59	47	77	2	-	-	-	27
消防（本部・署）	160	157	3	-	-	-	-	160	-

資料：人事課

選挙別投票状況

区分	当日有権者数			投票者数			投票率 (%)
	総数	男	女	総数	男	女	
市議会議員 平20. 1. 27	92,304	45,364	46,940	53,001	25,083	27,918	57.42
衆議院議員 平21. 8. 30	93,001	45,792	47,209	65,351	32,384	32,967	70.27
参議院議員 平22. 7. 11	93,141	45,922	47,219	54,992	27,653	27,339	59.04
県議会議員 平22. 12. 12	92,252	45,394	46,858	41,074	20,514	20,560	44.52
市長 平23. 4. 24	91,835	45,182	46,653	45,498	22,249	23,249	49.54
市議会議員補選 平23. 4. 24	91,835	45,182	46,653	45,453	22,220	23,233	49.49
市議会議員 平24. 1. 29	91,773	45,165	46,608	44,598	21,474	23,124	48.60
衆議院議員 平24. 12. 16	92,015	45,263	46,752	56,426	28,338	28,088	61.32
参議院議員 平25. 7. 21	91,715	45,117	46,598	49,718	25,073	24,645	54.21
県知事 平25. 9. 8	91,090	44,792	46,298	31,658	15,892	15,766	34.75
県議会議員補選 平25. 9. 8	91,090	44,792	46,298	31,447	15,789	15,658	34.52

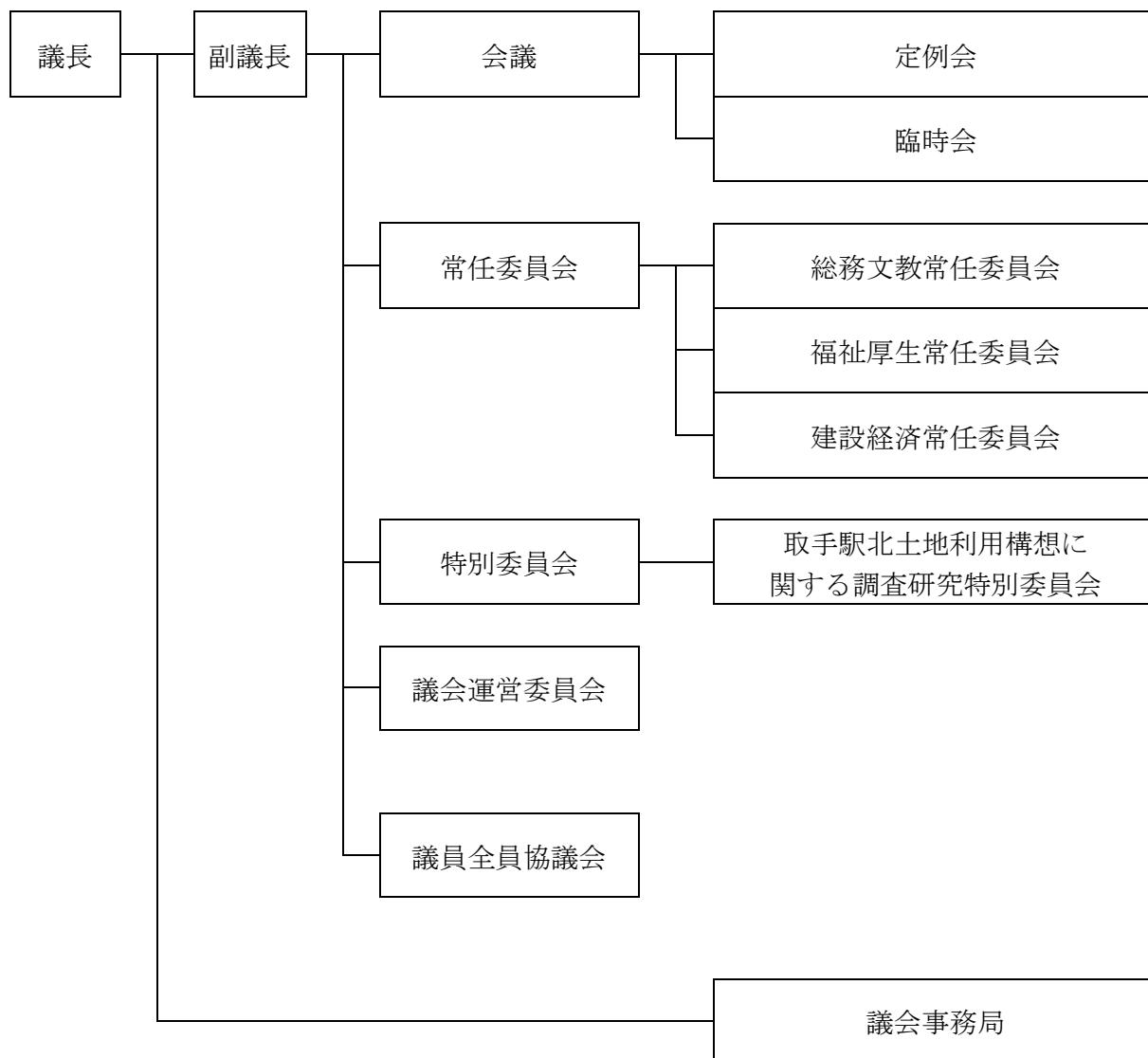
資料：選挙管理委員会

議会

18

18. 議会

市議会の機構



資料：議会事務局

歴代議長

代	氏名	就任期間
初	染谷 幸三郎	昭45.10.1 ~昭46.1.21
2	飯田 亀次郎	昭46.3.1 ~昭47.2.14
3	関根 精市	昭47.2.22 ~昭49.2.15
4	斎藤 宇一郎	昭49.2.15 ~昭51.2.14
5	貝塚 庄吉	昭51.2.15 ~昭53.2.14
6	貝塚 庄吉	昭53.2.15 ~昭55.2.14
7	斎藤 徹一	昭55.2.15 ~昭57.2.15
8	木村 廉	昭57.2.16 ~昭59.2.15
9	木村 廉	昭59.2.16 ~昭61.3.27
10	斎藤 徹一	昭61.3.27 ~昭63.2.14
11	赤塚 潤	昭63.2.15 ~平4.2.14
12	岡田 重信	平4.2.15 ~平6.2.14
13	野村 忠之	平6.2.15 ~平7.3.6
14	饗場 芳隆	平7.3.6 ~平8.2.14
15	吉田 一生	平8.2.15 ~平10.2.12
16	小笠原 俊郎	平10.2.13 ~平12.2.14
17	大野 圭一	平12.2.15 ~平13.6.20
18	関根 豊	平13.6.20 ~平14.9.6
19	長内 治雄	平14.9.6 ~平15.5.21
20	斎藤 勝久	平15.5.21 ~平16.2.14
21	斉藤 功	平16.2.16 ~平17.4.21
22	星 正博	平17.4.21 ~平18.3.23
23	長塚 忠一郎	平18.3.23 ~平19.9.5
24	城之内 景子	平19.9.5 ~平20.2.14
25	赤羽 直一	平20.2.15 ~平22.2.15
26	岡部 正敬	平22.2.15 ~平24.2.14
27	倉持 光男	平24.2.15 ~

資料：議会事務局

歴代副議長

代	氏名	就任期間
初	貝 塚 庄 吉	昭 45. 10. 1 ~ 昭 46. 3. 1
2	関 根 精 市	昭 46. 3. 1 ~ 昭 47. 2. 14
3	染 野 新 作	昭 47. 2. 22 ~ 昭 49. 2. 15
4	大 橋 幸 雄	昭 49. 2. 15 ~ 昭 49. 11. 25
5	篠 原 武	昭 49. 12. 6 ~ 昭 51. 2. 14
6	斎 藤 敏 一	昭 51. 2. 15 ~ 昭 53. 2. 14
7	斎 藤 敏 一	昭 53. 2. 15 ~ 昭 55. 2. 14
8	木 村 廉	昭 55. 2. 15 ~ 昭 57. 2. 15
9	坂 上 正 登	昭 57. 2. 16 ~ 昭 59. 2. 14
10	寺 田 登	昭 59. 2. 15 ~ 昭 63. 2. 14
11	長 塚 麒 一	昭 63. 2. 15 ~ 平 2. 3. 5
12	吉 田 一 生	平 2. 3. 6 ~ 平 4. 2. 14
13	城之内 栄 次	平 4. 2. 15 ~ 平 6. 2. 14
14	石 塚 辰 男	平 6. 2. 15 ~ 平 7. 3. 6
15	寺 田 富 蔵	平 7. 3. 6 ~ 平 8. 2. 14
16	斉 藤 勝 久	平 8. 2. 15 ~ 平 10. 2. 12
17	海老原 好	平 10. 2. 13 ~ 平 12. 2. 14
18	斉 藤 功	平 12. 2. 15 ~ 平 13. 2. 14
19	長 塚 忠一郎	平 13. 2. 15 ~ 平 14. 2. 15
20	増 田 剛 人	平 14. 2. 15 ~ 平 15. 3. 3
21	貫 井 徹	平 15. 3. 3 ~ 平 16. 2. 14
22	木 村 喜 好	平 16. 2. 16 ~ 平 17. 4. 21
23	篠 山 治 夫	平 17. 4. 21 ~ 平 18. 9. 26
24	秋 元 賢 治	平 18. 9. 26 ~ 平 19. 9. 5
25	三 浦 哲	平 19. 9. 5 ~ 平 20. 2. 14
26	岡 部 正 敬	平 20. 2. 15 ~ 平 21. 3. 24
27	細 谷 典 男	平 21. 3. 24 ~ 平 22. 9. 13
28	佐 藤 隆 治	平 22. 9. 13 ~ 平 24. 2. 14
29	斉 藤 久 代	平 24. 2. 15 ~

資料：議会事務局

本会議開催状況等に関する調べ

平成24年

区分	条例で定めた回数	開催回数	会期日数	本会議日数	一般質問者数
定例会	4	4	82	25	86
臨時会					
市長招集	-	1	2	2	-
議長請求	-	0	0	0	-
議員請求	-	0	0	0	-

資料：議会事務局

委員会・協議会開催状況等に関する調べ

平成24年

区分	条例で定めた 委員会の数	実際に開催し た委員会の数	会期中の 開催日数	閉会中の 開催日数	市外行政視察回数及び日数	
					回数	日数
常任委員会	3	3	15	2	1	1
特別委員会	-	3	12	2	1	1
議会運営委員会	1	1	9	4	0	0
全員協議会	-	1	7	7	0	0

資料：議会事務局

請願・陳情等に関する調べ

平成24年

区分	採択	一部採択	趣旨採択	不採択	取り下げ	審議未了	継続審査	その他
請願	6	1	0	11	0	0	0	0
陳情	9	0	2	20	0	0	0	0

資料：議会事務局

財政

19

19. 財政

一般会計決算額の推移

(単位：千円)

区分	平成22年度	平成23年度	平成24年度
歳入総額	35,391,463	35,589,402	36,712,966
市税	15,484,509	15,166,376	14,929,049
地方譲与税	366,283	356,394	333,021
利子割交付金	52,439	38,993	35,515
配当割交付金	23,732	27,181	28,798
株式等譲渡所得割交付金	8,987	9,822	7,433
地方消費税交付金	913,917	881,263	869,827
ゴルフ場利用税交付金	67,506	61,589	62,919
自動車取得税交付金	79,806	66,821	86,420
地方特例交付金	175,332	155,196	63,325
地方交付税交付金	3,990,702	4,950,101	5,771,149
交通安全対策特別交付金	19,402	17,706	16,811
分担金及び負担金	404,522	415,668	420,079
使用料及び手数料	227,743	229,645	217,795
国庫支出金	4,536,380	4,264,836	4,398,211
県支出金	1,603,684	1,848,980	1,942,200
財産収入	138,487	174,523	479,420
寄附金	5,265	127,598	4,226
繰入金	238,326	440,714	597,220
繰越金	826,580	1,071,584	1,045,979
諸収入	1,896,061	1,833,012	1,634,269
市債	4,331,800	3,451,400	3,769,300
歳出総額	34,319,879	34,543,424	35,284,317
議会費	264,626	356,246	308,450
総務費	6,030,545	5,930,861	6,272,946
民生費	9,949,363	10,270,037	10,644,129
衛生費	1,505,236	1,583,476	2,142,614
農林水産業費	370,475	336,878	273,464
商工費	388,384	594,351	526,809
土木費	4,891,936	4,685,964	4,498,764
消防費	1,755,538	1,709,341	1,730,853
教育費	4,458,416	4,384,034	4,136,747
災害復旧費	—	223,468	31,881
公債費	3,847,279	3,735,661	4,027,541
諸支出金	858,081	733,107	690,119

資料：財政課

特別会計決算額

平成24年度 (単位:千円)

区分	歳入	歳出
取手駅西口都市整備事業	1,304,974	1,277,726
用地先行取得事業	180,007	180,007
国民健康保険事業	12,933,229	12,264,889
後期高齢者医療	1,793,201	1,780,639
介護保険	5,910,866	5,784,861
介護サービス	16,167	14,343
競輪事業	1,225,788	1,182,611
取手地方公平委員会	781	526

資料: 財政課

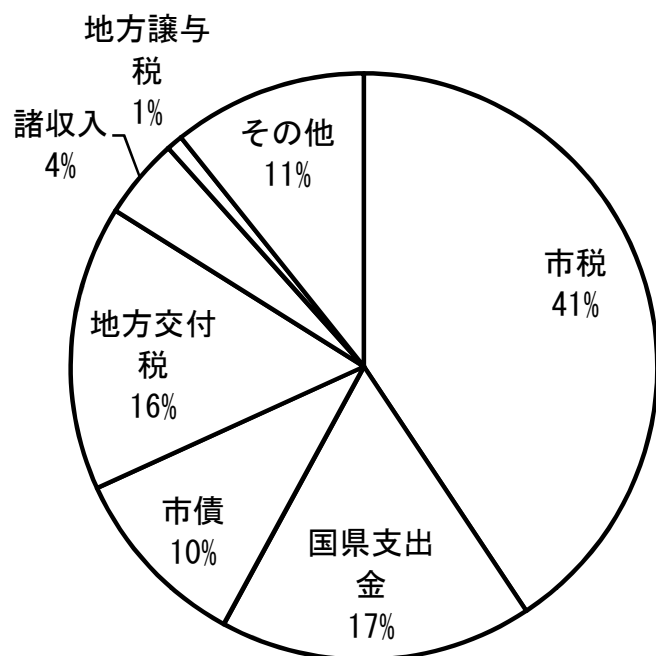
取手市税収入状況

区分	平成24年度			
	予算額(円)	調定額(円)	A 決算額(円)	収納率(%)
計 ①+②	14,569,005,000	16,557,063,843	14,929,049,343	90.17%
普通税 ①	13,665,294,000	15,507,821,679	14,019,221,851	90.40%
1. 現年課税分	13,463,640,000	14,012,827,308	13,793,938,921	98.44%
(1) 市民税	7,588,781,000	8,010,890,017	7,894,099,528	98.54%
個人分	5,706,738,000	5,858,627,317	5,744,823,028	98.06%
法人分	1,882,043,000	2,152,262,700	2,149,276,500	99.86%
(2) 固定資産税	5,168,949,000	5,281,343,691	5,182,858,593	98.14%
純固定資産税	5,161,761,000	5,274,155,391	5,175,670,293	98.13%
交付金・納付金	7,188,000	7,188,300	7,188,300	100.00%
(3) 軽自動車税	129,914,000	139,548,700	135,935,900	97.41%
(4) 市たばこ税	575,996,000	581,044,900	581,044,900	100.00%
2. 滞納繰越分	201,654,000	1,494,994,371	225,282,930	15.07%
目的税 ②	903,711,000	1,049,242,164	909,827,492	86.71%
1. 現年課税分	886,608,000	904,596,959	887,700,068	98.13%
(1) 都市計画税	886,608,000	904,596,959	887,700,068	98.13%
2. 滞納繰越分	17,103,000	144,645,205	22,127,424	15.30%

平成23年度		差引増減額	伸び率	区分
B 決算額 (円)	収納率 (%)	A-B	A-B/B×100 (%)	
15,166,376,241	89.17	-237,326,898	-1.56	計 ①+②
14,194,776,846	89.35	-175,554,995	-1.24	普通税 ①
13,998,050,901	98.26	-204,111,980	-1.46	1. 現年課税分
7,739,728,777	98.43	154,370,751	1.99	(1) 市民税
5,740,989,127	97.96	3,833,901	0.07	個人分
1,998,739,650	99.82	150,536,850	7.53	法人分
5,541,642,124	97.88	-358,783,531	-6.47	(2) 固定資産税
5,534,382,924	97.87	-358,712,631	-6.48	純固定資産税
7,259,200	100.00	-70,900	-0.98	交付金・納付金
130,594,450	97.24	5,341,450	4.09	(3) 軽自動車税
586,085,550	100.00	-5,040,650	-0.86	(4) 市たばこ税
196,725,945	11.98	28,556,985	14.52	2. 滞納繰越分
971,599,395	86.67	-61,771,903	-6.36	目的税 ②
954,746,980	97.87	-67,046,912	-7.02	1. 現年課税分
954,746,980	97.87	-67,046,912	-7.02	(1) 都市計画税
16,852,415	11.58	5,275,009	31.30	2. 滞納繰越分

資料：納税課

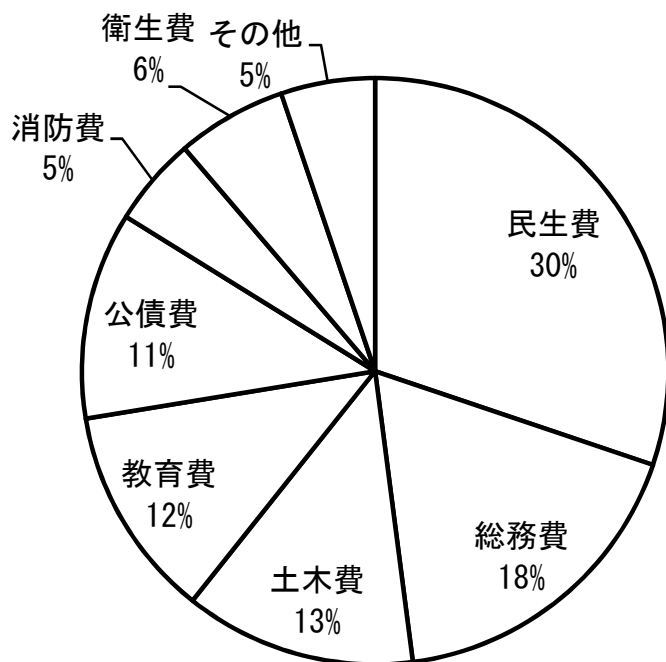
平成24年度 一般会計決算額の内訳



歳入

367億1,296万円

市税	149億2,904万円
国県支出金	63億4,041万円
市債	37億6,930万円
地方交付税	57億7,114万円
諸収入	16億3,426万円
地方譲与税	3億3,302万円
その他	39億3,579万円



歳出

352億8,431万円

民生費	106億4,412万円
総務費	62億7,294万円
土木費	44億9,876万円
教育費	41億3,674万円
公債費	40億2,754万円
消防費	17億3,085万円
衛生費	21億4,261万円
その他	18億3,075万円