

はしがき

平成29年版「統計とりで」を刊行します。

本書は、取手市の各分野にわたる基本的な資料を収録し、市勢の現況と推移を明らかにしたもので、関係各方面の参考に供するものです。

編集内容については、今後も皆様のご指導をいただき、内容の充実・改善に努めてまいりたいと存じます。

最後に、本書の編さんにあたり貴重な資料の提供、その他格別のご協力をいただきました関係各機関に対し、厚くお礼申し上げます。

平成29年12月

取手市

利用上の注意

統計表の最新年次（年度）は、平成28年1月1日～平成29年3月31日です。

※ 一部の項目は、平成29年3月31日以降の最新データを収録

1. 統計表に記載した期間は次のとおりです。

年次 1月～12月(暦年)

年度 4月～翌年3月(会計年度)

年(度)末 12月末(翌年3月末日)現在

2. 統計表中の符号は次の例示のとおりです。

「―」 皆無又は定義上該当数字がないもの

「…」 数字が得られないもの

「0」 該当数字が掲載単位に満たないもの

「x」 秘密保護上、数値を公表しないもの

「△」 減少(マイナス)

3. 統計表のうち、一部の統計表については、単位未満の数字を四捨五入してありますので、必ずしも計に一致しないこともあります。

参考

この統計書を作成するにあたって、次に掲げた統計調査の結果を利用しました。さらに詳しい数字が必要な場合は、市役所窓口のほか下記をご利用ください。

分野	名称	調査機関	調査の周期	結果の公表されている最新調査日
人 口	国勢調査	総務省	5年	平成27.10.1
農 業	農林業センサス	農林水産省	5年	平成27.2.1
工 業	工業統計調査	経済産業省	毎年	平成26.12.31
商 業	商業統計調査	経済産業省	5年	平成26.7.1
事 業 所	経済センサス-基礎調査	総務省・経産省	5年	平成26.7.1
教 育	学校基本調査	文部科学省	毎年	平成29.5.1

各種統計書を閲覧するには

行政情報センター（茨城県庁舎3階）水戸市笠原町978-6
直通 029(301)2152

インターネットで統計情報を見るには

取手市 <http://www.city.toride.ibaraki.jp/>

茨城県 <http://www.pref.ibaraki.jp/tokei/>

総務省 <http://www.stat.go.jp/>

政府統計の総合窓口 <http://www.e-stat.go.jp/>

平成29年版 統計とりで 総目次

01.	沿革と自然	7
02.	市民のくらし	25
03.	人口	29
04.	国勢調査	47
05.	農業	61
06.	事業所	65
07.	商業	71
08.	工業	75
09.	教育・文化	79
10.	建設	89
11.	運輸	93
12.	保健・衛生・公害・ガス	97
13.	社会・福祉	103
14.	治安	113
15.	消防	119
16.	行政・選挙	123
17.	議会	129
18.	財政	135

目次

はしがき	1	住宅の種類・住宅の所有の関係別65歳以上親族のいる一般世帯数、一般世帯人員	
利用上の注意	2	65歳以上親族人員、1世帯当たり人員	60
市民憲章・市の木・市の花・市の鳥	6	年齢（5歳階級）男女別高齢者単身者数	60
01 沿革と自然		05 農業	
沿革	8	専兼別農家数	62
位置	9	経営耕地面積	62
取手市のあゆみ	10	農家戸数・農家人口・農業従事者数	62
地積	22	経営耕地面積規模別農家数	63
気象状況	23	主要農作物の種類別収穫面積	63
02 市民の暮らし		農用機械台数	64
絵で見る市民の暮らし	26	農地転用状況	64
03 人口		06 事業所	
人口の推移	30	県内各市の産業別（大分類）事業所数	66
人口動態	32	産業（中分類）、常用雇用者規模（6区分）、別全事業所数及び従業者数	68
茨城県内の人口増減、社会増減（常住人口）	35	従業上の地位別従業者数	70
茨城県内の人口と世帯（常住人口）	36	07 商業	
都道府県別転入者・転出者数	37	産業別（小分類）商業の状況	72
茨城県内市別転入者・転出者数	38	県内各市の商業	74
月別世帯数及び人口（住民基本台帳登録人口）	39	08 工業	
地区別面積及び人口（住民基本台帳登録人口）	40	産業別（中分類）事業所数・従業者数及び製造品出荷額等の推移	76
年齢別（1歳階級）男女別人口（住民基本台帳登録人口）	44	県内各市の工業	77
年齢別（5歳階級）男女別人口（住民基本台帳登録人口）	45	09 教育・文化	
外国人世帯数及び人口（地域・国別）	46	学校の推移	80
04 国勢調査		市立小・中学校概要	80
常総地方広域市町村圏内人口	48	幼稚園施設状況	82
人口集中地区概要・昼間人口	48	公民館概要	82
産業別（大分類）・男女別15歳以上就業者数	49	公民館の利用状況	83
取手市内に常住する者の従業・通学地（15歳以上）	50	福祉会館の利用状況	84
取手市内で従業・通学する者の常住地（15歳以上）	51	市民会館の利用状況	84
労働力状態、男女別15歳以上人口（総数及び5歳階級）	52	市民会館の催物別利用状況	84
住宅の建て方（8区分）、住宅の種類・住居の所有の関係（6区分）別一般世帯数、一般世帯人員及び1世帯当たり人員	54	図書館利用状況	85
世帯の家族類型（22区分）別一般世帯数及び一般世帯人員	56	図書館等蔵書数	85
配偶関係（4区分）、年齢（5歳階級）、男女別15歳以上人口	58	グリーンスポーツセンター利用状況	86
		藤代スポーツセンター利用状況	86
		藤代武道場利用状況	86
		働く婦人の家利用状況	87
		勤労青少年ホーム利用状況	87
		勤労青少年体育センター利用状況	87
		取手市の文化財	88
		10 建設	
		建築確認件数	90
		用途地域	90

道路状況（市道）	91	地域子育て支援センター利用状況	111
市営住宅	91	老人福祉センター施設利用状況	112
土地取引状況	92	障害福祉センター利用状況	112
公園	92		
1 1 運輸		1 4 治安	
乗車人数（JR東日本）	94	交通事故発生状況	114
乗降人数（関東鉄道）	94	交通事故月別発生状況	114
乗合自動車乗降人数	94	刑法犯発生状況	115
自動車車両台数	95	刑法犯検挙状況	115
軽自動車登録台数	95	性犯罪（暴力的）の被害件数の推移	115
		性犯罪（暴力的以外）の被害件数の推移	116
1 2 保健・衛生・公害・ガス		配偶者からの暴力（殺人・傷害及び暴行） の検挙状況の推移	116
医療施設数	98	ストーカー規制法の適用状況の推移	116
病床数	98	青少年補導状況	117
がん検診実施状況	99		
母子保健事業実施状況	99	1 5 消防	
予防接種実施状況	100	消防力	120
健康増進事業等実施状況	100	原因別火災発生状況	120
ごみ処理状況	101	火災損害額・焼失面積	121
し尿処理状況	101	救急車出動件数	121
上水道の状況	101	救助出動件数	122
下水道の状況	101		
公害苦情発生件数	102	1 6 行政・選挙	
光化学スモッグ注意報等発令状況	102	歴代市長	124
ガス需要状況	102	歴代副市長	124
		歴代助役	125
1 3 社会・福祉		歴代収入役	125
国民健康保険加入状況	104	審議会委員の女性割合	126
国民健康保険給付状況	104	職員数	126
国民年金の状況	104	市職員の管理職の女性の人数・割合	126
拠出年金給付状況	105	市職員の係長以上職の女性の人数・割合	126
福祉年金給付状況	105	選挙別投票状況	127
医療福祉費支給状況	106		
介護保険 要介護（要支援）認定者数	107	1 7 議会	
介護保険 サービス年間費用額	107	市議会の機構	130
介護保険 居宅介護（介護予防）サービス 受給者数	107	歴代議長	131
介護保険 地域密着型（介護予防）サービ ス受給者数	108	歴代副議長	132
介護保険 施設介護サービス受給者数	108	本会議開催状況等に関する調べ	133
各種募金状況	108	委員会・協議会開催状況等に関する調べ	133
生活保護世帯状況	109	請願・陳情等に関する調べ	133
扶助費	109		
保育所（園）施設状況	110	1 8 財政	
とりでファミリーサポートセンター会員数 の推移	110	一般会計決算額の推移	136
とりでファミリーサポートセンター援助内 容別件数	111	特別会計決算額	137
		取手市税収入状況	138
		巻末図表	
		平成25年度一般会計決算額の内訳	141
		平成26年度取手市行政組織機構図	142

市民憲章

わたくしたちは、利根川の豊かな流れと小貝川の清流、太陽あふれる広い空、澄んだ空気に恵まれ、
歴史と伝統にはぐくまれた取手市民です。

わたくしたちは、取手をふるさとにもつことを誇りとし、みんなが心をひとつにして、
明るく住みよい文化の薫るまちを築くため、明日への願いをこめて市民憲章を定めます。

わたくしたちは、

1. 自然を愛し、水と緑をまもり、やさしい環境をつくります。
2. のびやかな心とじょうぶな体をつくり、教養を高めます。
3. 力をあわせ、助け合い、思いやりをもち、人の和を広げます。
4. 家庭を大切にし、きまりをまもり、仕事や勉強にはげみます。
5. いつも平和を願い、文化芸術と伝統を大切にし、夢と希望のあるまちをつくります。

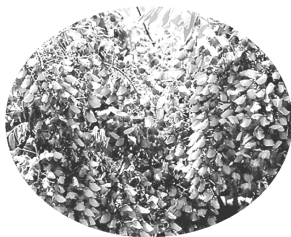
平成 17 年 10 月 1 日制定

市の木 花 鳥

市の木 † モクセイ・ゲッケイジュ

モクセイは、緑を豊かにするために
もっともふさわしい木として選ばれました。

ゲッケイジュは、勝利のシンボルとして
知られていることから選ばれました。



市の花 † ツツジ・フジ

ツツジは、緑を豊かにするために
もっともふさわしい花として選ばれました。

フジは、花の色が未来に夢を託す七色の虹の基調となる
薄紫であることから選ばれました。

市の鳥 † フクロウ・カワセミ

フクロウは、親しみの持てる風貌、
福を呼ぶ鳥として愛されていることから選ばれました。

カワセミは、いつまでも美しい水と緑の故郷を
守りたいという願いから選ばれました。



平成 17 年 10 月 1 日、旧取手市・旧藤代町において制定されたものをそれぞれ継承して制定

沿革と自然

01

1. 沿革と自然

沿革

取手という地名は、戦国時代に大鹿太郎左衛門の砦があったことから、名付けられたといわれています。しかし、平安時代末の11世紀には、伊勢神宮の相馬御厨として、取手市周辺がすでに史料に記されており、さらに13世紀になると、稲村、戸頭、高井、大鹿などといった地名も、相馬氏の領地として史料に現れはじめます。また、市内からは、中妻貝塚や向山貝塚などといった縄文時代の遺跡をはじめ、旧石器時代から奈良・平安時代にかけての遺跡が78カ所も発見されており、古くから人々の生活の地であったことがわかります。

水戸街道が天和・貞享年間（1681～1688）につけ替えられると、取手は北相馬地方の中心を担う宿場町として発展しました。その名残は、今でも取手宿本陣にみることができます。そのころになると、利根川を利用した水運も盛んになり、戸頭・取手・小堀には河岸が設けられ、特に小堀は荷物の積み換え河岸として栄えました。その一方で、利根川や小貝川に面していた取手市域は、度重なる水害に悩まされました。特に、吉田、青柳などは低地のため被害も大きく、今でもこの地に残る水屋が当時の水との戦いを物語っています。

明治維新を迎えると、明治4年の廃藩置県によって市域は印旛県に属し、さらに明治6年には千葉県に、明治8年には茨城県に編入されました。また、明治18年の地積編成によって取手宿と大鹿村が合併して取手駅となりました。明治22年には市制町村制の施行により、取手町（取手駅・台宿村）、寺原村（寺田村・桑原村）、井野村（長兵衛新田・青柳村・吉田村・小堀村・井野村）、稲戸井村（稲村・野々井村・米ノ井村・戸頭村）、高井村（上高井村・下高井村・貝塚村・市之代村・同地村）、小文間村の1町5カ村が誕生しました。

その後、昭和22年には、井野村と取手町が合併して取手町となり、さらに昭和30年2月には町村合併促進法により、取手町・寺原村・稲戸井村・高井村・小文間村が合併して新しい取手町が誕生しました（高井村のうち同地村は、守谷町に合併）。

昭和40年代の高度経済成長期には、首都圏近郊都市として、県下初の日本住宅公団による住宅団地の開発や民間による宅地開発、及び民間大手企業の進出により人口が急増し、昭和45年10月には県内17番目の市制を施行し取手市が誕生しました。昭和50年代に入ってから、住宅・都市整備公団による戸頭団地をはじめとした宅地開発が進み、それらに対応した都市基盤の整備にも力が注がれました。昭和57年11月には地下鉄千代田線の取手駅までの相互乗り入れが開始され、同年12月には関東鉄道常総線の複線化が完成するなど、首都圏からの南の玄関口として発展してきました。

昭和60年代から平成にかけては、取手駅周辺地区の開発や東京芸術大学取手校地が開学、後に先端芸術表現科が開設されたことを契機に、市民・大学・行政が一体となってまちづくりを進め、文化創造・発信の地となるよう様々な事業を展開してきました。

そして、平成17年3月28日には、取手市と藤代町が合併し新たな歴史の扉が開かれました。

平成23年には関東鉄道常総線にゆめみの駅が開業し、平成27年には上野東京ラインの開通に伴い常磐線が品川駅まで直通となりました。近年では「ウェルネス・タウン取手の創造」に基づき、ウェルネスプラザを始めとした健康・医療・福祉の充実を進めており、首都圏の近郊都市として、利根川や小貝川の恵まれた河川空間を活かしつつ、さらに住みやすいまちづくりを進めています。

位置

方位	地点	東経	北緯	距離
極東	小貝川・大留付近	140° 09′	35° 53′	14.3 km
極西	利根川・新大利根橋付近	140° 00′	35° 54′	14.3 km
極南	利根川・小貝川合流点（小文間）	140° 08′	35° 52′	9.3 km
極北	小貝川・市之代付近	140° 01′	35° 57′	9.3 km

資料：国土地理院

参考／取手市役所の位置 東経 140° 03′ 10″ 5534・北緯 35° 54′ 28″ 1145
 海拔 21.0m



1. 沿革と自然

取手市のあゆみ

西暦	年号	主なできごと
1955	昭和30	町村合併により取手町誕生 第8回国勢調査 人口21,233人 米の予約売渡し制度始まる(注)この頃の玄米1石9,755円
1956	31	
1957	32	第1回町営競輪開催
1958	33	学校統合により第一小学校(取手小学校)、第二小学校(井野小学校)が取手小学校となり、第三小が白山小学校と改称される
1959	34	町議会議員定数26人に改正
1960	35	町立井野保育所開所 町立永山保育所開所 町立永山小学校開校 第9回国勢調査 人口22,582人
1961	36	常磐線上野～勝田間電化開通 キャノン取手工場操業開始
1963	38	取手町章(現市章)制定 町営舟山住宅完成
1964	39	取手初のプール完成(取手小学校) 取手駅西口開設 町営下沼住宅完成
1965	40	第10回国勢調査 人口26,179人
1966	41	町営南第1住宅完成 電話自動化になる(取手局開局) 町営南第2住宅完成
1967	42	町立寺原保育所開所 取手駅西口街路完成 茨城県南水道企業団設立 竜ヶ崎地方衛生組合設立 東観団地入居開始
1968	43	町営野々井住宅完成 人口3万人を超える 取手町消防庁舎完成 取手一高甲子園初出場(第50回大会) 用途地域指定 都市計画街路の変更
1969	44	町営野々井第2住宅、西方住宅完成 取手町福祉協議会設立 町立井野小学校開校 取手町、藤代町環境衛生組合設立 県南水道取手浄水場完成 井野公団住宅入居開始

西暦	年号	主なできごと
		取手一高2回目の甲子園出場（第51回大会） 大利根橋架替工事着工 町営大利根住宅（第1期）完成
1970	45	県道、取手下館線国道294号線に昇格 町営大利根住宅（第2期）完成 竜ヶ崎市外稲北一部市町村伝染病隔離病舎組合設立 婦人交通指導員制度発足（県下初） キリンビール工場操業開始 町立福祉会館完成 市制施行、市役所庁舎寺田に完成移転 第11回国勢調査 人口40,287人 取手市総合開発基本構想決定 第1回美術展
1971	46	「交通安全都市」宣言 市立吉田保育所開所 市営大利根住宅（第3期）完成 取手、藤代環境衛生組合焼却場完成 国電快速電車開通 取手二中体育館完成 1都6県利根川水系連合水防演習 市議会議員定数30人に改正 市立舟山保育所開所
1972	47	第1回マラソン大会開催 市営大利根住宅（第4期）完成 常総地方広域市町村圏事務組合設立 取手一高甲子園出場（選抜44回） 取手市敬老年金支給制度実施 新大利根橋片側開通 心身障害児童福祉手当支給制度実施 市の木（もくせい）、市の花（つつじ）制定される 第1回市長への手紙実施 市役所機構改革（1室、3部、21課） 住居表示開始（白山1丁目、新町1.2丁目、取手1～3丁目、中央町） （財）都市開発公社設立 「暴力追放都市」宣言 二本松遺跡の発見 市民のうた決定 名誉市民第1号に中村金左衛門氏 第1回市民体操祭開催 戸田井橋架け替え開通 市民会館完成

1. 沿革と自然

西暦	年号	主なできごと
1973	48	老人医療費70歳以上無料化 「自主納税都市」宣言 市営駒場住宅完成 市立白山西小学校開校 市立白山保育所開所 0歳児・重度心身障害者・寝たきり老人の医療費無料化 第1回市長と語る会実施 第1回施設見学会実施 取手地区高等職業訓練校開校 取手地区交通少年団結成 新しい用途地域決定 宮入貝の生息調査（日本住血吸虫） 取手一高3回目の甲子園出場（第55回大会） 取手小学校創立100周年 生活安定緊急対策本部設置（石油ショック）
1974	49	電子計算機導入 清掃手数料の無料化実施 市営駒場第2住宅完成 取手警察署桑原へ移転 勤労青少年スポーツセンター完成 常磐線複々線工事着工 取手市幼児交通安全ひまわりクラブ結成 常総環境センター操業開始 寝たきり老人見舞金制度開始 第29回国民体育大会開催 （取手市は自転車競技・茨城県 夏季・秋季とも総合優勝） 納税の口座振替制度開始 第1回福祉大会 国土利用計画法実施 大利根橋全面開通
1975	50	寺原第一土地区画整理組合発足 住居表示実施（東1～6丁目、台宿1.2丁目、井野1～3丁目、井野台1.2丁目、井野団地、青柳1丁目） 土地開発公社設立 老人福祉センター白寿荘（常総広域）完成 小文間公民館完成 関東鉄道戸頭駅開業 市立戸頭西小学校開校 戸頭下水終末処理場運転開始 戸頭北、台宿保育所開所 戸頭公団住宅入居開始 家庭乳児保育制度開始

西暦	年号	主なできごと
		人口5万人を超える 桑原第一土地区画整理組合発足 市営駒場住宅完成 第1回取手市民音楽の集い開催 利根川サイクリングコース完成 心身障害児（者）及び付添人交通費支給制度実施 母子家庭医療費無料化開始 消防戸頭分署開設 第12回国勢調査 人口52,816人 取手郵便局稲へ移転 取手市民憲章制定 農業後継者相談員制度実施
1976	51	草刈条例制定 市立戸頭中学校開校 永山公民館開設 誕生記念樹配布制度開始 市役所機構一部改革 竜禅寺三仏堂国の重要文化財に指定される 大気汚染市役所観測局完成 第1回郷土作家美術展開催 市民ダイヤルテレホンサービス開始 取手青年会議所発足 住居表示実施（白山2～8丁目、新町1～6丁目、戸頭1～9丁目）
1977	52	第二次取手市総合開発計画策定 名誉市民故中村金左衛門氏市葬 「交通事故防止モデル市」宣言 取手中央タウン入居開始 市立吉田小学校開校 市立健康管理センター開設 寺原公民館開設 市之代で古墳発掘 常磐線複々線化に伴う利根川橋梁完成 戸頭団地竣工 取手二高甲子園初出場（第59回大会） 総合防災訓練実施 常総運動公園野球場完成 人口6万人を超える
1978	53	とがしら公園完成 市立戸頭東保育所開所 市立戸頭東小学校開校 取手二高甲子園2回目の出場（第60回大会）
1979	54	取手市観光絵はがき発行

1. 沿革と自然

西暦	年号	主なできごと
		市立取手東中学校開校 県消費生活センター取手分室開設 市立図書館開設
1980	55	市役所機構一部改革 心身障害児施設「もくせい園」開園 中央タウンから西口への道路が開通 新大利根橋有料道路開通 青柳集落センター完成 人口7万人を超える 江戸川学園取手高校甲子園初出場（第62回大会） 第1回とりで利根川舟下り 「暴走族追放」宣言 市制施行10周年記念式典が開かれる 第13回国勢調査 人口71,247人 取手駅構内東西連絡地下道開通 取手地方広域下水道組合設立
1981	56	消防吉田分署開所 市立稲保育所開所 老人福祉センター心身障害者福祉センター「あけぼの」開設 高齢者職業紹介所の開設 寺原第一土地区画整理事業 取手二高甲子園3回目の出場（第63回大会） 大型台風15号により小貝川高須橋付近決壊 住居表示実施（新取手1～5丁目） 第1回産業祭、第1回市民音楽祭
1982	57	住居表示実施（西1・2丁目） 働く婦人の家・勤労青少年ホーム完成 市立稲小学校開校 市立高井小学校開校 茨城県企業局利根川浄水場完成 取手、北相馬保健医療センター医師会病院開設 第1回市民水防の日 取手駅前自転車駐車場完成 常磐線我孫子・取手間複々線化完成 千代田線取手駅まで相互乗り入れ開始 関東鉄道常総線取手全区間複線化
1983	58	取手二高甲子園4回目の出場（選抜55回大会） 市立保健センター開設 井野公民館開設 第1回夏休み親子施設見学会 取手駅西口再開発事業着工 窓口事務のオンライン化開始

西暦	年号	主なできごと
		戸頭公民館開設
1984	59	取手二高甲子園5回目の出場（選抜56回大会） 県立取手松陽高等学校開校 取手市商工会館完成 取手二高第66回全国高校野球選手権大会初優勝 市之代古墳8号墳発掘
1985	60	（財）取手市高齢者福祉事業団設立 ミニシルバー人材センター取手市生きがい事業団発足 無料自転車駐車場開設 科学万博で「取手の日」開催 第14回国勢調査 人口78,608人 公共下水道一部地域供用開始 取手駅西口再開発ビル竣工 「東南アジア青年の船」の一行取手市視察 「非核兵器平和都市」宣言 第三次取手市総合計画策定
1986	61	取手駅東口土地区画整理事業工事着工 「緑の保全と緑化の推進に関する条例」を制定 花輪スポーツ公園完成 「青少年健全育成都市」宣言 国指定重要文化財「三仏堂」の修復完成
1987	62	取手宿本陣を市指定文化財に指定 市立野々井中学校開校 白山公民館開館 心身障害者福祉センター開設 取手市特定行政庁となる 高齢者のためのテレホンサービス開始 （社）取手市シルバー人材センター設立 都市計画道路3・3・1号線開通（常総ふれあい道路）
1988	63	人口8万人を超える 土地取引の監視区域に指定される 放置自転車防止条例制定 取手西口に自転車駐車場開設 「土砂等による土地の埋立て、盛土及びたい積の規制に関する条例」を施行 取手駅西口「はなのき通り」完成 「取手都市計画取手駅東口地区地区計画の区域における建築物の制限に関する条例」を施行 中国桂林市人民政府友好都市交流科長夫妻表敬訪問で来市 市民課窓口コーナー開設（西口）
1989	平成 元	消防署桑原へ移転 消防緊急システムの導入

1. 沿革と自然

西暦	年号	主なできごと
		福祉タクシー料金助成制度の導入 市役所第2、第4土曜日閉庁実施
1990	2	取手市文化事業団を設立 取手市グリーンスポーツセンター開館 財務会計システムを導入 中国桂林市を訪問し、親善友好交流を結ぶ 取手駅東第二自転車駐車場開設 県道藤代板戸井、岩井線の下高井バイパス完成 取手駅東西連絡地下道「ギャラリーロード」に模様替え 市制施行20周年記念式典開催 第15回国勢調査 人口81,665人 東京芸大取手校地施設一部完成 西谷津斎場公園の建設工事着工
1991	3	市消防本部が救急用心電図伝送装置導入 利根川水系水防演習開かれる ひとり暮らし老人緊急通報システム導入 生ごみ処理容器などの補助制度開始 中国桂林市から教育視察団来訪 「健康づくり都市」宣言 東京芸術大学取手校地開設記念式典 新取手駅前に自転車駐車場を開設 第一次市民訪中団中国桂林市訪問 「とりで利根川」健康マラソン
1992	4	火葬場「やすらぎ苑」完成 行政機構2部6課を新設 市民課窓口コーナー開設（戸頭公民館） 取手市東京芸術大学芸術文化懇談会設置 老人保健施設「緑寿荘」開設 東京芸術大学との芸術文化懇談会開かれる 取手市埋蔵文化財取扱要綱制定 東京芸術大学取手校地にて第1回創作展開催 （仮称）取手市郷土資料館建設審議会発足 中妻貝塚で100体を超える集団埋葬遺構を発見 第1回中学生訪中団中国桂林市訪問 東京芸術大学卒業制作展に取手市長賞創設
1993	5	市役所土曜日閉庁開始 中国桂林市長友好代表団来訪 グリーンスポーツセンターの利用者100万人を達成 相野谷川排水機場が完成
1994	6	政治倫理の確立のための、取手市長の資産等の公開に関する条例を制定 市役所新庁舎を増築

西暦	年号	主なできごと
		常総広域7市町村で、ごみの新分別方法と統一指定ごみ袋による収集開始 取手市在宅介護支援センターを老人保健施設緑寿荘内に開設 第1回よかっぺとりで語らいのつどい開催 中国・桂林市から研修生として葉紅雲さんが来市 東京芸術大学芸術資料館取手館が開館
1995	7	下高井向原遺跡から、平安時代後期の白銅製の和鏡（瑞花双鳳五花鏡）が出土 住居表示実施（本郷1～5丁目） 住居表示実施（中原町、井野台3～5丁目） 市制施行25周年記念式典開催 第16回国勢調査 人口84,477人
1996	8	第四次市総合計画策定 取手市在宅介護支援センターを取手協同病院内に開設 パスポート窓口を市役所内に開設 かたらいの郷開設 名誉市民第2号に菊地勝志郎氏 取手市史が完結（全19巻） 十文字貴信さん（取手一高）アトランタオリンピックで銅メダル獲得（自転車競技1,000Mタイムトライアル） 大字寺田の一部で住居表示実施（駒場1丁目～4丁目） 坂口安吾文学展が開催 下沼土地区画整理事業着工 下高井土地区画整理事業着工 取手市・藤代町合併問題協議会設置
1997	9	印鑑証明書、住民票自動発行システム開始 生涯学習出前講座開始 あけぼの市民緑地開園 第1回中学生模擬議会開催 地域子育て支援センター開設
1998	10	第1回健康福祉まつり開催 炎の祭り開催 「こども110番の家」設置 行政機構改革実施（7部30課室に統合） 戸頭駅～グリーンスポーツセンター間路線バス開通 利根川ふれあいサミット、河川まつり開催
1999	11	御殿場市と災害時相互応援協定締結 東京芸術大学取手校地美術学部先端芸術表現科開設 頑固者賞創設 ボランティア支援センター開設 ファミリーサポートセンター開設 小堀地区～取手駅周辺間路線バス運行開始

1. 沿革と自然

西暦	年号	主なできごと
		埋蔵文化財センター開館 情報公開制度懇談会設置 白山保育所、地域子育て支援センター併設施設「ひかりの里」完成 取手リ・サイクリングアートプロジェクト開催
2000	12	市税、保険料、郵便局での口座振替開始 藤代町との公共施設の相互利用協定締結 常総広域7市町村で、あきびんの3色分別開始 利根川鉄橋下、船着場の完成 介護保険制度開始 市環境基本条例・市建築基準条例施行 高井城址公園完成 降雹による被害 第17回国勢調査 人口82,527人 取手駅東口土地区画整理事業完成（昭和57年着工） 市之代農園ふれあい公園完成 一時保育サービス開始 情報公開条例、個人情報保護条例施行 市制施行30周年記念式典開催
2001	13	市の鳥（ふくろう）制定 我孫子市との公共施設の相互利用協定締結 県南総合防災センター開設 家電リサイクル法施行 取手市・藤代町法定合併協議会設置 利根川レンタサイクルステーション開設 戸頭地域子育て支援センター開設 第50回利根川水系連合水防演習実施 公共施設里親制度導入 グリーンスポーツセンター行バス路線一本化 粗大ごみ有料化実施 市の鳥ふくろうシンボルマーク制定 戸籍事務のコンピュータ化
2002	14	取手駅東口に河川情報板設置（国土交通省） 資源物の行政回収開始 旧取手宿本陣修理工事報告書完成 市の鳥フクロウ、愛称はフクタロウに決定 女性のヘルプ相談開設 とりでアートギャラリーきらり開設 インターネットで本の検索・予約サービス開始 住民基本台帳ネットワークシステム稼動 インターハイ（空手道競技・自転車競技）、グリーンスポーツセンターと取手競輪場にて実施
2003	15	とりで女性議会開催

西暦	年号	主なできごと
		げんきサロン開設 公共施設等誘導サイン設置 明日の取手づくり「住民懇談会」開催 「取手プラン生命の樹」実施 いきいきプラザ開設 福祉交流センター開設 小児救急医療輪番制開始 取手100人委員会設立
2004	16	教育懇談会開催 住民基本台帳ネットワークシステム市民サービス開始 合併に伴う住民説明会開催 あきびん収集コンテナ方式導入 「取手市行政手続等における情報通信の技術の利用に関する条例」施行 取手市・藤代町合併協定調印 取手市地域情報化計画策定
2005	17	藤代町と合併 人口113,239人 ユーバ市との姉妹都市締結調印 市制施行35周年記念式典開催 県立藤代高校甲子園出場（第87回全国高校野球選手権大会） 第18回国勢調査 人口111,327人 市民憲章・市の鳥・市の花・市の木制定
2006	18	行財政集中改革プラン策定 第五次総合計画策定 第55回利根川水系連合水防演習実施 コミュニティバス運行開始 「子どもの居場所づくり」事業開始 げんきサロン藤代開設 藤代地域子育て支援センター開設 小学校に非常通報システム設置 JOBANアートライン協議会設置 東京芸術大学との連携協定書締結
2007	19	住居表示実施（桜が丘1～4丁目） 東部地域子育て支援センター開設 地域包括支援センター開設 防災行政無線供用開始 取手市自転車安全利用条例施行 第二次取手市男女共同参画計画策定 取手市地域防災計画改定 岡堰中の島橋開通 市長室公開（市民との懇談） ねんりんピック茨城2007（太極拳交流大会）開催

1. 沿革と自然

西暦	年号	主なできごと
2008	20	<p>広報とりで1000号達成</p> <p>JR藤代駅自由通路にエスカレーターとエレベーターを設置</p> <p>我孫子市と災害時相互応援協定締結</p> <p>地震ハザードマップ作成</p> <p>四ツ谷橋リニューアル</p> <p>聖徳学園と相互連携協定を締結</p> <p>ユーバ市との姉妹都市締結20周年で御輿贈呈</p> <p>第23回国民文化祭いばらき2008開催</p>
2009	21	<p>「過度に法人市民税に依存しない財政構造への転換」宣言</p> <p>「取手市財政運営緊急対応指針」策定</p> <p>永山保育所改築工事完了</p> <p>パスポート申請と交付が平日の毎日可能に（6月～）</p> <p>我孫子市「利根川ゆうゆう公園」相互利用開始</p> <p>群馬県みなかみ町と友好都市協定締結</p> <p>市議会本会議をインターネット生中継開始（9月～）</p> <p>「財政構造改革アクションプラン」策定</p> <p>常磐快速線利根川鉄道橋架け替え工事着工</p>
2010	22	<p>市立台宿保育所廃止</p> <p>新大利根橋無料化</p> <p>取手市地球温暖化対策地域推進計画策定</p> <p>取手市産業活動支援条例制定</p> <p>取手市産の新鮮野菜直売「取た手朝市」開始</p> <p>取手とうきゅう閉店</p> <p>戸頭「おやすみ処」開設</p> <p>戸頭駅にエレベーター設置</p> <p>戸頭公民館にエレベーター設置</p> <p>駅前窓口取手西口駐車場ビル内に移転</p> <p>第19回国勢調査 人口109,651人</p> <p>財団法人取手市都市開発公社 解散</p> <p>「取手市わが街辞典」を（株）サイネックスと共同発行</p> <p>市制施行40周年記念式典挙行</p> <p>トラック協会県南支部と災害協定締結</p>
2011	23	<p>東日本大震災・福島原発事故</p> <p>常総線「ゆめみ野駅」開業</p> <p>稲保育所民営化</p> <p>市立野々井中学校廃校</p> <p>公共施設マネジメント白書発行</p> <p>取手駅北土地利用構想～ウェルネス・タウン取手の創造～を策定</p> <p>県立藤代高校甲子園出場（第93回全国高校野球選手権大会）</p> <p>取手井野団地お休み処「いこいの+タッピーノ」開設</p> <p>永山小学校改築工事完了</p>
2012	24	<p>議員定数の改正により2名減の26人に</p>

西暦	年号	主なできごと
		<p>名誉市民第3号に木内幸男氏</p> <p>取手第一中学校と取手東中学校が統合し、新生取手第一中学校となる</p> <p>臨時災害放送局「とりでFM」(89.4MHz)が8月から半年間限定で開局</p> <p>全国川サミット開催</p> <p>都市計画道路中内・大塚線「藤代陸橋」開通</p> <p>都市計画道路3・4・8号「白山前交差点」開通</p>
2013	25	<p>こども発達センターと都市整備部が分庁舎へ移転</p> <p>「取手市教育振興基本計画」策定</p> <p>「買い物支援事業」(移動スーパー)スタート</p> <p>子育て応援ウェブサイト「ママフレ」開始</p> <p>取手競輪場新メインスタンド完成</p>
2014	26	<p>プロ野球 楽天イーグルス 美馬学投手に特別功労表彰</p> <p>市内初 双葉地区に「ゾーン30」整備</p> <p>取手駅西口歩行者デッキ完成</p> <p>「サイクルステーションとりで」開設</p> <p>農産物直売所「夢とりで」オープン</p> <p>水と緑と祭りの広場(藤代庁舎前)に野外ステージ「ユーバガーデンステージ」設置</p> <p>「ゆめみ野公園」開園</p> <p>県立藤代高校甲子園出場(第96回全国高校野球選手権大会)</p> <p>福社会館ロビーに「Panda☆Café(パンダカフェ)」オープン</p> <p>下高井特定土地区画整理事業の換地処分に伴う住所変更実施(ゆめみ野一丁目～五丁目)</p>
2015	27	<p>上野東京ライン開業 常磐線が東京駅・品川駅に乗り入れ</p> <p>市立取手東小学校開校(小文間小学校・井野小学校・吉田小学校統合)</p> <p>市立戸頭小学校開校(戸頭東小学校・戸頭西小学校統合)</p> <p>市制45周年記念式典挙行</p> <p>「取手ウェルネスプラザ」オープン</p> <p>第20回国勢調査 人口106,570人</p> <p>上新町環状線(都市計画道路3・4・3号線)全線開通</p>
2016	28	<p>第六次総合計画策定</p> <p>「ワタシの街の起業支援 Match(マッチ)」始動</p> <p>議員定数の改正により2名減の24人に</p> <p>市立取手西小学校開校(白山西小学校・稲小学校統合)</p> <p>取手市公共施設等総合管理計画策定</p> <p>選挙権年齢等の18歳への引き下げ開始</p> <p>映画「レミングスの夏」全編を市内で撮影 プレ公開</p> <p>戸頭団地の壁画完成</p> <p>市ブランドメッセージ「ほどよく絶妙 とりで」に決定</p>
2017	29	<p>都市計画道路3・4・3号上新町環状線の愛称「とりかん」に決定</p>

1. 沿革と自然

西暦	年号	主なできごと
		取手駅前窓口課がりボンとりでビル3階へ移転 健幸都市連合発足 市ブランドメッセージ「ほどよく絶妙 とりで」動画公開 第三次男女共同参画計画を策定 東海村原発避難協定締結 市内ヘルスロードマップ完成 市・芸大・JR東日本・アトレの4者連携協定締結 市ブランドロゴ決定

地積

各年1月1日現在

区分	平成27年		平成28年		平成29年	
	面積(k㎡)	割合(%)	面積(k㎡)	割合(%)	面積(k㎡)	割合(%)
総面積	69.94	100.0	69.94	100.0	69.94	100.0
田	20.38	29.1	20.36	29.1	20.34	29.1
畑	6.00	8.6	5.98	8.6	5.92	8.5
宅地	13.97	20.0	14.00	20.0	14.04	20.1
山林	2.02	2.9	2.02	2.9	2.01	2.9
原野	1.65	2.3	1.65	2.3	1.65	2.4
雑種地	11.18	16.0	11.19	16.0	11.25	16.0
その他	14.74	21.1	14.74	21.1	14.73	21.0

資料：課税課

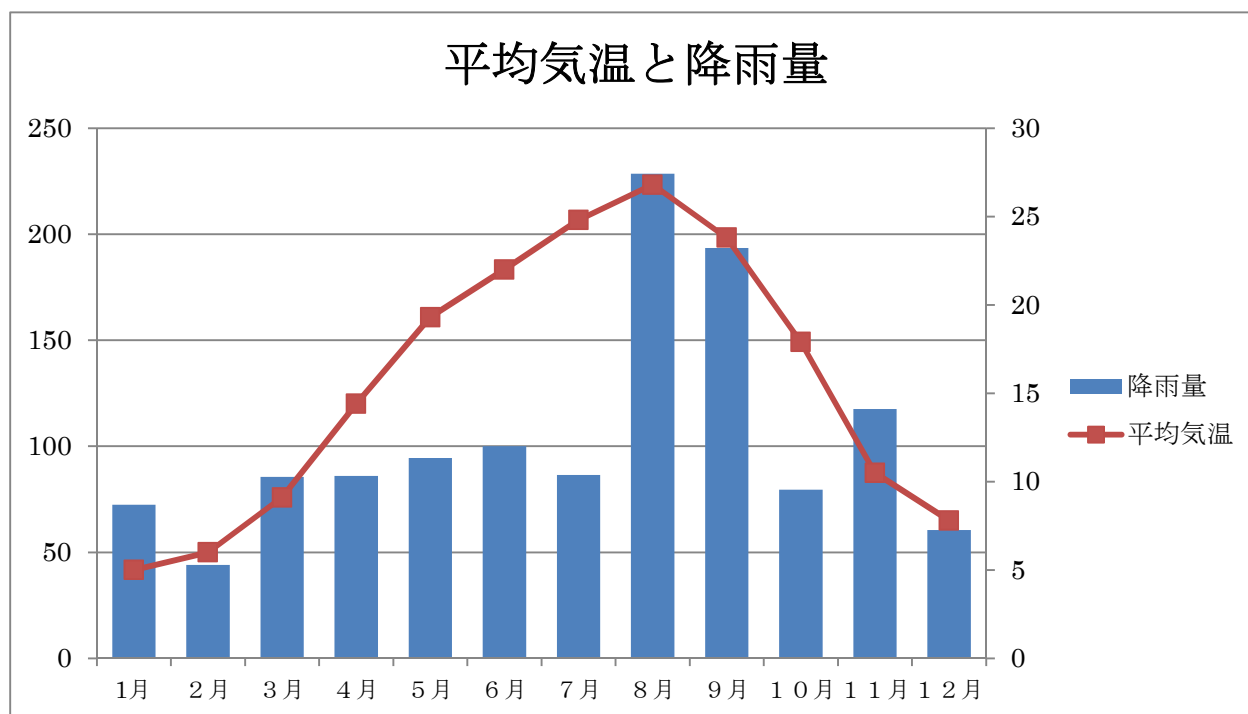
※取手市の面積値は、国土地理院による平成26年全国都道府県市区町村別面積調の結果、27年3月6日に69.94k㎡に変更になりました。

気象状況

平成28年

区分	最多 風向	最大 風速 (m/秒)	平均 風速 (m/秒)	降雨量 (mm)	降雨 日数 (日)	最高 気温 (°C)	最低 気温 (°C)	平均 気温 (°C)	平均 湿度 (%)
年平均	北東	19.8	2.1	104.0	10	26.8	6.9	15.6	79.4
1月	西北西	18.1	2.0	72.5	5	16.3	△3.2	5.0	69.1
2月	北東	20.4	2.1	44.0	8	21.8	△2.2	6.0	73.1
3月	東北東	19.0	2.2	85.5	8	20.6	△0.3	9.1	75.3
4月	南	22.5	2.6	86.0	11	24.9	2.3	14.4	76.7
5月	南	20.2	2.5	94.5	8	30.7	11.5	19.3	77.0
6月	東	18.8	2.0	100.0	11	32.6	12.8	22.0	83.3
7月	東	15.1	2.0	86.5	10	33.9	18.1	24.8	87.1
8月	北東	29.0	2.6	228.5	13	36.5	19.9	26.6	85.7
9月	北東	14.2	1.9	193.5	13	32.7	17.5	23.8	91.1
10月	北東	16.9	1.7	79.5	8	31.6	7.9	17.9	82.1
11月	北西	21.3	1.9	117.5	15	19.9	△0.3	10.5	82.2
12月	北西	22.5	2.0	60.5	8	19.8	△1.2	7.8	69.9

資料：消防本部



市民のくらし

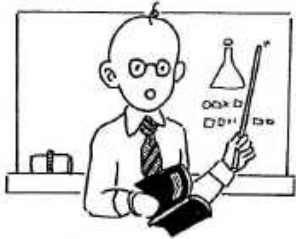
02

2. 市民の暮らし

<p>1 世帯人口</p>	<p>2 出生</p>	<p>3 死亡</p>
<p>1世帯に2.3人 平成29.4.1</p>	<p>1日に1.8人 平成28年次</p>	<p>1日に3.0人 平成28年次</p>
		
<p>4 転入・転出</p>	<p>5 婚姻</p>	<p>6 離婚</p>
<p>転入 1日に15.8人 転出 1日に16.1人 平成28年次</p>	<p>1日に1.0組 平成28年次</p>	<p>1日に0.5組 平成28年次</p>
		
<p>7 市職員</p>	<p>8 市一般会計</p>	<p>9 市税</p>
<p>市民136.5人に1人 平成29.4.1</p>	<p>1人当り345,251円 平成28年次</p>	<p>1人当り52,313円 個人市民税 平成29.4.1</p>
		

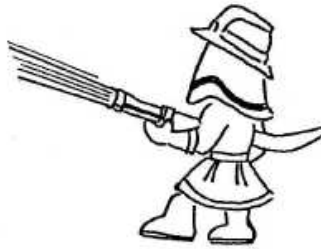
10 教 員

小学校児童 15.8 人に 1 人
 中学校生徒 13.9 人に 1 人
 平成 29. 5. 1



11 消 防 士

297.5 世帯に 1 人
 平成 29. 4. 1



絵で見る
 市民のくらし

12 医師(歯科医師を含む)

184.2 世帯に 1 人
 平成 28. 10. 1



13 病(医)院・診療所

401.1 世帯に 1 力所
 平成 28. 10. 1



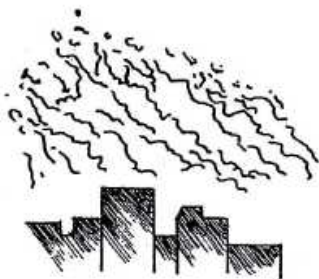
14 交 通 事 故

1 日に 6.6 件
 平成 28 年次



15 火 災

1 月に 1.5 件
 平成 28 年次



16 犯 罪

1 日に 2.1 件
 平成 28 年次



17 ごみ処理

1 世帯で 628.5 kg
 平成 28 年次



人口

03

3. 人口

3. 人口

人口の推移

取手		各年10月1日現在						
年次	世帯数	人口			性比 女=100	1世帯 当り人員	人口密度 1k㎡当り	備考
		総数	男	女				
昭和50	14,851	52,816	26,535	26,281	100.9	3.6	1,433.7	第12回国調
55	20,618	71,247	35,593	35,654	99.8	3.5	1,934.0	第13回国調
60	23,388	78,608	39,347	39,261	100.3	3.4	2,133.8	第14回国調
平成元	25,266	81,141	40,517	40,624	99.7	3.2	2,187.7	
2	25,658	81,594	40,753	40,841	99.8	3.2	2,199.9	
2	25,636	81,665	40,650	41,015	99.1	3.2	2,201.8	第15回国調
3	26,352	82,841	41,330	41,511	99.6	3.1	2,233.5	
4	27,008	83,617	41,723	41,894	99.6	3.1	2,254.4	
5	27,504	84,016	41,916	42,100	99.6	3.1	2,265.2	
6	28,067	84,334	42,064	42,270	99.6	3.0	2,273.8	
7	28,419	84,197	41,934	42,263	99.2	3.0	2,270.0	
7	28,521	84,477	42,001	42,476	98.9	3.0	2,277.6	第16回国調
8	28,736	83,862	41,802	42,060	99.4	2.9	2,261.0	
9	29,279	83,923	41,851	42,072	99.4	2.9	2,262.6	
10	29,736	84,062	41,954	42,108	99.6	2.8	2,266.4	
11	30,043	83,634	41,793	41,841	99.8	2.7	2,254.9	
12	30,249	82,898	41,396	41,502	99.7	2.7	2,235.0	
12	29,894	82,527	41,034	41,493	98.9	2.8	2,225.0	第17回国調
13	30,370	82,115	40,973	41,142	99.5	2.7	2,213.9	
14	30,577	81,299	40,556	40,743	99.5	2.7	2,191.9	
15	30,780	80,701	40,246	40,455	99.4	2.6	2,175.8	
16	31,011	80,271	40,060	40,211	99.6	2.6	2,164.2	
17	42,448	113,239	56,229	57,010	98.6	2.6	1,618.6	合併時 17年3月
17	42,664	112,862	56,000	56,862	98.5	2.6	1,613.2	
17	41,211	111,327	54,899	56,428	97.2	2.7	1,591.1	第18回国調
18	43,004	112,152	55,751	56,401	98.8	2.6	1,603.0	
19	43,397	111,428	55,329	56,099	98.6	2.6	1,592.7	
20	43,836	111,009	55,162	55,847	98.8	2.5	1,586.7	
21	44,329	110,871	55,064	55,807	98.7	2.5	1,584.8	
22	44,805	110,756	55,011	55,745	98.7	2.5	1,583.1	
22	42,614	109,651	54,054	55,597	97.2	2.6	1,567.3	第19回国調
23	45,018	110,117	54,648	55,469	98.5	2.4	1,574.0	
24	45,564	110,287	54,581	55,706	98.0	2.4	1,576.4	
25	45,867	109,703	54,322	55,381	98.1	2.4	1,568.1	
26	46,385	109,418	54,118	55,300	97.9	2.4	1,564.0	
27	46,951	109,056	54,005	55,051	98.1	2.3	1,559.3	
27	43,477	106,570	52,489	54,081	97.1	2.5	1,523.7	第20回国調
28	47,331	108,471	53,635	54,836	97.8	2.3	1,551.0	
29	47,623	107,933	53,396	54,537	97.9	2.3	1,543.2	

藤代		合併まで各年10月1日現在						
年次	世帯数	人口			女=100	当り人員	1k㎡当り	備考
		総数	男	女				
昭和50	5,031	20,407	9,953	10,454	95.3	4.1	634.5	第12回国調
55	6,942	26,468	13,057	13,411	97.4	3.8	823.0	第13回国調
60	7,966	29,757	14,689	15,068	97.5	3.7	925.3	第14回国調
平成元	8,978	31,834	15,803	16,031	98.6	3.5	968.5	
2	9,376	32,872	16,307	16,565	98.4	3.5	1,000.1	
2	9,018	32,744	16,963	16,681	96.3	3.6	996.2	第15回国調
3	9,616	33,290	16,484	16,806	98.1	3.5	1,012.8	
4	9,822	33,691	16,672	17,019	98.0	3.4	1,025.0	
5	10,014	33,889	16,768	17,121	97.9	3.4	1,031.0	
6	10,156	34,124	16,909	17,215	98.2	3.4	1,038.2	
7	10,284	34,214	16,903	17,311	97.6	3.3	1,040.9	
7	9,852	33,805	16,503	17,302	95.4	3.4	1,028.4	第16回国調
8	10,362	34,148	16,861	17,287	97.5	3.3	1,038.9	
9	10,549	34,393	16,954	17,439	97.2	3.3	1,046.3	
10	10,747	34,593	17,010	17,583	96.7	3.2	1,052.4	
11	10,899	34,622	17,007	17,615	96.5	3.2	1,053.3	
12	10,953	34,038	16,784	17,254	97.3	3.2	1,035.5	
12	10,452	33,466	16,333	17,133	95.3	3.2	1,018.1	第17回国調
13	10,978	33,815	16,671	17,144	97.2	3.1	1,028.7	
14	11,099	33,681	16,578	17,103	96.9	3.0	1,024.7	
15	11,189	33,484	16,487	16,997	97.0	3.0	1,018.7	
16	11,330	33,416	16,422	16,994	96.6	2.9	986.6	

※国勢調査以外は住民基本台帳人口

※平成24年7月9日 法改正により住民基本台帳人口に外国人含む

資料：市民課 国勢調査

3. 人口

人口動態（常住人口）

(1) 年次別人口動態

年次	純増減	出生			死亡			自然増加数		
		総数	男	女	総数	男	女	総数	男	女
昭和 5 5	3,227	1,086	551	535	246	141	105	840	410	430
5 6	2,436	1,092	560	532	275	172	103	817	388	429
5 7	1,914	1,097	569	528	277	158	119	820	411	409
5 8	1,177	862	439	423	289	168	121	573	271	302
5 9	387	867	437	430	307	178	129	560	259	301
6 0	384	871	437	434	296	178	118	575	259	316
6 1	447	816	400	416	316	181	135	500	219	281
6 2	1,058	778	395	383	289	162	127	489	233	256
6 3	1,110	742	390	352	298	178	120	444	212	232
平成 元	258	729	400	329	315	191	124	414	209	205
2	600	671	341	330	341	192	149	330	149	181
3	1,104	722	406	316	366	198	168	356	208	148
4	933	755	378	377	393	214	179	362	164	198
5	501	779	405	374	395	223	172	384	182	202
6	33	762	401	361	399	229	170	363	172	191
7	52	776	386	390	454	262	192	322	124	198
8	△354	733	343	390	412	229	183	321	114	207
9	10	792	371	421	479	263	216	313	108	205
10	233	782	424	358	435	248	187	347	176	171
11	△573	770	394	376	504	292	212	266	102	164
12	△768	684	371	313	486	259	227	198	112	86
13	△686	643	313	330	522	273	249	121	40	81
14	△502	665	341	324	555	318	237	110	23	87
15	△537	653	361	292	548	292	256	105	69	36
16	△757	622	316	306	543	315	228	79	1	78
17	△939	808	412	396	931	501	430	△123	△89	△34
18	△480	816	429	387	846	456	390	△30	△27	△3
19	△728	730	374	356	923	509	414	△193	△135	△58
20	△246	810	426	384	869	454	415	△59	△28	△31
21	△76	777	383	394	920	502	418	△143	△119	△24
22	△229	782	403	379	950	515	435	△168	△112	△56
23	△1,024	679	343	336	978	531	447	△299	△188	△111
24	△782	688	357	331	1,010	534	476	△322	△177	△145
25	△549	689	388	301	1,074	599	475	△385	△211	△174
26	△247	627	312	315	1,038	564	474	△411	△252	△159
27	△391	631	328	303	1,110	595	515	△479	△267	△212
28	△541	653	334	319	1,089	607	482	△436	△273	△163

転入			転出			社会増加数			年次
総数	男	女	総数	男	女	総数	男	女	
6,704	3,464	3,240	4,317	2,247	2,070	2,387	1,217	1,170	昭和 5 5
5,668	2,895	2,773	4,149	2,056	1,993	1,619	839	780	5 6
5,865	3,108	2,757	4,771	2,486	2,285	1,094	622	472	5 7
5,113	2,715	2,398	4,509	2,356	2,153	604	359	245	5 8
4,541	2,340	2,201	4,714	2,568	2,146	△173	△228	55	5 9
4,008	2,213	1,795	4,499	2,387	2,112	△191	△174	△317	6 0
4,127	2,252	1,875	4,180	2,241	1,939	△53	11	△64	6 1
4,889	2,644	2,245	4,320	2,395	1,925	569	249	320	6 2
5,062	2,726	2,336	4,396	2,405	1,991	666	321	345	6 3
4,428	2,403	2,025	4,584	2,515	2,069	△156	△112	△44	平成 元
4,822	2,597	2,225	4,552	2,462	2,090	270	135	135	2
4,945	2,680	2,265	4,197	2,317	1,880	748	363	385	3
4,896	2,676	2,220	4,325	2,357	1,968	571	319	252	4
4,645	2,523	2,122	4,528	2,463	2,065	117	60	57	5
4,633	2,453	2,180	4,963	2,630	2,333	△330	△177	△153	6
4,660	2,503	2,157	4,930	2,633	2,297	△270	△130	△140	7
4,284	2,327	1,957	4,959	2,610	2,349	△675	△283	△392	8
4,622	2,512	2,110	4,925	2,625	2,300	△303	△113	△190	9
4,618	2,493	2,125	4,732	2,506	2,226	△114	△13	△101	1 0
3,979	2,147	1,832	4,818	2,528	2,290	△839	△381	△458	1 1
3,882	2,065	1,817	4,848	2,564	2,284	△966	△499	△467	1 2
3,943	2,130	1,813	4,750	2,530	2,220	△807	△400	△407	1 3
4,125	2,148	1,977	4,737	2,488	2,249	△612	△340	△272	1 4
4,209	2,264	1,945	4,851	2,564	2,287	△642	△300	△342	1 5
3,669	1,979	1,690	4,505	2,319	2,186	△836	△340	△496	1 6
4,801	2,559	2,242	5,617	2,985	2,632	△816	△426	△390	1 7
4,695	2,535	2,160	5,145	2,680	2,465	△450	△145	△305	1 8
4,685	2,546	2,139	5,220	2,804	2,416	△535	△258	△277	1 9
4,926	2,699	2,227	5,113	2,748	2,365	△187	△49	△138	2 0
5,087	2,697	2,390	5,020	2,597	2,423	67	100	△33	2 1
5,026	2,671	2,355	5,087	2,665	2,422	△61	6	△67	2 2
4,739	2,544	2,195	5,464	2,963	2,501	△725	△419	△306	2 3
4,850	2,599	2,251	5,310	2,816	2,494	△460	△217	△243	2 4
5,016	2,781	2,235	5,180	2,863	2,317	△164	△82	△82	2 5
5,524	3,202	2,322	5,360	3,054	2,306	164	148	16	2 6
6,090	3,612	2,478	6,002	3,522	2,480	88	90	△2	2 7
5,775	3,353	2,422	5,880	3,416	2,464	△105	△63	△42	2 8

資料：茨城県 統計課

3. 人口

(2) 平成28年 月別人口動態

区分	出生	死亡	転入	転出	婚姻	離婚	死産
総数	653	1,089	5,775	5,880	370	170	5
2月1日現在 (1月分)	51	112	391	448	30	11	-
3月1日現在 (2月分)	57	107	390	475	38	12	1
4月1日現在 (3月分)	49	85	916	803	43	25	-
5月1日現在 (4月分)	59	81	579	644	21	13	-
6月1日現在 (5月分)	45	99	473	449	24	10	1
7月1日現在 (6月分)	43	83	434	465	33	12	1
8月1日現在 (7月分)	50	68	487	456	36	13	-
9月1日現在 (8月分)	66	95	417	561	32	11	-
10月1日現在 (9月分)	61	85	428	366	22	15	2
11月1日現在 (10月分)	61	100	393	435	26	14	-
12月1日現在 (11月分)	66	87	481	365	33	12	-
1月1日現在 (12月分)	45	87	386	413	32	22	-

資料：出生～転出 茨城県 統計課
婚姻～死産 市民課（届出数）

統計
**なあるほど
かわら版**

取手市の平均年齢は

	男(歳)	女(歳)	平均(歳)
平成20年	43.69	45.88	44.79
平成22年	44.54	46.84	45.70
平成24年	45.48	47.80	46.65
平成26年	46.22	48.67	47.45
平成28年	47.00	49.56	48.30

各年10月1日現在 資料・年齢別人口(取手市)

茨城県内 32 市の人口増減、社会増減（常住人口）

平成 28 年

区分	純増減 A + B	自然動態			社会動態		
		自然増減 A	出生	死亡	社会増減 B	転入	転出
茨城県計	△ 9,754	△ 10,145	21,385	31,530	391	115,962	115,571
市部計	△ 7,257	△ 8,461	19,694	28,155	1,204	106,475	105,271
郡部計	△ 2,497	△ 1,684	1,691	3,375	△ 813	9,487	10,300
水戸市	184	△ 240	2,401	2,641	424	11,577	11,153
日立市	△ 2,101	△ 1,009	1,066	2,075	△ 1,092	4,566	5,658
土浦市	△ 518	△ 444	1,049	1,493	△ 74	6,771	6,845
古河市	△ 310	△ 443	1,050	1,493	133	6,380	6,247
石岡市	△ 718	△ 456	508	964	△ 262	2,163	2,425
結城市	0	△ 193	377	570	193	2,046	1,853
龍ヶ崎市	△ 515	△ 222	478	700	△ 293	2,838	3,131
下妻市	△ 262	△ 182	316	498	△ 80	1,890	1,970
常総市	△ 277	△ 286	441	727	9	2,713	2,704
常陸太田市	△ 842	△ 537	250	787	△ 305	1,022	1,327
高萩市	△ 351	△ 173	187	360	△ 178	830	1,008
北茨城市	△ 634	△ 303	278	581	△ 331	937	1,268
笠間市	△ 505	△ 351	544	895	△ 154	2,145	2,299
取手市	△ 541	△ 436	653	1,089	△ 105	5,775	5,880
牛久市	323	△ 15	663	678	338	3,863	3,525
つくば市	3,385	603	2,315	1,712	2,782	15,904	13,122
ひたちなか市	218	△ 29	1,294	1,323	247	5,652	5,405
鹿嶋市	△ 55	△ 139	560	699	84	2,467	2,383
潮来市	△ 254	△ 166	187	353	△ 88	705	793
守谷市	838	176	558	382	662	3,622	2,960
常陸大宮市	△ 650	△ 434	218	652	△ 216	1,028	1,244
那珂市	△ 220	△ 300	343	643	80	1,743	1,663
筑西市	△ 932	△ 659	680	1,339	△ 273	2,664	2,937
坂東市	△ 349	△ 309	350	659	△ 40	1,675	1,715
稲敷市	△ 676	△ 442	209	651	△ 234	1,542	1,776
かすみがうら市	△ 408	△ 238	288	526	△ 170	1,524	1,694
桜川市	△ 669	△ 356	233	589	△ 313	788	1,101
神栖市	143	△ 53	795	848	196	3,563	3,367
行方市	△ 529	△ 324	193	517	△ 205	1,038	1,243
鉾田市	△ 363	△ 342	293	635	△ 21	2,302	2,323
つくばみらい市	648	79	541	462	569	2,612	2,043
小美玉市	△ 317	△ 238	376	614	△ 79	2,130	2,209

資料：茨城県 統計課

3. 人口

茨城県内 32 市の人口と世帯（常住人口）

平成 28 年 10 月 1 日現在

区分	世帯数	1 世帯当たり 人員	総数	人口	
				男	女
茨城県計	1,137,061	2.56	2,907,262	1,449,648	1,457,614
市部計	1,038,478	2.54	2,640,273	1,316,828	1,323,445
郡部計	98,583	2.71	266,989	132,820	134,169
水戸市	118,953	2.28	271,047	132,905	138,142
日立市	78,763	2.32	182,905	91,475	91,430
土浦市	57,865	2.42	140,226	69,843	70,383
古河市	53,182	2.64	140,509	70,124	70,385
石岡市	27,387	2.75	75,346	37,215	38,131
結城市	18,584	2.78	51,603	25,741	25,862
龍ヶ崎市	30,811	2.53	77,894	38,820	39,074
下妻市	15,250	2.82	42,996	21,464	21,532
常総市	20,771	2.93	60,893	30,442	30,451
常陸太田市	19,398	2.65	51,454	25,030	26,424
高萩市	11,717	2.49	29,207	14,393	14,814
北茨城市	16,849	2.59	43,716	21,647	22,069
笠間市	28,344	2.69	76,160	37,273	38,887
取手市	43,889	2.41	105,985	52,119	53,866
牛久市	33,696	2.51	84,704	41,890	42,814
つくば市	100,299	2.30	230,398	116,453	113,945
ひたちなか市	62,024	2.51	155,884	78,514	77,370
鹿嶋市	27,703	2.45	67,754	35,078	32,676
潮来市	10,606	2.72	28,849	14,312	14,537
守谷市	25,521	2.57	65,560	33,138	32,422
常陸大宮市	16,091	2.61	42,018	20,707	21,311
那珂市	20,281	2.67	54,110	26,328	27,782
筑西市	36,150	2.87	103,788	51,259	52,529
坂東市	17,622	3.05	53,755	27,188	26,567
稲敷市	14,605	2.89	42,217	20,943	21,274
かすみがうら市	15,227	2.74	41,706	21,116	20,590
桜川市	13,646	3.08	42,000	20,676	21,324
神栖市	37,999	2.49	94,787	48,927	45,860
行方市	11,116	3.10	34,418	16,996	17,422
鉾田市	17,790	2.70	47,975	24,314	23,661
つくばみらい市	18,632	2.68	49,881	25,048	24,833
小美玉市	17,707	2.85	50,528	25,450	25,078

資料：茨城県 統計課

都道府県別転入者・転出者数

平成28年

区分	転入者	転出者	区分	転入者	転出者
県外計	4,430	4,336	京都府	6	24
北海道	18	73	大阪府	28	37
青森県	14	10	兵庫県	21	40
岩手県	5	9	奈良県	2	3
宮城県	18	149	和歌山県	2	1
秋田県	12	5	鳥取県	1	3
山形県	2	18	島根県	5	5
福島県	46	63	岡山県	2	2
栃木県	42	175	広島県	14	32
群馬県	27	132	山口県	6	3
埼玉県	177	462	徳島県	-	3
千葉県	722	1,057	香川県	5	3
東京都	495	842	愛媛県	6	9
神奈川県	209	377	高知県	6	2
新潟県	13	109	福岡県	23	31
富山県	8	1	佐賀県	4	1
石川県	4	4	長崎県	3	9
福井県	9	2	熊本県	7	4
山梨県	7	29	大分県	13	9
長野県	16	58	宮崎県	4	8
岐阜県	3	8	鹿児島県	8	6
静岡県	29	121	沖縄県	9	22
愛知県	29	137			
三重県	15	8	国外	2,328	219
滋賀県	7	11	その他	90	114

※転入者 その他（従前の住所地が不明及び帰化）は県外計に含まない。

※転出者 その他（転出先の住所地が不明及び国籍離脱）は県外計に含まない。

資料：茨城県 統計課

3. 人口

茨城県内市町村別転入者・転出者数

平成28年

区分	転入者	転出者	区分	転入者	転出者
県内計	1,255	1,430	筑西市	9	8
水戸市	63	58	坂東市	28	59
日立市	16	23	稲敷市	13	31
土浦市	70	89	かすみがうら市	13	20
古河市	12	21	桜川市	8	4
石岡市	23	16	神栖市	6	27
結城市	2	2	行方市	6	-
龍ヶ崎市	182	184	鉾田市	16	15
下妻市	7	19	つくばみらい市	137	115
常総市	54	51	小美玉市	8	14
常陸太田市	4	4	茨城町	17	6
高萩市	4	2	大洗町	1	2
北茨城市	6	2	城里町	-	2
笠間市	16	12	東海村	4	-
牛久市	105	107	大子町	1	2
つくば市	111	208	美浦村	14	5
ひたちなか市	14	40	阿見町	32	28
鹿嶋市	2	8	河内町	9	7
潮来市	4	4	八千代町	2	3
守谷市	196	195	五霞町	-	-
常陸大宮市	6	3	境町	-	1
那珂市	3	6	利根町	31	27

資料：茨城県 統計課

月別世帯数及び人口（住民基本台帳登録人口）

各月1日現在

年月	世帯数	人口			前月に対する 人口増減
		総数	男	女	
平成27年1月	46,492	109,348	54,145	55,203	78
2月	46,543	109,330	54,146	55,184	△18
3月	46,447	109,172	54,064	55,108	△158
4月	46,648	109,184	54,096	55,088	12
5月	46,655	109,129	54,021	55,108	△55
6月	46,656	109,059	54,011	55,048	△70
7月	46,759	109,122	54,029	55,093	63
8月	46,736	109,020	53,973	55,047	△102
9月	46,861	109,084	54,018	55,066	64
10月	46,951	109,056	54,005	55,051	△28
11月	46,997	109,022	53,991	55,031	△34
12月	47,007	108,995	53,971	55,024	△27
平成28年1月	47,042	108,957	53,968	54,989	△38
2月	47,040	108,839	53,881	54,958	△118
3月	46,952	108,704	53,820	54,884	△135
4月	47,215	108,781	53,879	54,902	77
5月	47,199	108,694	53,782	54,912	△87
6月	47,260	108,664	53,762	54,902	△30
7月	47,228	108,593	53,719	54,874	△71
8月	47,304	108,606	53,734	54,872	△13
9月	47,234	108,433	53,616	54,817	△173
10月	47,331	108,471	53,635	54,836	38
11月	47,325	108,390	53,604	54,786	△81
12月	47,429	108,485	53,651	54,834	95
平成29年1月	47,426	108,416	53,632	54,784	△69
2月	47,448	108,383	53,640	54,743	△33
3月	47,484	108,343	53,632	54,711	△40
4月	47,601	108,278	53,545	54,733	△65
5月	47,520	108,086	53,454	54,632	△192
6月	47,542	108,053	53,438	54,615	△33
7月	47,559	108,045	53,438	54,607	△8
8月	47,597	108,064	53,442	54,622	19
9月	47,709	108,097	53,470	54,627	33
10月	47,623	107,933	53,396	54,537	△164
11月	47,792	108,064	53,496	54,568	131
12月	47,711	107,892	53,340	54,552	△172

※平成24年7月9日 法改正により外国人含む

資料：市民課

3. 人口

地区別面積及び人口（住民基本台帳登録人口）

平成29年10月1日現在

地区名	地区別面積 (ha)	世帯数	人口		
			計	男	女
白山一～八丁目	119.1	2,227	4,681	2,406	2,275
白山一丁目	10.8	325	688	341	347
白山二丁目	14.4	404	870	438	432
白山三丁目	5.2	138	280	133	147
白山四丁目	5.7	177	312	167	145
白山五丁目	14.6	450	1,068	539	529
白山六丁目	23.1	364	664	371	293
白山七丁目	32.7	135	306	156	150
白山八丁目	12.6	234	493	261	232
新町一～六丁目	59.5	1,750	3,668	1,830	1,838
新町一丁目	9.1	205	416	208	208
新町二丁目	5.6	188	311	146	165
新町三丁目	13.1	351	767	384	383
新町四丁目	12.9	375	796	399	397
新町五丁目	8.2	261	568	282	286
新町六丁目	10.6	370	810	411	399
中央町	5.1	-	-	-	-
取手一～三丁目	25.3	1,264	2,729	1,366	1,363
取手一丁目	6.0	335	637	324	313
取手二丁目	13.0	585	1,265	639	626
取手三丁目	6.3	344	827	403	424
東一～六丁目	59.8	1,668	3,703	1,817	1,886
東一丁目	4.8	90	197	101	96
東二丁目	9.8	194	466	223	243
東三丁目	10.9	360	819	401	418
東四丁目	7.8	98	235	108	127
東五丁目	9.7	268	577	292	285
東六丁目	16.8	658	1,409	692	717
台宿一・二丁目	45.8	1,479	3,113	1,543	1,570
台宿一丁目	8.3	255	582	287	295
台宿二丁目	37.5	1,224	2,531	1,256	1,275
井野一～三丁目	31.9	867	1,917	951	966
井野一丁目	12.1	331	661	339	322
井野二丁目	8.5	310	737	364	373
井野三丁目	11.3	226	519	248	271
井野台一～五丁目	84.3	2,358	5,185	2,593	2,592
井野台一丁目	21.2	856	1,727	896	831
井野台二丁目	21.5	310	651	318	333
井野台三丁目	15.3	570	1,345	665	680

地区名	地区別面積 (ha)	世帯数	人口		
			計	男	女
井野台四丁目	13.2	357	816	393	423
井野台五丁目	13.1	265	646	321	325
青柳一丁目	9.6	165	435	225	210
新取手一～五丁目	45.9	1,562	3,294	1,567	1,727
新取手一丁目	17.2	496	1,073	511	562
新取手二丁目	8.1	328	682	315	367
新取手三丁目	8.6	303	604	293	311
新取手四丁目	5.0	165	315	148	167
新取手五丁目	7.0	270	620	300	320
西一・二丁目	38.2	1,500	3,216	1,555	1,661
西一丁目	23.3	762	1,631	792	839
西二丁目	14.9	738	1,585	763	822
本郷一～五丁目	58.6	1,212	2,807	1,403	1,404
本郷一丁目	15.2	402	962	473	489
本郷二丁目	8.7	177	424	198	226
本郷三丁目	16.4	154	379	190	189
本郷四丁目	9.8	253	583	293	290
本郷五丁目	8.5	226	459	249	210
中原町	6.4	180	361	174	187
駒場一～四丁目	62.8	1,169	2,688	1,321	1,367
駒場一丁目	18.0	422	976	473	503
駒場二丁目	13.1	271	561	272	289
駒場三丁目	17.7	249	579	297	282
駒場四丁目	14.0	227	572	279	293
台宿	1.7	53	130	65	65
取手	185.2	15	29	13	16
井野	124.0	1,337	3,271	1,640	1,631
青柳	99.6	828	1,908	954	954
吉田	58.6	313	761	391	370
長兵衛新田	87.4	136	260	143	117
小堀	59.1	137	320	158	162
小文間	599.1	917	2,130	1,033	1,097
寺田	262.7	1,211	2,837	1,389	1,448
桑原	138.2	242	608	310	298
戸頭	233.8	981	2,416	1,189	1,227
米ノ井	83.6	681	1,513	772	741
野々井	214.9	1,490	3,512	1,762	1,750
ゆめみ野一～五丁目	84.1	830	2,030	964	1,066
ゆめみ野一丁目	10.2	135	387	188	199
ゆめみ野二丁目	14.1	253	642	304	338

3. 人口

地区名	地区別面積 (ha)	世帯数	人口		
			計	男	女
ゆめみ野三丁目	26.1	140	257	101	156
ゆめみ野四丁目	20.8	184	468	230	238
ゆめみ野五丁目	12.9	118	276	141	135
稲	254.0	404	1,023	516	507
下高井	192.2	957	2,134	1,016	1,118
上高井	107.0	298	698	342	356
貝塚	58.0	40	92	45	47
市之代	66.5	42	118	56	62
井野団地	22.3	1,820	3,095	1,523	1,572
戸頭一～九丁目	136.1	4,213	8,982	4,488	4,494
戸頭一丁目	9.3	290	666	342	324
戸頭二丁目	21.5	687	1,529	797	732
戸頭三丁目	21.8	677	1,475	711	764
戸頭四丁目	14.3	457	925	455	470
戸頭五丁目	1.3	5	11	5	6
戸頭六丁目	21.0	878	1,713	833	880
戸頭七丁目	17.1	606	1,226	620	606
戸頭八丁目	17.1	260	629	319	310
戸頭九丁目	12.7	353	808	406	402
岡	151.1	167	361	158	203
和田	131.9	156	428	209	219
山王	231.8	316	808	386	422
配松	58.3	63	178	87	91
神住	90.4	53	137	69	68
中内	113.3	96	262	126	136
櫛木	188.1	1,141	2,738	1,352	1,386
藤代	124.0	1,261	2,957	1,447	1,510
片町	9.0	212	411	193	218
宮和田	179.1	2,807	5,887	2,867	3,020
平野	54.2	54	162	70	92
毛有	71.4	55	174	82	92
清水	184.5	188	498	241	257
小泉	92.4	48	120	59	61
小浮気	62.7	137	369	177	192
谷中	54.4	738	1,702	819	883
中田	147.1	90	240	120	120
米田	28.3	46	114	54	60
渋沼	66.9	42	117	60	57
押切	85.9	96	230	112	118
高須	237.6	208	558	292	266

地区名	地区別面積 (ha)	世帯数	人口		
			計	男	女
大留	101.9	33	86	48	38
神浦	100.5	61	148	67	81
浜田	104.6	116	333	162	171
上萱場	131.4	146	420	203	217
下萱場	55.5	76	210	103	107
萱場	34.8	37	91	45	46
大曲	59.8	44	127	63	64
新川	131.1	142	385	194	191
双葉一～三丁目	27.3	1,173	2,471	1,260	1,211
双葉一丁目	9.7	400	871	442	429
双葉二丁目	8.9	374	772	393	379
双葉三丁目	8.7	399	828	425	403
光風台一～三丁目	21.8	618	1,392	674	718
光風台一丁目	7.6	228	514	256	258
光風台二丁目	7.2	215	475	225	250
光風台三丁目	7.0	175	403	193	210
桜が丘一～四丁目	80.4	1,855	5,173	2,585	2,588
桜が丘一丁目	17.0	442	1,297	666	631
桜が丘二丁目	23.4	403	965	480	485
桜が丘三丁目	17.4	431	1,214	597	617
桜が丘四丁目	22.6	579	1,697	842	855
藤代南一～三丁目	34.1	653	1,865	910	955
藤代南一丁目	11.8	263	683	331	352
藤代南二丁目	11.6	182	518	256	262
藤代南三丁目	10.7	208	664	323	341
紫水一～三丁目	28.0	349	1,117	582	535
紫水一丁目	14.8	147	464	245	219
紫水二丁目	8.6	120	388	194	194
紫水三丁目	4.6	82	265	143	122

※河川区域（1,009ha）を除く

資料：都市計画課・政策推進課

3. 人口

■ 年齢別（1歳階級）男女別人口（住民基本台帳登録人口）

平成29年10月1日現在

年齢	計	男	女	年齢	計	男	女	年齢	計	男	女
0	627	322	305	36	1,269	646	623	72	1,622	751	871
1	657	336	321	37	1,213	650	563	73	1,980	950	1,030
2	704	359	345	38	1,342	719	623	74	1,896	914	982
3	676	367	309	39	1,443	776	667	75	1,953	948	1,005
4	740	371	369	40	1,340	676	664	76	1,723	831	892
5	737	380	357	41	1,484	753	731	77	1,545	774	771
6	776	401	375	42	1,649	887	762	78	1,217	577	640
7	803	410	393	43	1,718	921	797	79	1,207	604	603
8	799	393	406	44	1,769	906	863	80	1,136	540	596
9	834	433	401	45	1,717	884	833	81	1,054	512	542
10	805	429	376	46	1,595	874	721	82	871	404	467
11	832	423	409	47	1,616	878	738	83	745	331	414
12	839	443	396	48	1,543	834	709	84	661	284	377
13	862	440	422	49	1,515	797	718	85	585	219	366
14	876	473	403	50	1,487	780	707	86	529	194	335
15	887	442	445	51	1,108	585	523	87	415	153	262
16	835	426	409	52	1,420	721	699	88	441	152	289
17	888	467	421	53	1,301	653	648	89	309	95	214
18	952	488	464	54	1,248	644	604	90	301	91	210
19	909	456	453	55	1,201	581	620	91	255	73	182
20	966	477	489	56	1,140	561	579	92	199	55	144
21	966	502	464	57	1,130	569	561	93	156	42	114
22	912	457	455	58	1,261	630	631	94	122	34	88
23	872	474	398	59	1,199	571	628	95	79	12	67
24	928	503	425	60	1,200	560	640	96	79	11	68
25	882	470	412	61	1,315	627	688	97	60	8	52
26	894	448	446	62	1,391	653	738	98	29	4	25
27	914	485	429	63	1,537	722	815	99	34	3	31
28	917	495	422	64	1,572	733	839	100	22	4	18
29	969	525	444	65	1,718	775	943	101	11	1	10
30	1,003	518	485	66	1,877	879	998	102	6	1	5
31	1,057	544	513	67	2,081	996	1,085	103	1		1
32	1,086	556	530	68	2,242	1,064	1,178	104	1		1
33	1,092	517	575	69	2,387	1,093	1,294	105	2	1	1
34	1,165	581	584	70	2,268	1,029	1,239	106			
35	1,190	623	567	71	1,539	762	777	107	1		1

資料：政策推進課

年齢別（5歳階級）男女別人口（住民基本台帳登録人口）

平成29年10月1日現在

区分	総数	男	女	総数（割合%）
0～4歳	3,404	1,755	1,649	年少人口 11,567 (10.72)
5～9歳	3,949	2,017	1,932	
10～14歳	4,214	2,208	2,006	
15～19歳	4,471	2,279	2,192	生産年齢人口 61,007 (56.52)
20～24歳	4,644	2,413	2,231	
25～29歳	4,576	2,423	2,153	
30～34歳	5,403	2,716	2,687	
35～39歳	6,457	3,414	3,043	
40～44歳	7,960	4,143	3,817	
45～49歳	7,986	4,267	3,719	
50～54歳	6,564	3,383	3,181	
55～59歳	5,931	2,912	3,019	
60～64歳	7,015	3,295	3,720	
65～69歳	10,305	4,807	5,498	老年人口 35,359 (32.76)
70～74歳	9,305	4,406	4,899	
75～79歳	7,645	3,734	3,911	
80～84歳	4,467	2,071	2,396	
85～89歳	2,279	813	1,466	
90～94歳	1,033	295	738	
95～99歳	281	38	243	
100歳～	44	7	37	

資料：政策推進課

3. 人口

外国人世帯数及び人口（地域・国別）

平成29年10月1日現在

地域・国名	世帯	人口	地域・国名	世帯	人口
総数	1,133	1,502	オセアニア	2	2
アジア	984	1,260	オーストラリア	1	1
大韓民国	115	157	ニュージーランド	1	1
朝鮮民主主義人民共和国	3	3	南北アメリカ	108	193
中華人民共和国	251	365	コロンビア	1	2
台湾	31	35	グアテマラ	1	1
フィリピン	139	167	アメリカ合衆国	23	25
インドネシア	32	35	カナダ	4	6
タイ	88	90	ペルー	14	29
マレーシア	4	4	ブラジル	59	120
ラオス	1	1	メキシコ	1	1
スリランカ	47	49	ジャマイカ	3	3
パキスタン	3	5	アルゼンチン	2	6
ミャンマー	20	22	ヨーロッパ	30	31
イラン	1	1	イタリア	1	1
トルコ	1	1	イギリス	7	7
レバノン	1	1	フランス	3	3
モンゴル	12	13	ロシア連邦	4	5
ベトナム	156	166	ベルギー	1	1
シンガポール	2	2	ドイツ	3	3
カンボジア	2	2	ギリシャ	1	1
ネパール	67	133	フィンランド	1	1
インド	4	4	デンマーク	1	1
イスラエル	1	1	オランダ	1	1
バングラデシュ	3	3	スペイン	2	2
アフリカ	8	15	ウズベキスタン	1	1
ケニア	3	3	チェコ	1	1
ガーナ	1	1	アイルランド	1	1
ナイジェリア	4	11	ポルトガル	1	1
			ルーマニア	1	1
			無国籍	1	1

※世帯については、混合世帯も含む

資料：市民課

国勢調査

04

4. 国勢調査

常総地方広域市町村圏内人口

	平成17年	平成22年	平成27年
総数	271,737	281,914	281,942
取手市	111,327	109,651	106,570
守谷市	53,700	62,482	64,753
常総市	66,536	65,320	61,483
つくばみらい市	40,174	44,461	49,136

資料：平成17・22・27年国勢調査

人口集中地区概要・昼間人口

区分		平成17年	平成22年	平成27年
国調人口	(人)	111,327	109,651	106,570
男	(人)	54,899	54,054	52,489
女	(人)	56,428	55,597	54,081
世帯数	(戸)	41,211	42,614	43,477
人口密度	(人/k㎡)	1,591.3	1,567.3	1,523.7
面積	(k㎡)	69.96	69.96	69.94
人口集中地区	(人)	79,060	78,383	76,546
男	(人)	39,110	38,802	37,859
女	(人)	39,950	39,581	38,687
世帯数	(戸)	31,067	32,204	32,810
人口密度	(人/k㎡)	6,480.3	6,230.8	5,989.5
面積	(k㎡)	12.2	12.58	12.78
全域人口に対する割合	(%)	71.0	71.5	71.8
昼間人口	(人)	93,188	93,651	...
流入	(人)	19,298	17,293	...
流出	(人)	37,318	35,547	...
流出超過	(人)	18,020	18,254	...

資料：平成17・22・27年国勢調査

産業別（大分類）・男女別15歳以上就業者数

区分	平成22年				平成27年			
	計	%	男	女	計	%	男	女
総数	50,961	100.0	29,868	21,093	48,983	100.0	28,004	20,979
第1次産業	886	1.7	553	333	871	1.8	544	327
A 農業, 林業	884	1.7	551	333	869	1.8	542	327
うち農業	883	1.7	550	333	867	1.8	540	327
B 漁業	2	0.0	2	-	2	0.0	2	-
第2次産業	11,317	22.2	8,441	2,876	10,822	22.1	8,111	2,711
C 鉱業, 採石業, 砂利採取業	12	0.0	9	3	7	0.0	6	1
D 建設業	3,070	6.0	2,664	406	3,076	6.3	2,610	466
E 製造業	8,235	16.2	5,768	2,467	7,739	15.8	5,495	2,244
第3次産業	35,762	70.2	19,126	16,636	34,757	71.0	17,906	16,851
F 電気・ガス・熱供給・水道業	282	0.6	244	38	254	0.5	217	37
G 情報通信業	2,022	4.0	1,572	450	1,928	3.9	1,522	406
H 運輸, 郵便業	3,042	6.0	2,554	488	2,859	5.8	2,353	506
I 卸売, 小売業	8,663	17.0	4,264	4,399	7,953	16.2	3,722	4,231
J 金融業, 保険業	1,650	3.2	774	876	1,285	2.6	546	739
K 不動産業, 物品賃貸業	1,032	2.0	678	354	1,096	2.2	718	378
L 学術研究, 専門・技術サービス業	2,095	4.1	1,460	635	1,911	3.9	1,241	670
M 宿泊業, 飲食サービス業	2,590	5.1	1,030	1,560	2,459	5.0	975	1,484
N 生活関連サービス業, 娯楽業	2,095	4.1	765	1,330	1,986	4.1	735	1,251
O 教育, 学習支援業	2,386	4.7	1,002	1,384	2,318	4.7	932	1,386
P 医療, 福祉	4,556	8.9	1,016	3,540	5,223	10.7	1,246	3,977
Q 複合サービス事業	184	0.4	101	83	344	0.7	200	144
R サービス業	3,219	6.3	2,203	1,016	3,369	6.9	2,227	1,142
S 公務	1,946	3.8	1,463	483	1,772	3.6	1,272	500
T 分類不能の産業	2,996	5.9	1,748	1,248	2,533	5.2	1,443	1,090

資料：平成22・27年国勢調査

4. 国勢調査

取手市内に常住する者の従業・通学地（15歳以上）

区分	総計	就業者	通学者
市内に常住する就業・通学者	53,971	48,983	4,988
市内で従業・通学	19,443	17,825	1,618
他市村町で従業・通学（流出口）	32,881	29,656	3,225
従業・通学地 市町村			
1 柏市	3,091	2,838	253
2 守谷市	2,581	2,551	30
3 千代田区	1,921	1,817	104
4 龍ヶ崎市	1,911	1,651	260
5 つくば市	1,814	1,631	183
6 我孫子市	1,358	1,196	162
7 港区	1,341	1,320	21
8 中央区	1,266	1,262	4
9 つくばみらい市	1,265	1,136	129
10 牛久市	1,062	866	196
11 松戸市	1,001	912	89
12 土浦市	963	701	262
13 台東区	909	882	27
14 常総市	876	803	73
15 新宿区	764	670	94
16 足立区	611	568	43
17 文京区	542	404	138
18 江東区	536	523	13
19 渋谷区	490	431	59
20 豊島区	434	343	91
県内その他	1,533	1,436	97
千葉県その他	2,017	1,719	298
東京都その他	2,645	2,297	348
埼玉県	774	647	127
神奈川県	361	315	46
栃木県	43	37	6
その他の県	197	167	30

資料：平成27年国勢調査

取手市内で従業・通学する者の常住地（15歳以上）

区分	総計	就業者	通学者
市内で従業・通学する者	39,470	34,240	5,230
市内に常住	19,443	17,825	1,618
他市町村に常住（流入人口）	17,805	14,380	3,425
常住地 市町村			
1 龍ヶ崎市	2,468	1,855	613
2 守谷市	2,089	1,845	244
3 牛久市	1,488	1,107	381
4 つくばみらい市	1,481	1,305	176
5 我孫子市	1,371	1,217	154
6 柏市	1,308	1,092	216
7 つくば市	1,122	824	298
8 土浦市	635	456	179
9 利根町	587	486	101
10 常総市	516	482	34
11 松戸市	516	338	178
12 阿見町	348	272	76
13 流山市	313	255	58
14 稲敷市	237	186	51
15 坂東市	189	161	28
16 河内町	183	138	45
17 野田市	158	131	27
18 横浜市	155	147	8
19 足立区	128	95	33
20 船橋市	111	72	39
県内その他	615	459	156
千葉県その他	553	384	169
東京都その他	643	549	94
埼玉県	337	291	46
神奈川県その他	146	135	11
栃木県	42	40	2
その他の県	66	58	8

資料：平成27年国勢調査

4. 国勢調査

労働力状態、男女別15歳以上人口（総数及び5歳階級）

区分	総数	労働力人口					
		総数	就業者				休業者
			総数	主に仕事	家事の ほか仕事	通学のかた わら仕事	
総数	94,803	51,588	48,983	39,710	7,349	950	974
男	46,399	29,816	28,004	26,336	692	454	522
15～19歳	2,359	368	341	149	2	189	1
20～24歳	2,268	1,430	1,302	1,038	24	233	7
25～29歳	2,411	2,115	1,937	1,881	19	18	19
30～34歳	2,751	2,470	2,302	2,275	8	6	13
35～39歳	3,406	3,122	2,912	2,874	19	2	17
40～44歳	4,295	3,934	3,691	3,630	20	2	39
45～49歳	3,783	3,472	3,271	3,214	20	2	35
50～54歳	3,099	2,859	2,735	2,692	12	1	30
55～59歳	2,890	2,660	2,535	2,470	25	-	40
60～64歳	3,753	2,958	2,791	2,649	81	-	61
65～69歳	4,998	2,524	2,382	2,083	187	-	112
70～74歳	4,519	1,205	1,147	905	168	-	74
75～79歳	3,248	504	472	350	73	-	49
80～84歳	1,627	143	135	90	25	1	19
85歳以上	992	52	51	36	9	-	6
女	48,404	21,772	20,979	13,374	6,657	496	452
15～19歳	2,269	356	335	89	11	233	2
20～24歳	2,130	1,314	1,242	943	62	229	8
25～29歳	2,203	1,714	1,608	1,393	147	18	50
30～34歳	2,786	1,942	1,832	1,401	340	5	86
35～39歳	3,208	2,260	2,181	1,542	564	3	72
40～44歳	3,879	2,865	2,757	1,827	880	2	48
45～49歳	3,337	2,498	2,415	1,556	833	1	25
50～54歳	3,105	2,247	2,183	1,309	857	1	16
55～59歳	3,141	2,064	2,022	1,153	843	1	25
60～64歳	4,350	1,991	1,931	1,030	868	2	31
65～69歳	5,590	1,435	1,406	682	695	-	29
70～74歳	4,834	674	663	297	331	1	34
75～79歳	3,238	267	263	104	145	-	14
80～84歳	2,080	94	92	27	57	-	8
85歳以上	2,254	51	49	21	24	-	4

完全失業者	非労働力人口				不詳	区分
	総数	家事	通学	その他		
2,605	40,412	15,986	4,988	19,438	2,803	総数
1,812	15,030	1,905	2,600	10,525	1,553	男
27	1,886	4	1,848	34	105	15～19歳
128	717	18	653	46	121	20～24歳
178	135	18	63	54	161	25～29歳
168	104	22	16	66	177	30～34歳
210	124	36	7	81	160	35～39歳
243	147	43	5	99	214	40～44歳
201	148	45	3	100	163	45～49歳
124	115	36	1	78	125	50～54歳
125	151	39	1	111	79	55～59歳
167	736	162	2	572	59	60～64歳
142	2,397	388	1	2,008	77	65～69歳
58	3,272	506	-	2,766	42	70～74歳
32	2,710	371	-	2,339	34	75～79歳
8	1,466	151	-	1,315	18	80～84歳
1	922	66	-	856	18	85歳以上
793	25,382	14,081	2,388	8,913	1,250	女
21	1,811	13	1,769	29	102	15～19歳
72	682	128	525	29	134	20～24歳
106	369	292	51	26	120	25～29歳
110	717	663	12	42	127	30～34歳
79	815	761	9	45	133	35～39歳
108	878	804	10	64	136	40～44歳
83	723	667	5	51	116	45～49歳
64	780	721	1	58	78	50～54歳
42	1,030	964	-	66	47	55～59歳
60	2,302	1,846	2	454	57	60～64歳
29	4,091	2,690	2	1,399	64	65～69歳
11	4,106	2,182	-	1,924	54	70～74歳
4	2,933	1,309	2	1,622	38	75～79歳
2	1,963	642	-	1,321	23	80～84歳
2	2,182	399	-	1,783	21	85歳以上

資料：平成27年国勢調査

4. 国勢調査

住宅の建て方（8区分）、住居の種類・住宅の所有の関係（6区分）
別一般世帯数、一般世帯人員及び1世帯当たり人員

区分	総数	一戸建	長屋建	その他
一般世帯数	43,433			
住宅に住む一般世帯	43,075	28,542	472	45
主世帯	42,727	28,287	472	42
持ち家	32,065	27,109	119	17
公営・都市機構・公社の借家	2,964	3	144	-
民営の借家	7,178	1,126	178	20
給与住宅	520	49	31	5
間借り	348	255	-	3
-----	-----	-----	-----	-----
一般世帯人員	105,287			
住宅に住む一般世帯	104,706	76,541	909	86
主世帯	104,045	76,016	909	83
持ち家	84,370	73,260	295	39
公営・都市機構・公社の借家	5,524	4	249	-
民営の借家	13,197	2,605	332	33
給与住宅	954	147	33	11
間借り	661	525	-	3
-----	-----	-----	-----	-----
1世帯当たり人員	2.42			
住宅に住む一般世帯	2.43	2.68	1.93	1.91
主世帯	2.44	2.69	1.93	1.98
持ち家	2.63	2.70	2.48	2.29
公営・都市再生機構・公社の借家	1.86	1.33	1.73	-
民営の借家	1.84	2.31	1.87	1.65
給与住宅	1.83	3.00	1.06	2.20
間借り	1.90	2.06	-	1.00

共同住宅						区分
総数	建物全体の階数					
	1・2階建	3～5階	6～10階	11～14階	15階以上	
						一般世帯数
14,016	3,923	5,250	2,689	1,810	344	住宅に住む一般世帯
13,926	3,894	5,224	2,663	1,802	343	主世帯
4,820	69	1,046	1,975	1,416	314	持ち家
2,817	2	2,510	172	133	-	公営・都市機構・公社の借家
5,854	3,629	1,499	470	231	25	民営の借家
435	194	169	46	22	4	給与住宅
90	29	26	26	8	1	間借り
						一般世帯人員
27,170	6,481	9,870	6,002	3,972	845	住宅に住む一般世帯
27,037	6,430	9,829	5,973	3,961	844	主世帯
10,776	172	2,215	4,510	3,112	767	持ち家
5,271	2	4,616	374	279	-	公営・都市機構・公社の借家
10,227	5,997	2,698	958	510	64	民営の借家
763	259	300	131	60	13	給与住宅
133	51	41	29	11	1	間借り
						1世帯当たり人員
1.94	1.65	1.88	2.23	2.19	2.46	住宅に住む一般世帯
1.94	1.65	1.88	2.24	2.20	2.46	主世帯
2.24	2.49	2.12	2.28	2.20	2.44	持ち家
1.87	1.00	1.84	2.17	2.10	-	公営・都市機構・公社の借家
1.75	1.65	1.80	2.04	2.21	2.56	民営の借家
1.75	1.34	1.78	2.85	2.73	3.25	給与住宅
1.48	1.76	1.58	1.12	1.38	1.00	間借り

資料：平成27年国勢調査

4. 国勢調査

世帯の家族類型（22区分）別一般世帯数及び一般世帯人員

区分	一般世帯数	一般世帯人員	6才未満世帯員のいる一般世帯		
			世帯数	世帯人員	6歳未満人員
総数	43,433	105,287	3,219	12,801	4,156
親族のみの世帯	31,593	92,924	3,212	12,770	4,149
核家族世帯	28,130	78,186	2,825	10,688	3,672
夫婦のみ	10,884	21,768	-	-	-
夫婦と子供	12,919	46,358	2,675	10,273	3,501
男親と子供	723	1,654	13	45	15
女親と子供	3,604	8,406	137	370	156
核家族以外の世帯	3,463	14,738	387	2,082	477
夫婦と両親	112	448	-	-	-
夫婦とひとり親	480	1,440	-	-	-
夫婦、子供と両親	455	2,670	101	604	129
夫婦、子供とひとり親	1,075	5,027	124	606	152
夫婦と他の親族	82	271	5	28	7
夫婦、子供と他の親族	326	1,527	56	273	63
夫婦、親と他の親族	63	307	8	58	11
夫婦、子供、親と他の親族	147	958	52	356	68
兄弟姉妹	261	546	-	-	-
他に分類されない世帯	462	1,544	41	157	47
非親族を含む世帯	326	816	7	31	7
単独世帯	11,497	11,497	-	-	-
(再掲)					
母子世帯	550	1,415	94	255	108
母子世帯（他の世帯員がいる世帯を含む）	814	2,524	145	468	164
父子世帯	93	239	9	25	9
父子世帯（他の世帯員がいる世帯を含む）	174	576	22	81	22

18歳未満世帯員がいる			3世代世帯数		区分
一般世帯数	一般世帯 人員	18歳未満 人員	世帯数	世帯人員	
8,515	33,823	14,264	2,364	11,518	総数
8,475	33,676	14,215	2,354	11,455	親族のみの世帯
7,148	26,822	12,073	-	-	核家族世帯
-	-	-	-	-	夫婦のみ
6,269	24,381	10,750	-	-	夫婦と子供
107	301	163	-	-	男親と子供
772	2,140	1,160	-	-	女親と子供
1,327	6,854	2,142	2,354	11,455	核家族以外の世帯
-	-	-	-	-	夫婦と両親
-	-	-	-	-	夫婦とひとり親
298	1,805	541	455	2,670	夫婦、子供と両親
451	2,254	763	1,075	5,027	夫婦、子供とひとり親
31	114	38	1	9	夫婦と他の親族
236	1,135	333	290	1,365	夫婦、子供と他の親族
11	75	20	30	162	夫婦、親と他の親族
123	817	213	147	958	夫婦、子供、親と他の親族
2	4	3	-	-	兄弟姉妹
175	650	231	356	1,264	他に分類されない世帯
32	139	41	10	63	非親族を含む世帯
8	8	8	-	-	単独世帯
498	1,305	751	-	-	(再掲) 母子世帯
742	2,345	1,076	253	1,072	母子世帯 (他の世帯員がいる世帯を含む)
81	214	122	-	-	父子世帯
148	501	210	76	319	父子世帯 (他の世帯員がいる世帯を含む)

資料：平成27年国勢調査

4. 国勢調査

配偶関係（4区分）、年齢（5歳階級）、男女別15歳以上人口

区分	総数	未婚	有配偶	死別	離別	不詳
総数	94,803	24,826	56,591	8,062	4,520	804
男	46,399	14,442	28,206	1,573	1,713	465
15～19歳	2,359	2,342	9	-	-	8
20～24歳	2,268	2,151	75	1	4	37
25～29歳	2,411	1,863	489	1	16	42
30～34歳	2,751	1,445	1,192	1	52	61
35～39歳	3,406	1,490	1,777	5	105	29
40～44歳	4,295	1,623	2,436	11	172	53
45～49歳	3,783	1,241	2,280	18	205	39
50～54歳	3,099	698	2,145	37	178	41
55～59歳	2,890	463	2,147	46	200	34
60～64歳	3,753	452	2,961	93	214	33
65～69歳	4,998	416	4,099	199	248	36
70～74歳	4,519	148	3,898	274	174	25
75～79歳	3,248	67	2,749	325	94	13
80～84歳	1,627	35	1,298	243	43	8
85～89歳	737	4	528	196	6	3
90～94歳	205	3	106	91	2	3
95～99歳	41	1	15	25	-	-
100歳以上	9	-	2	7	-	-
平均年齢	52.57	35.29	59.92	75.82	57.39	46.95
(再掲)						
65歳以上	15,384	674	12,695	1,360	567	88
75歳以上	5,867	110	4,698	887	145	27
85歳以上	992	8	651	319	8	6

区分	総数	未婚	有配偶	死別	離別	不詳
女	48,404	10,384	28,385	6,489	2,807	339
15～19歳	2,269	2,253	5	-	2	9
20～24歳	2,130	1,948	152	1	6	23
25～29歳	2,203	1,475	655	-	48	25
30～34歳	2,786	1,085	1,562	2	115	22
35～39歳	3,208	891	2,078	11	213	15
40～44歳	3,879	886	2,616	18	344	15
45～49歳	3,337	586	2,320	50	363	18
50～54歳	3,105	325	2,381	84	303	12
55～59歳	3,141	203	2,528	148	250	12
60～64歳	4,350	199	3,475	353	308	15
65～69歳	5,590	170	4,361	695	327	37
70～74歳	4,834	143	3,391	1,024	254	22
75～79歳	3,238	97	1,771	1,187	145	38
80～84歳	2,080	74	764	1,140	73	29
85～89歳	1,342	29	266	984	38	25
90～94歳	655	18	55	556	11	15
95～99歳	229	2	5	208	7	7
100歳以上	28	-	-	28	-	-
平均年齢	54.76	32.58	57.37	78.06	56.03	59.18
(再掲)						
65歳以上	17,996	533	10,613	5,822	855	173
75歳以上	7,572	220	2,861	4,103	274	114
85歳以上	2,254	49	326	1,776	56	47

資料：平成27年国勢調査

4. 国勢調査

住宅の種類・住宅の所有の関係別65歳以上親族のいる一般世帯数、 一般世帯人員65歳以上世帯人員、1世帯当たり人員

区分	世帯数	世帯人員	65歳以上 世帯人員	1世帯当 たり人員
一般世帯数	21,634	50,289	32,294	2.32
住宅に住む一般世帯	21,594	50,217	32,240	2.33
主世帯数	21,486	50,054	32,103	2.33
持ち家	18,566	44,992	28,323	2.42
公営・都市機構・公社の借家	1,678	2,896	2,261	1.73
民営の借家	1,223	2,122	1,491	1.74
給与住宅	19	44	28	2.32
間借り	108	163	137	1.51
住宅以外に住む一般世帯	40	72	54	1.80

資料：平成27年国勢調査

年齢(5歳階級)男女別高齢者単身者数

区分	総数	男	女
総数	4,928	1,746	3,182
65～69歳	1,334	668	666
70～74歳	1,208	438	770
75～79歳	1,023	301	722
80～84歳	724	195	529
85～89歳	461	104	357
90～94歳	141	31	110
95～99歳	33	8	25
100歳以上	4	1	3

資料：平成27年国勢調査

農業

05

5. 農業

5. 農業

専兼別農家数

区分	平成22年		平成27年	
	戸数(戸)	構成比(%)	戸数(戸)	構成比(%)
総数	1,114		964	
専業(主業農家)	157	14.1	128	13.3
兼業(第1種 準主業農家)	315	28.3	212	22.0
(第2種 副業的農家)	642	57.6	624	64.7

資料：農林業センサス

経営耕地面積

(単位：a)

区分	平成22年	平成27年
総面積	202,630	181,670
田	183,755	167,114
畑(樹園地/その他含む)	18,875	14,556

資料：農林業センサス

農家戸数・農家人口・農業従事者数

区分	平成22年	平成27年
農家戸数 (戸)	1,114	964
農家人口 (人)	4,777	3,696
1戸あたり農家人員 (人/戸)	4.3	3.8
農業従事者数 (人)	3,315	2,539

資料：農林業センサス

経営耕地面積規模別農家数

(単位：戸)

区分	平成22年	平成27年
総数	1,114	964
0.3ha未満	1	2
0.3～0.5ha	76	82
0.5～1.0ha	259	197
1.0～1.5ha	230	204
1.5～2.0ha	198	159
2.0～3.0ha	224	194
3.0～5.0ha	95	80
5.0～10.0ha	26	39
10.0～20.0ha	5	6
20.0ha以上	-	1

資料：農林業センサス

主要農作物の種類別作付面積

(単位：a)

区分	平成22年	平成27年
総数	x	x
稲	163,921	151,680
麦類	x	446
雑穀	x	29
いも類	63	70
豆類	403	192
工芸作物類	-	337
野菜類	4,088	x
花き類・花木	253	x
その他の作物	-	x

資料：農林業センサス

農用機械台数

(単位：台)

区分	平成22年	平成27年
トラクター	1,156	994
動力防除機	-	-
乗用型スピードプレイヤー	-	-
動力田植機	980	820
自脱型コンバイン	864	715
普及型コンバイン	-	-

資料：農林業センサス

農地転用状況

区分	平成26年度	平成27年度	平成28年度
件数 (件)	128	127	150
総面積 (㎡)	86,557	61,061	91,164
住宅	34,637	26,955	32,522
公共事業	-	-	-
その他	51,920	34,106	58,641

資料：農業委員会

統計
なあるほど
かわら版

—専兼業分類

■専業農家とは

世帯員の中に兼業従事者がいない農家。

■兼業農家とは

世帯員の中に兼業従事者が一人以上いる農家のこと。農業を主とする第一種兼業農家と、農業を従とする第二種兼業に区分されます。

—主副業別分類

■主業農家とは

農業所得が主(農家所得の50%以上が農業所得)で、65歳未満の農業従事60日以上の世帯員がいる農家のことです。

■準主業農家とは

農外所得が主(農家所得の50%未満が農業所得)で、65歳未満の農業従事60日以上の世帯員がいる農家のことです。

■副業的農家とは

上記以外の農家。

事業所

06

6. 事業所

県内各市の産業別（大分類）事業所数

区分	農林漁業	鉱業、採石業、砂利採取業	建設業	製造業	電気・ガス・熱供給・水道業	情報通信業	運輸業、郵便業	卸売業、小売業	金融業、保険業
茨城県計	884	71	15,753	11,348	208	767	3,467	30,497	1,648
水戸市	24	1	1,294	547	20	132	222	3,603	354
日立市	15	6	724	735	18	83	167	1,818	86
土浦市	26	1	732	381	14	53	189	1,821	119
古河市	31	-	818	767	8	24	229	1,514	85
石岡市	25	-	459	326	5	15	91	775	39
結城市	20	1	337	363	3	3	59	568	19
龍ヶ崎市	17	-	256	196	5	10	57	663	27
下妻市	19	-	330	291	2	4	83	572	30
常総市	20	-	459	470	7	8	148	740	26
常陸太田市	20	3	309	234	5	10	33	458	19
高萩市	9	-	117	103	3	4	29	324	16
北茨城市	9	-	209	253	5	5	46	435	23
笠間市	17	4	487	480	5	10	89	884	33
取手市	9	2	319	147	3	21	61	841	58
牛久市	21	-	256	128	3	16	37	619	44
つくば市	63	4	1,005	410	3	144	165	2,375	136
ひたちなか市	9	1	571	414	10	69	141	1,494	63
鹿嶋市	8	7	400	135	8	15	61	603	40
潮来市	6	5	180	114	3	3	28	343	21
守谷市	2	-	197	135	3	16	50	497	28
常陸大宮市	21	4	308	235	4	4	41	502	24
那珂市	10	2	279	176	5	13	50	480	21
筑西市	51	1	681	669	6	17	144	1,213	81
坂東市	34	-	516	461	2	3	111	603	18
稲敷市	32	3	277	237	2	3	69	495	16
かすみがうら市	28	-	255	168	2	4	79	346	10
桜川市	22	2	299	515	2	2	40	562	15
神栖市	21	12	671	312	13	10	291	932	45
行方市	41	6	330	200	2	3	48	407	14
鉾田市	52	1	326	135	2	6	45	459	14
つくばみらい市	16	-	230	146	1	9	94	321	12
小美玉市	42	2	309	218	2	2	95	448	27

不動産業, 物品賃貸業	学術研究, 専門・技術サービス業	宿泊業, 飲食サービス業	生活関連サービス業, 娯楽業	教育, 学習支援業	医療, 福祉	複合サービス事業	サービス業 (他に分類されないもの)	公務 (他に分類されないもの)	区分
6,080	4,282	13,841	11,924	4,797	7,990	727	7,588	963	茨城県計
1,006	758	1,749	1,287	566	1,045	46	1,037	99	水戸市
343	259	1,086	815	335	507	39	370	47	日立市
429	286	917	644	244	491	31	459	51	土浦市
383	161	688	613	236	354	25	290	39	古河市
137	98	349	330	120	238	31	212	24	石岡市
114	70	214	192	71	140	8	135	12	結城市
164	106	319	285	128	200	10	171	24	龍ヶ崎市
128	50	218	200	76	113	20	163	23	下妻市
98	86	256	261	98	166	28	172	19	常総市
37	51	192	221	96	143	28	139	37	常陸太田市
70	41	177	151	60	93	10	60	17	高萩市
64	42	202	183	75	102	16	94	15	北茨城市
168	121	360	318	142	224	21	198	23	笠間市
213	134	418	361	223	286	21	180	31	取手市
159	109	266	314	138	225	9	120	17	牛久市
467	513	998	761	353	588	40	640	53	つくば市
261	192	845	621	251	383	27	292	31	ひたちなか市
116	77	341	245	77	158	11	140	16	鹿嶋市
59	54	182	132	49	58	9	71	10	潮来市
180	95	265	232	166	203	6	100	10	守谷市
62	43	170	206	66	128	25	120	26	常陸大宮市
74	58	192	212	72	176	16	128	14	那珂市
193	137	455	478	173	301	28	270	38	筑西市
83	65	235	224	75	128	14	157	18	坂東市
56	35	149	171	48	86	15	126	20	稲敷市
127	29	105	127	45	98	13	112	15	かすみがうら市
43	39	156	179	48	105	12	111	16	桜川市
317	110	630	377	140	230	15	312	24	神栖市
30	43	122	149	46	77	23	124	21	行方市
58	44	158	193	67	101	20	101	23	鉾田市
39	57	126	134	72	97	10	102	14	つくばみらい市
81	35	130	181	58	95	14	124	21	小美玉市

資料：平成26年経済センサス-基礎調査

6. 事業所

産業（中分類）、常用雇用者規模（6区分）、別全事業所数及び従業員数

事業所数

産業中分類	総数	うち民営						
		総数	常用雇用者規模					
			0人	1～4人	5～9人	10～19人	20～29人	30人以上
A～S全産業	3,328	3,218	1,123	1,156	413	290	108	128
A～B農林漁業	9	9	-	5	2	1	1	-
C鉱業,採石業,砂利採取業	2	2	-	1	1	-	-	-
D建設業	319	319	96	150	43	26	2	2
E製造業	147	147	44	41	22	15	5	20
F電気・ガス・熱供給・水道業	3	1	-	1	-	-	-	-
G情報通信業	21	21	8	9	1	-	-	3
H運輸業,郵便業	61	61	4	11	14	11	8	13
I卸売業,小売業	841	841	274	299	109	98	34	27
J金融業,保険業	58	58	9	13	6	22	4	4
K不動産業,物品賃貸業	213	212	113	83	12	3	1	-
L学術研究,専門・技術サービス業	134	131	49	60	15	4	1	2
M宿泊業,飲食サービス業	418	417	166	145	45	33	21	7
N生活関連サービス業,娯楽業	361	356	171	137	27	9	4	8
O教育,学習支援業	223	177	87	39	16	17	9	9
P医療,福祉	286	268	54	77	66	35	13	23
Q複合サービス事業	21	21	1	7	10	2	-	1
Rサービス業 (他に分類されないもの)	180	177	47	78	24	14	5	9
S公務(他に分類されるものを除く)	31

従業者数

産業中分類	総数	うち民営						
		総数	常用雇用者規模					
			0人	1～4人	5～9人	10～19人	20～29人	30人以上
A～S全産業	32,580	29,838	1,761	3,930	3,233	4,468	2,770	13,676
A～B農林漁業	107	107	-	23	31	16	37	-
C鉱業,採石業,砂利採取業	17	17	-	6	11	-	-	-
D建設業	1,584	1,584	167	521	406	376	47	67
E製造業	7,111	7,111	74	143	174	309	146	6,265
F電気・ガス・熱供給・水道業	57	1	-	1	-	-	-	-
G情報通信業	153	153	10	24	7	-	-	112
H運輸業,郵便業	1,386	1,386	5	26	126	175	207	847
I卸売業,小売業	6,175	6,175	469	1,067	839	1,491	902	1,407
J金融業,保険業	683	683	10	30	44	330	95	174
K不動産業,物品賃貸業	610	605	181	278	88	37	21	-
L学術研究,専門・技術サービス業	587	576	71	180	116	89	24	96
M宿泊業,飲食サービス業	2,510	2,489	281	555	345	531	518	259
N生活関連サービス業,娯楽業	1,586	1,389	217	400	181	139	102	350
O教育,学習支援業	2,383	1,282	113	133	112	241	223	460
P医療,福祉	4,253	3,933	76	282	499	508	322	2,246
Q複合サービス事業	281	281	1	24	69	29	-	158
Rサービス業 (他に分類されないもの)	2,078	2,066	86	237	185	197	126	1,235
S公務(他に分類されるものを除く)	1,019

資料：平成26年経済センサス-基礎調査

6. 事業所

従業上の地位別従業者数

産業中分類	事業所数	従業者数					
		総数	うち 個人業主	うち 無給の家 族従業者	総数	うち雇用人	
						うち常用 雇用人	うち 正社員・ 正職員
A～S全産業	3,328	32,580	1,374	411	29,017	27,435	16,287
A～B農林漁業	9	107	-	-	77	62	22
C鉱業,採石業,砂利採取業	2	17	-	-	11	11	8
D建設業	319	1,584	103	24	1,138	1,031	847
E製造業	147	7,111	50	18	6,892	6,784	5,565
F電気・ガス・熱供給・水道業	3	57	-	-	57	57	54
G情報通信業	21	153	1	-	132	128	118
H運輸業,郵便業	61	1,386	3	1	1,313	1,274	821
I卸売業,小売業	841	6,175	302	125	5,272	4,892	1,849
J金融業,保険業	58	683	8	1	660	641	422
K不動産業,物品賃貸業	213	610	63	19	312	293	175
L学術研究,専門・技術サービス業	134	587	59	19	430	383	284
M宿泊業,飲食サービス業	418	2,510	271	104	2,055	1,813	326
N生活関連サービス業,娯楽業	361	1,586	241	50	1,236	1,007	384
O教育,学習支援業	223	2,383	103	17	2,241	2,116	1,151
P医療,福祉	286	4,253	137	21	3,992	3,943	2,472
Q複合サービス事業	21	281	-	-	280	280	148
Rサービス業 (他に分類されないもの)	180	2,078	33	12	1,900	1,701	857
S公務(他に分類されるものを除く)	31	1,019	1,019	1,019	784

資料：平成26年経済センサス-基礎調査

商業

07

7. 商業

産業別（小分類）商業の状況

区分		平成26年
事業所数	(箇所)	617
売場面積	(㎡)	...
従業員数	(人)	4,445
年間販売額	(百万円)	116,479

卸売業

区分	事業所数 (ヶ所)	従業者数 (人)	年間商品販売額 (百万円)	売場面積 (㎡)
卸売業計	113	679	35,762	...
各種商品卸売業	-	-	-	...
繊維品卸売業（衣服、身の回り品を除く）	1	2	x	...
衣服卸売業	3	10	75	...
身の回り品卸売業	1	8	x	...
農畜産物・水産物卸売業	9	90	1,145	...
食料・飲料卸売業	14	117	4,929	...
建築材料卸売業	14	101	3,669	...
化学製品卸売業	3	14	242	...
石油・鉱物卸売業	3	42	5,166	...
鉄鋼製品卸売業	3	10	x	...
非鉄金属卸売業	-	-	-	...
再生資源卸売業	2	9	x	...
産業機械器具卸売業	8	62	4,264	...
自動車卸売業	10	60	3,807	...
電気機械器具卸売業	2	8	x	...
その他の機械器具卸売業	6	17	x	...
家具・建具・じゅう器等卸売業	6	22	x	...
医薬品・化粧品等卸売業	12	50	6,837	...
紙・紙製品卸売業	2	5	x	...
他に分類されない卸売業	14	52	2,834	...

小売業

区分	事業所数 (ヶ所)	従業者数 (人)	年間商品販売額 (百万円)	売場面積 (㎡)
小売業計	504	3,766	80,717	97,739
百貨店、総合スーパー	1	136	x	x
その他の各種商品小売業 (従業者が常時50人未満のもの)	5	35	x	x
呉服・服地・寝具小売業	8	13	77	560
男子服小売業	9	24	323	1,059
婦人・子供服小売業	26	116	1,645	5,577
靴・履物小売業	3	9	177	563
その他の織物・衣服・身の回り品小売業	14	76	436	3,932
各種食料品小売業	16	494	16,307	23,808
野菜・果実小売業	14	68	777	888
食肉小売業	7	48	496	427
鮮魚小売業	5	46	683	293
酒小売業	18	55	724	1,453
菓子・パン小売業	38	156	711	1,564
その他の飲料品小売業	63	634	7,754	9,960
自動車小売業	38	313	11,421	3,012
自転車小売業	8	18	62	331
機械器具小売業	23	117	3,209	5,936
家具・建具・畳小売業	13	40	315	663
じゅう器小売業	10	30	457	726
医薬品・化粧品小売業	35	177	4,215	3,843
農耕用品小売業	6	31	985	1,314
燃料小売業	27	258	16,271	536
書籍・文房具小売業	22	404	2,415	4,068
スポーツ用品・がん具・娯楽用品・楽器 小売業	10	22	168	898
写真機・時計・眼鏡小売業	10	41	789	975
他に分類されない小売業	39	194	2,634	10,081
無店舗小売業	36	211	4,555	・・・

資料：平成26年 商業統計調査

7. 商業

県内各市の商業

区分	事業所数 (ヶ所)	従業者数 (人)	年間商品販売額 (百万円)	売場面積 (㎡)
茨城県計	23,572	171,419	6,248,788	...
市部計	21,310	157,964	5,726,120	...
町村計	2,262	13,455	522,668	...
水戸市	2,652	24,320	1,424,753	...
日立市	1,328	9,184	318,704	...
土浦市	1,369	10,900	466,083	...
古河市	1,182	7,958	210,669	...
石岡市	624	4,086	105,323	...
結城市	487	3,092	76,896	...
龍ヶ崎市	506	4,396	94,420	...
下妻市	482	3,231	104,282	...
常総市	598	3,764	121,745	...
常陸太田市	374	2,152	42,039	...
高萩市	259	1,637	29,189	...
北茨城市	324	1,886	37,557	...
笠間市	701	3,964	84,989	...
取手市	617	4,445	116,479	...
牛久市	448	4,242	105,412	...
つくば市	1,652	14,030	730,312	...
ひたちなか市	1,154	9,348	296,205	...
鹿嶋市	457	3,611	114,572	...
潮来市	292	1,896	42,262	...
守谷市	382	3,921	98,156	...
常陸大宮市	424	2,415	65,476	...
那珂市	374	2,572	66,568	...
筑西市	983	6,323	196,584	...
坂東市	477	2,701	76,891	...
稲敷市	422	2,653	55,744	...
かすみがうら市	269	2,201	74,667	...
桜川市	467	2,313	54,334	...
神栖市	711	5,679	222,988	...
行方市	354	2,038	50,373	...
鉾田市	371	2,328	69,571	...
つくばみらい市	237	1,993	68,264	...
小美玉市	333	2,685	104,614	...

資料：平成26年商業統計調査

工業

08

8. 工業

産業別（中分類）事業所数・従業者数及び製造品出荷額等の推移

区分	事業所数	従業者数	現金給与総額 (万円)	原材料使用額等 (万円)	製造品出荷額等 (万円)
総数	56	7,537	4,952,611	12,091,597	27,123,908
食料品	11	1,102	489,487	3,169,105	4,190,421
飲料・たばこ・飼料	1	288	x	x	x
繊維	2	14	x	x	x
木材・木製品	1	30	x	x	x
家具・装備品	3	80	15,308	21,033	34,139
パルプ・紙・紙加工品	2	10	x	x	x
印刷・同関連業	1	6	x	x	x
化学	3	64	16,679	97,095	161,228
石油・石炭製品	-	-	-	-	-
プラスチック製品	4	276	90,283	439,663	632,078
ゴム製品	1	29	x	x	x
なめし革・同製品・毛皮	-	-	-	-	-
窯業・土石製品	2	18	x	x	x
鉄鋼	3	42	10,629	108,881	174,137
非鉄金属	1	6	x	x	x
金属製品	12	706	298,255	789,913	1,447,180
はん用機械	-	-	-	-	-
生産用機械	3	31	15,000	22,158	45,028
業務用機械	4	4,822	3,767,172	4,426,123	5,522,908
電子部品・デバイス	-	-	-	-	-
電気機械	2	13	x	x	x
情報通信機械	-	-	-	-	-
輸送用機械	-	-	-	-	-
その他の製造業	-	-	-	-	-

※従業者4人以上の事業所

資料：平成26年工業統計調査

県内各市の工業

区分	事業所	従業者数	現金給与総額 (万円)	原材料使用額 (万円)	製造品出荷額 (万円)
県計	5,485	259,595	122,692,922	734,700,616	1,140,849,671
市部計	4,855	234,701	112,170,865	686,064,970	1,061,230,595
郡部計	630	24,894	10,522,057	48,635,646	79,619,076
水戸市	227	6,284	2,479,522	7,807,041	12,966,171
日立市	380	23,821	15,010,311	66,662,679	99,381,857
土浦市	157	13,814	7,285,293	39,089,745	60,662,491
古河市	359	15,931	6,958,981	44,496,349	71,298,153
石岡市	152	5,517	2,450,300	15,979,430	25,329,922
結城市	183	6,955	2,972,971	13,668,604	21,993,394
龍ヶ崎市	107	6,702	2,827,086	18,225,498	25,490,329
下妻市	146	5,370	1,913,793	9,641,640	17,276,685
常総市	247	11,676	4,484,887	23,787,263	42,355,641
常陸太田市	109	2,082	618,419	2,507,115	4,039,624
高萩市	59	3,179	1,327,108	6,086,719	11,505,980
北茨城市	142	6,589	2,901,483	15,904,897	25,336,924
笠間市	179	6,372	2,419,243	8,877,616	14,982,029
取手市	56	7,537	4,952,611	12,091,597	27,123,908
牛久市	60	3,793	1,739,457	7,455,362	12,187,749
つくば市	155	8,287	3,848,349	17,449,362	27,470,693
ひたちなか市	213	19,255	12,170,451	57,269,934	88,012,713
鹿嶋市	79	7,160	4,172,085	68,707,367	82,334,887
潮来市	56	1,852	642,611	3,867,105	5,659,684
守谷市	72	3,688	1,502,612	10,419,304	26,294,847
常陸大宮市	110	4,443	1,637,346	4,882,123	10,141,661
那珂市	71	2,288	897,239	2,939,312	5,079,690
筑西市	325	13,402	5,413,272	44,707,618	62,894,122
坂東市	215	7,788	3,189,986	18,815,197	29,652,227
稲敷市	140	4,482	1,825,251	10,335,833	15,753,998
かすみがうら市	88	4,432	1,987,818	9,914,020	19,899,638
桜川市	183	4,297	1,564,623	7,537,555	11,213,742
神栖市	198	12,627	7,209,387	102,701,479	149,646,203
行方市	102	3,030	990,441	3,093,416	5,109,507
鉾田市	75	1,628	502,389	3,002,582	5,486,922
つくばみらい市	82	3,794	1,808,985	17,426,645	26,125,673
小美玉市	128	6,626	2,466,555	10,714,563	18,523,531

※従業者4人以上の事業所

資料：平成26年工業統計調査

教育 · 文化

09

9. 教育・文化

学校の推移

各年5月1日現在

区分	平成27年		平成28年		平成29年	
	学校数	生徒数	学校数	生徒数	学校数	生徒数
小学校	16	5,092	15	5,133	15	5,192
中学校	8	3,370	8	3,398	8	3,330
高等学校	7	4,867	7	4,797	7	4,545

※私立を含む

資料：学務給食課・教育総務課

市立小・中学校概要

区分	創立年月日	教職員数	児童数			
			総数	男	女	
小学校	取手小	明治 6 年 5 月 1 日	25	429	209	220
	白山小	昭和 28 年 5 月 1 日	21	388	218	170
	取手東小	平成 27 年 7 月 1 日	30	514	273	241
	寺原小	大正 14 年 6 月 28 日	24	431	206	225
	永山小	昭和 35 年 5 月 1 日	25	422	197	225
	取手西小	平成 28 年 7 月 1 日	21	316	170	146
	戸頭小	平成 27 年 10 年 6 日	31	536	271	265
	高井小	昭和 57 年 5 月 1 日	15	211	103	108
	藤代小	明治 6 年 2 月 15 日	24	343	176	167
	山王小	明治 9 年 10 月 1 日	13	68	37	31
	六郷小	明治 6 年 5 月 17 日	13	113	58	55
	久賀小	明治 5 年 9 月 12 日	17	280	156	124
	宮和田小	昭和 56 年 5 月 1 日	22	390	178	212
	桜が丘小	平成 5 年 3 月 3 日	21	317	180	137
中学校	取手一中	平成 24 年 6 月 1 日	32	509	286	223
	取手二中	昭和 30 年 9 月 1 日	32	542	278	264
	永山中	昭和 22 年 5 月 13 日	23	287	149	138
	戸頭中	昭和 51 年 4 月 28 日	23	258	141	117
	藤代中	昭和 53 年 2 月 1 日	27	314	158	156
	藤代南中	昭和 57 年 6 月 1 日	30	417	205	212

平成29年5月1日現在

学級数		教室数		建物面積 (㎡)	校地面積 (㎡)	区分
普通	特別支援	普通	特別			
13	5	18	9	5,822	20,993	小学校 取手小 白山小 取手東小 寺原小 永山小 取手西小 戸頭小 高井小 藤代小 山王小 六郷小 久賀小 宮和田小 桜が丘小
12	3	15	11	4,299	13,202	
16	7	23	8	4,680	22,614	
12	5	17	8	3,990	19,599	
14	3	17	8	5,429	21,925	
12	3	15	12	4,887	31,472	
18	4	22	9	5,079	23,500	
8	2	10	7	3,999	23,151	
12	6	18	7	4,008	18,916	
6	1	7	6	2,569	11,874	
6	1	7	7	3,649	15,654	
10	2	12	8	4,565	27,029	
12	4	16	9	5,270	22,202	
12	3	15	9	5,028	29,640	
14	3	17	13	6,126	28,481	中学校 取手一中 取手二中 永山中 戸頭中 藤代中 藤代南中
16	2	18	13	6,958	29,475	
9	2	11	13	4,306	37,719	
8	2	10	14	6,271	32,000	
9	4	13	17	5,654	37,681	
13	3	16	17	6,552	35,361	

資料：学務給食課・教育総務課

公民館概要

平成29年4月1日現在

区分	所在地	設立年月	建物延床面積 (㎡)
中央	東1丁目1-5	昭和45年7月	974
小文間	小文間4240	50年4月	639
永山	下高井2256	51年4月	818
寺原	本郷1丁目32-1	52年4月	993
井野	井野2丁目17-17	58年4月	1,066
戸頭	戸頭6丁目30-1	58年10月	1,650
白山	白山5丁目1-5	62年4月	968
藤代	藤代491	55年8月	1,793
山王	山王389	60年2月	407
六郷	清水400-1	57年1月	359
相馬	櫛木2423	63年2月	458
相馬南	平野302	61年2月	445
高須	高須2157	54年7月	302
久賀	萱場891-2	59年1月	355

資料：公民館

公民館の利用状況

平成28年度

区分		計	青少年団体	婦人団体	成人団体	高齢者団体	その他団体	個人利用者
小文間	団体数	466	26	15	371	1	53	-
	利用回数	1,210	58	33	961	1	157	-
	利用者数	11,219	495	615	7,443	5	2,661	-
永山	団体数	877	37	52	730	0	58	-
	利用回数	2,845	88	164	2,398	0	193	-
	利用者数	40,549	1,157	2,450	32,343	0	4,599	-
寺原	団体数	1,110	69	29	880	46	86	-
	利用回数	2,249	120	44	1,784	74	227	-
	利用者数	37,325	2,688	790	25,223	1,081	7,543	-
井野	団体数	1,323	111	90	1,004	5	113	-
	利用回数	4,397	348	255	2,984	178	632	-
	利用者数	83,954	6,157	5,857	46,229	3,948	21,762	-
戸頭	団体数	1,761	141	46	1,364	23	187	-
	利用回数	4,410	287	126	3,117	96	784	-
	利用者数	72,621	4,353	2,388	38,590	1,522	25,768	-
白山	団体数	1,229	124	64	945	46	50	-
	利用回数	2,937	285	121	2,069	138	324	-
	利用者数	57,414	7,993	1,670	32,257	4,048	11,446	-
藤代	団体数	307	3	62	152	67	23	-
	利用回数	721	6	127	297	183	108	-
	利用者数	16,569	60	1,306	4,682	3,116	7,405	-
山王	団体数	343	0	104	125	33	81	-
	利用回数	950	0	286	336	87	241	-
	利用者数	9,820	0	1,676	3,313	692	4,139	-
六郷	団体数	395	25	116	208	23	23	-
	利用回数	1,004	43	214	586	99	62	-
	利用者数	15,602	809	1,996	7,751	3,082	1,964	-
相馬	団体数	597	14	181	280	47	75	-
	利用回数	1,422	30	366	753	146	127	-
	利用者数	18,293	302	3,425	10,660	1,499	2,407	-
相馬南	団体数	728	19	246	231	189	43	-
	利用回数	1,768	36	487	474	584	187	-
	利用者数	20,257	657	4,105	4,396	7,741	3,358	-
高須	団体数	166	0	3	110	11	42	-
	利用回数	378	0	3	243	37	95	-
	利用者数	5,553	0	43	3,046	727	1,734	-
久賀	団体数	420	14	128	174	53	51	-
	利用回数	916	28	257	389	123	119	-
	利用者数	10,959	773	2,171	4,823	1,171	2,021	-

※中央公民館は福祉会館の利用者数に含む

資料：公民館

福祉会館の利用状況

区分	平成27年度			平成28年度		
	団体数	利用回数	利用者数	団体数	利用回数	利用者数
総数	7,993	10,160	190,490	8,604	10,028	186,680
官公署	654	1,103	24,656	535	1,022	11,960
学校・幼稚園等	231	360	9,320	184	250	3,819
文化団体	4,437	5,299	104,616	4,807	5,407	106,177
会社・事業所	938	1,374	23,207	753	1,085	16,732
一般会議・講演会・発表会	1,521	1,762	23,476	1,783	1,990	29,100
その他	212	262	5,215	542	274	18,892

資料：文化芸術課

市民会館の利用状況

区分	平成27年度	平成28年度
総数	158	112
官公署	55	49
学校・幼稚園等	28	22
文化団体	41	28
興業団体	0	3
会社・事業所	11	2
一般	21	7
その他	2	1

資料：文化芸術課

市民会館の催物別利用状況

区分	平成27年度		平成28年度	
	総公演回数	総入場者数	総公演回数	総入場者数
総数	352	54,478	262	35,163
演奏会	53	15,200	71	12,020
歌謡・演芸	25	8,600	28	8,200
映画	12	1,560	8	2,010
演劇	6	1,850	6	1,015
大会式典	21	8,050	11	3,620
舞踊	16	5,480	8	2,130
講演会	17	8,300	12	3,743
リハーサル	155	4,298	72	1,925
準備・仕込み	47	1,140	46	500

資料：文化芸術課

図書館利用状況

区分		平成26年度		平成27年度		平成28年度	
		取手	ふじしろ	取手	ふじしろ	取手	ふじしろ
開館日数		287	288	287	288	274	284
図書貸出	利用者数	137,577	89,324	138,515	86,842	132,531	81,937
	1日平均利用者数	479	310	483	302	484	289
レファレンス ルーム	利用者数	5,311	-	5,064	-	4,305	-
	1日平均利用者数	19	-	18	-	16	-
学習室・閲覧室	利用者数	16,391	-	16,108	-	14,082	-
	1日平均利用者数	57	-	56	-	51	-

※取手図書館の図書貸出には、公民館等図書室含む

資料：図書館

図書館等蔵書数

平成29年4月1日現在

区分	図書			雑誌		
	一般	児童	計	一般	児童	計
総数	252,711	98,522	351,233	7,634	631	8,265
取手図書館	107,136	28,465	135,601	3,161	323	3,484
戸頭図書室	33,449	23,097	56,546	3,582	234	3,816
ふじしろ図書館	99,522	38,213	137,735	891	74	965
小文間公民館	1,371	994	2,365	-	-	-
寺原公民館	2,679	1,839	4,518	-	-	-
永山公民館	2,197	2,417	4,614	-	-	-
ゆうあいプラザ	6,357	3,497	9,854	-	-	-

資料：図書館

グリーンスポーツセンター利用状況

区分	平成26年度	平成27年度	平成28年度
総数	324,981	343,824	350,306
室内プール	115,313	123,837	129,360
遊水プール	15,507	16,558	14,983
トレーニング室	54,601	58,803	62,296
第1体育室	65,398	63,870	62,668
第2体育室	10,203	11,609	11,401
柔道場	14,118	15,075	14,648
剣道場	10,563	9,938	9,004
弓道場	10,689	11,748	13,783
その他	28,689	32,386	32,163

資料：スポーツ生涯学習課

藤代スポーツセンター利用状況

区分	平成26年度	平成27年度	平成28年度
総数	65,379	68,315	68,107
体育館	30,879	34,971	35,651
レクリエーション室	5,089	4,798	5,333
会議室	638	1,061	840
野球場	9,682	9,083	8,904
多目的グラウンド	7,822	7,932	7,688
テニスコート	11,269	10,470	9,691

資料：スポーツ生涯学習課

藤代武道場利用状況

区分	平成26年度	平成27年度	平成28年度
総数	24,718	27,362	25,017
柔道場	9,473	10,867	10,137
剣道場	12,446	12,702	10,862
弓道場	2,413	3,296	3,136
師範控室	386	497	882

資料：スポーツ生涯学習課

働く婦人の家利用状況

区分	平成26年度	平成27年度	平成28年度
利用者総数	47,231	47,854	45,370
婦人労働者	4,287	4,314	3,276
家庭主婦	29,049	28,867	27,635
その他	13,895	14,673	14,459
開館日数	332	332	333
一日平均利用者数	142	144	136

資料：産業振興課

勤労青少年ホーム利用状況

区分	平成26年度			平成27年度			平成28年度		
	総数	男	女	総数	男	女	総数	男	女
利用者総数									
婦人労働者	717	491	226	375	194	181	524	275	249
家庭主婦	557	459	98	236	152	84	437	256	181
その他	160	32	128	139	42	97	87	19	68
開館日数	332			332			333		
一日平均利用者数	2			1			1		

資料：産業振興課

勤労青少年体育センター利用状況

区分	平成26年度	平成27年度	平成28年度
利用件数	491	441	545
利用総人数	5,507	5,657	7,001
延日数	243	199	247
一日平均利用者数	23	28	28

資料：産業振興課

取手市の文化財

国指定重要文化財

区分	名称	所在地	管理者又は所有者	指定年月日
建造物	竜禅寺三仏堂	米ノ井 467	龍禅寺	昭和 51 年 5 月 20 日

県指定文化財

区分	名称	所在地	管理者又は所有者	指定年月日
史跡	本多作左衛門重次墳墓	台宿 2 丁目 3167	本願寺	昭和 9 年 8 月 3 日
史跡	大日山古墳	岡 1179	岡神社	昭和 14 年 2 月 1 日
天然記念物	地藏ケヤキ	下高井 1306	高源寺	昭和 14 年 3 月 6 日
建造物	旧取手宿本陣 染野家住宅主屋・土蔵 附表門	取手 2 丁目 16-41	取手市	平成 8 年 1 月 25 日 追加 平成 26 年 1 月 27 日
建造物	長禅寺三世堂	取手 2 丁目 9-1	長禅寺	平成 16 年 1 月 8 日
建造物	東漸寺 観音堂・山門 附宮殿, 棟札	本郷 3 丁目 9-19	東漸寺	平成 27 年 1 月 22 日

市指定文化財

区分	名称	所在地	管理者又は所有者	指定年月日
建造物	八坂神社 本殿・拝殿	東 1 丁目 2-9	八坂神社	昭和 56 年 2 月 3 日
建造物	白山神社 本殿	野々井 1697	白山神社	昭和 56 年 2 月 3 日
史跡	旧取手宿本陣	取手 2 丁目 16-41	取手市	昭和 62 年 1 月 1 日
史跡	中妻貝塚	小文間 4269-1, 4270-1	取手市	平成 8 年 4 月 1 日
		小文間 4263-4, 4302-3	福永寺	平成 11 年 4 月 1 日
彫刻	木造 阿弥陀如来坐像	山王 89	金仙寺	平成 18 年 4 月 1 日
工芸品	絹本金箔地刺繍积迦涅槃図 附裏書, 旧軸木	宮和田 393	信楽寺	平成 22 年 12 月 24 日

資料：教育総務課

建設

10

10. 建設

建築確認件数

区分	平成26年度	平成27年度	平成28年度
総数	524	555	542
専用住宅	424	486	461
併用住宅	6	4	6
共同住宅	4	3	3
長屋住宅	39	31	29
旅館・ホテル	-	-	-
店舗	12	8	13
事務所	2	3	3
病院・診療所	1	-	1
学校	4	1	2
倉庫・物置	5	5	4
工場	7	2	2
その他	20	12	18

資料：建築指導課

用途地域

各年4月1日現在

区分	平成28年		平成29年	
	面積 (ha)	市街化区域内 構成比 (%)	面積 (ha)	市街化区域内 構成比 (%)
市街化区域	1,809	100.0	1,809	100.0
第一種低層住居専用地域	412	22.8	412	22.8
第二種低層住居専用地域	41	2.3	41	2.3
第一種中高層住居専用地域	432	23.9	432	23.9
第二種中高層住居専用地域	152	8.4	152	8.4
第一種住居地域	316	17.5	316	17.5
第二種住居地域	95	5.2	95	5.2
準住居地域	75	4.1	75	4.1
近隣商業地域	79	4.4	79	4.4
商業地域	28	1.6	28	1.6
準工業地域	44	2.4	44	2.4
工業地域	71	3.9	71	3.9
工業専用地域	64	3.5	64	3.5
市街化調整区域	5,185	...	5,185	...

資料：都市計画課

道路状況（市道）

各年3月31日現在

区分		平成28年	平成29年
実延長	(m)	965,495	966,819
実面積	(㎡)	4,631,681	4,656,970
種類別内訳	道路延長 (m)	963,454	964,557
	橋梁延長 (m)	2,041	2,261
改良内訳	改良済延長 (m)	374,871	377,988
	未改良延長 (m)	590,624	588,830
	改良率 (%)	38.9	39.2
舗装内訳	舗装済延長 (m)	738,956	740,462
	未舗装延長 (m)	226,539	226,357
	舗装率 (%)	76.7	76.8

資料：管理課

市営住宅

各年4月1日現在

区分	平成28年			平成29年		
	構造	面積 (㎡)	戸数	構造	面積 (㎡)	戸数
宮和田住宅	木造 (平屋)	23.1	2	木造 (平屋)	23.1	2
舟山住宅	〃 (〃)	32.2	10	〃 (〃)	32.2	8
南住宅	〃 (〃)	31.6	6	〃 (〃)	31.6	4
第二南住宅	簡耐 (〃)	36.5	12	簡耐 (〃)	36.5	12
	〃 (〃)	31.4	4	〃 (〃)	31.4	4
野々井住宅	〃 (〃)	36.5	10	〃 (〃)	36.5	10
	〃 (〃)	31.4	10	〃 (〃)	31.4	10
第二野々井住宅	〃 (〃)	31.4	15	〃 (〃)	31.4	15
西方住宅	〃 (〃)	36.5	25	〃 (〃)	36.5	25
大利根住宅	〃 (2階建)	39.5	44	〃 (2階建)	39.5	44
	〃 (〃)	42.7	77	〃 (〃)	42.7	77
駒場住宅	〃 (〃)	42.7	14	〃 (〃)	42.7	14
駒場住宅A	中耐 (4階建)	46.6	32	中耐 (4階建)	46.6	32
駒場住宅B	〃 (〃)	46.6	24	〃 (〃)	46.6	24

資料：管理課

10. 建設

土地取引状況

年次	総数		うち法人	
	件数	面積 (ha)	件数	面積 (ha)
平成24年	943	30.0	163	10.6
25年	1,202	45.2	252	23.2
26年	1,042	35.6	211	12.1
27年	1,243	47.9	292	26.8
28年	1,163	47.9	311	26.8

資料：茨城県水・土地計画課

公園

各年4月1日現在

区分	平成28年		平成29年	
	施設数	面積 (ha)	施設数	面積 (ha)
街区公園	140	23.70	140	23.70
近隣公園	6	18.08	6	18.08
都市緑地	5	34.90	5	34.90
地区公園	1	9.98	1	9.98
緑道	3	2.25	3	2.25
その他の公園	74	13.59	66	15.88
県設置公園	3	6.43	3	6.74

資料：水とみどりの課

運輸

11

11. 運輸

乗車人数（JR東日本）

区分	平成 27 年度一日平均乗車人数	平成 28 年度一日平均乗車人数
取手駅	28,450	28,068
藤代駅	6,552	6,510

資料：JR東日本

乗降人数（関東鉄道）

平成 28 年度

区分	乗車客数		乗降者人数	一日平均乗降人数
	総数	うち定期		
取手駅	2,092,775	1,233,060	4,106,732	11,345
西取手駅	438,286	280,680	919,912	2,543
寺原駅	349,147	200,820	710,852	1,963
新取手駅	363,599	201,990	731,520	2,021
ゆめみ野駅	266,958	160,380	533,678	1,474
稲戸井駅	266,406	162,300	535,077	1,478
戸頭駅	1,086,738	824,760	2,171,505	6,012

資料：関東鉄道(株)

乗合自動車乗降人数

平成 28 年度

区分	路線数（路線）	運行回数（便）	1日平均乗降人数	年間乗降人数
			取手駅（人）	取手駅（人）
関東鉄道	13	190,646	8,712	3,179,880
大利根交通	1	48,470	1,832	668,804

資料：関東鉄道(株)・大利根交通(株)

自動車車両台数

平成29年3月31日現在（単位：台）

区分	総数	自家用	営業用
総数	41,994	41,264	730
貨物			
普通車	1,098	736	362
小型四輪車	2,140	2,113	27
被牽引車	7	3	4
乗用			
普通車	16,006	16,001	5
小型車	20,367	20,273	94
乗合用			
普通車	91	24	67
小型車	69	49	20
特種用途車	721	570	151
大型特殊車	35	35	-
その他（二輪）	1,460	1,460	-

※その他（二輪）は総排気量が250ccを超えるもの

資料：土浦自動車検査登録事務所

軽自動車登録台数

各年4月1日現在（単位：台）

年	総数	軽自動車			小型特殊自動車		二輪小型 自動車	原付 自転車
		軽二輪	軽四輪貨物	軽乗用車	農耕用車	その他		
平成25年	29,255	1,081	4,553	15,237	1,235	44	1,424	5,681
26年	30,161	1,050	4,477	16,438	1,194	43	1,459	5,500
27年	31,047	1,029	4,469	17,537	1,187	47	1,436	5,342
28年	31,275	1,038	4,360	18,058	1,155	53	1,457	5,154
29年	31,173	1,052	4,294	18,265	1,139	49	1,443	4,931

資料：課税課

保健・衛生・公害・ガス

12

12. 保健・衛生・公害・ガス

医療施設数

各年3月31日現在

区分	平成27年	平成28年	平成29年
総数	160	160	160
病院	8	8	8
一般診療所	58	58	56
歯科診療所	55	56	57
薬局	39	38	39

資料：保健センター（竜ヶ崎保健所）

病床数

各年3月31日現在

区分	平成27年	平成28年	平成29年
総計	1,168	1,168	1,164
病院（計）	1,117	1,117	1,113
（精神）	127	127	127
（感染症）	8	8	8
（療養）	146	146	146
（一般）	836	836	832
一般診療所	51	51	51

資料：保健センター（竜ヶ崎保健所）

がん検診実施状況

(単位：人)

区分	平成26年度		平成27年度		平成28年度	
	受診者	要精検者	受診者	要精検者	受診者	要精検者
胃がん	1,988	160	2,060	259	1,654	190
大腸がん	3,751	275	4,211	330	3,206	242
肺がん	10,665	268	10,657	264	10,868	189
レントゲン検査						
喀痰検査	167	-	194	1	184	-
子宮がん	2,506	82	2,131	63	2,362	70
乳がん	2,686	207	2,450	164	2,289	148
前立腺がん	2,445	212	2,544	229	2,436	228

資料：保健センター

母子保健事業実施状況

(単位：人)

区分	平成26年度	平成27年度	平成28年度
妊婦教室	414	174	156
すくすく教室(離乳食教室)	365	245	289
4ヶ月児健診	645	615	642
育児相談(5ヵ月～2歳児)	343	851	1,011
1歳6ヶ月児健診	744	640	686
3歳児健診	723	484	692
健康教育(フッ素塗布)	408	84	254
妊婦委託健康診査	7,875	7,609	7,743
乳児委託健康診査	1,017	1,042	1,033

資料：保健センター

予防接種実施状況

(単位：人)

区分	平成26年度	平成27年度	平成28年度
BCG（3～6か月未満）	654	631	655
三種混合（DPT）	275	21	1
四種混合（DPT-IPV）	2,568	2,569	2,620
二種混合（DT）	575	712	537
日本脳炎	3,122	2,808	2,786
高齢者インフルエンザ	14,799	14,630	15,328
ポリオ（不活化ワクチン）	1,158	401	253
風しん	-	-	-
麻しん	-	-	-
麻しん・風しん混合	1,475	1,378	1,385
ヒブ	2,745	2,523	2,638
小児用肺炎球菌	2,728	2,508	2,651
子宮頸がん	5	2	-
* 以下H26年10月から開始			
水ぼうそう	1,072	1,210	1,133
高齢者肺炎球菌	1,435	2,259	2,205
* 以下H28年10月から開始			
B型肝炎			1,063

資料：保健センター

健康増進事業等実施状況

(単位：人)

区分	平成26年度	平成27年度	平成28年度
ヘルスアップ健診	594	826	918
骨粗鬆症検診	222	220	233
肝炎ウイルス検診	1,689	1,331	676
健康相談	2,040	966	794
健康教育	1,513	1,699	1,706
家庭訪問	514	361	179
こころの健康相談	17	22	33

資料：保健センター

ごみ処理状況

各年3月31日現在

区分	平成26年度	平成27年度	平成28年度
収集世帯数 (世帯)	46,648	47,215	47,601
収集人口 (人)	109,184	108,781	108,278
収集量 (t)	29,964	30,337	29,915
収集車 (台)	47	46	46

資料：環境対策課

し尿処理状況

各年3月31日現在

区分	平成26年度	平成27年度	平成28年度
収集世帯数 (世帯)	1,903	1,776	1,667
収集量 (浄化槽汚泥含む) (Kg)	22,549	22,188	21,668

資料：環境対策課

上水道の状況

区分	平成26年度	平成27年度	平成28年度
給水区域内人口 (人)	106,791	106,289	105,792
給水人口 (人)	100,689	101,144	100,951
普及率 (%)	94.3	95.2	95.0
年間配水量 (千m ³)	10,370	10,113	9,958
年間有収水量 (千m ³)	9,195	9,210	9,141

資料：環境対策課

下水道の状況

区分	平成26年度	平成27年度	平成28年度
行政区域内人口 (人)	109,184	108,781	108,278
供用開始区域 面積 (ha)	1,312.9	1,342.1	1356.3
人口 (人)	76,968	78,776	78,815
行政区域内人口に対する割合 (%)	70.5	72.4	72.8
水洗化人口 (人)	72,762	73,385	73,445
供用開始区域内人口に対する水洗化の人口割合 (%)	94.5	93.2	93.2

※公共下水道の範囲、区域外については除外 外国人を含む

資料：下水道組合

公害苦情発生件数

区分	平成26年度	平成27年度	平成28年度
計	22	20	49
ばい煙	2	-	-
汚水	-	-	-
悪臭	1	5	2
騒音	7	6	8
振動	-	-	2
その他	12	9	37

資料：環境対策課

光化学スモッグ注意報等発令状況

	平成26年度		平成27年度		平成28年度	
	予報	注意報	予報	注意報	予報	注意報
計	6	4	4	2	0	0
4月	-	-	-	-	-	-
5月	-	-	-	-	-	-
6月	1	1	1	-	-	-
7月	1	-	2	2	-	-
8月	4	3	1	-	-	-
9月	-	-	-	-	-	-
10月	-	-	-	-	-	-

※測定場所：竜ヶ崎保健所・取手市役所・江戸崎公民館 発令地域：竜ヶ崎地域

資料：環境対策課

ガス需要状況

区分	平成26年度		平成27年度		平成28年度		
	東日本ガス	東京ガス	東日本ガス	東京ガス	東日本ガス	東京ガス	
総数	供給戸数 (戸)	25,163	3,768	25,277	3,860	25,362	3,935
	使用量 (千 m^3)	22,933	12,054	22,243	12,512	21,690	12,826
家庭用	供給戸数 (戸)	24,453	3,725	24,574	3,813	24,659	3,888
	使用量 (千 m^3)	8,587	1,441	8,236	1,404	8,164	1,478
商業用	供給戸数 (戸)	506	19	501	21	493	19
	使用量 (千 m^3)	3,053	163	2,985	147	2,970	140
工業用	供給戸数 (戸)	5	5	5	5	6	5
	使用量 (千 m^3)	9,946	10,383	9,628	10,898	9,099	11,131
その他	供給戸数 (戸)	199	19	197	21	204	22
	使用量 (千 m^3)	1,346	66	1,394	62	1,457	76

資料：東日本ガス株式会社・東京ガス株式会社

社会・福祉

13

13. 社会・福祉

国民健康保険加入状況

区分	平成26年度		平成27年度		平成28年度	
	世帯	人員	世帯	人員	世帯	人員
被保険者数	19,639	32,732	19,319	31,476	19,392	29,208
被保険者資格取得者数	-	5,193	-	5,103	-	4,934
被保険者資格喪失者数	-	6,084	-	6,359	-	7,202

資料：国保年金課

国民健康保険給付状況

区分		平成26年度	平成27年度	平成28年度
療養給付金	件数	485,889	479,570	462,868
	給付額 (千円)	7,353,207	7,214,779	6,954,838
	1件あたり (円)	15,134	15,044	15,026
療養費	件数	11,353	10,899	9,909
	給付額 (千円)	83,526	80,274	69,870
	1件あたり (円)	7,357	7,365	7,051
出産育児一時金	件数	86	83	82
	給付金 (千円)	35,880	34,716	34,312
葬祭費	件数	203	203	192
	給付金 (千円)	10,150	10,150	9,600

資料：国保年金課

国民年金の状況

(単位：人)

区分		平成26年度	平成27年度	平成28年度
拠出年金 (人)	被保険者数	22,586	21,648	20,489
	受給者数	31,099	32,709	33,624
福祉年金受給権者数 (人)	総数	586	593	626
	老齢	-	-	-
	障害	586	593	626

資料：国保年金課

拠出年金給付状況

区分		平成26年度	平成27年度	平成28年度
計	人数 (人)	31,099	32,709	33,624
	金額 (千円)	20,540,724	21,675,442	22,379,185
老齢基礎年金	人数 (人)	29,767	31,438	32,390
	金額 (千円)	19,850,296	20,994,929	21,688,506
老齢(通算)年金	人数 (人)	470	406	347
	金額 (千円)	106,407	92,966	80,725
障害年金	人数 (人)	693	692	711
	金額 (千円)	517,110	518,693	540,939
遺族年金	人数 (人)	154	160	164
	金額 (千円)	61,585	64,455	65,534
寡婦年金	人数 (人)	15	13	12
	金額 (千円)	5,326	4,399	3,481

資料：国保年金課

福祉年金給付状況

区分	平成26年度		平成27年度		平成28年度	
	人数	金額(千円)	人数	金額(千円)	人数	金額(千円)
計	586	487,630	593	503,628	626	531,944
老齢福祉年金	-	-	-	-	-	-
障害基礎年金	586	487,630	593	503,628	626	531,944

資料：国保年金課

医療福祉費支給状況

区分		平成26年度	平成27年度	平成28年度
小児	受給者数 (人)	7,224	8,602	9,627
	受診件数 (件)	81,658	91,018	115,534
	支払額 (千円)	133,559	154,428	172,012
	一人当支払額 (円)	18,488	17,952	17,868
母子家庭の母子	受給者数 (人)	1,706	1,571	1,537
	受診件数 (件)	14,659	13,483	18,445
	支払額 (千円)	42,405	45,782	43,103
	一人当支払額 (円)	24,856	29,141	28,043
父子家庭の父子	受給者数 (人)	154	164	161
	受診件数 (件)	935	915	1,924
	支払額 (千円)	2,774	2,996	2,898
	一人当支払額 (円)	18,013	18,265	17,997
妊産婦	受給者数 (人)	362	348	398
	受診件数 (件)	3,000	2,736	4,773
	支払額 (千円)	22,706	23,490	22,893
	一人当支払額 (円)	62,724	67,498	57,518
高齢重度心身 障害者等	受給者数 (人)	759	733	1,291
	受診件数 (件)	14,832	14,985	15,491
	支払額 (千円)	169,158	156,048	137,365
	一人当支払額 (円)	222,870	212,888	106,402
重度心身障害者等	受給者数 (人)	1,234	1,250	707
	受診件数 (件)	28,707	30,003	8,483
	支払額 (千円)	139,478	135,576	142,907
	一人当支払額 (円)	113,029	108,460	202,131
ぬくもり医療支援 事業	受給者数 (件)	3,876	4,273	3,551
	受診件数 (件)	36,088	40,518	34,812
	支払額 (千円)	61,953	72,193	64,468
	一人当支払額 (円)	15,984	16,896	18,155
ぬくもり医療支援 事業 (小中学生入院分) 制度拡大前	小学生件数 (件)	-	-	-
	小学生支払額 (円)	-	-	-
	中学生件数 (件)	8	-	-
	中学生支払額 (円)	935,842	-	-

※妊産婦については、原則産婦人科受診の場合のみ有効

マル福制度：小学校6年生までの医療費及び中学校3年生までの入院、年齢拡大は平成26年10月から実施

ぬくもり医療：マル福制度対象外者及び中学校3年生までの医療費、年齢拡大は平成26年10月から実施

資料：国保年金課

介護保険 要介護（要支援）認定者数

各年度3月31日現在（単位：人）

区分	平成26年度	平成27年度	平成28年度
計	4,129	4,308	4,400
要支援1	459	464	407
要支援2	356	407	411
要介護1	1,028	1,073	1,166
要介護2	810	850	814
要介護3	540	559	595
要介護4	525	546	588
要介護5	411	409	419

資料：高齢福祉課

介護保険 サービス年間費用額

各年3月～2月利用（単位：千円）

区分	平成26年度	平成27年度	平成28年度
計	6,267,861	6,693,248	6,978,932
居宅サービス	3,287,133	3,554,668	3,324,589
地域密着型サービス	402,244	399,080	782,207
施設サービス	2,578,484	2,739,500	2,872,136

資料：高齢福祉課

介護保険 居宅介護（介護予防）サービス受給者数

各年4月～3月利用（単位：人）

区分	平成26年度	平成27年度	平成28年度
計	30,153	30,466	30,741
要支援1	2,736	2,699	2,064
要支援2	2,440	3,002	2,717
要介護1	9,312	9,103	9,841
要介護2	7,067	7,649	7,900
要介護3	4,131	3,833	3,895
要介護4	2,795	2,568	2,623
要介護5	1,672	1,612	1,701

資料：高齢福祉課

介護保険 地域密着型（介護予防）サービス受給者数

各年4月～3月利用（単位：人）

区分	平成26年度	平成27年度	平成28年度
計	1,659	1,535	6,258
要支援2	-	16	4
要介護1	348	368	2,331
要介護2	487	498	1,815
要介護3	506	292	1,124
要介護4	251	223	621
要介護5	67	138	363

資料：高齢福祉課

介護保険 施設介護サービス受給者数

各年4月～3月利用（単位：人）

区分	平成26年度	平成27年度	平成28年度
計	9,889	9,575	10,080
介護老人福祉施設	5,666	5,573	5,903
介護老人保健施設	3,862	3,749	3,950
介護療養型医療施設	361	253	227

資料：高齢福祉課

各種募金状況

区分		平成26年度	平成27年度	平成28年度
日赤募金	目標額 (千円)	15,075	14,576	14,568
	実績額 (千円)	12,241	11,347	11,292
	達成率 (%)	81.2	77.8	77.5
赤い羽根共同募金	目標額 (千円)	8,550	8,200	8,000
	実績額 (千円)	8,513	7,963	8,075
	達成率 (%)	99.6	97.1	100.9
歳末助け合い運動	目標額 (千円)	7,800	7,600	7,300
	実績額 (千円)	7,749	7,229	7,266
	達成率 (%)	99.3	95.1	99.5

資料：(社福)取手市社会福祉協議会・社会福祉課

生活保護世帯状況

各年度3月現在

区分	平成26年度		平成27年度		平成28年度		
	人数	世帯	人数	世帯	人数	世帯	
被保護者世帯数 (世帯)	-	693	-	737	-	778	
被保護者人員数 (人)	885	-	922	-	973	-	
保護率 千人あたり (%)	8.3	-	8.7	-	9.2	-	
扶助人員・世帯 (人、世帯)	生活扶助	761	598	798	632	837	666
	住宅扶助	708	557	760	604	786	629
	教育扶助	35	19	39	22	42	23
	介護扶助	167	163	173	171	186	183
	医療扶助	594	515	654	558	667	575

資料：社会福祉課

扶助費

(単位：千円)

区分	平成26年度	平成27年度	平成28年度
計	1,501,826	1,639,668	1,678,628
生活扶助	475,248	494,640	521,133
住宅扶助	220,140	235,043	246,137
教育扶助	5,141	4,433	5,423
介護扶助	56,517	60,855	71,052
医療扶助	728,351	831,075	820,251
その他	16,429	13,622	14,632

資料：社会福祉課

教育・保育施設一覧

平成29年4月1日現在

区分	施設名称	定員	児童数	
公立保育所	永山保育所	100	112	
	吉田保育所	120	99	
	舟山保育所	100	99	
	白山保育所	130	114	
	戸頭北保育所	90	84	
	中央保育所	120	99	
	久賀保育所	132	139	
私立保育園	取手保育園	90	89	
	ふたば保育園	50	42	
	育英保育園	90	89	
	たちばな保育園	90	90	
	共生保育園	60	60	
	稲保育園	90	90	
	戸頭東保育園	110	68	
認定こども園	幼保連携型	認定こども園 たかさごスクール取手	137	127
		認定こども園 たかさごスクール取手アネックス	16	16
		認定こども園 取手ふたば文化	239	190
		認定こども園 めぐみ幼稚園	142	120
		認定こども園 戸頭さくらの森	132	115
		認定こども園 みどりが丘幼稚園	256	202
	幼稚園型	光風台幼稚園	115	105
		取手幼稚園	55	26
		白山幼稚園	95	95
		あづま幼稚園	90	81
	公立幼稚園	藤代幼稚園	70	51
	私立幼稚園	チューリップ幼稚園	45	27
		チューリップ第二幼稚園	45	27
		つつみ幼稚園	280	210

資料：子育て支援課

とりでファミリーサポートセンター会員数の推移

区分	平成26年度	平成27年度	平成28年度
総数	631	627	547
利用会員	343	351	335
協力会員	242	235	174
両方会員	46	41	38

資料：子育て支援課

とりでファミリーサポートセンター援助内容別件数

区分	平成26年度	平成27年度	平成28年度
計	2,250	2,648	3,104
各施設への送り	229	277	312
各施設への迎え	372	446	915
学童帰宅後の援助	205	214	261
子供の病気時	1	8	12
保護者の急用・病気	52	42	16
保護者求職活動の臨時就労	19	11	73
その他	1,372	1,650	1,515

資料：子育て支援課

地域子育て支援センター利用状況

区分		平成26年度	平成27年度	平成28年度
白山地域子育て支援センター	利用延べ人数	8,972	9,048	8,958
	相談利用件数	950	910	1,455
戸頭地域子育て支援センター	利用延べ人数	10,336	10,729	10,210
	相談利用件数	1,034	918	1,497
藤代地域子育て支援センター	利用延べ人数	14,291	15,362	14,905
	相談利用件数	1,277	1,090	1,753
東部地域子育て支援センター	利用延べ人数	14,192	13,166	11,482
	相談利用件数	1,117	1,404	2,307
合計	利用延べ人数	47,791	48,305	45,555
	相談利用件数	4,378	4,322	7,012

資料：子育て支援課

統計

なあるほど
かわら版

ファミリーサポートとは

仕事と育児の両立のため、育児を必要とする市民と育児を提供できる市民が、自らの経験を生かしながら相互援助を行う事業のことです。

老人福祉センター施設利用状況

区分		平成26年度	平成27年度	平成28年度
あけぼの	利用者総数	52,942	53,731	49,673
	健康相談	234	-	-
	レクリエーション等	49,736	50,012	45,336
	老人クラブ	313	389	571
	その他	2,659	3,330	3,766
さくら荘	利用者総数	23,824	24,272	24,489
	健康相談	-	-	-
	レクリエーション等	20,357	18,733	18,142
	老人クラブ	-	-	-
	その他	3,467	5,539	6,347
かたらいの郷	利用者総数	107,685	90,727	77,547

資料：(社福)取手市社会福祉協議会・高齢福祉課

障害者福祉センター利用状況

区分		平成26年度	平成27年度	平成28年度
あけぼの	利用者総数	2,255	2,276	2,140
	障害福祉サービス	1,744	1,868	1,757
	地域生活支援事業	511	408	383
つつじ園	利用者総数	16,498	14,619	14,625
	障害福祉サービス	13,785	12,354	12,978
	地域生活支援事業	2,713	2,265	1,647
ふじしろ	利用者総数	5,973	5,830	5,929
	障害福祉サービス	5,973	5,830	5,929

資料：(社福)取手市社会福祉協議会

こども発達センター利用状況

区分	平成26年度	平成27年度	平成28年度
通園指導部門(延べ利用者数)	5,319	4,974	5,303
専門指導部門(延べ利用者数)	3,232	3,518	3,597
放課後等デイサービス(延べ利用者数)	533	552	471

資料：(社福)取手市社会福祉協議会

治安

14

14. 治安

交通事故発生状況

区分	平成26年次	平成27年次	平成28年次
件数	2,391	2,462	2,413
一日平均件数	6.55	6.75	6.59
死亡者数	-	4	5
負傷者数	391	282	356
一日平均死亡・負傷者数	1.07	0.77	0.99

資料：取手警察署

交通事故月別発生状況

区分	平成26年			平成27年			平成28年		
	件数	死亡者	負傷者	件数	死亡者	負傷者	件数	死亡者	負傷者
計	2,391	-	391	2,462	4	379	2,413	5	356
1月	193	-	36	212	2	41	191	1	35
2月	211	-	32	214	-	47	192	2	32
3月	216	-	34	211	-	34	196	1	31
4月	201	-	28	184	1	22	198	-	28
5月	201	-	34	196	-	34	200	-	23
6月	154	-	30	190	-	20	194	-	21
7月	212	-	36	202	-	21	189	-	15
8月	188	-	37	211	-	31	224	-	28
9月	193	-	43	205	1	34	173	-	49
10月	199	-	39	218	-	39	207	1	30
11月	193	-	22	203	-	28	228	-	35
12月	230	-	20	216	-	28	221	-	29

資料：取手警察署

刑法犯発生状況

区分	平成26年度		平成27年度		平成28年度	
	管内	市内	管内	市内	管内	市内
発生件数	1,900	1,043	1,564	851	1,476	763
凶悪犯	6	5	7	5	3	3
盗犯	1,467	800	1,215	657	1,144	575
粗暴犯	98	53	77	45	60	37
知能犯	60	30	68	35	40	21
その他	245	145	197	109	229	127

資料：取手警察署

刑法犯検挙状況

区分	平成26年度	平成27年度	平成28年度
検挙件数	483	461	481
凶悪犯	3	9	3
盗犯	304	331	367
粗暴犯	75	52	43
知能犯	27	10	10
その他	67	59	58

※数字は取手署管内

資料：取手警察署

性犯罪（暴力的）の被害件数・発生率の推移

区分			平成27年度		平成28年度	
			管内	市内	管内	市内
強姦	被害件数（件）		2	1	-	-
	被害発生率（件/10万人）		0.002	0.001	-	-
強制わいせつ	被害件数	男	1	1	1	1
		女	7	5	7	4

資料：取手警察署

14. 治安

性犯罪（暴力的以外）の被害件数の推移

区分		平成26年度		平成27年度		平成28年度	
		管内	市内	管内	市内	管内	市内
色情狙い窃盗	男	-	-	-	-	1	-
	女	4	2	17	6	21	3
公然わいせつ	男	-	-	-	-	-	-
	女	6	2	1	-	4	1
児童買春	男	-	-	-	-	-	-
	女	1	-	-	-	1	1

資料：取手警察署

配偶者からの暴力（殺人・傷害及び暴行）の検挙状況の推移

区分			平成26年度		平成27年度		平成28年度	
			管内	市内	管内	市内	管内	市内
総数	計	(件)	27	15	12	5	7	3
	うち夫から妻	(件)	18	10	11	4	7	3
傷害	計	(件)	3	2	1	-	3	1
	うち夫から妻	(件)	2	1	1	-	3	1
暴行	計	(件)	25	14	11	5	4	2
	うち夫から妻	(件)	17	9	10	4	4	2

※内縁関係にある者を含む

資料：取手警察署

ストーカー規制法の適用状況の推移

区分	平成26年度		平成27年度		平成28年度	
	管内	市内	管内	市内	管内	市内
警告	13	8	20	6	9	5
仮の命令	17	8	-	-	-	-
禁止命令等	-	-	2	2	-	-
検挙数	13	8	2	2	-	-
ストーカー行為罪	17	8	11	8	-	-
禁止命令等違反	-	-	-	-	-	-

資料：取手警察署

統計
なあるほど
かわら版

—県内44市町村の中で取手市は—

火災発生件数（10万人当り）	17.75件	43位	平成26年
交通事故発生件数（千人当り）	2.65件	36位	平成27年
交通事故死傷者数（10万人当り）	359.4人	36位	平成27年
刑法犯認知件数（千人当り）	9.03件	24位	平成27年

資料 市町村早わかり（県統計課）

消防

15

15. 消防

消防力

平成29年4月1日現在

区分	保有数	区分	保有数
消防本部 (箇所)	1	ポンプ車 (台)	24
消防署 (箇所)	4	水槽付ポンプ車 (台)	4
出張所 (箇所)	1	小型動力ポンプ付積載車 (台)	16
消防職員 (人)	160	高規格救急自動車 (台)	6
消防分団 (箇所)	35	指令車及びその他の車両 (台)	5
消防団員 (人)	542	防火水槽 (箇所)	717
はしご車 (台)	1	消火栓 (箇所)	889
救助工作車 (台)	1	飲料水兼用型防火水槽 (箇所)	3
化学車 (台)	1		

資料：消防本部

原因別火災発生状況

区分	平成26年度	平成27年度	平成28年度
総数	19	21	18
たばこ	2	4	1
火遊び	1	-	-
たき火	-	-	-
マッチ・ライター	-	1	-
風呂かまど	-	-	-
こたつ	-	-	-
ストーブ	-	-	-
電気器具	4	1	-
ガスコンロ	1	2	1
放火の疑い	1	4	1
不明	4	4	6
その他	6	5	9

資料：消防本部

火災損害状況

区分		平成26年度	平成27年度	平成28年度
計	損害額 (千円)	61,209	14,981	89,515
建物	損害額 (千円)	60,679	14,233	89,398
	焼損床面積 (㎡)	331.81	182.6	587.82
林野	損害額 (千円)	-	-	-
	焼失面積 (㎡)	-	-	-
車両	損害額 (千円)	390	228	77
	焼失台数 (台)	3	2	2
その他	損害額 (千円)	140	520	40

資料：消防本部

救急車出動件数

区分	平成26年度	平成27年度	平成28年度
総数	4,496	4,492	4,584
急病	2,927	2,915	3,016
交通	347	392	360
一般負傷	687	774	732
運動競技	24	27	29
加害	38	21	20
自損行為	46	34	39
火災	17	11	25
労働災害	16	29	24
水難事故	5	4	4
自然災害	-	-	-
転院搬送	331	278	282
その他	58	37	53

資料：消防本部

救助出動件数

区分	平成26年度	平成27年度	平成28年度
総数	48	42	47
火災	11	3	10
交通事故	12	18	16
水難事故	4	2	3
自然災害	—	—	—
機械による事故	1	2	—
建物等による事故	—	1	1
ガス及び酸欠事故	—	—	—
爆発事故	—	—	—
その他の事故	20	16	17

資料：消防本部

行政・選挙

16

16. 行政・選挙

歴代市長

代	氏名	就任期間
初	中村 金左衛門	昭 45. 10. 1 ~昭 46. 3. 12
2	海老原 一 雄	昭 46. 3. 14 ~昭 50. 3. 12
3	海老原 一 雄	昭 50. 4. 27 ~昭 54. 3. 3
4	菊 地 勝志郎	昭 54. 4. 22 ~昭 58. 4. 21
5	菊 地 勝志郎	昭 58. 4. 24 ~昭 62. 4. 23
6	菊 地 勝志郎	昭 62. 4. 26 ~平 3. 4. 25
7	菊 地 勝志郎	平 3. 4. 26 ~平 7. 4. 25
8	大 橋 幸 雄	平 7. 4. 26 ~平 11. 4. 25
9	大 橋 幸 雄	平 11. 4. 26 ~平 15. 4. 25
10	塚 本 光 男	平 15. 4. 27 ~平 19. 4. 26
11	藤 井 信 吾	平 19. 4. 27 ~平 23. 4. 26
12	藤 井 信 吾	平 23. 4. 27 ~平 27. 4. 26
13	藤 井 信 吾	平 27. 4. 27 ~

資料：人事課

歴代副市長

代	氏名	就任期間
初	小 林 靖 男	平 17. 3. 28 ~平 18. 3. 31 ※1
2	内 藤 栄	平 19. 4. 1 ~平 19. 5. 2 ※2
3	渡 邊 茂	平 20. 4. 1 ~平 23. 5. 31
4	貫 名 功 二	平 23. 6. 3 ~平 27. 5. 31
5	野 口 龍 一	平 27. 6. 1 ~

※1 取手市副市長の設置に関する条例（H17. 3. 25）による

※2 地方自治法改正（H19. 4. 1施行）「助役に代えて副市長を置く」による

資料：人事課

歴代助役

資料：人事課

代	氏名	就任期間
初	吉 本 武	昭 45. 10. 1 ~ 昭 45. 12. 21
2	大 谷 俊 雄	昭 46. 6. 1 ~ 昭 50. 5. 31
3	大 谷 俊 雄	昭 50. 6. 1 ~ 昭 54. 5. 31
4	浅 賀 隆 一	昭 54. 10. 1 ~ 昭 58. 4. 30
5	海老原 平	昭 58. 5. 1 ~ 昭 62. 4. 30
6	海老原 平	昭 62. 5. 1 ~ 平 3. 4. 30
7	海老原 平	平 3. 5. 1 ~ 平 7. 4. 30
8	渡 邊 邦 光	平 7. 8. 3 ~ 平 11. 8. 2
9	小 林 正 典	平 10. 4. 1 ~ 平 13. 3. 31
10	大 澤 健 治	平 13. 4. 1 ~ 平 15. 3. 31
11	内 藤 栄	平 15. 5. 21 ~ 平 19. 3. 31

歴代収入役

代	氏名	就任期間
初	野 口 重 郎	昭 46. 1. 22 ~ 昭 50. 1. 21
2	野 口 重 郎	昭 50. 1. 22 ~ 昭 54. 1. 21
3	野 口 重 郎	昭 54. 1. 22 ~ 昭 58. 1. 21
4	海老原 善 一	昭 58. 5. 1 ~ 昭 62. 4. 30
5	海老原 善 一	昭 62. 5. 1 ~ 平 3. 4. 30
6	海老原 善 一	平 3. 5. 1 ~ 平 7. 4. 30
7	坂 場 庸 克	平 7. 8. 3 ~ 平 11. 8. 2
8	斉 藤 茂 雄	平 12. 4. 1 ~ 平 16. 3. 31
9	赤 坂 洋 美	平 16. 6. 14 ~ 平 20. 3. 31

資料：人事課

審議会委員の女性割合

(単位：人)

	平成26年度	平成27年度	平成28年度
審議会数	51	48	51
女性不在審議会	5	6	6
委員総数	864	807	802
女性委員数	244	210	212
女性委員割合	28.2%	26.0%	26.4%

資料：市民協働課

職員数

平成29年4月1日現在

区分	総数			事務 職員	技術 職員	保育士	看護師 保健師	消防 職員	技能労 務職員
	計	男	女						
計	793	504	289	449	31	86	28	160	39
市長部局	518	274	244	356	31	86	28	-	17
議会事務局	7	6	1	7	-	-	-	-	-
農業委員会事務局	3	3	0	3	-	-	-	-	-
監査委員事務局	3	2	1	3	-	-	-	-	-
教育委員会	102	63	39	80	-	-	-	-	22
消防(本部・署)	160	156	4	-	-	-	-	160	-

資料：人事課

市職員の管理職の女性の人数・割合

(単位：人)

	平成26年度	平成27年度	平成28年度
男性	87	88	80
女性	2	6	7
総数	89	94	87
比率	2.3%	6.4%	8.0%

資料：市民協働課

市職員の係長以上職の女性の人数・割合

(単位：人)

	平成26年度	平成27年度	平成28年度
男性	301	305	296
女性	33	36	41
総数	334	341	337
比率	9.9%	10.6%	12.2%

資料：市民協働課

選挙別投票状況

区分	当日有権者数			投票者数			投票率 (%)
	総数	男	女	総数	男	女	
参議院議員 平 22. 7. 11	93,010	45,841	47,169	54,959	27,632	27,327	59.09
県議会議員 平 22. 12. 12	92,252	45,394	46,858	41,074	20,514	20,560	44.52
市長 平 23. 4. 24	91,835	45,182	46,653	45,498	22,249	23,249	49.54
市議会議員補欠 平 23. 4. 24	91,835	45,182	46,653	45,453	22,220	23,233	49.49
市議会議員 平 24. 1. 29	91,773	45,165	46,608	44,598	21,474	23,124	48.60
衆議院議員 平 24. 12. 16	92,015	45,263	46,752	56,426	28,338	28,088	61.32
参議院議員 平 25. 7. 21	91,715	45,117	46,598	49,717	25,072	24,645	54.21
県知事 平 25. 9. 8	91,090	44,792	46,298	31,658	15,892	15,766	34.75
県議会議員補欠 平 25. 9. 8	91,090	44,792	46,298	31,447	15,789	15,658	34.52
衆議院議員 平 26. 12. 14	91,361	44,905	46,456	51,895	26,081	25,814	56.80
県議会議員 平 26. 12. 14	90,633	44,534	46,099	51,495	25,918	25,577	56.82
市長 平 27. 4. 26	90,138	44,305	45,833	37,477	18,496	18,981	41.58
市議会議員補欠 平 27. 4. 26	90,138	44,305	45,833	37,459	18,487	18,972	41.56
市議会議員 平 28. 1. 24	90,510	44,510	46,000	42,737	20,808	21,929	47.22
参議院議員 平 28. 7. 10	92,827	45,683	47,144	48,841	24,561	24,280	52.62
県知事 平 29. 8. 27	91,645	45,008	46,637	35,171	17,449	17,722	38.38
衆議院議員 平 29. 10. 22	92,371	45,424	46,947	48,633	24,309	24,324	52.65

資料：選挙管理委員会

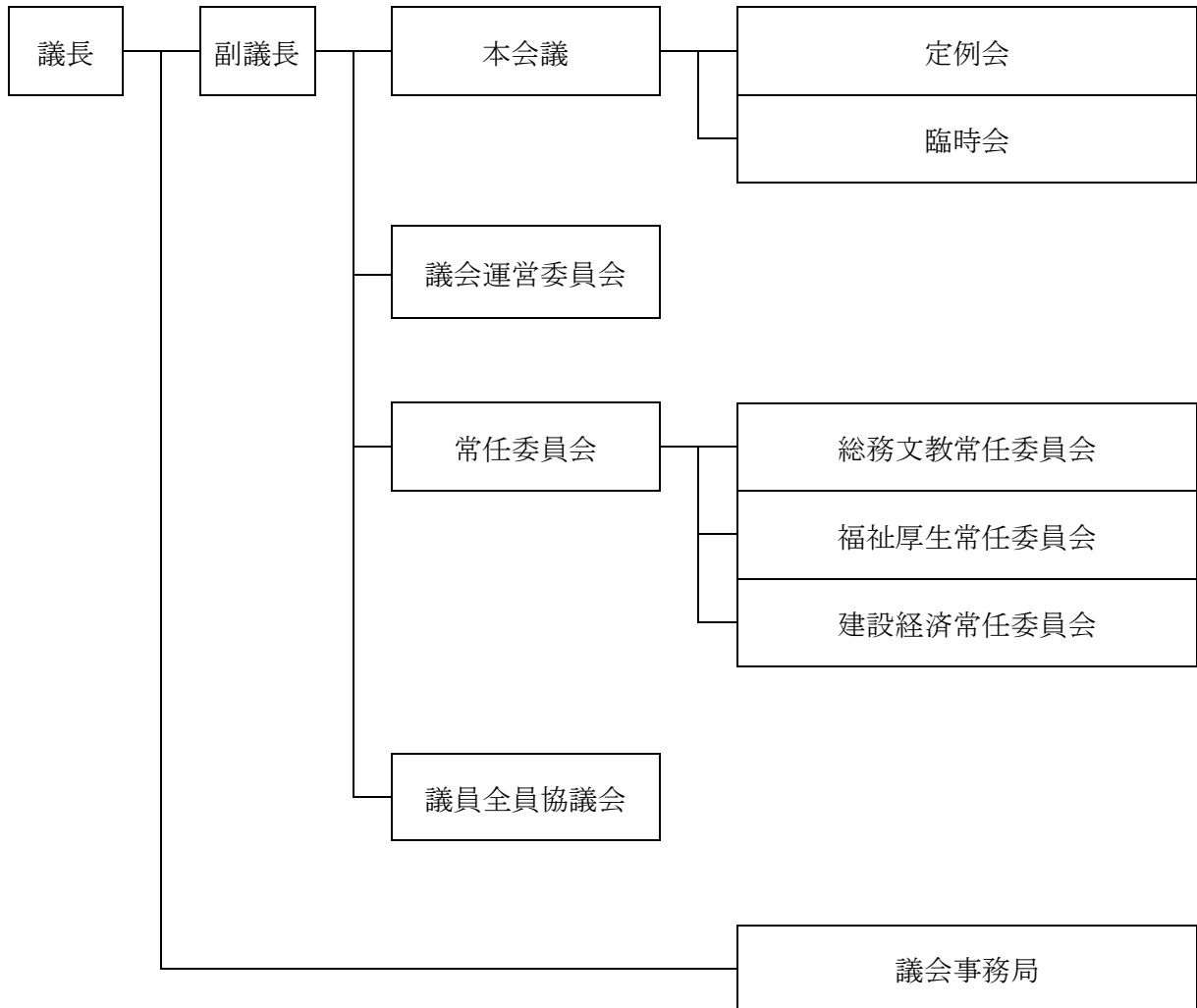
注意）国政選挙（衆議院議員及び参議院議員）については、在外選挙人を含まない数値となっております。

議会

17

17. 議会

市議会の機構



資料：議会事務局

歴代議長

代	氏名	就任期間
初	染谷 幸三郎	昭45.10.1 ~昭46.1.21
2	飯田 亀次郎	昭46.3.1 ~昭47.2.14
3	関根 精市	昭47.2.22 ~昭49.2.15
4	斎藤 宇一郎	昭49.2.15 ~昭51.2.14
5	貝塚 庄吉	昭51.2.15 ~昭53.2.14
6	貝塚 庄吉	昭53.2.15 ~昭55.2.14
7	斎藤 敏一	昭55.2.15 ~昭57.2.15
8	木村 廉	昭57.2.16 ~昭59.2.15
9	木村 廉	昭59.2.16 ~昭61.3.27
10	斎藤 敏一	昭61.3.27 ~昭63.2.14
11	赤塚 潤	昭63.2.15 ~平4.2.14
12	岡田 重信	平4.2.15 ~平6.2.14
13	野村 忠之	平6.2.15 ~平7.3.6
14	饗場 芳隆	平7.3.6 ~平8.2.14
15	吉田 一生	平8.2.15 ~平10.2.12
16	小笠原 俊郎	平10.2.13 ~平12.2.14
17	大野 圭一	平12.2.15 ~平13.6.20
18	関根 豊	平13.6.20 ~平14.9.6
19	長内 治雄	平14.9.6 ~平15.5.21
20	斎藤 勝久	平15.5.21 ~平16.2.14
21	斉藤 功	平16.2.16 ~平17.4.21
22	星 正博	平17.4.21 ~平18.3.23
23	長塚 忠一郎	平18.3.23 ~平19.9.5
24	城之内 景子	平19.9.5 ~平20.2.14
25	赤羽 直一	平20.2.15 ~平22.2.15
26	岡部 正敬	平22.2.15 ~平24.2.14
27	倉持 光男	平24.2.15 ~平26.2.17
28	佐藤 隆治	平26.2.17 ~平28.2.14
29	佐藤 清	平28.2.15 ~

資料：議会事務局

17. 議会

歴代副議長

代	氏名	就任期間
初	貝塚庄吉	昭45.10.1 ~昭46.3.1
2	関根精市	昭46.3.1 ~昭47.2.14
3	染野新作	昭47.2.22 ~昭49.2.15
4	大橋幸雄	昭49.2.15 ~昭49.11.25
5	篠原武	昭49.12.6 ~昭51.2.14
6	斎藤敬一	昭51.2.15 ~昭53.2.14
7	斎藤敬一	昭53.2.15 ~昭55.2.14
8	木村廉	昭55.2.15 ~昭57.2.15
9	坂上正	昭57.2.16 ~昭59.2.14
10	寺田登	昭59.2.15 ~昭63.2.14
11	長塚麒一	昭63.2.15 ~平2.3.5
12	吉田一生	平2.3.6 ~平4.2.14
13	城之内栄次	平4.2.15 ~平6.2.14
14	石塚辰男	平6.2.15 ~平7.3.6
15	寺田富蔵	平7.3.6 ~平8.2.14
16	斉藤勝久	平8.2.15 ~平10.2.12
17	海老原好	平10.2.13 ~平12.2.14
18	斉藤功	平12.2.15 ~平13.2.14
19	長塚忠一郎	平13.2.15 ~平14.2.15
20	増田剛人	平14.2.15 ~平15.3.3
21	貫井徹	平15.3.3 ~平16.2.14
22	木村喜好	平16.2.16 ~平17.4.21
23	篠山治夫	平17.4.21 ~平18.9.26
24	秋元賢治	平18.9.26 ~平19.9.5
25	三浦哲	平19.9.5 ~平20.2.14
26	岡部正敬	平20.2.15 ~平21.3.24
27	細谷典男	平21.3.24 ~平22.9.13
28	佐藤隆治	平22.9.13 ~平24.2.14
29	斎藤久代	平24.2.15 ~平26.2.17
30	阿部洋子	平26.2.17 ~平28.2.14
31	染谷和博	平28.2.15 ~

資料：議会事務局

本会議開催状況等に関する調べ

平成28年

区分	条例で定めた回数	開催回数	会期日数	本会議日数	一般質問者数
定例会	4	4	73	24	77
市長招集臨時会	-	1	2	2	-
議長請求臨時会	-	-	-	-	-
議員請求臨時会	-	1	1	1	-

資料：議会事務局

委員会・協議会開催状況等に関する調べ

平成28年

区分	条例で定めた 委員会の数	実際に開催し た委員会の数	会期中の 開催日数	閉会中の 開催日数	市外行政視察回数及び日数	
					回数	日数
常任委員会	3	3	16	10	2	4
特別委員会	-	2	8	-	-	-
議会運営委員会	1	1	7	7	-	-
全員協議会	-	1	3	9	-	-

資料：議会事務局

請願・陳情等に関する調べ

平成28年

区分	採択	一部採択	趣旨採択	不採択	取り下げ	審議未了	継続審査	その他
請願	3	1	1	8	-	-	-	-
陳情	6	2	5	11	4	-	-	-

資料：議会事務局

財政

18

18. 財政

一般会計決算額の推移

(単位：千円)

区分	平成26年度	平成27年度	平成28年度
歳入総額	36,538,192	37,577,707	38,362,977
市税	14,592,420	14,314,416	13,918,532
地方譲与税	306,194	320,755	318,805
利子割交付金	25,555	21,789	12,131
配当割交付金	101,321	81,624	47,717
株式等譲渡所得割交付金	59,751	79,030	27,894
地方消費税交付金	1,074,119	1,741,441	1,539,984
ゴルフ場利用税交付金	60,546	59,040	60,241
自動車取得税交付金	34,694	58,354	59,100
地方特例交付金	57,015	55,994	55,491
地方交付税交付金	5,046,461	5,746,909	5,891,357
交通安全対策特別交付金	13,362	14,973	14,539
分担金及び負担金	445,437	214,288	212,821
使用料及び手数料	206,036	890,438	898,257
国庫支出金	5,469,807	4,543,519	4,803,189
県支出金	1,900,680	2,273,969	2,220,257
財産収入	55,441	82,153	125,055
寄附金	10,757	11,539	85,195
繰入金	514,387	792,651	1,884,928
繰越金	867,832	786,922	958,919
諸収入	1,492,577	1,490,503	1,143,065
市債	4,203,800	3,997,400	4,085,500
歳出総額	35,751,270	36,618,788	37,383,091
議会費	281,204	308,328	273,732
総務費	5,064,685	5,365,401	5,404,440
民生費	11,556,335	13,318,472	14,082,629
衛生費	2,697,005	1,564,879	1,484,977
農林水産業費	223,640	282,902	234,558
商工費	422,031	630,546	438,937
土木費	4,289,803	4,509,716	4,352,586
消防費	1,781,256	1,880,031	1,877,442
教育費	4,739,618	4,394,575	5,019,620
災害復旧費	-	0	0
公債費	4,033,582	3,716,806	3,915,165
諸支出金	662,111	647,132	299,005

資料：財政課

特別会計決算額

平成28年度 (単位：千円)

区分	歳入	歳出
取手駅西口都市整備事業	1,227,660	1,184,173
用地先行取得事業	113,924	113,924
国民健康保険事業	14,952,855	13,772,046
後期高齢者医療	2,267,252	2,257,984
介護保険	7,951,381	7,427,726
介護サービス(平成27年度末で廃止)	-	-
競輪事業	986,037	939,794
取手地方公平委員会	744	524

資料：財政課

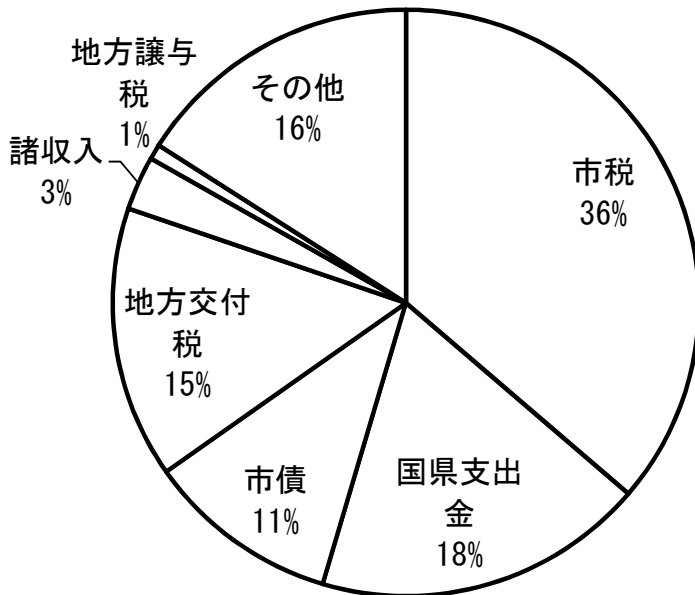
取手市税収入状況

区分	平成28年度			
	予算額 (円)	調定額 (円)	A 決算額 (円)	B 収納率
計 ①+②	13,780,763,000	14,842,556,686	13,918,531,614	93.77%
普通税 ①	12,882,517,000	13,868,000,447	13,012,176,724	93.83%
1. 現年課税分	12,696,623,000	12,911,132,168	12,761,270,730	98.84%
(1) 市民税	6,770,830,000	6,902,447,728	6,820,981,950	98.82%
個人分	5,642,405,000	5,743,894,628	5,664,321,150	98.61%
法人分	1,128,425,000	1,158,553,100	1,156,660,800	99.84%
(2) 固定資産税	5,128,985,000	5,219,665,940	5,156,511,030	98.79%
純固定資産税	5,122,452,000	5,213,132,340	5,149,977,430	98.79%
交付金・納付金	6,533,000	6,533,600	6,533,600	100.00%
(3) 軽自動車税	182,819,000	187,134,300	181,893,550	97.20%
(4) 市たばこ税	613,989,000	601,884,200	601,884,200	100.00%
2. 滞納繰越分	185,894,000	956,868,279	250,905,994	26.22%
目的税 ②	898,246,000	972,365,313	906,354,890	93.21%
1. 現年課税分	883,840,000	898,231,940	887,350,230	98.79%
(1) 都市計画税	883,840,000	898,231,940	887,350,230	98.79%
2. 滞納繰越分	14,406,000	76,324,299	19,004,660	24.90%

平成27年度		差引増減額	収納率対比	区分
C 決算額 (円)	D 収納率	A-C	B-D	
14,314,416,293	93.21%	△395,884,679	0.56%	計 ①+②
13,409,085,303	93.31%	△396,908,579	0.52%	普通税 ①
13,117,929,627	98.65%	△356,658,897	0.19%	1. 現年課税分
7,260,251,753	98.58%	△439,269,803	0.24%	(1) 市民税
5,594,386,203	98.29%	69,934,947	0.32%	個人分
1,665,865,550	99.56%	△509,204,750	△0.72%	法人分
5,077,918,203	98.61%	78,592,827	0.18%	(2) 固定資産税
5,071,381,703	98.61%	78,595,727	0.18%	純固定資産税
6,536,500	100.00%	△2,900	0.00%	交付金・納付金
156,513,900	97.95%	25,379,650	△0.75%	(3) 軽自動車税
623,245,771	100.00%	△21,361,571	0.00%	(4) 市たばこ税
291,155,676	27.14%	△40,249,682	△0.92%	2. 滞納繰越分
905,330,990	91.70%	1,023,900	1.51%	目的税 ②
880,084,540	98.61%	7,265,690	0.18%	1. 現年課税分
880,084,540	98.61%	7,265,690	0.18%	(1) 都市計画税
25,246,450	26.65%	△6,241,790	△1.75%	2. 滞納繰越分

資料：納税課

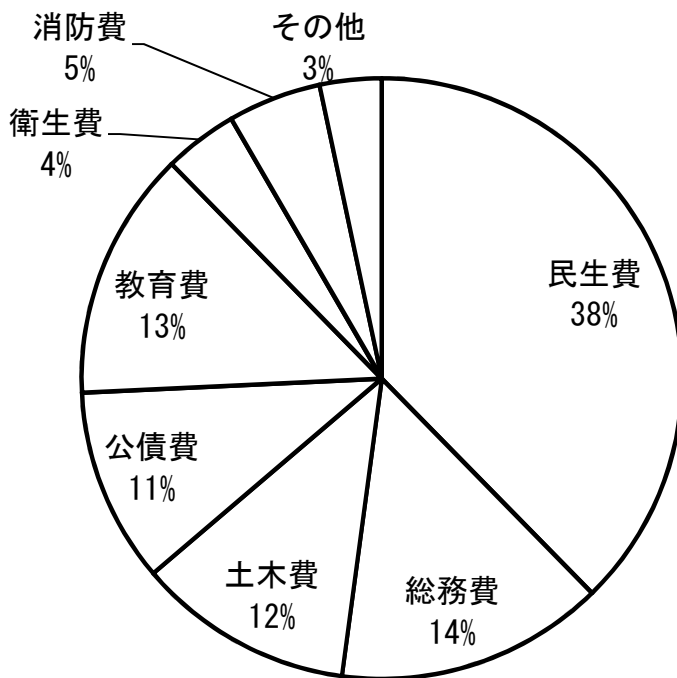
平成28年度 一般会計決算額の内訳



歳入

383億6,297万円

市税	139億1,853万円
国県支出金	70億2,344万円
市債	40億8,550万円
地方交付税	57億4,690万円
諸収入	11億4,306万円
地方譲与税	3億1,880万円
その他	61億2,674万円

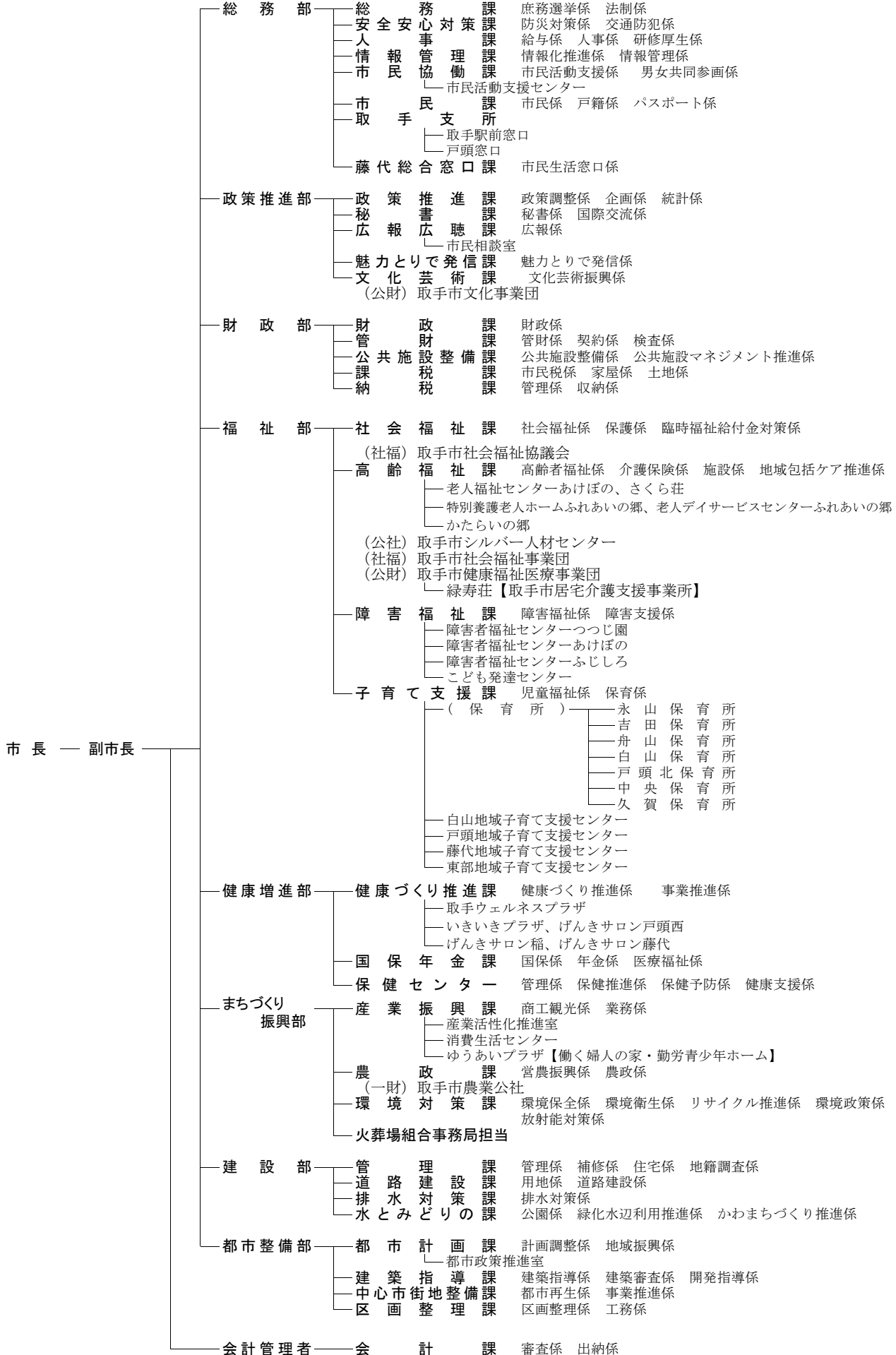


歳出

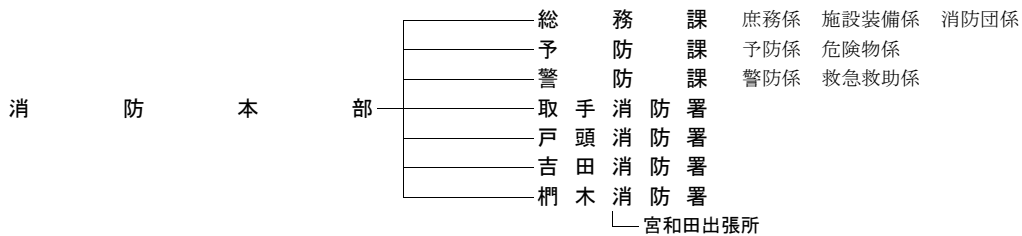
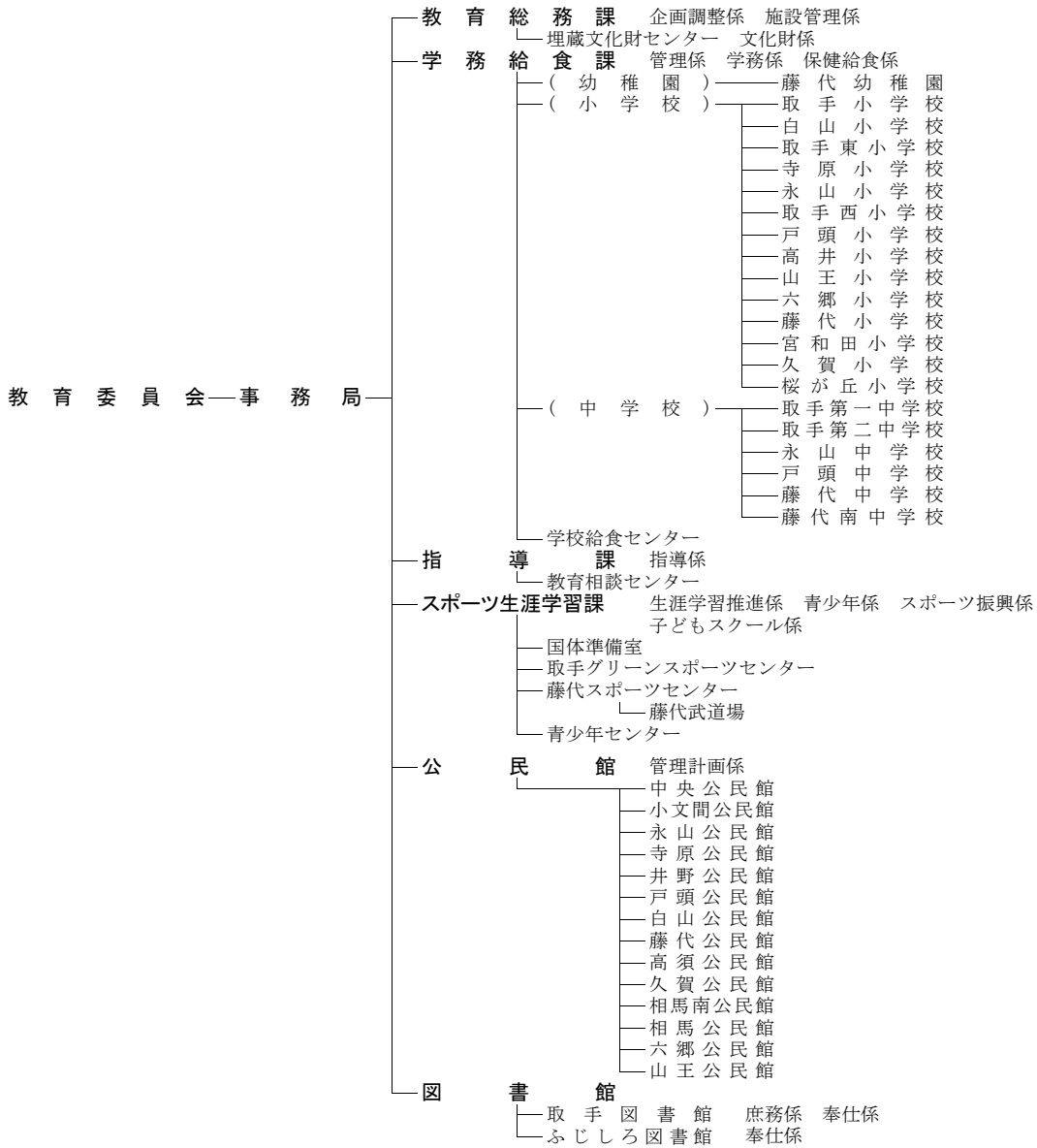
373億8,309万円

民生費	140億8,262万円
総務費	54億444万円
土木費	43億5,258万円
公債費	39億1,516万円
教育費	50億1,962万円
衛生費	14億8,497万円
消防費	18億7,744万円
その他	12億4,626万円

平成29年度 取手市行政組織機構図



議 会 事 務 局 ————— 事務局 庶務調査係 議事係
 監 査 委 員 事 務 局 ————— 事務局 監査係
 選 挙 管 理 委 員 会 ————— 事務局 総務部総務課庶務選挙係
 農 業 委 員 会 ————— 事務局 農地係・農務係



統計とりで - 平成29年版 -

平成29年12月発行

編集・発行 取手市役所 政策推進部 政策推進課
〒302-8585 取手市寺田5139番地

電話 0297(74)2141

FAX 0297(73)5995

E-mail kikaku@city.toride.ibaraki.jp

本書に関するお問い合わせは、上記までお願いいたします。