

はしがき

平成30年版「統計とりで」を刊行します。

本書は、取手市の各分野にわたる基本的な資料を収録し、市勢の現況と推移を明らかにしたもので、関係各方面の参考に供するものです。

編集内容については、今後も皆様のご指導をいただき、内容の充実・改善に努めてまいりたいと存じます。

最後に、本書の編さんにあたり貴重な資料の提供、その他格別のご協力をいただきました関係各機関に対し、厚くお礼申し上げます。

平成30年12月

取手市

利用上の注意

統計表の最新年次(年度)は、平成29年1月1日~平成30年3月31日です。

一部の項目は、平成30年3月31日以降の最新データを収録

1. 統計表に記載した期間は次のとおりです。

年次 1月~12月(暦年)

年度 4月~翌年3月(会計年度)

年(度)末 12月末(翌年3月末日)現在

2. 統計表中の符号は次の例示のとおりです。

「-」 皆無又は定義上該当数字がないもの

「…」 数字が得られないもの

「0」 該当数字が掲載単位に満たないもの

「×」 秘密保護上、数値を公表しないもの

「 」 減少(マイナス)

3. 統計表のうち、一部の統計表については、単位未満の数字を四捨五入してありますので、必ずしも計に一致しないこともあります。

参考

この統計書を作成するにあたって、次に掲げた統計調査の結果を利用しました。さらに詳しい数字が必要な場合は、市役所窓口のほか下記をご利用ください。

分野	名称	調査機関	調査の周期	結果の公表されている最新調査日
人 口	国勢調査	総務省	5年	平成27.10.1
農 業	農林業センサス	農林水産省	5年	平成27.2.1
工 業	工業統計調査	経済産業省	毎年	平成29.6.1
商 業	経済センサス-活動調査	総務省・経産省	5年	平成28.6.1
事 業 所	経済センサス-活動調査	総務省・経産省	5年	平成28.6.1
教 育	学校基本調査	文部科学省	毎年	平成30.5.1

各種統計書を閲覧するには

行政情報センター(茨城県庁舎3階)水戸市笠原町978-6
直通 029(301)2152

インターネットで統計情報を見るには

取手市 <http://www.city.toride.ibaraki.jp/>

茨城県 <http://www.pref.ibaraki.jp/tokei/>

総務省 <http://www.stat.go.jp/>

政府統計の総合窓口 <http://www.e-stat.go.jp/>

平成30年版 統計とりで 総目次

01.	沿革と自然	7
02.	市民のくらし	25
03.	人口	29
04.	国勢調査	47
05.	農業	61
06.	事業所	65
07.	商業	71
08.	工業	75
09.	教育・文化	79
10.	建設	89
11.	運輸	93
12.	保健・衛生・公害・ガス	97
13.	社会・福祉	103
14.	治安	113
15.	消防	119
16.	行政・選挙	123
17.	議会	129
18.	財政	135

目次

はしがき	1	住宅の種類・住宅の所有の関係別 6 5 歳以上親族のいる一般世帯数、一般世帯人員	60
利用上の注意	2	6 5 歳以上親族人員、1 世帯当たり人員	60
市民憲章・市の木・市の花・市の鳥	6	年齢（5 歳階級）男女別高齢者単身者数	60
0 1 沿革と自然		0 5 農業	
沿革	8	専業別農家数	62
位置	9	経営耕地面積	62
取手市のあゆみ	10	農家戸数・農家人口・農業従事者数	62
地積	22	経営耕地面積規模別農家数	63
気象状況	23	主要農作物の種類別収穫面積	63
0 2 市民の暮らし		農用機械台数	64
絵で見る市民の暮らし	26	農地転用状況	64
0 3 人口		0 6 事業所	
人口の推移	30	県内各市の産業別（大分類）事業所数	66
人口動態	32	産業（大分類）、常用雇用者規模（6 区分）、別全事業所数及び従業者数	68
茨城県内の人口増減、社会増減（常住人口）	35	従業上の地位別従業者数	70
茨城県内の人口と世帯（常住人口）	36	0 7 商業	
都道府県別転入者・転出者数	37	産業別（小分類）商業の状況	72
茨城県内市別転入者・転出者数	38	県内各市の商業	74
月別世帯数及び人口（住民基本台帳登録人口）	39	0 8 工業	
地区別面積及び人口（住民基本台帳登録人口）	40	産業別（中分類）事業所数・従業者数及び製造品出荷額等の推移	76
年齢別（1 歳階級）男女別人口（住民基本台帳登録人口）	44	県内各市の工業	77
年齢別（5 歳階級）男女別人口（住民基本台帳登録人口）	45	0 9 教育・文化	
外国人世帯数及び人口（地域・国別）	46	学校の推移	80
0 4 国勢調査		市立小・中学校概要	80
常総地方広域市町村圏内人口	48	幼稚園施設状況	82
人口集中地区概要・昼間人口	48	公民館概要	82
産業別（大分類）・男女別 1 5 歳以上就業者数	49	公民館の利用状況	83
取手市内に常住する者の従業・通学地（1 5 歳以上）	50	福祉会館の利用状況	84
取手市内で従業・通学する者の常住地（1 5 歳以上）	51	市民会館の利用状況	84
労働力状態、男女別 1 5 歳以上人口（総数及び 5 歳階級）	52	市民会館の催物別利用状況	84
住宅の建て方（8 区分）、住宅の種類・住居の所有の関係（6 区分）別一般世帯数、一般世帯人員及び 1 世帯当たり人員	54	ウェルネスプラザ利用状況	85
世帯の家族類型（2 2 区分）別一般世帯数及び一般世帯人員	56	図書館利用状況	85
配偶関係（4 区分）、年齢（5 歳階級）、男女別 1 5 歳以上人口	58	図書館等蔵書数	85
		グリーンスポーツセンター利用状況	86
		藤代スポーツセンター利用状況	86
		藤代武道場利用状況	86
		働く婦人の家利用状況	87
		勤労青少年ホーム利用状況	87
		勤労青少年体育センター利用状況	87
		取手市の文化財	88
		1 0 建設	
		建築確認件数	90
		用途地域	90

道路状況（市道）	91
市営住宅	91
土地取引状況	92
公園	92
1 1 運輸	
乗車人数（ＪＲ東日本）	94
乗降人数（関東鉄道）	94
乗合自動車乗降人数	94
自動車車両台数	95
軽自動車登録台数	95
1 2 保健・衛生・公害・ガス	
医療施設数	98
病床数	98
がん検診実施状況	99
母子保健事業実施状況	99
予防接種実施状況	100
健康増進事業等実施状況	100
ごみ処理状況	101
し尿処理状況	101
上水道の状況	101
下水道の状況	101
公害苦情発生件数	102
光化学スモッグ注意報等発令状況	102
ガス需要状況	102
1 3 社会・福祉	
国民健康保険加入状況	104
国民健康保険給付状況	104
国民年金の状況	104
拠出年金給付状況	105
福祉年金給付状況	105
医療福祉費支給状況	106
介護保険 要介護（要支援）認定者数	107
介護保険 サービス年間費用額	107
介護保険 居宅介護（介護予防）サービス 受給者数	107
介護保険 地域密着型（介護予防）サービ ス受給者数	108
介護保険 施設介護サービス受給者数	108
各種募金状況	108
生活保護世帯状況	109
扶助費	109
保育所（園）施設状況	110
とりでファミリーサポートセンター会員数 の推移	110
とりでファミリーサポートセンター援助 内容別件数	111

地域子育て支援センター利用状況	111
老人福祉センター施設利用状況	112
障害福祉センター利用状況	112
1 4 治安	
交通事故発生状況	114
交通事故月別発生状況	114
刑法犯発生状況	115
刑法犯検挙状況	115
性犯罪（暴力的）の被害件数の推移	115
性犯罪（暴力的以外）の被害件数の推移	116
配偶者からの暴力（殺人・傷害及び暴行） の検挙状況の推移	116
ストーカー規制法の適用状況の推移	116
青少年補導状況	117
1 5 消防	
消防力	120
原因別火災発生状況	120
火災損害額・焼失面積	121
救急車出動件数	121
救助出動件数	122
1 6 行政・選挙	
歴代市長	124
歴代副市長	124
歴代助役	125
歴代収入役	125
審議会委員の女性割合	126
職員数	126
市職員の管理職の女性の人数・割合	126
市職員の係長以上職の女性の人数・割合	126
選挙別投票状況	127
1 7 議会	
市議会の機構	130
歴代議長	131
歴代副議長	132
本会議開催状況等に関する調べ	133
委員会・協議会開催状況等に関する調べ	133
請願・陳情等に関する調べ	133
1 8 財政	
一般会計決算額の推移	136
特別会計決算額	137
取手市税収入状況	138
巻末図表	
平成 2 9 年度一般会計決算額の内訳	141
平成 3 0 年度取手市行政組織機構図	142

市民憲章

わたくしたちは、利根川の豊かな流れと小貝川の清流、太陽あふれる広い空、澄んだ空気に恵まれ、
歴史と伝統にはぐくまれた取手市民です。

わたくしたちは、取手をふるさともつことを誇りとし、みんなが心をひとつにして、
明るく住みよい文化の薫るまちを築くため、明日への願いをこめて市民憲章を定めます。

わたくしたちは、

1. 自然を愛し、水と緑をまもり、やさしい環境をつくりまします。
2. のびやかな心としょうぶな体をつくり、教養を高めます。
3. 力をあわせ、助け合い、思いやりをもち、人の和を広げまします。
4. 家庭を大切にし、きまりをまもり、仕事や勉強にはげまします。
5. いつも平和を願い、文化芸術と伝統を大切にし、夢と希望のあるまちをつくりまします。

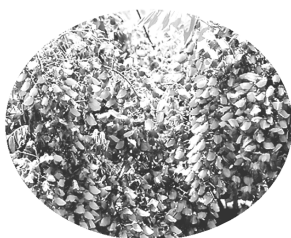
平成 17 年 10 月 1 日制定

市の木花鳥

市の木 † モクセイ・ゲッケイジュ

モクセイは、緑を豊かにするために
もっともふさわしい木として選ばれました。

ゲッケイジュは、勝利のシンボルとして
知られていることから選ばれました。



市の花 † ツツジ・フジ

ツツジは、緑を豊かにするために
もっともふさわしい花として選ばれました。

フジは、花の色が未来に夢を託す七色の虹の基調となる
薄紫であることから選ばれました。



市の鳥 † フクロウ・カワセミ

フクロウは、親しみの持てる風貌、
福を呼ぶ鳥として愛されていることから選ばれました。

カワセミは、いつまでも美しい水と緑の故郷を
守りたいという願いから選ばれました。

平成 17 年 10 月 1 日、旧取手市・旧藤代町において制定されたものをそれぞれ継承して制定

沿革と自然

01

1. 沿革と自然

沿革

取手という地名は、戦国時代に大鹿太郎左衛門の砦があったことから、名付けられたといわれています。しかし、平安時代末の11世紀には、伊勢神宮の相馬御厨として、取手市周辺がすでに史料に記されており、さらに13世紀になると、稲村、戸頭、高井、大鹿などといった地名も、相馬氏の領地として史料に現れはじめます。また、市内からは、中妻貝塚や向山貝塚などといった縄文時代の遺跡をはじめ、旧石器時代から奈良・平安時代にかけての遺跡が78カ所も発見されており、古くから人々の生活の地であったことがわかります。

水戸街道が天和・貞享年間(1681~1688)につけ替えられると、取手は北相馬地方の中心を担う宿場町として発展しました。その名残は、今でも取手宿本陣にみることができます。そのころになると、利根川を利用した水運も盛んになり、戸頭・取手・小堀には河岸が設けられ、特に小堀は荷物の積み換え河岸として栄えました。その一方で、利根川や小貝川に面していた取手市域は、度重なる水害に悩まされました。特に、吉田、青柳などは低地のため被害も大きく、今でもこの地に残る水屋が当時の水との戦いを物語っています。

明治維新を迎えると、明治4年の廃藩置県によって市域は印旛県に属し、さらに明治6年には千葉県に、明治8年には茨城県に編入されました。また、明治18年の地積編成によって取手宿と大鹿村が合併して取手駅となりました。明治22年には市制町村制の施行により、取手町(取手駅・台宿村)、寺原村(寺田村・桑原村)、井野村(長兵衛新田・青柳村・吉田村・小堀村・井野村)、稲戸井村(稲村・野々井村・米ノ井村・戸頭村)、高井村(上高井村・下高井村・貝塚村・市之代村・同地村)、小文間村の1町5カ村が誕生しました。

その後、昭和22年には、井野村と取手町が合併して取手町となり、さらに昭和30年2月には町村合併促進法により、取手町・寺原村・稲戸井村・高井村・小文間村が合併して新しい取手町が誕生しました(高井村のうち同地村は、守谷町に合併)。

昭和40年代の高度経済成長期には、首都圏近郊都市として、県下初の日本住宅公団による住宅団地の開発や民間による宅地開発、及び民間大手企業の進出により人口が急増し、昭和45年10月には県内17番目の市制を施行し取手市が誕生しました。昭和50年代に入ってから、住宅・都市整備公団による戸頭団地をはじめとした宅地開発が進み、それらに対応した都市基盤の整備にも力が注がれました。昭和57年11月には地下鉄千代田線の取手駅までの相互乗り入れが開始され、同年12月には関東鉄道常総線の複線化が完成するなど、首都圏からの南の玄関口として発展してきました。

昭和60年代から平成にかけては、取手駅周辺地区の開発や東京芸術大学取手校地が開学、後に先端芸術表現科が開設されたことを契機に、市民・大学・行政が一体となってまちづくりを進め、文化創造・発信の地となるような様々な事業を展開してきました。

そして、平成17年3月28日には、取手市と藤代町が合併し新たな歴史の扉が開かれました。

平成23年には関東鉄道常総線にゆめみの駅が開業し、平成27年には上野東京ラインの開通に伴い常磐線が品川駅まで直通となりました。近年では「ウェルネス・タウン取手の創造」に基づき、ウェルネスプラザを始めとした健康・医療・福祉の充実を進めており、首都圏の近郊都市として、利根川や小貝川の恵まれた河川空間を活かしつつ、さらに住みやすいまちづくりを進めています。

位置

方位	地点	東経	北緯	距離
極東	小貝川・大留付近	140° 09	35° 53	14.3 km
極西	利根川・新大利根橋付近	140° 00	35° 54	14.3 km
極南	利根川・小貝川合流点（小文間）	140° 08	35° 52	9.3 km
極北	小貝川・市之代付近	140° 01	35° 57	9.3 km

資料：国土地理院

参考 / 取手市役所の位置 東経 140° 03 10 5534・北緯 35° 54 28 1145
 海拔 21.0m



取手市のあゆみ

西暦	年号	主なできごと
1955	昭和30	町村合併により取手町誕生 第8回国勢調査 人口21,233人 米の予約売渡し制度始まる(注)この頃の玄米1石9,755円
1956	31	
1957	32	第1回町営競輪開催
1958	33	学校統合により第一小学校(取手小学校)第二小学校(井野小学校)が取手小学校となり、第三小が白山小学校と改称される
1959	34	町議会議員定数26人に改正
1960	35	町立井野保育所開所 町立永山保育所開所 町立永山小学校開校 第9回国勢調査 人口22,582人
1961	36	常磐線上野～勝田間電化開通 キヤノン取手工場操業開始
1963	38	取手町章(現市章)制定 町営舟山住宅完成
1964	39	取手初のプール完成(取手小学校) 取手駅西口開設 町営下沼住宅完成
1965	40	第10回国勢調査 人口26,179人
1966	41	町営南第1住宅完成 電話自動化になる(取手局開局) 町営南第2住宅完成
1967	42	町立寺原保育所開所 取手駅西口街路完成 茨城県南水道企業団設立 竜ヶ崎地方衛生組合設立 東観団地入居開始
1968	43	町営野々井住宅完成 人口3万人を超える 取手町消防庁舎完成 取手一高甲子園初出場(第50回大会) 用途地域指定 都市計画街路の変更
1969	44	町営野々井第2住宅、西方住宅完成 取手町福祉協議会設立 町立井野小学校開校 取手町、藤代町環境衛生組合設立 県南水道取手浄水場完成 井野公団住宅入居開始

西暦	年号	主なできごと
		取手一高2回目の甲子園出場(第51回大会) 大利根橋架替工事着工 町営大利根住宅(第1期)完成
1970	45	県道、取手下館線国道294号線に昇格 町営大利根住宅(第2期)完成 竜ヶ崎市外稲北一部市町村伝染病隔離病舎組合設立 婦人交通指導員制度発足(県下初) キリンビール工場操業開始 町立福祉会館完成 市制施行、市役所庁舎寺田に完成移転 第11回国勢調査 人口40,287人 取手市総合開発基本構想決定 第1回美術展
1971	46	「交通安全都市」宣言 市立吉田保育所開所 市営大利根住宅(第3期)完成 取手、藤代環境衛生組合焼却場完成 国電快速電車開通 取手二中体育館完成 1都6県利根川水系連合水防演習 市議会議員定数30人に改正 市立舟山保育所開所
1972	47	第1回マラソン大会開催 市営大利根住宅(第4期)完成 常総地方広域市町村圏事務組合設立 取手一高甲子園出場(選抜44回) 取手市敬老年金支給制度実施 新大利根橋片側開通 心身障害児童福祉手当支給制度実施 市の木(もくせい)、市の花(つつじ)制定される 第1回市長への手紙実施 市役所機構改革(1室、3部、21課) 住居表示開始(白山1丁目、新町1.2丁目、取手1~3丁目、中央町) (財)都市開発公社設立 「暴力追放都市」宣言 二本松遺跡の発見 市民のうた決定 名誉市民第1号に中村金左衛門氏 第1回市民体操祭開催 戸田井橋架け替え開通 市民会館完成

1. 沿革と自然

西暦	年号	主なできごと
1973	48	老人医療費70歳以上無料化 「自主納税都市」宣言 市営駒場住宅完成 市立白山西小学校開校 市立白山保育所開所 0歳児・重度心身障害者・寝たきり老人の医療費無料化 第1回市長と語る会実施 第1回施設見学会実施 取手地区高等職業訓練校開校 取手地区交通少年団結成 新しい用途地域決定 宮入員の生息調査（日本住血吸虫） 取手一高3回目の甲子園出場（第55回大会） 取手小学校創立100周年 生活安定緊急対策本部設置（石油ショック）
1974	49	電子計算機導入 清掃手数料の無料化実施 市営駒場第2住宅完成 取手警察署桑原へ移転 勤労青少年スポーツセンター完成 常磐線複々線工事着工 取手市幼児交通安全ひまわりクラブ結成 常総環境センター操業開始 寝たきり老人見舞金制度開始 第29回国民体育大会開催 （取手市は自転車競技・茨城県 夏季・秋季とも総合優勝） 納税の口座振替制度開始 第1回福祉大会 国土利用計画法実施 大利根橋全面開通
1975	50	寺原第一土地区画整理組合発足 住居表示実施（東1～6丁目、台宿1.2丁目、井野1～3丁目、井野台1.2丁目、井野団地、青柳1丁目） 土地開発公社設立 老人福祉センター白寿荘（常総広域）完成 小文間公民館完成 関東鉄道戸頭駅開業 市立戸頭西小学校開校 戸頭下水終末処理場運転開始 戸頭北、台宿保育所開所 戸頭公団住宅入居開始 家庭乳児保育制度開始

西暦	年号	主なできごと
		人口5万人を超える 桑原第一土地区画整理組合発足 市営駒場住宅完成 第1回取手市民音楽の集い開催 利根川サイクリングコース完成 心身障害児(者)及び付添人交通費支給制度実施 母子家庭医療費無料化開始 消防戸頭分署開設 第12回国勢調査 人口52,816人 取手郵便局稲へ移転 取手市民憲章制定 農業後継者相談員制度実施
1976	51	草刈条例制定 市立戸頭中学校開校 永山公民館開設 誕生記念樹配布制度開始 市役所機構一部改革 竜禅寺三仏堂国の重要文化財に指定される 大気汚染市役所観測局完成 第1回郷土作家美術展開催 市民ダイヤルテレホンサービス開始 取手青年会議所発足 住居表示実施(白山2~8丁目、新町1~6丁目、戸頭1~9丁目)
1977	52	第二次取手市総合開発計画策定 名誉市民故中村金左衛門氏市葬 「交通事故防止モデル市」宣言 取手中央タウン入居開始 市立吉田小学校開校 市立健康管理センター開設 寺原公民館開設 市之代で古墳発掘 常磐線複々線化に伴う利根川橋梁完成 戸頭団地竣工 取手二高甲子園初出場(第59回大会) 総合防災訓練実施 常総運動公園野球場完成 人口6万人を超える
1978	53	とがしら公園完成 市立戸頭東保育所開所 市立戸頭東小学校開校 取手二高甲子園2回目の出場(第60回大会)
1979	54	取手市観光絵はがき発行

1. 沿革と自然

西暦	年号	主なできごと
		市立取手東中学校開校 県消費生活センター取手分室開設 市立図書館開設
1980	55	市役所機構一部改革 心身障害児施設「もくせい園」開園 中央タウンから西口への道路が開通 新大利根橋有料道路開通 青柳集落センター完成 人口7万人を超える 江戸川学園取手高校甲子園初出場（第62回大会） 第1回とりで利根川舟下り 「暴走族追放」宣言 市制施行10周年記念式典が開かれる 第13回国勢調査 人口71,247人 取手駅構内東西連絡地下道開通 取手地方広域下水道組合設立
1981	56	消防吉田分署開所 市立稲保育所開所 老人福祉センター心身障害者福祉センター「あけぼの」開設 高齢者職業紹介所の開設 寺原第一土地区画整理事業 取手二高甲子園3回目の出場（第63回大会） 大型台風15号により小貝川高須橋付近決壊 住居表示実施（新取手1～5丁目） 第1回産業祭、第1回市民音楽祭
1982	57	住居表示実施（西1・2丁目） 働く婦人の家・勤労青少年ホーム完成 市立稲小学校開校 市立高井小学校開校 茨城県企業局利根川浄水場完成 取手、北相馬保健医療センター医師会病院開設 第1回市民水防の日 取手駅前自転車駐車場完成 常磐線我孫子・取手間複々線化完成 千代田線取手駅まで相互乗り入れ開始 関東鉄道常総線取手全区間複線化
1983	58	取手二高甲子園4回目の出場（選抜55回大会） 市立保健センター開設 井野公民館開設 第1回夏休み親子施設見学会 取手駅西口再開発事業着工 窓口事務のオンライン化開始

西暦	年号	主なできごと
		戸頭公民館開設
1984	59	取手二高甲子園5回目の出場(選抜56回大会) 県立取手松陽高等学校開校 取手市商工会館完成 取手二高第66回全国高校野球選手権大会初優勝 市之代古墳8号墳発掘
1985	60	(財)取手市高齢者福祉事業団設立 ミニシルバー人材センター取手市生きがい事業団発足 無料自転車駐車場開設 科学万博で「取手の日」開催 第14回国勢調査 人口78,608人 公共下水道一部地域供用開始 取手駅西口再開発ビル竣工 「東南アジア青年の船」の一行取手市視察 「非核兵器平和都市」宣言 第三次取手市総合計画策定
1986	61	取手駅東口土地区画整理事業工事着工 「緑の保全と緑化の推進に関する条例」を制定 花輪スポーツ公園完成 「青少年健全育成都市」宣言 国指定重要文化財「三仏堂」の修復完成
1987	62	取手宿本陣を市指定文化財に指定 市立野々井中学校開校 白山公民館開館 心身障害者福祉センター開設 取手市特定行政庁となる 高齢者のためのテレフォンサービス開始 (社)取手市シルバー人材センター設立 都市計画道路3・3・1号線開通(常総ふれあい道路)
1988	63	人口8万人を超える 土地取引の監視区域に指定される 放置自転車防止条例制定 取手西口に自転車駐車場開設 「土砂等による土地の埋立て、盛土及びたい積の規制に関する条例」を施行 取手駅西口「はなのき通り」完成 「取手都市計画取手駅東口地区地区計画の区域における建築物の制限に関する条例」を施行 中国桂林市人民政府友好都市交流科長夫妻表敬訪問で来市 市民課窓口コーナー開設(西口)
1989	平成 元	消防署桑原へ移転 消防緊急システムの導入

1. 沿革と自然

西暦	年号	主なできごと
		福祉タクシー料金助成制度の導入 市役所第2、第4土曜日閉庁実施
1990	2	取手市文化事業団を設立 取手市グリーンスポーツセンター開館 財務会計システムを導入 中国桂林市を訪問し、親善友好交流を結ぶ 取手駅東第二自転車駐車場開設 県道藤代板戸井、岩井線の下高井バイパス完成 取手駅東西連絡地下道「ギャラリーロード」に模様替え 市制施行20周年記念式典開催 第15回国勢調査 人口81,665人 東京芸大取手校地施設一部完成 西谷津斎場公園の建設工事着工
1991	3	市消防本部が救急用心電図伝送装置導入 利根川水系水防演習開かれる ひとり暮らし老人緊急通報システム導入 生ごみ処理容器などの補助制度開始 中国桂林市から教育視察団来訪 「健康づくり都市」宣言 東京芸術大学取手校地開設記念式典 新取手駅前に自転車駐車場を開設 第一次市民訪中団中国桂林市訪問 「とりで利根川」健康マラソン
1992	4	火葬場「やすらぎ苑」完成 行政機構2部6課を新設 市民課窓口コーナー開設（戸頭公民館） 取手市東京芸術大学芸術文化懇談会設置 老人保健施設「緑寿荘」開設 東京芸術大学との芸術文化懇談会開かれる 取手市埋蔵文化財取扱要綱制定 東京芸術大学取手校地にて第1回創作展開催 （仮称）取手市郷土資料館建設審議会発足 中妻貝塚で100体を超える集団埋葬遺構を発見 第1回中学生訪中団中国桂林市訪問 東京芸術大学卒業制作展に取手市長賞創設
1993	5	市役所土曜日閉庁開始 中国桂林市長友好代表団来訪 グリーンスポーツセンターの利用者100万人を達成 相野谷川排水機場が完成
1994	6	政治倫理の確立のための、取手市長の資産等の公開に関する条例を制定 市役所新庁舎を増築

西暦	年号	主なできごと
		常総広域7市町村で、ごみの新分別方法と統一指定ごみ袋による収集開始 取手市在宅介護支援センターを老人保健施設緑寿荘内に開設 第1回よかっぺとりで語らいのつどい開催 中国・桂林市から研修生として葉紅雲さんが来市 東京芸術大学芸術資料館取手館が開館
1995	7	下高井向原遺跡から、平安時代後期の白銅製の和鏡（瑞花双鳳五花鏡）が出土 住居表示実施（本郷1～5丁目） 住居表示実施（中原町、井野台3～5丁目） 市制施行25周年記念式典開催 第16回国勢調査 人口84,477人
1996	8	第四次市総合計画策定 取手市在宅介護支援センターを取手協同病院内に開設 パスポート窓口を市役所内に開設 かたらいの郷開設 名誉市民第2号に菊地勝志郎氏 取手市史が完結（全19巻） 十文字貴信さん（取手一高）アトランタオリンピックで銅メダル獲得（自転車競技1,000Mタイムトライアル） 大字寺田の一部で住居表示実施（駒場1丁目～4丁目） 坂口安吾文学展が開催 下沼土地区画整理事業着工 下高井土地区画整理事業着工 取手市・藤代町合併問題協議会設置
1997	9	印鑑証明書、住民票自動発行システム開始 生涯学習出前講座開始 あけぼの市民緑地開園 第1回中学生模擬議会開催 地域子育て支援センター開設
1998	10	第1回健康福祉まつり開催 炎の祭り開催 「こども110番の家」設置 行政機構改革実施（7部30課室に統合） 戸頭駅～グリーンスポーツセンター間路線バス開通 利根川ふれあいサミット、河川まつり開催
1999	11	御殿場市と災害時相互応援協定締結 東京芸術大学取手校地美術学部先端芸術表現科開設 頑固者賞創設 ボランティア支援センター開設 ファミリーサポートセンター開設 小堀地区～取手駅周辺間路線バス運行開始

1. 沿革と自然

西暦	年号	主なできごと
		埋蔵文化財センター開館 情報公開制度懇談会設置 白山保育所、地域子育て支援センター併設施設「ひかりの里」完成 取手リ・サイクリングアートプロジェクト開催
2000	12	市税、保険料、郵便局での口座振替開始 藤代町との公共施設の相互利用協定締結 常総広域7市町村で、あきびんの3色分別開始 利根川鉄橋下、船着場の完成 介護保険制度開始 市環境基本条例・市建築基準条例施行 高井城址公園完成 降雹による被害 第17回国勢調査 人口82,527人 取手駅東口土地区画整理事業完成（昭和57年着工） 市之代農園ふれあい公園完成 一時保育サービス開始 情報公開条例、個人情報保護条例施行 市制施行30周年記念式典開催
2001	13	市の鳥（ふくろう）制定 我孫子市との公共施設の相互利用協定締結 県南総合防災センター開設 家電リサイクル法施行 取手市・藤代町法定合併協議会設置 利根川レンタサイクルステーション開設 戸頭地域子育て支援センター開設 第50回利根川水系連合水防演習実施 公共施設里親制度導入 グリーンスポーツセンター行バス路線一本化 粗大ごみ有料化実施 市の鳥ふくろうシンボルマーク制定 戸籍事務のコンピュータ化
2002	14	取手駅東口に河川情報板設置（国土交通省） 資源物の行政回収開始 旧取手宿本陣修理工事報告書完成 市の鳥フクロウ、愛称はフクタロウに決定 女性のヘルプ相談開設 とりでアートギャラリーきらり開設 インターネットで本の検索・予約サービス開始 住民基本台帳ネットワークシステム稼動 インターハイ（空手道競技・自転車競技）グリーンスポーツセンターと取手競輪場にて実施
2003	15	とりで女性議会開催

西暦	年号	主なできごと
		げんきサロン開設 公共施設等誘導サイン設置 明日の取手づくり「住民懇談会」開催 「取手プラン生命の樹」実施 いきいきプラザ開設 福祉交流センター開設 小児救急医療輪番制開始 取手100人委員会設立
2004	16	教育懇談会開催 住民基本台帳ネットワークシステム市民サービス開始 合併に伴う住民説明会開催 あきびん収集コンテナ方式導入 「取手市行政手続等における情報通信の技術の利用に関する条例」 施行 取手市・藤代町合併協定調印 取手市地域情報化計画策定
2005	17	藤代町と合併 人口113,239人 ユーバ市との姉妹都市締結調印 市制施行35周年記念式典開催 県立藤代高校甲子園出場(第87回全国高校野球選手権大会) 第18回国勢調査 人口111,327人 市民憲章・市の鳥・市の花・市の木制定
2006	18	行財政集中改革プラン策定 第五次総合計画策定 第55回利根川水系連合水防演習実施 コミュニティバス運行開始 「子どもの居場所づくり」事業開始 げんきサロン藤代開設 藤代地域子育て支援センター開設 小学校に非常通報システム設置 JOBANアトライン協議会設置 東京芸術大学との連携協定書締結
2007	19	住居表示実施(桜が丘1~4丁目) 東部地域子育て支援センター開設 地域包括支援センター開設 防災行政無線供用開始 取手市自転車安全利用条例施行 第二次取手市男女共同参画計画策定 取手市地域防災計画改定 岡堰中の島橋開通 市長室公開(市民との懇談) ねんりんピック茨城2007(太極拳交流大会)開催

1. 沿革と自然

西暦	年号	主なできごと
2008	20	<p>広報とりで1000号達成</p> <p>JR藤代駅自由通路にエスカレーターとエレベーターを設置</p> <p>我孫子市と災害時相互応援協定締結</p> <p>地震ハザードマップ作成</p> <p>四ツ谷橋リニューアル</p> <p>聖徳学園と相互連携協定を締結</p> <p>ユーバ市との姉妹都市締結20周年で御輿贈呈</p> <p>第23回国民文化祭いばらき2008開催</p>
2009	21	<p>「過度に法人市民税に依存しない財政構造への転換」宣言</p> <p>「取手市財政運営緊急対応指針」策定</p> <p>永山保育所改築工事完了</p> <p>パスポート申請と交付が平日の毎日可能に(6月～)</p> <p>我孫子市「利根川ゆうゆう公園」相互利用開始</p> <p>群馬県みなかみ町と友好都市協定締結</p> <p>市議会本会議をインターネット生中継開始(9月～)</p> <p>「財政構造改革アクションプラン」策定</p> <p>常磐快速線利根川鉄道橋架け替え工事着工</p>
2010	22	<p>市立台宿保育所廃止</p> <p>新大利根橋無料化</p> <p>取手市地球温暖化対策地域推進計画策定</p> <p>取手市産業活動支援条例制定</p> <p>取手市産の新鮮野菜直売「取た手朝市」開始</p> <p>取手とうきゅう閉店</p> <p>戸頭「おやすみ処」開設</p> <p>戸頭駅にエレベーター設置</p> <p>戸頭公民館にエレベーター設置</p> <p>駅前窓口取手西口駐車場ビル内に移転</p> <p>第19回国勢調査 人口109,651人</p> <p>財団法人取手市都市開発公社 解散</p> <p>「取手市わが街辞典」を(株)サイネックスと共同発行</p> <p>市制施行40周年記念式典挙行</p> <p>トラック協会県南支部と災害協定締結</p>
2011	23	<p>東日本大震災・福島原発事故</p> <p>常総線「ゆめみ野駅」開業</p> <p>稲保育所民営化</p> <p>市立野々井中学校廃校</p> <p>公共施設マネジメント白書発行</p> <p>取手駅北土地利用構想～ウェルネス・タウン取手の創造～を策定</p> <p>県立藤代高校甲子園出場(第93回全国高校野球選手権大会)</p> <p>取手井野団地お休み処「いこいの+タッピーノ」開設</p> <p>永山小学校改築工事完了</p>
2012	24	<p>議員定数の改正により2名減の26人に</p>

西暦	年号	主なできごと
		<p>名誉市民第3号に木内幸男氏</p> <p>取手第一中学校と取手東中学校が統合し、新生取手第一中学校となる</p> <p>臨時災害放送局「とりでFM」(89.4MHz)が8月から半年間限定で開局</p> <p>全国川サミット開催</p> <p>都市計画道路中内・大塚線「藤代陸橋」開通</p> <p>都市計画道路3・4・8号「白山前交差点」開通</p>
2013	25	<p>こども発達センターと都市整備部が分庁舎へ移転</p> <p>「取手市教育振興基本計画」策定</p> <p>「買い物支援事業」(移動スーパー)スタート</p> <p>子育て応援ウェブサイト「ママフレ」開始</p> <p>取手競輪場新メインスタンド完成</p>
2014	26	<p>プロ野球 楽天イーグルス 美馬学投手に特別功労表彰</p> <p>市内初 双葉地区に「ゾーン30」整備</p> <p>取手駅西口歩行者デッキ完成</p> <p>「サイクルステーションとりで」開設</p> <p>農産物直売所「夢とりで」オープン</p> <p>水と緑と祭りの広場(藤代庁舎前)に野外ステージ「ユーバガーデンステージ」設置</p> <p>「ゆめみ野公園」開園</p> <p>県立藤代高校甲子園出場(第96回全国高校野球選手権大会)</p> <p>福祉会館ロビーに「Panda Caf ☕パンダカフェ」オープン</p> <p>下高井特定土地地区画整理事業の換地処分に伴う住所変更実施(ゆめみ野一丁目~五丁目)</p>
2015	27	<p>上野東京ライン開業 常磐線が東京駅・品川駅に乗り入れ</p> <p>市立取手東小学校開校(小文間小学校・井野小学校・吉田小学校統合)</p> <p>市立戸頭小学校開校(戸頭東小学校・戸頭西小学校統合)</p> <p>市制45周年記念式典挙行</p> <p>「取手ウェルネスプラザ」オープン</p> <p>第20回国勢調査 人口106,570人</p> <p>上新町環状線(都市計画道路3・4・3号線)全線開通</p>
2016	28	<p>第六次総合計画策定</p> <p>「ワタシの街の起業支援 Match(マッチ)」始動</p> <p>議員定数の改正により2名減の24人に</p> <p>市立取手西小学校開校(白山西小学校・稲小学校統合)</p> <p>取手市公共施設等総合管理計画策定</p> <p>選挙権年齢等の18歳への引き下げ開始</p> <p>映画「レミングスの夏」全編を市内で撮影 プレ公開</p> <p>戸頭団地の壁画完成</p> <p>市ブランドメッセージ「ほどよく絶妙 とりで」に決定</p>
2017	29	<p>都市計画道路3・4・3号上新町環状線の愛称「とりかん」に決定</p>

1. 沿革と自然

西暦	年号	主なできごと
		取手駅前窓口がリボンとりでビル3階へ移転 健幸都市連合発足 市ブランドメッセージ「ほどよく絶妙 とりで」動画公開 第三次男女共同参画計画を策定 東海村原発避難協定締結 市内ヘルスロードマップ完成 市・芸大・JR東日本・アトレの4者連携協定締結 市ブランドロゴ決定
2018	30	新保育施設の名称決定「井野なないる保育所・地域子育て支援センター」 旧白山西小学校跡地を前田建設工業株式会社の人材開発センター（研修施設）として活用することを決定 新町・白山線（都市計画道路3・5・39号線）全線開通 「ふらっと！294」常総地方の観光アプリ誕生 チャレンジデー初参加 藤代駅北口に新設階段開通と駅前広場完成 関東鉄道常総線寺原駅南口改札を新設

地積

各年1月1日現在

区分	平成28年		平成29年		平成30年	
	面積(k㎡)	割合(%)	面積(k㎡)	割合(%)	面積(k㎡)	割合(%)
総面積	69.94	100.0	69.94	100.0	69.94	100
田	20.36	29.1	20.34	29.1	20.33	29.1
畑	5.98	8.6	5.92	8.5	5.87	8.4
宅地	14.00	20.0	14.04	20.1	14.11	20.2
山林	2.02	2.9	2.01	2.9	1.98	2.8
原野	1.65	2.3	1.65	2.4	1.64	2.3
雑種地	11.19	16.0	11.25	16.0	11.30	16.2
その他	14.74	21.1	14.73	21.0	14.71	21.0

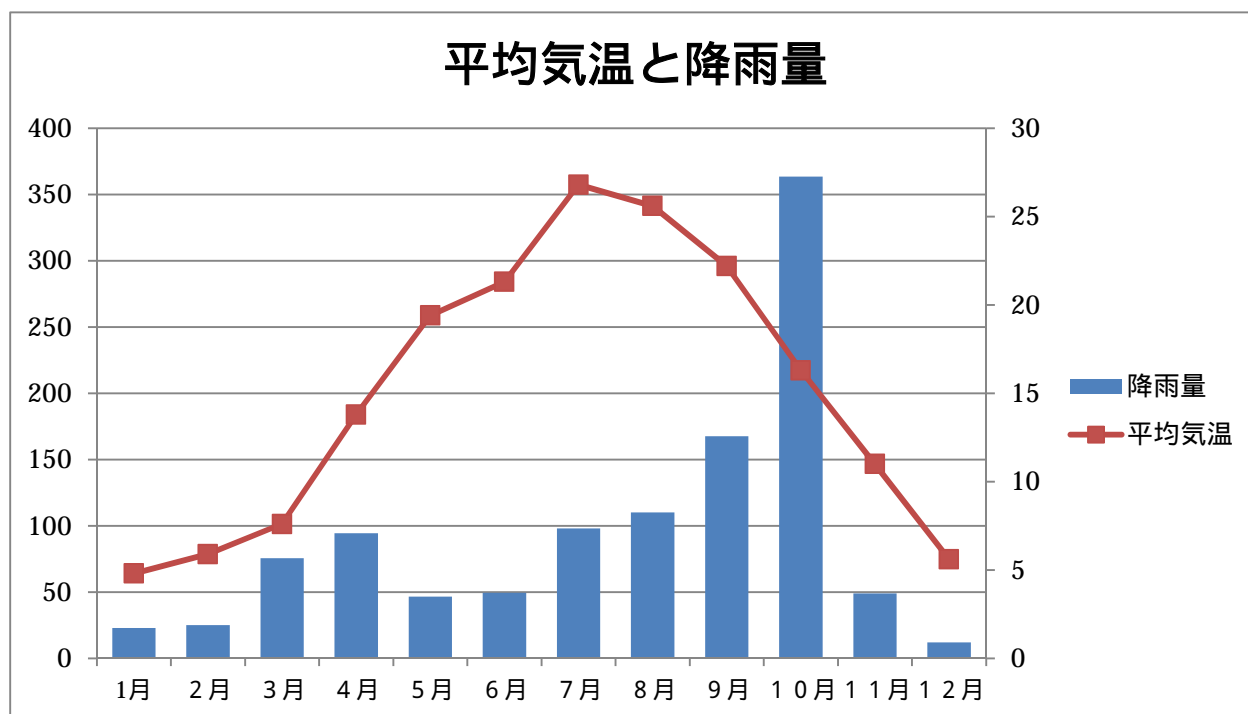
資料：課税課

気象状況

平成29年

区分	最多 風向	最大 風速 (m/秒)	平均 風速 (m/秒)	降雨量 (mm)	降雨 日数 (日)	最高 気温 ()	最低 気温 ()	平均 気温 ()	平均 湿度 (%)
年平均	西北西	21.0	2.2	92.8	10	26.0	6.9	15.0	77.1
1月	北西	19.5	2.2	23.0	3	17.6	3.9	4.8	64.5
2月	西北西	28.2	3.1	25.0	4	19.2	1.0	5.9	57.7
3月	北西	18.3	2.0	75.5	13	17.5	0.6	7.6	69.6
4月	南	23.0	2.5	94.5	13	25.9	3.4	13.8	75.1
5月	南	16.8	2.1	46.5	7	32.0	9.2	19.4	79.9
6月	東	24.9	2.2	49.5	11	30.0	15.0	21.3	80.9
7月	南	13.3	2.2	98.0	8	35.3	21.5	26.8	84.9
8月	東北東	14.4	2.2	110.0	12	35.8	18.8	25.6	90.5
9月	北東	24.4	2.0	167.5	13	32.0	15.1	22.2	86.1
10月	北西	30.2	2.3	363.5	17	28.4	6.9	16.3	88.3
11月	西北西	19.6	1.7	49.0	8	21.6	0.8	11.0	78.7
12月	西北西	19.1	1.9	12.0	4	16.1	2.1	5.6	69.0

資料：消防本部



市民のくらし

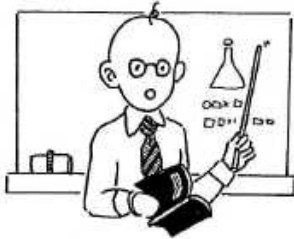
02

2. 市民の暮らし

<p>1 世帯人口</p>	<p>2 出生</p>	<p>3 死亡</p>
<p>1世帯に2.3人 平成30.4.1</p>	<p>1日に1.7人 平成29年次</p>	<p>1日に3.2人 平成29年次</p>
		
<p>4 転入・転出</p>	<p>5 婚姻</p>	<p>6 離婚</p>
<p>転入 1日に16.8人 転出 1日に16.4人 平成29年次</p>	<p>1日に1.0組 平成29年次</p>	<p>1日に0.5組 平成29年次</p>
		
<p>7 市職員</p>	<p>8 市一般会計</p>	<p>9 市税</p>
<p>市民135.5人に1人 平成30.4.1</p>	<p>1人当り344,134円 平成29年次</p>	<p>1人当り52,423円 個人市民税 平成30.4.1</p>
		

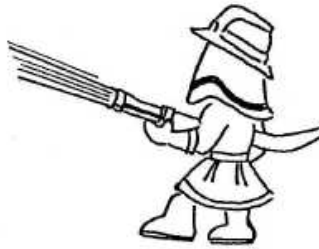
10 教 員

小学校児童 15.3 人に 1 人
 中学校生徒 14.1 人に 1 人
 平成 30.5.1



11 消 防 士

295.6 世帯に 1 人
 平成 30.4.1



絵で見る
 市民の暮らし

12 医師(歯科医師を含む)

189.7 世帯に 1 人
 平成 29.10.1



13 病(医)院・診療所

390.3 世帯に 1 力所
 平成 29.10.1



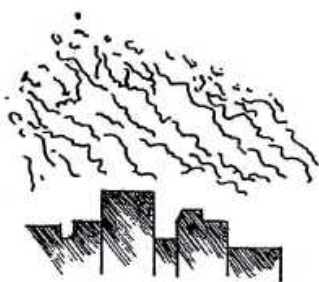
14 交 通 事 故

1 日に 6.5 件
 平成 29 年次



15 火 災

1 力月に 1.6 件
 平成 29 年次



16 犯 罪

1 日に 1.9 件
 平成 29 年次



17 ごみ処理

1 世帯で 617.6 kg
 平成 29 年次



人口

03

3.人口

人口の推移

取手		各年10月1日現在						
年次	世帯数	人口			性比 女=100	1世帯 当り人員	人口密度 1k㎡当り	備考
		総数	男	女				
昭和50	14,851	52,816	26,535	26,281	100.9	3.6	1,433.7	第12回国調
55	20,618	71,247	35,593	35,654	99.8	3.5	1,934.0	第13回国調
60	23,388	78,608	39,347	39,261	100.3	3.4	2,133.8	第14回国調
2	25,636	81,665	40,650	41,015	99.1	3.2	2,201.8	第15回国調
3	26,352	82,841	41,330	41,511	99.6	3.1	2,233.5	
4	27,008	83,617	41,723	41,894	99.6	3.1	2,254.4	
5	27,504	84,016	41,916	42,100	99.6	3.1	2,265.2	
6	28,067	84,334	42,064	42,270	99.6	3.0	2,273.8	
7	28,419	84,197	41,934	42,263	99.2	3.0	2,270.0	
7	28,521	84,477	42,001	42,476	98.9	3.0	2,277.6	第16回国調
8	28,736	83,862	41,802	42,060	99.4	2.9	2,261.0	
9	29,279	83,923	41,851	42,072	99.4	2.9	2,262.6	
10	29,736	84,062	41,954	42,108	99.6	2.8	2,266.4	
11	30,043	83,634	41,793	41,841	99.8	2.7	2,254.9	
12	30,249	82,898	41,396	41,502	99.7	2.7	2,235.0	
12	29,894	82,527	41,034	41,493	98.9	2.8	2,225.0	第17回国調
13	30,370	82,115	40,973	41,142	99.5	2.7	2,213.9	
14	30,577	81,299	40,556	40,743	99.5	2.7	2,191.9	
15	30,780	80,701	40,246	40,455	99.4	2.6	2,175.8	
16	31,011	80,271	40,060	40,211	99.6	2.6	2,164.2	
17	42,448	113,239	56,229	57,010	98.6	2.6	1,618.6	合併時 17年3月
17	42,664	112,862	56,000	56,862	98.5	2.6	1,613.2	
17	41,211	111,327	54,899	56,428	97.2	2.7	1,591.1	第18回国調
18	43,004	112,152	55,751	56,401	98.8	2.6	1,603.0	
19	43,397	111,428	55,329	56,099	98.6	2.6	1,592.7	
20	43,836	111,009	55,162	55,847	98.8	2.5	1,586.7	
21	44,329	110,871	55,064	55,807	98.7	2.5	1,584.8	
22	44,805	110,756	55,011	55,745	98.7	2.5	1,583.1	
22	42,614	109,651	54,054	55,597	97.2	2.6	1,567.3	第19回国調
23	45,018	110,117	54,648	55,469	98.5	2.4	1,574.0	
24	45,564	110,287	54,581	55,706	98.0	2.4	1,576.4	
25	45,867	109,703	54,322	55,381	98.1	2.4	1,568.1	
26	46,385	109,418	54,118	55,300	97.9	2.4	1,564.0	
27	46,951	109,056	54,005	55,051	98.1	2.3	1,559.3	
27	43,477	106,570	52,489	54,081	97.1	2.5	1,523.7	第20回国調
28	47,331	108,471	53,635	54,836	97.8	2.3	1,551.0	
29	47,623	107,933	53,396	54,537	97.9	2.3	1,543.2	
30	48,242	107,615	53,168	54,447	97.6	2.2	1,538.7	

藤代		合併まで各年10月1日現在						
年次	世帯数	人口			女 = 100	当り人員	1k㎡当り	備考
		総数	男	女				
昭和50	5,031	20,407	9,953	10,454	95.3	4.1	634.5	第12回国調
55	6,942	26,468	13,057	13,411	97.4	3.8	823.0	第13回国調
60	7,966	29,757	14,689	15,068	97.5	3.7	925.3	第14回国調
2	9,018	32,744	16,963	16,681	96.3	3.6	996.2	第15回国調
3	9,616	33,290	16,484	16,806	98.1	3.5	1,012.8	
4	9,822	33,691	16,672	17,019	98.0	3.4	1,025.0	
5	10,014	33,889	16,768	17,121	97.9	3.4	1,031.0	
6	10,156	34,124	16,909	17,215	98.2	3.4	1,038.2	
7	10,284	34,214	16,903	17,311	97.6	3.3	1,040.9	
7	9,852	33,805	16,503	17,302	95.4	3.4	1,028.4	第16回国調
8	10,362	34,148	16,861	17,287	97.5	3.3	1,038.9	
9	10,549	34,393	16,954	17,439	97.2	3.3	1,046.3	
10	10,747	34,593	17,010	17,583	96.7	3.2	1,052.4	
11	10,899	34,622	17,007	17,615	96.5	3.2	1,053.3	
12	10,953	34,038	16,784	17,254	97.3	3.2	1,035.5	
12	10,452	33,466	16,333	17,133	95.3	3.2	1,018.1	第17回国調
13	10,978	33,815	16,671	17,144	97.2	3.1	1,028.7	
14	11,099	33,681	16,578	17,103	96.9	3.0	1,024.7	
15	11,189	33,484	16,487	16,997	97.0	3.0	1,018.7	
16	11,330	33,416	16,422	16,994	96.6	2.9	986.6	

国勢調査以外は住民基本台帳人口

平成24年7月9日 法改正により住民基本台帳人口に外国人含む

資料：市民課 国勢調査

3.人口

人口動態（常住人口）

(1) 年次別人口動態

年次	純増減	出生			死亡			自然増加数		
		総数	男	女	総数	男	女	総数	男	女
昭和 5 5	3,227	1,086	551	535	246	141	105	840	410	430
5 6	2,436	1,092	560	532	275	172	103	817	388	429
5 7	1,914	1,097	569	528	277	158	119	820	411	409
5 8	1,177	862	439	423	289	168	121	573	271	302
5 9	387	867	437	430	307	178	129	560	259	301
6 0	384	871	437	434	296	178	118	575	259	316
6 1	447	816	400	416	316	181	135	500	219	281
6 2	1,058	778	395	383	289	162	127	489	233	256
6 3	1,110	742	390	352	298	178	120	444	212	232
平成 元	258	729	400	329	315	191	124	414	209	205
2	600	671	341	330	341	192	149	330	149	181
3	1,104	722	406	316	366	198	168	356	208	148
4	933	755	378	377	393	214	179	362	164	198
5	501	779	405	374	395	223	172	384	182	202
6	33	762	401	361	399	229	170	363	172	191
7	52	776	386	390	454	262	192	322	124	198
8	354	733	343	390	412	229	183	321	114	207
9	10	792	371	421	479	263	216	313	108	205
1 0	233	782	424	358	435	248	187	347	176	171
1 1	573	770	394	376	504	292	212	266	102	164
1 2	768	684	371	313	486	259	227	198	112	86
1 3	686	643	313	330	522	273	249	121	40	81
1 4	502	665	341	324	555	318	237	110	23	87
1 5	537	653	361	292	548	292	256	105	69	36
1 6	757	622	316	306	543	315	228	79	1	78
1 7	939	808	412	396	931	501	430	123	89	34
1 8	480	816	429	387	846	456	390	30	27	3
1 9	728	730	374	356	923	509	414	193	135	58
2 0	246	810	426	384	869	454	415	59	28	31
2 1	76	777	383	394	920	502	418	143	119	24
2 2	229	782	403	379	950	515	435	168	112	56
2 3	1,024	679	343	336	978	531	447	299	188	111
2 4	782	688	357	331	1,010	534	476	322	177	145
2 5	549	689	388	301	1,074	599	475	385	211	174
2 6	247	627	312	315	1,038	564	474	411	252	159
2 7	391	631	328	303	1,110	595	515	479	267	212
2 8	541	653	334	319	1,089	607	482	436	273	163
2 9	367	627	318	309	1,154	613	541	527	295	232

転入			転出			社会増加数			年次
総数	男	女	総数	男	女	総数	男	女	
6,704	3,464	3,240	4,317	2,247	2,070	2,387	1,217	1,170	昭和 5 5
5,668	2,895	2,773	4,149	2,056	1,993	1,619	839	780	5 6
5,865	3,108	2,757	4,771	2,486	2,285	1,094	622	472	5 7
5,113	2,715	2,398	4,509	2,356	2,153	604	359	245	5 8
4,541	2,340	2,201	4,714	2,568	2,146	173	228	55	5 9
4,008	2,213	1,795	4,499	2,387	2,112	191	174	317	6 0
4,127	2,252	1,875	4,180	2,241	1,939	53	11	64	6 1
4,889	2,644	2,245	4,320	2,395	1,925	569	249	320	6 2
5,062	2,726	2,336	4,396	2,405	1,991	666	321	345	6 3
4,428	2,403	2,025	4,584	2,515	2,069	156	112	44	平成 元
4,822	2,597	2,225	4,552	2,462	2,090	270	135	135	2
4,945	2,680	2,265	4,197	2,317	1,880	748	363	385	3
4,896	2,676	2,220	4,325	2,357	1,968	571	319	252	4
4,645	2,523	2,122	4,528	2,463	2,065	117	60	57	5
4,633	2,453	2,180	4,963	2,630	2,333	330	177	153	6
4,660	2,503	2,157	4,930	2,633	2,297	270	130	140	7
4,284	2,327	1,957	4,959	2,610	2,349	675	283	392	8
4,622	2,512	2,110	4,925	2,625	2,300	303	113	190	9
4,618	2,493	2,125	4,732	2,506	2,226	114	13	101	1 0
3,979	2,147	1,832	4,818	2,528	2,290	839	381	458	1 1
3,882	2,065	1,817	4,848	2,564	2,284	966	499	467	1 2
3,943	2,130	1,813	4,750	2,530	2,220	807	400	407	1 3
4,125	2,148	1,977	4,737	2,488	2,249	612	340	272	1 4
4,209	2,264	1,945	4,851	2,564	2,287	642	300	342	1 5
3,669	1,979	1,690	4,505	2,319	2,186	836	340	496	1 6
4,801	2,559	2,242	5,617	2,985	2,632	816	426	390	1 7
4,695	2,535	2,160	5,145	2,680	2,465	450	145	305	1 8
4,685	2,546	2,139	5,220	2,804	2,416	535	258	277	1 9
4,926	2,699	2,227	5,113	2,748	2,365	187	49	138	2 0
5,087	2,697	2,390	5,020	2,597	2,423	67	100	33	2 1
5,026	2,671	2,355	5,087	2,665	2,422	61	6	67	2 2
4,739	2,544	2,195	5,464	2,963	2,501	725	419	306	2 3
4,850	2,599	2,251	5,310	2,816	2,494	460	217	243	2 4
5,016	2,781	2,235	5,180	2,863	2,317	164	82	82	2 5
5,524	3,202	2,322	5,360	3,054	2,306	164	148	16	2 6
6,090	3,612	2,478	6,002	3,522	2,480	88	90	2	2 7
5,775	3,353	2,422	5,880	3,416	2,464	105	63	42	2 8
6,133	3,706	2,427	5,973	3,553	2,420	160	153	7	2 9

資料：茨城県 統計課

3.人口

(2) 平成29年 月別人口動態

区分	出生	死亡	転入	転出	婚姻	離婚	死産
総数	627	1,154	6,133	5,973	362	183	11
2月1日現在 (1月分)	73	128	428	406	40	15	1
3月1日現在 (2月分)	42	94	433	421	28	9	-
4月1日現在 (3月分)	34	102	833	830	41	14	2
5月1日現在 (4月分)	54	95	586	737	32	13	-
6月1日現在 (5月分)	60	101	445	437	24	21	1
7月1日現在 (6月分)	60	82	503	489	30	14	2
8月1日現在 (7月分)	53	98	480	416	36	14	3
9月1日現在 (8月分)	57	76	485	433	23	15	-
10月1日現在 (9月分)	52	90	390	516	17	11	1
11月1日現在 (10月分)	44	93	575	395	27	13	-
12月1日現在 (11月分)	45	115	380	482	31	16	-
1月1日現在 (12月分)	53	80	595	411	33	28	1

資料：出生～転出 茨城県 統計課
婚姻～死産 市民課（届出数）

**統計
なあるほど
かわら版**

取手市の平均年齢は

	男(歳)	女(歳)	平均(歳)
平成22年	44.54	46.84	45.70
平成24年	45.48	47.80	46.65
平成26年	46.22	48.67	47.45
平成28年	47.00	49.56	48.30
平成29年	47.41	49.97	48.70

各年10月1日現在 資料・年齢別人口(取手市)

茨城県内 32 市の人口増減、社会増減（常住人口）

平成 29 年

区分	純増減 A + B	自然動態			社会動態		
		自然増減 A	出生	死亡	社会増減 B	転入	転出
茨城県計	9,369	11,412	20,909	32,321	2,043	119,330	117,287
市部計	7,338	9,653	19,266	28,919	2,315	109,421	107,106
郡部計	2,031	1,759	1,643	3,402	272	9,909	10,181
水戸市	12	230	2,467	2,697	242	11,686	11,444
日立市	2,183	1,056	1,017	2,073	1,127	4,319	5,446
土浦市	546	483	1,031	1,514	63	6,845	6,908
古河市	74	427	1,072	1,499	501	6,997	6,496
石岡市	704	480	463	943	224	2,162	2,386
結城市	32	203	419	622	171	2,142	1,971
龍ヶ崎市	432	276	489	765	156	3,134	3,290
下妻市	139	165	317	482	26	1,917	1,891
常総市	149	339	385	724	190	3,015	2,825
常陸太田市	790	576	233	809	214	1,085	1,299
高萩市	417	187	166	353	230	776	1,006
北茨城市	655	356	256	612	299	931	1,230
笠間市	477	409	493	902	68	2,182	2,250
取手市	367	527	627	1,154	160	6,133	5,973
牛久市	228	39	667	706	267	3,722	3,455
つくば市	3,235	554	2,279	1,725	2,681	16,401	13,720
ひたちなか市	16	231	1,266	1,497	215	5,792	5,577
鹿嶋市	70	156	516	672	86	2,545	2,459
潮来市	341	183	174	357	158	710	868
守谷市	671	144	609	465	527	3,637	3,110
常陸大宮市	607	447	208	655	160	938	1,098
那珂市	201	237	391	628	36	1,715	1,679
筑西市	861	647	663	1,310	214	2,953	3,167
坂東市	604	397	330	727	207	1,710	1,917
稲敷市	797	465	176	641	332	1,375	1,707
かすみがうら市	288	305	237	542	17	1,656	1,639
桜川市	653	414	205	619	239	892	1,131
神栖市	420	109	799	908	529	3,928	3,399
行方市	476	365	165	530	111	1,105	1,216
鉾田市	367	457	268	725	90	2,370	2,280
つくばみらい市	619	74	540	466	545	2,673	2,128
小美玉市	425	259	338	597	166	1,975	2,141

資料：茨城県 統計課

茨城県内 32 市の人口と世帯（常住人口）

平成 29 年 10 月 1 日現在

区分	世帯数	1 世帯当たり 人員	総数	人口	
				男	女
茨城県計	1,149,692	2.52	2,896,675	1,445,554	1,451,121
市部計	1,050,294	2.51	2,631,935	1,313,582	1,318,353
郡部計	99,398	2.66	264,740	131,972	132,768
水戸市	119,985	2.26	270,775	132,758	138,017
日立市	78,631	2.30	180,781	90,378	90,403
土浦市	58,483	2.39	139,653	69,534	70,119
古河市	54,297	2.59	140,556	70,412	70,144
石岡市	27,619	2.70	74,666	36,943	37,723
結城市	18,848	2.73	51,476	25,766	25,710
龍ヶ崎市	31,191	2.48	77,433	38,546	38,887
下妻市	15,415	2.77	42,705	21,379	21,326
常総市	21,329	2.85	60,829	30,420	30,409
常陸太田市	19,430	2.61	50,728	24,664	26,064
高萩市	11,637	2.47	28,768	14,206	14,562
北茨城市	16,851	2.56	43,135	21,337	21,798
笠間市	28,603	2.65	75,698	37,040	38,658
取手市	44,181	2.39	105,447	51,880	53,567
牛久市	34,064	2.49	84,820	41,926	42,894
つくば市	102,424	2.28	233,549	118,040	115,509
ひたちなか市	62,846	2.48	155,970	78,701	77,269
鹿嶋市	28,122	2.41	67,802	35,193	32,609
潮来市	10,645	2.68	28,491	14,163	14,328
守谷市	26,073	2.54	66,230	33,399	32,831
常陸大宮市	16,087	2.57	41,342	20,376	20,966
那珂市	20,465	2.63	53,897	26,185	27,712
筑西市	36,507	2.82	102,818	50,929	51,889
坂東市	17,847	2.98	53,242	26,934	26,308
稲敷市	14,566	2.84	41,392	20,520	20,872
かすみがうら市	15,285	2.70	41,297	20,883	20,414
桜川市	13,700	3.01	41,278	20,321	20,957
神栖市	38,849	2.45	95,052	49,098	45,954
行方市	11,205	3.03	33,914	16,816	17,098
鉾田市	18,011	2.64	47,463	24,113	23,350
つくばみらい市	19,218	2.63	50,548	25,442	25,106
小美玉市	17,880	2.81	50,180	25,280	24,900

資料：茨城県 統計課

都道府県別転入者・転出者数

平成29年

区分	転入者	転出者	区分	転入者	転出者
県外計	4,765	4,440	京都府	9	17
北海道	44	49	大阪府	38	37
青森県	8	7	兵庫県	18	25
岩手県	14	25	奈良県	5	3
宮城県	17	146	和歌山県	2	11
秋田県	10	5	鳥取県	-	1
山形県	8	12	島根県	2	4
福島県	56	66	岡山県	7	14
栃木県	61	202	広島県	5	18
群馬県	28	134	山口県	3	6
埼玉県	205	473	徳島県	-	2
千葉県	722	1,123	香川県	4	4
東京都	497	846	愛媛県	7	12
神奈川県	177	321	高知県	1	-
新潟県	31	88	福岡県	21	33
富山県	1	13	佐賀県	3	3
石川県	6	7	長崎県	11	11
福井県	-	8	熊本県	2	12
山梨県	6	27	大分県	6	13
長野県	11	77	宮崎県	7	1
岐阜県	5	9	鹿児島県	11	4
静岡県	23	147	沖縄県	11	38
愛知県	36	129	国外	2,614	219
三重県	6	22	その他	86	81
滋賀県	6	16			

転入者 その他（従前の住所地が不明及び帰化）は県外計に含まない。

転出者 その他（転出先の住所地が不明及び国籍離脱）は県外計に含まない。

資料：茨城県 統計課

茨城県内市町村別転入者・転出者数

平成29年

区分	転入者	転出者	区分	転入者	転出者
県内計	1,282	1,452	筑西市	12	13
水戸市	62	45	坂東市	23	41
日立市	19	32	稲敷市	23	17
土浦市	88	101	かすみがうら市	13	32
古河市	10	17	桜川市	2	6
石岡市	16	16	神栖市	3	31
結城市	-	3	行方市	4	-
龍ヶ崎市	200	177	鉾田市	3	11
下妻市	5	19	つくばみらい市	125	110
常総市	60	36	小美玉市	12	24
常陸太田市	5	4	茨城町	15	11
高萩市	2	3	大洗町	2	3
北茨城市	7	1	城里町	1	1
笠間市	14	12	東海村	2	2
牛久市	87	110	大子町	1	4
つくば市	130	211	美浦村	6	5
ひたちなか市	18	42	阿見町	30	38
鹿嶋市	3	4	河内町	15	10
潮来市	2	-	八千代町	7	9
守谷市	211	201	五霞町	-	-
常陸大宮市	4	7	境町	2	9
那珂市	9	7	利根町	29	27

資料：茨城県 統計課

月別世帯数及び人口（住民基本台帳登録人口）

各月1日現在

年月	世帯数	人口			前月に対する 人口増減
		総数	男	女	
平成28年1月	47,042	108,957	53,968	54,989	38
2月	47,040	108,839	53,881	54,958	118
3月	46,952	108,704	53,820	54,884	135
4月	47,215	108,781	53,879	54,902	77
5月	47,199	108,694	53,782	54,912	87
6月	47,260	108,664	53,762	54,902	30
7月	47,228	108,593	53,719	54,874	71
8月	47,304	108,606	53,734	54,872	13
9月	47,234	108,433	53,616	54,817	173
10月	47,331	108,471	53,635	54,836	38
11月	47,325	108,390	53,604	54,786	81
12月	47,429	108,485	53,651	54,834	95
平成29年1月	47,426	108,416	53,632	54,784	69
2月	47,448	108,383	53,640	54,743	33
3月	47,484	108,343	53,632	54,711	40
4月	47,601	108,278	53,545	54,733	65
5月	47,520	108,086	53,454	54,632	192
6月	47,542	108,053	53,438	54,615	33
7月	47,559	108,045	53,438	54,607	8
8月	47,597	108,064	53,442	54,622	19
9月	47,709	108,097	53,470	54,627	33
10月	47,623	107,933	53,396	54,537	164
11月	47,792	108,064	53,496	54,568	131
12月	47,711	107,892	53,340	54,552	172
平成30年1月	47,913	108,049	53,490	54,559	157
2月	47,910	107,963	53,416	54,547	86
3月	47,732	107,696	53,244	54,452	267
4月	47,894	107,704	53,243	54,461	8
5月	47,942	107,649	53,194	54,455	55
6月	48,002	107,670	53,172	54,498	21
7月	48,037	107,671	53,169	54,502	1
8月	48,161	107,701	53,201	54,500	30
9月	48,137	107,583	53,111	54,472	118
10月	48,242	107,615	53,168	54,447	32
11月	48,380	107,690	53,203	54,487	75
12月	48,189	107,467	53,078	54,389	223

平成24年7月9日 法改正により外国人含む

資料：市民課

3.人口

地区別面積及び人口（住民基本台帳登録人口）

平成30年10月1日現在

地区名	地区別面積 (ha)	世帯数	人口		
			計	男	女
白山一～八丁目	119.1	2,316	4,723	2,405	2,318
白山一丁目	10.8	332	683	349	334
白山二丁目	14.4	413	877	447	430
白山三丁目	5.2	135	272	130	142
白山四丁目	5.7	174	304	161	143
白山五丁目	14.6	497	1,114	546	568
白山六丁目	23.1	398	697	369	328
白山七丁目	32.7	138	293	152	141
白山八丁目	12.6	229	483	251	232
新町一～六丁目	59.5	1,795	3,692	1,842	1,850
新町一丁目	9.1	212	422	211	211
新町二丁目	5.6	193	316	153	163
新町三丁目	13.1	374	796	396	400
新町四丁目	12.9	374	776	391	385
新町五丁目	8.2	261	563	275	288
新町六丁目	10.6	381	819	416	403
中央町	5.1	-	-	-	-
取手一～三丁目	25.3	1,302	2,741	1,393	1,348
取手一丁目	6.0	357	647	347	300
取手二丁目	13.0	608	1,274	645	629
取手三丁目	6.3	337	820	401	419
東一～六丁目	59.8	1,672	3,643	1,785	1,858
東一丁目	4.8	92	194	95	99
東二丁目	9.8	187	432	213	219
東三丁目	10.9	358	811	399	412
東四丁目	7.8	99	230	104	126
東五丁目	9.7	266	574	286	288
東六丁目	16.8	670	1,402	688	714
台宿一・二丁目	45.8	1,517	3,150	1,560	1,590
台宿一丁目	8.3	265	612	301	311
台宿二丁目	37.5	1,252	2,538	1,259	1,279
井野一～三丁目	31.9	877	1,908	954	954
井野一丁目	12.1	339	666	344	322
井野二丁目	8.5	308	721	357	364
井野三丁目	11.3	230	521	253	268
井野台一～五丁目	84.3	2,363	5,112	2,563	2,549
井野台一丁目	21.2	854	1,704	892	812
井野台二丁目	21.5	302	629	303	326
井野台三丁目	15.3	570	1,327	654	673

地区名	地区別面積 (ha)	世帯数	人口		
			計	男	女
井野台四丁目	13.2	360	801	390	411
井野台五丁目	13.1	277	651	324	327
青柳一丁目	9.6	167	436	221	215
新取手一～五丁目	45.9	1,561	3,228	1,545	1,683
新取手一丁目	17.2	493	1,043	495	548
新取手二丁目	8.1	326	669	311	358
新取手三丁目	8.6	307	599	296	303
新取手四丁目	5.0	169	318	149	169
新取手五丁目	7.0	266	599	294	305
西一・二丁目	38.2	1,501	3,176	1,545	1,631
西一丁目	23.3	766	1,618	791	827
西二丁目	14.9	735	1,558	754	804
本郷一～五丁目	58.6	1,218	2,788	1,384	1,404
本郷一丁目	15.2	403	958	472	486
本郷二丁目	8.7	185	435	204	231
本郷三丁目	16.4	159	376	186	190
本郷四丁目	9.8	255	570	286	284
本郷五丁目	8.5	216	449	236	213
中原町	6.4	181	361	171	190
駒場一～四丁目	62.8	1,192	2,695	1,326	1,369
駒場一丁目	18.0	429	983	482	501
駒場二丁目	13.1	274	560	270	290
駒場三丁目	17.7	252	576	295	281
駒場四丁目	14.0	237	576	279	297
台宿	1.7	53	126	63	63
取手	185.2	16	30	14	16
井野	124.0	1,371	3,335	1,659	1,676
青柳	99.6	843	1,920	972	948
吉田	58.6	308	744	383	361
長兵衛新田	87.4	170	295	172	123
小堀	59.1	130	304	152	152
小文間	599.1	903	2,051	993	1,058
寺田	262.7	1,235	2,818	1,379	1,439
桑原	138.2	247	618	312	306
戸頭	233.8	988	2,409	1,166	1,243
米ノ井	83.6	692	1,489	766	723
野々井	214.9	1,498	3,493	1,739	1,754
ゆめみ野一～五丁目	84.1	1,091	2,692	1,294	1,398
ゆめみ野一丁目	10.2	163	458	216	242
ゆめみ野二丁目	14.1	319	799	385	414

3.人口

地区名	地区別面積 (ha)	世帯数	人口		
			計	男	女
ゆめみ野三丁目	26.1	176	351	151	200
ゆめみ野四丁目	20.8	234	608	303	305
ゆめみ野五丁目	12.9	199	476	239	237
稲	254.0	412	1,032	522	510
下高井	192.2	940	2,084	985	1,099
上高井	107.0	298	690	336	354
貝塚	58.0	29	77	35	42
市之代	66.5	41	115	55	60
井野団地	22.3	1,767	2,921	1,448	1,473
戸頭一～九丁目	136.1	4,172	8,760	4,346	4,414
戸頭一丁目	9.3	293	654	336	318
戸頭二丁目	21.5	682	1,501	776	725
戸頭三丁目	21.8	685	1,458	700	758
戸頭四丁目	14.3	444	897	443	454
戸頭五丁目	1.3	5	11	5	6
戸頭六丁目	21.0	882	1,703	813	890
戸頭七丁目	17.1	558	1,107	560	547
戸頭八丁目	17.1	261	621	313	308
戸頭九丁目	12.7	362	808	400	408
岡	151.1	165	356	151	205
和田	131.9	164	425	208	217
山王	231.8	317	800	378	422
配松	58.3	62	172	82	90
神住	90.4	55	144	73	71
中内	113.3	94	249	118	131
櫛木	188.1	1,141	2,698	1,337	1,361
藤代	124.9	1,340	3,100	1,513	1,587
片町	9.0	207	400	186	214
宮和田	179.1	2,831	5,864	2,847	3,017
平野	54.2	55	160	68	92
毛有	71.4	54	175	84	91
清水	184.5	190	487	232	255
小泉	92.4	47	118	59	59
小浮気	61.8	96	243	115	128
谷中	54.4	742	1,655	796	859
中田	147.1	90	237	117	120
米田	28.3	46	113	53	60
渋沼	66.9	41	115	60	55
押切	85.9	90	220	106	114
高須	237.6	207	547	288	259

地区名	地区別面積 (ha)	世帯数	人口		
			計	男	女
大留	101.9	33	83	46	37
神浦	100.5	59	145	65	80
浜田	104.6	118	324	155	169
上萱場	131.4	145	415	204	211
下萱場	55.5	75	209	101	108
萱場	34.8	38	94	45	49
大曲	59.8	44	123	61	62
新川	131.1	141	378	195	183
双葉一～三丁目	27.3	1,172	2,420	1,225	1,195
双葉一丁目	9.7	400	863	434	429
双葉二丁目	8.9	372	746	374	372
双葉三丁目	8.7	400	811	417	394
光風台一～三丁目	21.8	617	1,388	667	721
光風台一丁目	7.6	223	502	248	254
光風台二丁目	7.2	218	486	227	259
光風台三丁目	7.0	176	400	192	208
桜が丘一～四丁目	80.4	1,871	5,099	2,539	2,560
桜が丘一丁目	17.0	446	1,277	648	629
桜が丘二丁目	23.4	404	946	470	476
桜が丘三丁目	17.4	434	1,208	586	622
桜が丘四丁目	22.6	587	1,668	835	833
藤代南一～三丁目	34.1	670	1,861	911	950
藤代南一丁目	11.8	273	681	332	349
藤代南二丁目	11.6	182	509	253	256
藤代南三丁目	10.7	215	671	326	345
紫水一～三丁目	28.0	359	1,142	598	544
紫水一丁目	14.8	152	481	255	226
紫水二丁目	8.6	125	396	201	195
紫水三丁目	4.6	82	265	142	123

資料：都市計画課・政策推進課

3.人口

■ 年齡別（1歲階級）男女別人口（住民基本台帳登録人口）

平成30年10月1日現在

年齢	計	男	女	年齢	計	男	女	年齢	計	男	女
0	611	304	307	37	1,251	643	608	73	1,596	735	861
1	649	339	310	38	1,233	661	572	74	1,949	928	1,021
2	667	342	325	39	1,344	715	629	75	1,869	891	978
3	708	366	342	40	1,434	779	655	76	1,935	932	1,003
4	690	379	311	41	1,339	677	662	77	1,684	808	876
5	749	380	369	42	1,489	752	737	78	1,503	744	759
6	736	380	356	43	1,657	880	777	79	1,182	552	630
7	779	398	381	44	1,719	917	802	80	1,169	580	589
8	802	408	394	45	1,761	891	870	81	1,096	504	592
9	802	399	403	46	1,732	895	837	82	1,002	479	523
10	825	425	400	47	1,593	873	720	83	831	376	455
11	807	433	374	48	1,627	876	751	84	702	307	395
12	830	427	403	49	1,571	847	724	85	624	266	358
13	846	444	402	50	1,518	802	716	86	539	192	347
14	864	439	425	51	1,482	782	700	87	498	172	326
15	874	473	401	52	1,103	581	522	88	370	137	233
16	894	443	451	53	1,413	710	703	89	400	134	266
17	840	428	412	54	1,300	654	646	90	263	75	188
18	902	470	432	55	1,250	644	606	91	258	74	184
19	973	494	479	56	1,208	587	621	92	205	54	151
20	935	475	460	57	1,144	565	579	93	163	44	119
21	990	491	499	58	1,129	568	561	94	127	32	95
22	951	481	470	59	1,256	627	629	95	105	23	82
23	879	430	449	60	1,189	567	622	96	62	10	52
24	858	459	399	61	1,194	556	638	97	63	10	53
25	940	516	424	62	1,312	628	684	98	45	6	39
26	886	475	411	63	1,388	654	734	99	26	4	22
27	897	459	438	64	1,527	717	810	100	21	1	20
28	885	472	413	65	1,556	725	831	101	13	2	11
29	921	494	427	66	1,703	766	937	102	6	-	6
30	960	512	448	67	1,872	875	997	103	5	-	5
31	1,024	527	497	68	2,066	984	1,082	104	-	-	-
32	1,048	534	514	69	2,223	1,054	1,169	105	1	-	1
33	1,118	569	549	70	2,361	1,072	1,289	106	-	-	-
34	1,080	523	557	70	2,361	1,072	1,289	107	-	-	-
35	1,168	589	579	71	2,245	1,014	1,231	108	1	-	1
36	1,210	638	572	72	1,515	743	772				

資料：政策推進課

年齢別（5歳階級）男女別人口（住民基本台帳登録人口）

平30年10月1日現在

区分	総数	男	女	総数（割合％）
0～4歳	3,325	1,730	1,595	年少人口
5～9歳	3,868	1,965	1,903	11,365
10～14歳	4,172	2,168	2,004	(10.56)
15～19歳	4,483	2,308	2,175	
20～24歳	4,613	2,336	2,277	
25～29歳	4,529	2,416	2,113	
30～34歳	5,230	2,665	2,565	生産年齢人口
35～39歳	6,206	3,246	2,960	60,396
40～44歳	7,638	4,005	3,633	(56.12)
45～49歳	8,284	4,382	3,902	
50～54歳	6,816	3,529	3,287	
55～59歳	5,987	2,991	2,996	
60～64歳	6,610	3,122	3,488	
65～69歳	9,420	4,404	5,016	
70～74歳	9,666	4,492	5,174	
75～79歳	8,173	3,927	4,246	老年人口
80～84歳	4,800	2,246	2,554	35,854
85～89歳	2,431	901	1,530	(33.32)
90～94歳	1,016	279	737	
95～99歳	301	53	248	
100歳～	47	3	44	

資料：政策推進課

3.人口

外国人世帯数及び人口（地域・国別）

平成30年10月1日現在

地域・国名	世帯	人口	地域・国名	世帯	人口
総数	1,359	1,740	オセアニア	2	2
アジア	1,210	1,498	オーストラリア	1	1
大韓民国	120	162	ニュージーランド	1	1
朝鮮民主主義人民共和国	3	3	南北アメリカ	106	188
中華人民共和国	278	402	グアテマラ	2	2
台湾	36	40	アメリカ合衆国	20	24
フィリピン	160	184	カナダ	3	5
インドネシア	40	46	ペルー	12	21
タイ	110	112	ブラジル	60	123
マレーシア	4	4	メキシコ	1	1
ラオス	1	1	ジャマイカ	3	3
スリランカ	31	33	アルゼンチン	3	7
パキスタン	3	7	トリニダード・トバゴ	1	1
ミャンマー	10	12	ベネズエラ	1	1
イラン	1	1	ヨーロッパ	31	32
トルコ	1	1	イタリア	1	1
レバノン	1	1	イギリス	8	8
モンゴル	11	11	フランス	5	5
ベトナム	309	316	ロシア連邦	4	5
シンガポール	2	2	ベルギー	2	2
カンボジア	10	10	ドイツ	2	2
ネパール	67	136	ギリシャ	1	1
インド	3	3	フィンランド	1	1
イスラエル	1	1	スペイン	1	1
バングラデシュ	7	9	ウズベキスタン	1	1
アフガニスタン	1	1	チェコ	1	1
アフリカ	9	19	アイルランド	1	1
ケニア	1	1	ポルトガル	1	1
ナイジェリア	5	12	ルーマニア	1	1
コンゴ民主共和国	1	1	ウクライナ	1	1
エジプト	1	1	無国籍	1	1
ブルキナファソ	1	4			

世帯については、混合世帯も含む

資料：市民課

国勢調査

04

4. 国勢調査

常総地方広域市町村圏内人口

	平成17年	平成22年	平成27年
総数	271,737	281,914	281,942
取手市	111,327	109,651	106,570
守谷市	53,700	62,482	64,753
常総市	66,536	65,320	61,483
つくばみらい市	40,174	44,461	49,136

資料：平成17・22・27年国勢調査

人口集中地区概要・昼間人口

区分		平成17年	平成22年	平成27年
国調人口	(人)	111,327	109,651	106,570
男	(人)	54,899	54,054	52,489
女	(人)	56,428	55,597	54,081
世帯数	(戸)	41,211	42,614	43,477
人口密度	(人/k㎡)	1,591.3	1,567.3	1,523.7
面積	(k㎡)	69.96	69.96	69.94
人口集中地区	(人)	79,060	78,383	76,546
男	(人)	39,110	38,802	37,859
女	(人)	39,950	39,581	38,687
世帯数	(戸)	31,067	32,204	32,810
人口密度	(人/k㎡)	6,480.3	6,230.8	5,989.5
面積	(k㎡)	12.2	12.58	12.78
全域人口に対する割合	(%)	71.0	71.5	71.8
昼間人口	(人)	93,188	93,651	92,789
流入	(人)	19,298	17,293	18,692
流出	(人)	37,318	35,547	32,473
流出超過	(人)	18,020	18,254	13,781

資料：平成17・22・27年国勢調査

産業別（大分類）・男女別15歳以上就業者数

区分	平成22年				平成27年			
	計	%	男	女	計	%	男	女
総数	50,961	100.0	29,868	21,093	48,983	100.0	28,004	20,979
第1次産業	886	1.7	553	333	871	1.8	544	327
A 農業, 林業	884	1.7	551	333	869	1.8	542	327
うち農業	883	1.7	550	333	867	1.8	540	327
B 漁業	2	0.0	2	-	2	0.0	2	-
第2次産業	11,317	22.2	8,441	2,876	10,822	22.1	8,111	2,711
C 鉱業, 採石業, 砂利採取業	12	0.0	9	3	7	0.0	6	1
D 建設業	3,070	6.0	2,664	406	3,076	6.3	2,610	466
E 製造業	8,235	16.2	5,768	2,467	7,739	15.8	5,495	2,244
第3次産業	35,762	70.2	19,126	16,636	34,757	71.0	17,906	16,851
F 電気・ガス・熱供給・水道業	282	0.6	244	38	254	0.5	217	37
G 情報通信業	2,022	4.0	1,572	450	1,928	3.9	1,522	406
H 運輸, 郵便業	3,042	6.0	2,554	488	2,859	5.8	2,353	506
I 卸売, 小売業	8,663	17.0	4,264	4,399	7,953	16.2	3,722	4,231
J 金融業, 保険業	1,650	3.2	774	876	1,285	2.6	546	739
K 不動産業, 物品賃貸業	1,032	2.0	678	354	1,096	2.2	718	378
L 学術研究, 専門・技術サービス業	2,095	4.1	1,460	635	1,911	3.9	1,241	670
M 宿泊業, 飲食サービス業	2,590	5.1	1,030	1,560	2,459	5.0	975	1,484
N 生活関連サービス業, 娯楽業	2,095	4.1	765	1,330	1,986	4.1	735	1,251
O 教育, 学習支援業	2,386	4.7	1,002	1,384	2,318	4.7	932	1,386
P 医療, 福祉	4,556	8.9	1,016	3,540	5,223	10.7	1,246	3,977
Q 複合サービス事業	184	0.4	101	83	344	0.7	200	144
R サービス業	3,219	6.3	2,203	1,016	3,369	6.9	2,227	1,142
S 公務	1,946	3.8	1,463	483	1,772	3.6	1,272	500
T 分類不能の産業	2,996	5.9	1,748	1,248	2,533	5.2	1,443	1,090

資料：平成22・27年国勢調査

取手市内に常住する者の従業・通学地（15歳以上）

区分	総計	就業者	通学者
市内に常住する就業・通学者	53,971	48,983	4,988
市内で従業・通学	19,443	17,825	1,618
他市村町で従業・通学（流出入口）	32,881	29,656	3,225
従業・通学地 市町村			
1 柏市	3,091	2,838	253
2 守谷市	2,581	2,551	30
3 千代田区	1,921	1,817	104
4 龍ヶ崎市	1,911	1,651	260
5 つくば市	1,814	1,631	183
6 我孫子市	1,358	1,196	162
7 港区	1,341	1,320	21
8 中央区	1,266	1,262	4
9 つくばみらい市	1,265	1,136	129
10 牛久市	1,062	866	196
11 松戸市	1,001	912	89
12 土浦市	963	701	262
13 台東区	909	882	27
14 常総市	876	803	73
15 新宿区	764	670	94
16 足立区	611	568	43
17 文京区	542	404	138
18 江東区	536	523	13
19 渋谷区	490	431	59
20 豊島区	434	343	91
県内その他	1,533	1,436	97
千葉県その他	2,017	1,719	298
東京都その他	2,645	2,297	348
埼玉県	774	647	127
神奈川県	361	315	46
栃木県	43	37	6
その他の県	197	167	30

資料：平成27年国勢調査

取手市内で従業・通学する者の常住地（15歳以上）

区分	総計	就業者	通学者
市内で従業・通学する者	39,470	34,240	5,230
市内に常住	19,443	17,825	1,618
他市町村に常住（流入人口）	17,805	14,380	3,425
常住地 市町村			
1 龍ヶ崎市	2,468	1,855	613
2 守谷市	2,089	1,845	244
3 牛久市	1,488	1,107	381
4 つくばみらい市	1,481	1,305	176
5 我孫子市	1,371	1,217	154
6 柏市	1,308	1,092	216
7 つくば市	1,122	824	298
8 土浦市	635	456	179
9 利根町	587	486	101
10 常総市	516	482	34
11 松戸市	516	338	178
12 阿見町	348	272	76
13 流山市	313	255	58
14 稲敷市	237	186	51
15 坂東市	189	161	28
16 河内町	183	138	45
17 野田市	158	131	27
18 横浜市	155	147	8
19 足立区	128	95	33
20 船橋市	111	72	39
県内その他	615	459	156
千葉県その他	553	384	169
東京都その他	643	549	94
埼玉県	337	291	46
神奈川県その他	146	135	11
栃木県	42	40	2
その他の県	66	58	8

資料：平成27年国勢調査

労働力状態、男女別15歳以上人口（総数及び5歳階級）

区分	総数	労働力人口					
		総数	総数	就業者			
				主に仕事	家事の ほか仕事	通学のかた わら仕事	休業者
総数	94,803	51,588	48,983	39,710	7,349	950	974
男	46,399	29,816	28,004	26,336	692	454	522
15～19歳	2,359	368	341	149	2	189	1
20～24歳	2,268	1,430	1,302	1,038	24	233	7
25～29歳	2,411	2,115	1,937	1,881	19	18	19
30～34歳	2,751	2,470	2,302	2,275	8	6	13
35～39歳	3,406	3,122	2,912	2,874	19	2	17
40～44歳	4,295	3,934	3,691	3,630	20	2	39
45～49歳	3,783	3,472	3,271	3,214	20	2	35
50～54歳	3,099	2,859	2,735	2,692	12	1	30
55～59歳	2,890	2,660	2,535	2,470	25	-	40
60～64歳	3,753	2,958	2,791	2,649	81	-	61
65～69歳	4,998	2,524	2,382	2,083	187	-	112
70～74歳	4,519	1,205	1,147	905	168	-	74
75～79歳	3,248	504	472	350	73	-	49
80～84歳	1,627	143	135	90	25	1	19
85歳以上	992	52	51	36	9	-	6
女	48,404	21,772	20,979	13,374	6,657	496	452
15～19歳	2,269	356	335	89	11	233	2
20～24歳	2,130	1,314	1,242	943	62	229	8
25～29歳	2,203	1,714	1,608	1,393	147	18	50
30～34歳	2,786	1,942	1,832	1,401	340	5	86
35～39歳	3,208	2,260	2,181	1,542	564	3	72
40～44歳	3,879	2,865	2,757	1,827	880	2	48
45～49歳	3,337	2,498	2,415	1,556	833	1	25
50～54歳	3,105	2,247	2,183	1,309	857	1	16
55～59歳	3,141	2,064	2,022	1,153	843	1	25
60～64歳	4,350	1,991	1,931	1,030	868	2	31
65～69歳	5,590	1,435	1,406	682	695	-	29
70～74歳	4,834	674	663	297	331	1	34
75～79歳	3,238	267	263	104	145	-	14
80～84歳	2,080	94	92	27	57	-	8
85歳以上	2,254	51	49	21	24	-	4

完全失業者	非労働力人口				不詳	区分
	総数	家事	通学	その他		
2,605	40,412	15,986	4,988	19,438	2,803	総数
1,812	15,030	1,905	2,600	10,525	1,553	男
27	1,886	4	1,848	34	105	15～19歳
128	717	18	653	46	121	20～24歳
178	135	18	63	54	161	25～29歳
168	104	22	16	66	177	30～34歳
210	124	36	7	81	160	35～39歳
243	147	43	5	99	214	40～44歳
201	148	45	3	100	163	45～49歳
124	115	36	1	78	125	50～54歳
125	151	39	1	111	79	55～59歳
167	736	162	2	572	59	60～64歳
142	2,397	388	1	2,008	77	65～69歳
58	3,272	506	-	2,766	42	70～74歳
32	2,710	371	-	2,339	34	75～79歳
8	1,466	151	-	1,315	18	80～84歳
1	922	66	-	856	18	85歳以上
793	25,382	14,081	2,388	8,913	1,250	女
21	1,811	13	1,769	29	102	15～19歳
72	682	128	525	29	134	20～24歳
106	369	292	51	26	120	25～29歳
110	717	663	12	42	127	30～34歳
79	815	761	9	45	133	35～39歳
108	878	804	10	64	136	40～44歳
83	723	667	5	51	116	45～49歳
64	780	721	1	58	78	50～54歳
42	1,030	964	-	66	47	55～59歳
60	2,302	1,846	2	454	57	60～64歳
29	4,091	2,690	2	1,399	64	65～69歳
11	4,106	2,182	-	1,924	54	70～74歳
4	2,933	1,309	2	1,622	38	75～79歳
2	1,963	642	-	1,321	23	80～84歳
2	2,182	399	-	1,783	21	85歳以上

資料：平成27年国勢調査

住宅の建て方（8区分）、住居の種類・住宅の所有の関係（6区分） 別一般世帯数、一般世帯人員及び1世帯当たり人員

区分	総数	一戸建	長屋建	その他
一般世帯数	43,433			
住宅に住む一般世帯	43,075	28,542	472	45
主世帯	42,727	28,287	472	42
持ち家	32,065	27,109	119	17
公営・都市機構・公社の借家	2,964	3	144	-
民営の借家	7,178	1,126	178	20
給与住宅	520	49	31	5
間借り	348	255	-	3

一般世帯人員	105,287			
住宅に住む一般世帯	104,706	76,541	909	86
主世帯	104,045	76,016	909	83
持ち家	84,370	73,260	295	39
公営・都市機構・公社の借家	5,524	4	249	-
民営の借家	13,197	2,605	332	33
給与住宅	954	147	33	11
間借り	661	525	-	3

1世帯当たり人員	2.42			
住宅に住む一般世帯	2.43	2.68	1.93	1.91
主世帯	2.44	2.69	1.93	1.98
持ち家	2.63	2.70	2.48	2.29
公営・都市再生機構・公社の借家	1.86	1.33	1.73	-
民営の借家	1.84	2.31	1.87	1.65
給与住宅	1.83	3.00	1.06	2.20
間借り	1.90	2.06	-	1.00

共同住宅						区分
総数	建物全体の階数					
	1・2階建	3～5階	6～10階	11～14階	15階以上	
						一般世帯数
14,016	3,923	5,250	2,689	1,810	344	住宅に住む一般世帯
13,926	3,894	5,224	2,663	1,802	343	主世帯
4,820	69	1,046	1,975	1,416	314	持ち家
2,817	2	2,510	172	133	-	公営・都市機構・公社の借家
5,854	3,629	1,499	470	231	25	民営の借家
435	194	169	46	22	4	給与住宅
90	29	26	26	8	1	間借り
						一般世帯人員
27,170	6,481	9,870	6,002	3,972	845	住宅に住む一般世帯
27,037	6,430	9,829	5,973	3,961	844	主世帯
10,776	172	2,215	4,510	3,112	767	持ち家
5,271	2	4,616	374	279	-	公営・都市機構・公社の借家
10,227	5,997	2,698	958	510	64	民営の借家
763	259	300	131	60	13	給与住宅
133	51	41	29	11	1	間借り
						1世帯当たり人員
1.94	1.65	1.88	2.23	2.19	2.46	住宅に住む一般世帯
1.94	1.65	1.88	2.24	2.20	2.46	主世帯
2.24	2.49	2.12	2.28	2.20	2.44	持ち家
1.87	1.00	1.84	2.17	2.10	-	公営・都市機構・公社の借家
1.75	1.65	1.80	2.04	2.21	2.56	民営の借家
1.75	1.34	1.78	2.85	2.73	3.25	給与住宅
1.48	1.76	1.58	1.12	1.38	1.00	間借り

資料：平成27年国勢調査

世帯の家族類型（22区分）別一般世帯数及び一般世帯人員

区分	一般世帯数	一般世帯人員	6才未満世帯員のいる一般世帯		
			世帯数	世帯人員	6歳未満人員
総数	43,433	105,287	3,219	12,801	4,156
親族のみの世帯	31,593	92,924	3,212	12,770	4,149
核家族世帯	28,130	78,186	2,825	10,688	3,672
夫婦のみ	10,884	21,768	-	-	-
夫婦と子供	12,919	46,358	2,675	10,273	3,501
男親と子供	723	1,654	13	45	15
女親と子供	3,604	8,406	137	370	156
核家族以外の世帯	3,463	14,738	387	2,082	477
夫婦と両親	112	448	-	-	-
夫婦とひとり親	480	1,440	-	-	-
夫婦，子供と両親	455	2,670	101	604	129
夫婦，子供とひとり親	1,075	5,027	124	606	152
夫婦と他の親族	82	271	5	28	7
夫婦，子供と他の親族	326	1,527	56	273	63
夫婦，親と他の親族	63	307	8	58	11
夫婦，子供，親と他の親族	147	958	52	356	68
兄弟姉妹	261	546	-	-	-
他に分類されない世帯	462	1,544	41	157	47
非親族を含む世帯	326	816	7	31	7
単独世帯	11,497	11,497	-	-	-
（再掲）					
母子世帯	550	1,415	94	255	108
母子世帯（他の世帯員がいる世帯を含む）	814	2,524	145	468	164
父子世帯	93	239	9	25	9
父子世帯（他の世帯員がいる世帯を含む）	174	576	22	81	22

18歳未満世帯員がいる			3世代世帯数		区分
一般世帯数	一般世帯 人員	18歳未満 人員	世帯数	世帯人員	
8,515	33,823	14,264	2,364	11,518	総数
8,475	33,676	14,215	2,354	11,455	親族のみの世帯
7,148	26,822	12,073	-	-	核家族世帯
-	-	-	-	-	夫婦のみ
6,269	24,381	10,750	-	-	夫婦と子供
107	301	163	-	-	男親と子供
772	2,140	1,160	-	-	女親と子供
1,327	6,854	2,142	2,354	11,455	核家族以外の世帯
-	-	-	-	-	夫婦と両親
-	-	-	-	-	夫婦とひとり親
298	1,805	541	455	2,670	夫婦、子供と両親
451	2,254	763	1,075	5,027	夫婦、子供とひとり親
31	114	38	1	9	夫婦と他の親族
236	1,135	333	290	1,365	夫婦、子供と他の親族
11	75	20	30	162	夫婦、親と他の親族
123	817	213	147	958	夫婦、子供、親と他の親族
2	4	3	-	-	兄弟姉妹
175	650	231	356	1,264	他に分類されない世帯
32	139	41	10	63	非親族を含む世帯
8	8	8	-	-	単独世帯
498	1,305	751	-	-	(再掲) 母子世帯
742	2,345	1,076	253	1,072	母子世帯(他の世帯員がいる世帯を含む)
81	214	122	-	-	父子世帯
148	501	210	76	319	父子世帯(他の世帯員がいる世帯を含む)

資料：平成27年国勢調査

配偶関係（4区分）、年齢（5歳階級）、男女別15歳以上人口

区分	総数	未婚	有配偶	死別	離別	不詳
総数	94,803	24,826	56,591	8,062	4,520	804
男	46,399	14,442	28,206	1,573	1,713	465
15～19歳	2,359	2,342	9	-	-	8
20～24歳	2,268	2,151	75	1	4	37
25～29歳	2,411	1,863	489	1	16	42
30～34歳	2,751	1,445	1,192	1	52	61
35～39歳	3,406	1,490	1,777	5	105	29
40～44歳	4,295	1,623	2,436	11	172	53
45～49歳	3,783	1,241	2,280	18	205	39
50～54歳	3,099	698	2,145	37	178	41
55～59歳	2,890	463	2,147	46	200	34
60～64歳	3,753	452	2,961	93	214	33
65～69歳	4,998	416	4,099	199	248	36
70～74歳	4,519	148	3,898	274	174	25
75～79歳	3,248	67	2,749	325	94	13
80～84歳	1,627	35	1,298	243	43	8
85～89歳	737	4	528	196	6	3
90～94歳	205	3	106	91	2	3
95～99歳	41	1	15	25	-	-
100歳以上	9	-	2	7	-	-
平均年齢	52.57	35.29	59.92	75.82	57.39	46.95
（再掲）						
65歳以上	15,384	674	12,695	1,360	567	88
75歳以上	5,867	110	4,698	887	145	27
85歳以上	992	8	651	319	8	6

区分	総数	未婚	有配偶	死別	離別	不詳
女	48,404	10,384	28,385	6,489	2,807	339
15～19歳	2,269	2,253	5	-	2	9
20～24歳	2,130	1,948	152	1	6	23
25～29歳	2,203	1,475	655	-	48	25
30～34歳	2,786	1,085	1,562	2	115	22
35～39歳	3,208	891	2,078	11	213	15
40～44歳	3,879	886	2,616	18	344	15
45～49歳	3,337	586	2,320	50	363	18
50～54歳	3,105	325	2,381	84	303	12
55～59歳	3,141	203	2,528	148	250	12
60～64歳	4,350	199	3,475	353	308	15
65～69歳	5,590	170	4,361	695	327	37
70～74歳	4,834	143	3,391	1,024	254	22
75～79歳	3,238	97	1,771	1,187	145	38
80～84歳	2,080	74	764	1,140	73	29
85～89歳	1,342	29	266	984	38	25
90～94歳	655	18	55	556	11	15
95～99歳	229	2	5	208	7	7
100歳以上	28	-	-	28	-	-
平均年齢	54.76	32.58	57.37	78.06	56.03	59.18
(再掲)						
65歳以上	17,996	533	10,613	5,822	855	173
75歳以上	7,572	220	2,861	4,103	274	114
85歳以上	2,254	49	326	1,776	56	47

資料：平成27年国勢調査

住宅の種類・住宅の所有の関係別 65歳以上親族のいる一般世帯数、 一般世帯人員 65歳以上世帯人員、1世帯当たり人員

区分	世帯数	世帯人員	65歳以上 世帯人員	1世帯当 たり人員
一般世帯数	21,634	50,289	32,294	2.32
住宅に住む一般世帯	21,594	50,217	32,240	2.33
主世帯数	21,486	50,054	32,103	2.33
持ち家	18,566	44,992	28,323	2.42
公営・都市機構・公社の借家	1,678	2,896	2,261	1.73
民営の借家	1,223	2,122	1,491	1.74
給与住宅	19	44	28	2.32
間借り	108	163	137	1.51
住宅以外に住む 一般世帯	40	72	54	1.80

資料：平成27年国勢調査

年齢(5歳階級)男女別高齢者単身者数

区分	総数	男	女
総数	4,928	1,746	3,182
65～69歳	1,334	668	666
70～74歳	1,208	438	770
75～79歳	1,023	301	722
80～84歳	724	195	529
85～89歳	461	104	357
90～94歳	141	31	110
95～99歳	33	8	25
100歳以上	4	1	3

資料：平成27年国勢調査

農業

05

5. 農業

専兼別農家数

区分	平成22年		平成27年	
	戸数(戸)	構成比(%)	戸数(戸)	構成比(%)
総数	1,114		964	
専業(主業農家)	157	14.1	128	13.3
兼業(第1種 準主業農家)	315	28.3	212	22.0
(第2種 副業的農家)	642	57.6	624	64.7

資料：農林業センサス

経営耕地面積

(単位：a)

区分	平成22年	平成27年
総面積	202,630	181,670
田	183,755	167,114
畑(樹園地/その他含む)	18,875	14,556

資料：農林業センサス

農家戸数・農家人口・農業従事者数

区分	平成22年	平成27年
農家戸数 (戸)	1,114	964
農家人口 (人)	4,777	3,696
1戸あたり農家人員 (人/戸)	4.3	3.8
農業従事者数 (人)	3,315	2,539

資料：農林業センサス

経営耕地面積規模別農家数

(単位：戸)

区分	平成22年	平成27年
総数	1,114	964
0.3ha未満	1	2
0.3～0.5ha	76	82
0.5～1.0ha	259	197
1.0～1.5ha	230	204
1.5～2.0ha	198	159
2.0～3.0ha	224	194
3.0～5.0ha	95	80
5.0～10.0ha	26	39
10.0～20.0ha	5	6
20.0ha以上	-	1

資料：農林業センサス

主要農作物の種類別作付面積

(単位：a)

区分	平成22年	平成27年
総数	x	x
稲	163,921	151,680
麦類	x	446
雑穀	x	29
いも類	63	70
豆類	403	192
工芸作物類	-	337
野菜類	4,088	x
花き類・花木	253	x
その他の作物	-	x

資料：農林業センサス

農用機械台数

(単位：台)

区分	平成22年	平成27年
トラクター	1,156	994
動力防除機	-	-
乗用型スピードブレイヤー	-	-
動力田植機	980	820
自脱型コンバイン	864	715
普及型コンバイン	-	-

資料：農林業センサス

農地転用状況

区分	平成27年度	平成28年度	平成29年度
件数 (件)	127	150	124
総面積 (㎡)	61,061	91,164	95,582
住宅	26,955	32,522	19,365
公共事業	-	-	-
その他	34,106	58,641	76,217

資料：農業委員会

統計
なあるほど
かわら版

専兼業分類

専業農家とは

世帯員の中に兼業従事者がいない農家。

兼業農家とは

世帯員の中に兼業従事者が一人以上いる農家のこと。農業を主とする第一種兼業農家と、農業を従とする第二種兼業に区分されます。

主副業別分類

主業農家とは

農業所得が主(農家所得の50%以上が農業所得)で、65歳未満の農業従事60日以上の世帯員がいる農家のことです。

準主業農家とは

農外所得が主(農家所得の50%未満が農業所得)で、65歳未満の農業従事60日以上の世帯員がいる農家のことです。

副業的農家とは

上記以外の農家。

事業所

06

6. 事業所

県内各市の産業別（大分類）事業所数

区分	農林漁業	鉱業,採石業,砂利採取業	建設業	製造業	電気・ガス・熱供給・水道業	情報通信業	運輸業,郵便業	卸売業,小売業	金融業,保険業
茨城県計	834	66	15,007	10,759	101	721	3,477	29,144	1,668
水戸市	24	-	1,237	508	14	135	229	3,511	342
日立市	11	7	693	680	16	75	164	1,693	98
土浦市	24	1	674	353	9	47	193	1,709	123
古河市	26	-	803	723	3	18	238	1,449	84
石岡市	23	1	428	301	2	11	89	746	41
結城市	19	1	330	348	-	3	63	547	20
龍ヶ崎市	14	-	244	191	2	11	50	634	30
下妻市	20	-	317	283	-	4	84	543	32
常総市	22	-	432	450	3	7	143	679	24
常陸太田市	18	4	285	218	1	9	33	443	28
高萩市	8	-	106	91	-	2	28	313	16
北茨城市	8	-	202	243	-	5	43	417	24
笠間市	19	4	460	454	2	10	90	844	36
取手市	9	1	287	132	2	17	54	778	51
牛久市	19	-	245	121	-	17	35	598	38
つくば市	61	3	991	387	2	136	169	2,281	138
ひたちなか市	9	-	538	389	6	67	144	1,451	67
鹿嶋市	7	5	390	135	4	11	62	577	41
潮来市	5	3	174	113	-	4	30	336	20
守谷市	2	-	193	130	3	17	53	488	28
常陸大宮市	22	4	297	216	2	3	38	473	28
那珂市	9	2	271	168	1	10	50	466	18
筑西市	52	2	632	643	4	16	150	1,176	83
坂東市	33	-	487	435	2	2	112	564	19
稲敷市	33	3	257	224	-	3	68	473	16
かすみがうら市	28	-	229	164	-	5	76	332	10
桜川市	22	2	290	491	1	1	41	528	13
神栖市	21	11	649	298	9	12	294	883	51
行方市	35	6	304	196	-	2	48	393	14
鉾田市	48	1	304	133	1	7	43	434	15
つくばみらい市	15	-	225	147	-	8	93	305	12
小美玉市	40	1	296	209	-	-	100	439	25

不動産業, 物品賃貸業	学術研究, 専門・技術サービス業	宿泊業, 飲食サービス業	生活関連サービス業, 娯楽業	教育, 学習支援業	医療, 福祉	複合サービス事業	サービス業 (他に分類されないもの)	区分
5,749	4,131	13,047	11,395	3,304	7,648	705	7,251	茨城県計
928	729	1,655	1,249	430	1,071	46	1,028	水戸市
298	240	988	781	243	487	35	364	日立市
410	270	846	593	181	460	34	446	土浦市
366	160	654	587	171	325	24	279	古河市
131	99	334	313	78	213	32	211	石岡市
105	71	213	191	57	138	8	121	結城市
153	100	313	284	112	186	14	153	龍ヶ崎市
118	51	202	188	49	109	18	153	下妻市
94	82	223	240	58	142	28	162	常総市
35	45	173	200	37	122	21	122	常陸太田市
65	33	152	147	37	90	7	51	高萩市
65	40	185	175	42	115	12	82	北茨城市
159	116	348	312	104	209	17	199	笠間市
190	126	385	328	165	263	19	171	取手市
158	107	284	307	117	230	10	116	牛久市
456	507	999	714	266	569	39	628	つくば市
253	186	805	595	192	386	26	269	ひたちなか市
114	70	338	248	47	156	11	131	鹿嶋市
56	47	181	128	33	57	8	67	潮来市
181	101	263	225	141	208	6	92	守谷市
62	41	147	194	32	121	24	110	常陸大宮市
74	56	172	203	40	174	16	121	那珂市
176	136	433	455	114	287	27	254	筑西市
75	62	214	215	45	117	19	159	坂東市
47	29	137	163	21	82	15	121	稲敷市
120	33	103	124	28	87	15	113	かずみがうら市
41	34	146	175	26	97	12	107	桜川市
313	118	575	354	88	181	14	295	神栖市
28	38	106	143	28	75	20	122	行方市
53	41	138	177	26	97	18	91	鉾田市
41	58	118	128	46	93	10	99	つくばみらい市
69	39	118	169	29	98	14	112	小美玉市

資料：平成28年経済センサス-活動調査（民営事業所のみ対象）

産業（中分類） 常用雇用者規模（6区分） 別全事業所数及び従業員数

事業所数

産業中分類	総数	うち民営						
		総数	常用雇用者規模					
			0人	1～4人	5～9人	10～19人	20～29人	30人以上
A～R全産業	2,978	2,978	999	1,079	360	307	97	136
A～B農林漁業	9	9	-	4	3	1	1	-
C鉱業,採石業,砂利採取業	1	1	1	-	-	-	-	-
D建設業	287	287	85	143	37	18	3	1
E製造業	132	132	31	43	19	18	2	19
F電気・ガス・熱供給・水道業	2	2	-	1	-	-	-	1
G情報通信業	17	17	4	7	3	-	-	3
H運輸業,郵便業	54	54	4	6	10	13	8	13
I卸売業,小売業	778	778	235	283	91	109	28	32
J金融業,保険業	51	51	8	9	6	19	3	6
K不動産業,物品賃貸業	190	190	103	73	10	2	2	-
L学術研究,専門・技術サービス業	126	126	53	51	13	7	-	2
M宿泊業,飲食サービス業	385	385	146	130	41	42	19	7
N生活関連サービス業,娯楽業	328	328	168	119	17	12	4	8
O教育,学習支援業	165	165	76	44	15	11	7	12
P医療,福祉	263	263	41	82	61	40	16	23
Q複合サービス事業	19	19	-	6	11	1	-	1
Rサービス業 (他に分類されないもの)	171	171	44	78	23	14	4	8

従業者数

産業中分類	総数	うち民営						
		総数	常用雇業者規模					
			0人	1～4人	5～9人	10～19人	20～29人	30人以上
A～R全産業	30,489	26,632	-	2,235	2,382	4,228	2,292	15,495
A～B農林漁業	112	68	-	12	15	17	24	-
C鉱業,採石業,砂利採取業	1	-	-	-	-	-	-	-
D建設業	1,308	859	-	286	247	231	65	30
E製造業	7,653	7,436	-	81	117	253	53	6,932
F電気・ガス・熱供給・水道業	110	104	-	1	-	-	-	103
G情報通信業	159	140	-	11	19	-	-	110
H運輸業,郵便業	1,310	1,229	-	11	67	184	179	788
I卸売業,小売業	6,284	5,370	-	619	597	1,489	656	2,009
J金融業,保険業	677	654	-	15	45	266	75	253
K不動産業,物品賃貸業	555	282	-	143	65	30	44	-
L学術研究,専門・技術サービス業	546	387	-	93	88	102	-	104
M宿泊業,飲食サービス業	2,327	1,791	-	249	279	564	454	245
N生活関連サービス業,娯楽業	1,305	956	-	250	103	176	98	329
O教育,学習支援業	1,262	1,093	-	87	106	156	169	575
P医療,福祉	4,660	4,301	-	202	398	544	378	2,779
Q複合サービス事業	284	284	-	21	84	18	-	161
Rサービス業 (他に分類されないもの)	1,936	1,678	-	154	152	198	97	1,077

資料：平成28年経済センサス-活動調査（民営事業所のみ対象）

従業上の地位別従業者数

産業中分類	事業所数	従業者数					
		総数	うち 個人業主	うち 無給の家 族従業者	総数	うち雇用者	
						うち常用 雇用者	うち 正社員・ 正職員
A～R全産業	2,978	30,489	1,259	398	27,307	26,632	15,096
A～B農林漁業	9	112	-	-	82	68	16
C鉱業,採石業,砂利採取業	1	1	-	-	-	-	-
D建設業	287	1,308	94	39	903	859	707
E製造業	132	7,653	44	18	7,462	7,436	6,009
F電気・ガス・熱供給・水道業	2	110	-	-	104	104	75
G情報通信業	17	159	1	-	146	140	129
H運輸業,郵便業	54	1,310	2	1	1,242	1,229	901
I卸売業,小売業	778	6,284	274	117	5,515	5,370	1,950
J金融業,保険業	51	677	7	1	655	654	475
K不動産業,物品賃貸業	190	555	57	19	298	282	196
L学術研究,専門・技術サービス業	126	546	58	15	402	387	275
M宿泊業,飲食サービス業	385	2,327	246	90	1,929	1,791	293
N生活関連サービス業,娯楽業	328	1,305	228	46	970	956	343
O教育,学習支援業	165	1,262	91	12	1,133	1,093	498
P医療,福祉	263	4,660	123	28	4,406	4,301	2,546
Q複合サービス事業	19	284	-	-	284	284	148
Rサービス業 (他に分類されないもの)	171	1,936	34	12	1,776	1,678	535

資料：平成28年経済センサス-活動調査（民営事業所のみ対象）

商業

07

7. 商業

産業別（小分類）商業の状況

区分		平成28年
事業所数	(箇所)	650
売場面積	(㎡)	…
従業員数	(人)	5,301
年間販売額	(百万円)	150,473

卸売業

区分	事業所数 (ヶ所)	従業者数 (人)	年間商品販売額 (百万円)	売場面積 (㎡)
卸売業計	106	887	63,505	…
各種商品卸売業	-	-	-	…
繊維品卸売業（衣服，身の回り品を除く）	1	3	x	…
衣服卸売業	4	10	110	…
身の回り品卸売業	2	9	x	…
農畜産物・水産物卸売業	8	147	9,068	…
食料・飲料卸売業	8	105	15,408	…
建築材料卸売業	16	231	5,187	…
化学製品卸売業	4	17	588	…
石油・鉱物卸売業	3	43	x	…
鉄鋼製品卸売業	4	15	740	…
非鉄金属卸売業	1	5	x	…
再生資源卸売業	4	24	275	…
産業機械器具卸売業	9	50	2,574	…
自動車卸売業	10	64	2,348	…
電気機械器具卸売業	8	46	x	…
その他の機械器具卸売業	2	7	x	…
家具・建具・じゅう器等卸売業	2	6	x	…
医薬品・化粧品等卸売業	6	51	6,792	…
紙・紙製品卸売業	3	12	516	…
他に分類されない卸売業	11	42	x	…

小売業

区分	事業所数 (ヶ所)	従業者数 (人)	年間商品販売額 (百万円)	売場面積 (㎡)
小売業計	544	4,414	86,969	84,112
百貨店, 総合スーパー	-	-	-	-
その他の各種商品小売業 (従業者が常時50人未満のもの)	2	4	x	-
呉服・服地・寝具小売業	11	18	64	232
男子服小売業	9	25	295	635
婦人・子供服小売業	23	102	1,782	5,117
靴・履物小売業	2	7	x	x
その他の織物・衣服・身の回り品小売業	11	61	x	x
各種食料品小売業	19	1,109	18,973	27,177
野菜・果実小売業	14	85	901	747
食肉小売業	8	52	669	215
鮮魚小売業	7	43	700	338
酒小売業	23	59	732	1,262
菓子・パン小売業	42	230	851	479
その他の飲食料品小売業	69	607	7,348	8,486
自動車小売業	48	442	15,689	2,902
自転車小売業	7	16	58	-
機械器具小売業	21	100	2806	4888
家具・建具・畳小売業	22	70	921	1,720
じゅう器小売業	10	26	278	319
医薬品・化粧品小売業	51	349	7,772	9,082
農耕用品小売業	6	29	1,134	1,393
燃料小売業	29	204	14,269	273
書籍・文房具小売業	18	341	2,586	5,366
スポーツ用品・がん具・娯楽用品・楽器 小売業	7	30	351	863
写真機・時計・眼鏡小売業	12	36	372	945
他に分類されない小売業	39	199	x	8,966
無店舗小売業	34	170	4,835	-

資料：平成28年 経済センサス - 活動調査

7. 商業

県内各市の商業

区分	事業所数 (ヶ所)	従業者数 (人)	年間商品販売額 (百万円)	売場面積 (㎡)
茨城県計	24,536	192,947	6,868,784	…
市部計	22,242	177,600	6,260,138	…
町村計	2,294	15,347	608,646	…
水戸市	2,848	26,539	1,537,585	…
日立市	1,382	10,192	352,148	…
土浦市	1,406	11,932	487,822	…
古河市	1,239	9,168	268,478	…
石岡市	650	4,554	144,818	…
結城市	473	3,475	101,792	…
龍ヶ崎市	534	4,889	102,377	…
下妻市	486	3,492	115,102	…
常総市	584	3,826	114,321	…
常陸太田市	380	2,401	48,119	…
高萩市	273	1,925	36,237	…
北茨城市	356	2,294	46,532	…
笠間市	727	4,660	96,259	…
取手市	650	5,301	150,473	…
牛久市	502	4,996	116,073	…
つくば市	1,826	17,375	645,562	…
ひたちなか市	1,247	11,311	355,600	…
鹿嶋市	481	4,025	129,861	…
潮来市	279	1,932	49,832	…
守谷市	408	4,122	129,705	…
常陸大宮市	416	2,416	63,058	…
那珂市	393	2,930	75,564	…
筑西市	1,010	6,825	214,165	…
坂東市	494	2,996	95,640	…
稲敷市	402	2,469	55,684	…
かすみがうら市	269	2,514	102,087	…
桜川市	450	2,491	50,912	…
神栖市	716	6,414	266,704	…
行方市	353	1,983	43,206	…
鉾田市	379	2,571	65,145	…
つくばみらい市	255	2,222	78,841	…
小美玉市	374	3,360	120,431	…

資料：平成28年 経済センサス - 活動調査

工業

08

8.工業

産業別（中分類）事業所数・従業者数及び製造品出荷額等の推移

区分	事業所数	従業者数	現金給与総額 (万円)	原材料使用額等 (万円)	製造品出荷額等 (万円)
総数	55	7,858	4,594,166	15,671,987	33,161,363
食料品	11	612	256,623	3,622,415	6,462,509
飲料・たばこ・飼料	1	240	x	x	x
繊維	2	13	x	x	x
木材・木製品	1	28	x	x	x
家具・装備品	3	83	16,118	16,773	20,415
パルプ・紙・紙加工品	3	281	90,697	471,365	651,177
印刷・同関連業	1	7	x	x	x
化学	3	43	19,226	42,477	74,274
石油・石炭製品	-	-	-	-	-
プラスチック製品	3	53	13,524	29,481	65,549
ゴム製品	1	26	x	x	x
なめし革・同製品・毛皮	-	-	-	-	-
窯業・土石製品	2	19	x	x	x
鉄鋼	3	33	9,275	88,914	142,760
非鉄金属	-	-	-	-	-
金属製品	12	706	287,052	707,097	1,264,841
はん用機械	1	92	x	x	x
生産用機械	1	5	x	x	x
業務用機械	4	5,595	3,705,977	8,135,685	10,350,335
電子部品・デバイス	-	-	-	-	-
電気機械	3	22	6,655	29,422	39,479
情報通信機械	-	-	-	-	-
輸送用機械	-	-	-	-	-
その他の製造業	-	-	-	-	-

従業者4人以上の事業所

資料：平成29年工業統計調査

県内各市の工業

区分	事業所	従業者数	現金給与総額 (万円)	原材料使用額 (万円)	製造品出荷額 (万円)
県計	5,154	262,878	123,700,525	684,981,377	1,120,875,791
市部計	4,552	237,275	112,928,034	631,980,176	1,031,744,996
郡部計	602	25,603	10,772,491	53,001,201	89,130,795
水戸市	219	6,353	2,371,639	7,979,787	14,080,708
日立市	350	23,238	13,386,039	65,375,615	100,743,418
土浦市	152	12,753	7,320,929	45,349,336	64,544,561
古河市	339	17,134	7,788,262	44,666,493	71,499,673
石岡市	141	5,230	2,385,160	14,863,193	23,887,362
結城市	170	6,505	3,106,171	12,374,757	20,550,758
龍ヶ崎市	103	7,095	2,630,482	14,932,829	26,508,079
下妻市	140	5,600	2,121,895	11,183,314	19,238,395
常総市	234	12,102	4,701,341	25,271,651	43,517,951
常陸太田市	98	2,019	674,032	2,272,803	4,077,657
高萩市	54	3,349	1,446,606	6,147,657	11,939,553
北茨城市	131	6,682	3,057,802	14,265,342	24,349,467
笠間市	174	6,386	2,508,682	9,085,098	16,007,441
取手市	55	7,858	4,594,166	15,671,987	33,161,363
牛久市	59	4,088	1,954,592	8,118,991	13,228,234
つくば市	160	9,332	4,807,130	18,786,931	31,003,373
ひたちなか市	210	20,878	12,338,259	50,766,304	86,409,266
鹿嶋市	67	6,399	3,694,574	47,479,308	55,911,181
潮来市	51	1,856	689,492	3,843,248	5,492,607
守谷市	68	3,604	1,575,152	11,079,333	28,940,727
常陸大宮市	104	4,660	1,764,142	5,552,864	10,855,557
那珂市	63	2,161	785,455	2,802,903	5,273,801
筑西市	292	13,493	5,744,804	29,697,606	48,238,834
坂東市	204	7,166	2,909,537	18,788,380	31,991,484
稲敷市	133	4,309	1,847,377	9,876,954	16,073,166
かすみがうら市	77	4,791	2,180,105	10,850,056	21,049,376
桜川市	165	4,102	1,526,111	5,998,947	9,924,795
神栖市	184	12,837	7,297,431	83,487,471	134,885,936
行方市	89	2,905	883,770	2,685,388	4,769,224
鉾田市	67	1,583	499,030	2,985,087	5,978,475
つくばみらい市	81	3,979	1,838,448	17,479,397	27,252,158
小美玉市	118	6,828	2,499,419	12,261,146	20,360,416

従業者4人以上の事業所

資料：平成29年工業統計調査

教育·文化

09

9. 教育・文化

学校の推移

各年5月1日現在

区分	平成28年		平成29年		平成30年	
	学校数	児童生徒数	学校数	児童生徒数	学校数	児童生徒数
小学校	15	5,133	15	5,192	15	5,180
中学校	8	3,398	8	3,330	8	3,301
高等学校	7	4,797	7	4,545	7	4,741

私立を含む

資料：学務給食課・教育総務課

市立小・中学校概要

区分	創立年月日	教職員数	児童生徒数			
			総数	男	女	
小学校	取手小	明治06年05月01日	24	426	203	223
	白山小	昭和28年05月01日	21	382	215	167
	取手東小	平成27年07月01日	32	496	264	232
	寺原小	大正14年06月28日	25	411	194	217
	永山小	昭和35年05月01日	22	397	185	212
	取手西小	平成28年07月01日	20	301	164	137
	戸頭小	平成27年10月06日	30	514	262	252
	高井小	昭和57年05月01日	17	250	128	122
	藤代小	明治06年02月15日	28	368	185	183
	山王小	明治09年10月01日	12	63	32	31
	六郷小	明治06年05月17日	12	101	48	53
	久賀小	明治05年09月12日	17	277	158	119
	宮和田小	昭和56年05月01日	22	371	172	199
	桜が丘小	平成05年03月03日	21	294	172	122
中学校	取手一中	平成24年06月01日	30	481	279	202
	取手二中	昭和30年09月01日	33	542	279	263
	永山中	昭和22年05月13日	22	287	144	143
	戸頭中	昭和51年04月28日	23	250	134	116
	藤代中	昭和53年02月01日	27	326	168	158
	藤代南中	昭和57年06月01日	30	439	223	216

平成30年5月1日現在

学級数		教室数		建物面積 (㎡)	校地面積 (㎡)	区分	
普通	特別支援	普通	特別				
12	5	17	9	5,822	20,993	小学校	取手小
12	3	15	11	4,299	13,202		白山小
16	8	24	8	4,680	22,614		取手東小
12	6	18	8	3,990	19,599		寺原小
12	3	15	8	5,429	21,925		永山小
12	3	15	11	4,887	31,472		取手西小
17	4	21	8	5,079	23,500		戸頭小
9	3	12	7	3,999	23,151		高井小
12	8	20	7	4,008	18,916		藤代小
6	1	7	6	2,569	11,874		山王小
6	1	7	7	3,649	16,146		六郷小
10	2	12	8	4,503	27,029		久賀小
12	4	16	9	5,270	22,202		宮和田小
11	3	14	9	4,900	29,640		桜が丘小
14	3	17	13	6,126	28,481	中学校	取手一中
17	3	20	13	6,958	29,475		取手二中
9	2	11	13	4,306	37,719		永山中
9	2	11	12	6,271	32,000		戸頭中
10	4	14	14	5,654	37,681		藤代中
13	3	16	17	6,552	35,361		藤代南中

資料：学務給食課・教育総務課

公民館概要

平成30年4月1日現在

区分	所在地	設立年月	建物延床面積 (㎡)
中央	東1丁目 1-5	昭和45年 7月	974
小文間	小文間 4240	50年 4月	639
永山	下高井 2256	51年 4月	818
寺原	本郷1丁目 32-1	52年 4月	993
井野	井野2丁目 17-17	58年 4月	1,066
戸頭	戸頭6丁目 30-1	58年 10月	1,469
白山	白山5丁目 1-5	62年 4月	968
藤代	藤代 491	55年 8月	2,223
山王	山王 389	60年 2月	407
六郷	清水 400-1	57年 1月	359
相馬	桐木 2423	63年 2月	458
相馬南	平野 302	61年 2月	445
高須	高須 2157	54年 7月	302
久賀	萱場 891-2	59年 1月	355

資料：公民館

公民館の利用状況

平成29年度

区分		計	青少年団体	婦人団体	成人団体	高齢者団体	その他団体	個人利用者
小文間	団体数	441	24	14	361	-	39	3
	利用回数	1149	57	34	937	-	117	4
	利用者数	10,545	488	260	7,662	-	2,126	9
永山	団体数	855	38	53	705	-	59	-
	利用回数	2,795	87	151	2,384	-	173	-
	利用者数	40,792	1,364	2,296	33,342	-	3,790	-
寺原	団体数	1,177	76	29	926	47	99	-
	利用回数	2,440	130	42	1,934	74	260	-
	利用者数	38,767	2,253	634	26,958	943	7,979	-
井野	団体数	1,335	95	79	995	60	105	1
	利用回数	4,216	282	232	2,884	193	624	1
	利用者数	78,100	4,290	5,787	43,223	4,416	20,358	26
戸頭	団体数	1,671	129	42	1,285	23	189	3
	利用回数	4,289	267	121	2,974	100	817	10
	利用者数	72,689	4,269	2,418	36,989	1,536	27,467	10
白山	団体数	1,158	126	67	869	46	49	1
	利用回数	2,694	282	118	1,834	146	313	1
	利用者数	50,054	7,178	1,451	28,284	4,190	8,950	1
藤代	団体数	1,260	25	189	652	270	122	2
	利用回数	2,436	48	381	1,091	569	339	8
	利用者数	42,964	773	4,203	16,689	9,614	11,622	63
山王	団体数	306	2	83	137	37	46	1
	利用回数	870	2	228	400	88	149	3
	利用者数	8,343	45	1,380	3,603	783	2,529	3
六郷	団体数	367	31	104	184	23	23	2
	利用回数	944	56	163	506	109	104	6
	利用者数	15,517	1,083	1,380	6,560	3,369	3,112	13
相馬	団体数	430	3	117	209	45	56	-
	利用回数	1,137	7	245	623	141	121	-
	利用者数	13,545	115	2,124	8,092	1,256	1,958	-
相馬南	団体数	627	23	181	209	170	42	2
	利用回数	1,678	34	399	480	542	220	3
	利用者数	20,784	705	3,595	4,750	8,174	3,553	7
高須	団体数	165	-	-	112	11	41	1
	利用回数	395	-	-	255	37	102	1
	利用者数	4,913	-	-	2,834	612	1,461	6
久賀	団体数	341	11	97	155	44	34	-
	利用回数	746	24	222	305	110	85	-
	利用者数	8,816	561	1,903	3,716	1,100	1,536	-

中央公民館は福祉会館の利用者数を含む

資料：公民館

福祉会館の利用状況

区分	平成28年度			平成29年度		
	団体数	利用回数	利用者数	団体数	利用回数	利用者数
総数	8,604	10,028	186,680	8,093	10,259	173,335
官公署	535	1,022	11,960	789	1,353	19,643
学校・幼稚園等	184	250	3,819	107	156	3,161
文化団体	4,807	5,407	106,177	5080	6,021	110,832
会社・事業所	753	1,085	16,732	640	940	14,110
一般会議・講演会・発表会	1,783	1,990	29,100	946	1,147	19,171
その他	542	274	18,892	531	642	6,418

資料：文化芸術課

市民会館の利用状況

区分	平成28年度	平成29年度
総数	112	181
官公署	49	77
学校・幼稚園等	22	32
文化団体	28	36
興業団体	3	14
会社・事業所	2	2
一般	7	16
その他	1	4

資料：文化芸術課

市民会館の催物別利用状況

区分	平成28年度		平成29年度	
	総公演回数	総入場者数	総公演回数	総入場者数
総数	262	35,163	380	55,693
演奏会	71	12,020	58	20,068
歌謡・演芸	28	8,200	56	18,700
映画	8	2,010	9	1,062
演劇	6	1,015	13	2,370
大会式典	11	3,620	7	2,900
舞踊	8	2,130	6	1,500
講演会	12	3,743	9	4,000
リハーサル	72	1,925	131	4,243
準備・仕込み	46	500	91	850

資料：文化芸術課

ウェルネスプラザ利用状況

区分	平成28年度	平成29年度
総数	197,681	186,438
多目的ホール	29,315	24,747
セミナールームA・B	31,967	19,212
クッキングスタジオ	2,333	2,532
健康スタジオ	15,963	16,820
キッズプレイルーム	42,893	43,105
トレーニングジム	21,289	20,369
ウェルネスパーク	5,563	3,389
その他(保健センター、カフェ等)	48,358	56,264

資料：健康づくり推進課

図書館利用状況

区分	平成27年度		平成28年度		平成29年度		
	取手	ふじしろ	取手	ふじしろ	取手	ふじしろ	
開館日数	287	288	274	284	278	279	
図書貸出	利用者数	138,515	86,842	132,531	81,937	114,163	64,727
	1日平均利用者数	483	302	484	289	411	232
レファレンス ルーム	利用者数	5,064	-	4,305	-	1,744	-
	1日平均利用者数	18	-	16	-	6	-
学習室	利用者数	11,044	-	9,777	-	10,859	-
	1日平均利用者数	38	-	36	-	39	-

取手図書館の図書貸出には、戸頭・小文間・寺原・永山・井野の各公民館、ゆうあいプラザ、駅前窓口を含む。ふじしろ図書館の図書貸出には、山王・相馬南・六郷の各公民館を含む。レファレンスルームは、平成29年度からインターネット端末席の利用者数を除く。

資料：図書館

図書館等蔵書数

平成30年4月1日現在

区分	図書			雑誌		
	一般	児童	計	一般	児童	計
総数	255,558	101,505	357,063	7,579	780	8,359
取手図書館	108,639	29,294	137,933	3,185	374	3,559
戸頭図書室	34,360	23,490	57,850	883	73	956
ふじしろ図書館	100,017	40,126	140,143	3,511	333	3,844
小文間公民館	1,393	1,008	2,401	-	-	-
寺原公民館	2,430	1,699	4,129	-	-	-
永山公民館	2,272	2,441	4,713	-	-	-
ゆうあいプラザ	6,447	3,447	9,894	-	-	-

資料：図書館

グリーンスポーツセンター利用状況

区分	平成27年度	平成28年度	平成29年度
総数	343,824	350,306	316,768
室内プール	123,837	129,360	122,861
遊水プール	16,558	14,983	12,962
トレーニング室	58,803	62,296	64,143
第1体育室	63,870	62,668	46,333
第2体育室	11,609	11,401	8,280
柔道場	15,075	14,648	13,804
剣道場	9,938	9,004	7,510
弓道場	11,748	13,783	12,608
その他	32,386	32,163	28,267

資料：スポーツ生涯学習課

藤代スポーツセンター利用状況

区分	平成27年度	平成28年度	平成29年度
総数	68,315	68,107	73,737
体育館	34,971	35,651	36,483
レクリエーション室	4,798	5,333	5,639
会議室	1,061	840	749
野球場	9,083	8,904	9,299
多目的グラウンド	7,932	7,688	6,142
テニスコート	10,470	9,691	11,562
広場(ピクニック、クレー)	-	-	3,863

資料：スポーツ生涯学習課

藤代武道場利用状況

区分	平成27年度	平成28年度	平成29年度
総数	27,362	25,017	23,103
柔道場	10,867	10,137	8,712
剣道場	12,702	10,862	10,646
弓道場	3,296	3,136	2,992
師範控室	497	882	753

資料：スポーツ生涯学習課

働く婦人の家利用状況

区分	平成27年度	平成28年度	平成29年度
利用者総数	47,854	45,370	43,020
婦人労働者	4,314	3,276	2,428
家庭主婦	28,867	27,635	27,037
その他	14,673	14,459	13,555
開館日数	332	333	332
一日平均利用者数	144	136	129

資料：産業振興課

勤労青少年ホーム利用状況

区分	平成27年度			平成28年度			平成29年度		
	総数	男	女	総数	男	女	総数	男	女
利用者総数	375	194	181	524	275	249	731	344	387
軽運動室	236	152	84	437	256	181	540	287	253
図書館	139	42	97	87	19	68	191	57	134
開館日数	332			333			332		
一日平均利用者数	1			1			2		

資料：産業振興課

勤労青少年体育センター利用状況

区分	平成27年度	平成28年度	平成29年度
利用件数	441	545	440
利用総人数	5,657	7,001	6,451
延日数	199	247	258
一日平均利用者数	28	28	25

資料：産業振興課

取手市の文化財

国指定重要文化財

区分	名称	所在地	管理者又は所有者	指定年月日
建造物	竜禅寺三仏堂	米ノ井 467	龍禅寺	昭和 51 年 5 月 20 日

県指定文化財

区分	名称	所在地	管理者又は所有者	指定年月日
史跡	本多作左衛門重次墳墓	台宿 2 丁目 3167	本願寺	昭和 9 年 8 月 3 日
史跡	大日山古墳	岡 1179	岡神社	昭和 14 年 2 月 1 日
天然記念物	地藏ケヤキ	下高井 1306	高源寺	昭和 14 年 3 月 6 日
建造物	旧取手宿本陣 染野家住宅主屋・土蔵 附表門	取手 2 丁目 16-41	取手市	平成 8 年 1 月 25 日 追加 平成 26 年 1 月 27 日
建造物	長禅寺三世堂	取手 2 丁目 9-1	長禅寺	平成 16 年 1 月 8 日
建造物	東漸寺 観音堂・山門 附宮殿，棟札	本郷 3 丁目 9-19	東漸寺	平成 27 年 1 月 22 日

市指定文化財

区分	名称	所在地	管理者又は所有者	指定年月日
建造物	八坂神社 本殿・拝殿	東 1 丁目 2-9	八坂神社	昭和 56 年 2 月 3 日
建造物	白山神社 本殿	野々井 1697	白山神社	昭和 56 年 2 月 3 日
史跡	旧取手宿本陣	取手 2 丁目 16-41	取手市	昭和 62 年 1 月 1 日
史跡	中妻貝塚	小文間 4269-1, 4270-1 小文間 4263-4, 4302-3	取手市 福永寺	平成 8 年 4 月 1 日 平成 11 年 4 月 1 日
彫刻	木造 阿弥陀如来坐像	山王 89	金仙寺	平成 18 年 4 月 1 日
工芸品	絹本金箔地刺繍釈迦涅槃 図，附裏書，旧軸木	宮和田 393	信楽寺	平成 22 年 12 月 24 日

資料：教育総務課

建設

10

10. 建設

建築確認件数

区分	平成27年度	平成28年度	平成29年度
総数	555	542	560
専用住宅	486	461	490
併用住宅	4	6	1
共同住宅	3	3	8
長屋住宅	31	29	21
旅館・ホテル	-	-	-
店舗	8	12	6
事務所	3	3	5
病院・診療所	-	1	2
学校	1	2	1
倉庫・物置	5	4	2
工場	2	2	2
その他	12	19	22

資料：建築指導課

用途地域

各年4月1日現在

区分	平成29年		平成30年	
	面積 (ha)	市街化区域内 構成比 (%)	面積 (ha)	市街化区域内 構成比 (%)
市街化区域	1,809	100.0	1,809	100.0
第一種低層住居専用地域	412	22.8	412	22.8
第二種低層住居専用地域	41	2.3	41	2.3
第一種中高層住居専用地域	432	23.9	432	23.9
第二種中高層住居専用地域	152	8.4	152	8.4
第一種住居地域	316	17.5	316	17.5
第二種住居地域	95	5.2	95	5.2
準住居地域	75	4.1	75	4.1
近隣商業地域	79	4.4	79	4.4
商業地域	28	1.6	28	1.6
準工業地域	44	2.4	44	2.4
工業地域	71	3.9	71	3.9
工業専用地域	64	3.5	64	3.5
市街化調整区域	5,185	...	5,185	...

資料：都市計画課

道路状況（市道）

各年3月31日現在

区分		平成29年	平成30年
実延長	(m)	966,819	967,545
実面積	(㎡)	4,656,970	4,665,092
種類別内訳	道路延長 (m)	964,557	965,284
	橋梁延長 (m)	2,261	2,261
改良内訳	改良済延長 (m)	377,988	379,010
	未改良延長 (m)	588,830	588,535
	改良率 (%)	39.2	39.3
舗装内訳	舗装済延長 (m)	740,462	741,300
	未舗装延長 (m)	226,357	226,245
	舗装率 (%)	76.8	76.8

資料：管理課

市営住宅

各年4月1日現在

区分	平成29年			平成30年		
	構造	面積(㎡)	戸数	構造	面積(㎡)	戸数
宮和田住宅	木造(平屋)	23.1	2	木造(平屋)	23.1	2
舟山住宅	"(")	32.2	8	"(")	32.2	8
南住宅	"(")	31.6	4	"(")	31.6	4
第二南住宅	簡耐(")	36.5	12	簡耐(")	36.5	12
	"(")	31.4	4	"(")	31.4	4
野々井住宅	"(")	36.5	10	"(")	36.5	10
	"(")	31.4	10	"(")	31.4	10
第二野々井住宅	"(")	31.4	15	"(")	31.4	15
西方住宅	"(")	36.5	25	"(")	36.5	25
大利根住宅	"(2階建)	39.5	44	"(2階建)	39.5	42
	"(")	42.7	77	"(")	42.7	79
駒場住宅	"(")	42.7	14	"(")	42.7	14
駒場住宅A	中耐(4階建)	46.6	32	中耐(4階建)	46.6	32
駒場住宅B	"(")	46.6	24	"(")	46.6	24

資料：管理課

10. 建設

土地取引状況

年次	総数		うち法人	
	件数	面積 (ha)	件数	面積 (ha)
平成25年	1,202	45.2	252	23.2
26年	1,042	35.6	211	12.1
27年	1,243	47.9	292	26.8
28年	1,163	43.0	311	24.9
29年	1,252	57.3	331	32.4

資料：茨城県水・土地計画課

公園

各年4月1日現在

区分	平成29年		平成30年	
	施設数	面積 (ha)	施設数	面積 (ha)
街区公園	140	23.70	142	23.92
近隣公園	6	18.08	6	18.06
都市緑地	5	34.90	5	37.46
地区公園	1	9.98	1	9.98
緑道	3	2.25	3	22.50
その他の公園	66	15.88	64	16.84
県設置公園	3	6.74	3	6.74

資料：水とみどりの課

運輸

11

11. 運輸

乗車人数（JR東日本）

区分	平成 28 年度一日平均乗車人数	平成 29 年度一日平均乗車人数
取手駅	28,068	27,741
藤代駅	6,510	6,478

資料：JR東日本

乗降人数（関東鉄道）

平成 29 年度

区分	乗車客数		乗降者人数	一日平均乗降人数
	総数	うち定期		
取手駅	2,092,343	1,231,020	4,101,849	11,332
西取手駅	427,449	265,320	897,807	2,480
寺原駅	329,849	188,760	672,097	1,857
新取手駅	359,779	201,090	722,926	1,997
ゆめみ野駅	295,571	177,480	595,680	1,646
稲戸井駅	268,505	163,290	538,880	1,488
戸頭駅	799,389	540,810	1,602,085	4,429

資料：関東鉄道(株)

乗合自動車乗降人数

平成 29 年度

区分	路線数（路線）	運行回数（便）	1 日平均乗降人数	年間乗降人数
			取手駅（人）	取手駅（人）
関東鉄道	9	177,607	7,800	2,847,000
大利根交通	1	48,470	1,844	673,057

資料：関東鉄道(株)・大利根交通(株)

自動車車両台数

平成30年3月31日現在（単位：台）

区分	総数	自家用	営業用
総数	42,420	41,710	710
貨物			
普通車	1,145	774	371
小型四輪車	2,128	2,096	32
被牽引車	13	3	10
乗用			
普通車	16,235	16,231	4
小型車	20,014	19,920	94
乗合用			
普通車	55	23	32
小型車	75	55	20
特種用途車	720	573	147
大型特殊車	36	36	-
その他（二輪）	1,476	1,476	-

その他（二輪）は総排気量が250ccを超えるもの

資料：土浦自動車検査登録事務所

軽自動車登録台数

各年4月1日現在（単位：台）

年	総数	軽自動車			小型特殊自動車		二輪小型 自動車	原付 自転車
		軽二輪	軽四輪貨物	軽乗用車	農耕用車	その他		
平成26年	30,161	1,050	4,477	16,438	1,194	43	1,459	5,500
27年	31,047	1,029	4,469	17,537	1,187	47	1,436	5,342
28年	31,275	1,038	4,360	18,058	1,155	53	1,457	5,154
29年	31,173	1,052	4,294	18,265	1,139	49	1,443	4,931
30年	31,395	1,035	4,213	18,730	1,142	53	1,457	4,765

資料：課税課

保健・衛生・公害・ガス

12

12. 保健・衛生・公害・ガス

医療施設数

各年3月31日現在

区分	平成28年	平成29年	平成30年
総数	160	160	162
病院	8	8	8
一般診療所	58	56	57
歯科診療所	56	57	57
薬局	38	39	40

資料：保健センター（竜ヶ崎保健所）

病床数

各年3月31日現在

区分	平成28年	平成29年	平成30年
総計	1,168	1,164	1164
病院（計）	1,117	1,113	1113
（精神）	127	127	127
（感染症）	8	8	8
（療養）	146	146	146
（一般）	836	832	832
一般診療所	51	51	51

資料：保健センター（竜ヶ崎保健所）

がん検診実施状況

(単位：人)

区分	平成27年度		平成28年度		平成29年度	
	受診者	要精検者	受診者	要精検者	受診者	要精検者
胃がん	2,060	259	1,654	190	1,524	160
大腸がん	4,211	330	3,206	242	3,516	267
肺がん レントゲン検査 喀痰検査	10,657	264	10,868	189	10,584	74
	194	1	184	-	163	-
子宮がん	2,131	63	2,362	70	2,299	75
乳がん	2,450	164	2,289	148	2,372	138
前立腺がん	2,544	229	2,436	228	2,264	266

資料：保健センター

母子保健事業実施状況

(単位：人)

区分	平成27年度	平成28年度	平成29年度
妊婦教室	174	156	178
すくすく教室(離乳食教室)	245	289	334
4ヶ月児健診	615	642	617
育児相談	851	1,011	1,111
1歳6ヶ月児健診	640	686	642
3歳5か月児健診(H27年8 月より変更)	484	692	696
健康教育(フッ素塗布)	84	254	1,249
妊婦委託健康診査	7,609	7,743	7,611
乳児委託健康診査	1,042	1,033	1,047

資料：保健センター

予防接種実施状況

(単位：人)

区分	平成27年度	平成28年度	平成29年度
BCG(3～6か月未満)	631	655	649
三種混合(DPT)	21	1	0
四種混合(DPT-IPV)	2,569	2,620	2,561
二種混合(DT)	712	537	569
日本脳炎	2,808	2,786	3,169
高齢者インフルエンザ	14,630	15,328	14,623
ポリオ(不活化ワクチン)	401	253	111
風しん	-	-	-
麻しん	-	-	-
麻しん・風しん混合	1,378	1,385	1,362
ヒブ	2,523	2,638	2,476
小児用肺炎球菌	2,508	2,651	2,478
子宮頸がん	2	-	2
水ぼうそう	1,210	1,133	1,172
高齢者肺炎球菌	2,259	2,205	2,090
*以下H28年10月から開始			
B型肝炎	...	1,063	1,896

資料：保健センター

健康増進事業等実施状況

(単位：人)

区分	平成27年度	平成28年度	平成29年度
ヘルスアップ健診	826	918	988
骨粗鬆症検診	220	233	242
肝炎ウイルス検診	1,331	676	625
健康相談	966	794	505
健康教育	1,699	1,706	1,318
家庭訪問	361	179	344
こころの健康相談	22	33	19

資料：保健センター

ごみ処理状況

各年3月31日現在

区分	平成27年度	平成28年度	平成29年度
収集世帯数 (世帯)	47,215	47,601	47,894
収集人口 (人)	108,781	108,278	107,704
収集量 (t)	30,337	29,915	29,580

資料：環境対策課

し尿処理状況

各年3月31日現在

区分	平成27年度	平成28年度	平成29年度
収集世帯数 (世帯)	1,776	1,667	1,535
収集量(浄化槽汚泥含む) (Kg)	22,188	21,668	21,001

資料：環境対策課

上水道の状況

区分	平成27年度	平成28年度	平成29年度
給水区域内人口 (人)	106,289	105,792	104,873
給水人口 (人)	101,144	100,951	100,764
普及率 (%)	95.2	95.4	95.8
年間給水量 (千m ³)	10,113	9,958	10,077
年間有収水量 (千m ³)	9,210	9,141	9,197

資料：環境対策課

下水道の状況

区分	平成27年度	平成28年度	平成29年度
行政区域内人口 (人)	108,781	108,278	107,490
供用開始区域 面積 (ha)	1,342.1	1356.3	1369.4
人口 (人)	78,776	78,815	78,978
行政区域内人口に対する割合 (%)	72.4	72.8	73.5
水洗化人口 (人)	73,385	73,445	73,988
供用開始区域内人口に対する水洗化の人口割合 (%)	93.2	93.2	93.7

公共下水道の範囲、区域外については除外 外国人を含む

資料：下水道組合

公害苦情発生件数

区分	平成27年度	平成28年度	平成29年度
計	20	49	47
ばい煙	-	-	-
汚水	-	-	-
悪臭	5	2	3
騒音	6	8	10
振動	-	2	-
その他	9	37	34

資料：環境対策課

光化学スモッグ注意報等発令状況

	平成27年度		平成28年度		平成29年度	
	予報	注意報	予報	注意報	予報	注意報
計	4	2	0	0	3	0
4月	-	-	-	-	-	-
5月	-	-	-	-	1	-
6月	1	-	-	-	-	-
7月	2	2	-	-	1	-
8月	1	-	-	-	1	-
9月	-	-	-	-	-	-
10月	-	-	-	-	-	-

測定場所：竜ヶ崎保健所・取手市役所・江戸崎公民館 発令地域：竜ヶ崎地域

資料：環境対策課

ガス需要状況

区分	平成27年度		平成28年度		平成29年度	
	東日本ガス	東京ガス	東日本ガス	東京ガス	東日本ガス	
総数	供給戸数 (戸)	25,277	3,860	25,362	3,935	25,177
	使用量 (千m ³)	22,243	12,512	21,690	12,826	21,386
家庭用	供給戸数 (戸)	24,574	3,813	24,659	3,888	24,478
	使用量 (千m ³)	8,236	1,404	8,164	1,478	8,324
商業用	供給戸数 (戸)	501	21	493	19	484
	使用量 (千m ³)	2,985	147	2,970	140	3,062
工業用	供給戸数 (戸)	5	5	6	5	6
	使用量 (千m ³)	9,628	10,898	9,099	11,131	8,416
その他	供給戸数 (戸)	197	21	204	22	209
	使用量 (千m ³)	1,394	62	1,457	76	1,584

東京ガス株式会社は、平成29年度分より非公開

資料：東日本ガス株式会社・東京ガス株式会社

社会・福祉

13

13. 社会・福祉

国民健康保険加入状況

区分	平成27年度		平成28年度		平成29年度	
	世帯	人員	世帯	人員	世帯	人員
被保険者数	19,319	31,476	18,392	29,208	17,643	27,558
被保険者資格取得者数	-	5,103	-	4,934	-	4,932
被保険者資格喪失者数	-	6,359	-	7,202	-	6,582

資料：国保年金課

国民健康保険給付状況

区分	平成27年度	平成28年度	平成29年度	
療養給付金	件数	479,570	462,868	435,794
	給付額 (千円)	7,214,779	6,954,838	6,797,455
	1件あたり (円)	15,044	15,026	15,598
療養費	件数	10,899	9,909	9,343
	給付額 (千円)	80,274	69,870	62,459
	1件あたり (円)	7,365	7,051	6,685
出産育児一時金	件数	83	82	73
	給付金 (千円)	34,716	34,312	30,580
葬祭費	件数	203	192	198
	給付金 (千円)	10,150	9,600	9,900

資料：国保年金課

国民年金の状況

(単位：人)

区分	平成27年度	平成28年度	平成29年度	
拠出年金 (人)	被保険者数	21,648	20,489	19,547
	受給者数	32,709	33,624	34,703
福祉年金受給権者数 (人)	総数	593	626	637
	老齢	-	-	-
	障害	593	626	637

資料：国保年金課

拠出年金給付状況

区分		平成27年度	平成28年度	平成29年度
計	人数 (人)	32,709	33,624	34,703
	金額 (千円)	21,675,442	22,379,185	23,021,741
老齢基礎年金	人数 (人)	31,438	32,390	33,502
	金額 (千円)	20,994,929	21,688,506	22,329,020
老齢(通算)年金	人数 (人)	406	347	292
	金額 (千円)	92,966	80,725	69,154
障害年金	人数 (人)	692	711	733
	金額 (千円)	518,693	540,939	553,260
遺族年金	人数 (人)	160	164	165
	金額 (千円)	64,455	65,534	66,943
寡婦年金	人数 (人)	13	12	11
	金額 (千円)	4,399	3,481	3,364

資料：国保年金課

福祉年金給付状況

区分	平成27年度		平成28年度		平成29年度	
	人数	金額(千円)	人数	金額(千円)	人数	金額(千円)
計	593	503,628	626	531,944	637	542,279
老齢福祉年金	-	-	-	-	-	-
障害基礎年金	593	503,628	626	531,944	637	542,279

資料：国保年金課

医療福祉費支給状況

区分		平成27年度	平成28年度	平成29年度
小児	受給者数 (人)	8,602	9,627	10,717
	受診件数 (件)	91,018	115,534	128,598
	支払額 (千円)	154,428	172,012	186,696
	一人当支払額 (円)	17,952	17,868	17,420
母子家庭の母子	受給者数 (人)	1,571	1,537	1,491
	受診件数 (件)	13,483	18,445	17,898
	支払額 (千円)	45,782	43,103	41,731
	一人当支払額 (円)	29,141	28,043	27,938
父子家庭の父子	受給者数 (人)	164	161	157
	受診件数 (件)	915	1,924	1,889
	支払額 (千円)	2,996	2,898	3,915
	一人当支払額 (円)	18,265	17,997	24,931
妊産婦	受給者数 (人)	348	398	416
	受診件数 (件)	2,736	4,773	4,992
	支払額 (千円)	23,490	22,893	29,137
	一人当支払額 (円)	67,498	57,518	70,041
高齢重度心身 障害者等	受給者数 (人)	733	1,291	1,340
	受診件数 (件)	14,985	15,491	16,081
	支払額 (千円)	156,048	137,365	141,557
	一人当支払額 (円)	212,888	106,402	105,639
重度心身障害者等	受給者数 (人)	1,250	707	688
	受診件数 (件)	30,003	8,483	8,254
	支払額 (千円)	135,576	142,907	133,722
	一人当支払額 (円)	108,460	202,131	194,363
ぬくもり医療支援 事業	受給者数 (件)	4,273	3,551	2,744
	受診件数 (件)	40,518	34,812	23,844
	支払額 (千円)	72,193	64,468	43,524
	一人当支払額 (円)	16,896	18,155	15,862

妊産婦については、原則産婦人科受診の場合のみ有効

マル福制度：小学校6年生までの医療費及び中学校3年生までの入院、年齢拡大は平成26年10月から実施

：小児・妊産婦の所得制限の緩和，制度改正は平成28年10月から実施

ぬくもり医療：マル福制度対象外者及び中学校3年生までの医療費，年齢拡大は平成26年10月から実施

資料：国保年金課

介護保険 要介護（要支援）認定者数

各年度3月31日現在（単位：人）

区分	平成27年度	平成28年度	平成29年度
計	4,308	4,400	4,561
要支援1	464	407	512
要支援2	407	411	491
要介護1	1,073	1,166	1,127
要介護2	850	814	796
要介護3	559	595	635
要介護4	546	588	597
要介護5	409	419	403

資料：高齢福祉課

介護保険 サービス年間費用額

各年3月～2月利用（単位：千円）

区分	平成27年度	平成28年度	平成29年度
計	6,693,248	6,978,932	7,305,085
居宅サービス	3,554,668	3,324,589	3,392,257
地域密着型サービス	399,080	782,207	846,426
施設サービス	2,739,500	2,872,136	3,066,402

資料：高齢福祉課

介護保険 居宅介護（介護予防）サービス受給者数

各年3月～2月利用（単位：のべ人）

区分	平成27年度	平成28年度	平成29年度
計	30,276	30,839	30,410
要支援1	2,684	2,185	1,610
要支援2	2,941	2,808	2,228
要介護1	9,040	9,759	10,420
要介護2	7,581	7,912	7,631
要介護3	3,830	3,894	4,362
要介護4	2,576	2,599	2,609
要介護5	1,624	1,682	1,550

資料：高齢福祉課

介護保険 地域密着型（介護予防）サービス受給者数

各年3月～2月利用（単位：のべ人）

区分	平成27年度	平成28年度	平成29年度
計	1,535	5,861	6,439
要支援2	14	6	7
要介護1	362	2,156	2,501
要介護2	496	1,713	1,850
要介護3	306	1,056	1,165
要介護4	224	587	602
要介護5	133	343	314

資料：高齢福祉課

介護保険 施設介護サービス受給者数

各年3月～2月利用（単位：のべ人）

区分	平成27年度	平成28年度	平成29年度
計	9,513	10,049	10,596
介護老人福祉施設	5,526	5,888	6,057
介護老人保健施設	3,730	3,933	4,251
介護療養型医療施設	257	228	288

資料：高齢福祉課

各種募金状況

区分		平成27年度	平成28年度	平成29年度
日赤募金	目標額（千円）	14,576	14,568	13,797
	実績額（千円）	11,347	11,292	11,126
	達成率（％）	77.8	77.5	80.6
赤い羽根共同募金	目標額（千円）	8,200	8,000	8,200
	実績額（千円）	7,963	8,075	7,760
	達成率（％）	97.1	100.9	94.6
歳末助け合い運動	目標額（千円）	7,600	7,300	7,200
	実績額（千円）	7,229	7,266	6,940
	達成率（％）	95.1	99.5	96.3

資料：（社福）取手市社会福祉協議会・社会福祉課

生活保護世帯状況

各年度3月現在

区分	平成27年度		平成28年度		平成29年度		
	人数	世帯	人数	世帯	人数	世帯	
被保護者世帯数 (世帯)	...	737	...	778	...	839	
被保護者人員数 (人)	922	...	973	...	1,046	...	
保護率 千人あたり (%)	8.7	...	9.2	...	9.9	...	
扶助人員・世帯 (人、世帯)	生活扶助	798	632	837	666	897	713
	住宅扶助	760	604	786	629	849	680
	教育扶助	39	22	42	23	47	31
	介護扶助	173	171	186	183	215	208
	医療扶助	654	558	667	575	750	646

資料：社会福祉課

扶助費

(単位：千円)

区分	平成27年度	平成28年度	平成29年度
計	1,639,668	1,678,628	1,810,103
生活扶助	494,640	521,133	540,475
住宅扶助	235,043	246,137	258,931
教育扶助	4,433	5,423	5,540
介護扶助	60,855	71,052	72,447
医療扶助	831,075	820,251	917,768
その他	13,622	14,632	14,942

資料：社会福祉課

教育・保育施設一覧

平成30年4月1日現在

区分	施設名称	利用定員	児童数	
公立保育所	永山保育所	100	107	
	吉田保育所	120	94	
	舟山保育所	100	98	
	白山保育所	130	115	
	戸頭北保育所	90	76	
	中央保育所	120	101	
	久賀保育所	132	140	
私立保育園	取手保育園	90	90	
	ふたば保育園	50	46	
	育英保育園	90	85	
	たちばな保育園	90	90	
	共生保育園	60	60	
	稲保育園	90	90	
	戸頭東保育園	100	87	
認定こども園	幼保連携型	認定こども園 たかさごスクール取手	137	130
		認定こども園 たかさごスクール取手アネックス	16	14
		認定こども園 取手ふたば文化	230	197
		認定こども園 めぐみ幼稚園	142	121
		認定こども園 戸頭さくらの森	132	118
		認定こども園 みどりが丘幼稚園	256	211
	幼稚園型	光風台幼稚園	115	103
		取手幼稚園	55	40
		白山幼稚園	95	90
		あづま幼稚園	90	87
	事業所内保育施設	取手医師会 どんぐり保育園 H29から新規	30	20
	公立幼稚園	藤代幼稚園	70	36
	私立幼稚園	チューリップ幼稚園	45	27
		チューリップ第二幼稚園	45	27
つつみ幼稚園		280	190	

資料：子育て支援課

とりでファミリーサポートセンター会員数の推移

区分	平成27年度	平成28年度	平成29年度
総数	627	547	511
利用会員	351	335	319
協力会員	235	174	160
両方会員	41	38	32

資料：子育て支援課

とりでファミリーサポートセンター援助内容別件数

区分	平成27年度	平成28年度	平成29年度
計	2,648	3,104	2,849
各施設への送り	277	312	450
各施設への迎え	446	915	1,179
学童帰宅後の援助	214	261	157
子供の病気時	8	12	1
保護者の急用・病気	42	16	6
保護者求職活動の臨時就労	11	73	59
その他	1,650	1,515	997

資料：子育て支援課

地域子育て支援センター利用状況

区分		平成27年度	平成28年度	平成29年度
白山地域子育て支援センター	利用延べ人数	9,048	8,958	9,717
	相談利用件数	910	1,455	1,467
戸頭地域子育て支援センター	利用延べ人数	10,729	10,210	10,737
	相談利用件数	918	1,497	2,424
藤代地域子育て支援センター	利用延べ人数	15,362	14,905	14,853
	相談利用件数	1,090	1,753	2,530
東部地域子育て支援センター	利用延べ人数	13,166	11,482	10,801
	相談利用件数	1,404	2,307	2,296
合計	利用延べ人数	48,305	45,555	46,108
	相談利用件数	4,322	7,012	8,717

資料：子育て支援課

統計

なあるほど
かわら版

ファミリーサポートとは

仕事と育児の両立のため、育児を必要とする市民と育児を提供できる市民が、自らの経験を生かしながら相互援助を行う事業のことです。

老人福祉センター施設利用状況

区分		平成27年度	平成28年度	平成29年度
あけぼの	利用者総数	53,731	49,673	47,118
	健康相談	-	-	-
	レクリエーション等	50,012	45,336	43,118
	老人クラブ	389	571	372
	その他	3,330	3,766	3,628
さくら荘	利用者総数	24,272	24,489	21,534
	健康相談	-	-	-
	レクリエーション等	18,733	18,142	16,304
	老人クラブ	-	-	-
	その他	5,539	6,347	5,230
かたらいの郷	利用者総数	90,727	77,547	84,690

資料：(社福)取手市社会福祉協議会・高齢福祉課

障害者福祉センター利用状況

区分		平成27年度	平成28年度	平成29年度
あけぼの	利用者総数	2,276	2,140	2,425
	障害福祉サービス	1,868	1,757	2,028
	地域生活支援事業	408	383	397
つつじ園	利用者総数	14,619	14,625	14,183
	障害福祉サービス	12,354	12,978	12,865
	地域生活支援事業	2,265	1,647	1,318
ふじしろ	利用者総数	5,830	5,929	6,761
	障害福祉サービス	5,830	5,929	6,761

資料：(社福)取手市社会福祉協議会

こども発達センター利用状況

区分	平成27年度	平成28年度	平成29年度
通園指導部門(延べ利用者数)	4,974	5,303	7,119
専門指導部門(延べ利用者数)	3,518	3,597	3,627
放課後等デイサービス(延べ利用者数)	552	471	461

資料：(社福)取手市社会福祉協議会

治安

14

14. 治安

交通事故発生状況

区分	平成27年次	平成28年次	平成29年次
件数	2,462	2,413	2,377
一日平均件数	6.75	6.59	6.51
死亡者数	4	5	1
負傷者数	282	356	357
一日平均死亡・負傷者数	0.77	0.99	0.98

資料：取手警察署

交通事故月別発生状況

区分	平成27年			平成28年			平成29年		
	件数	死亡者	負傷者	件数	死亡者	負傷者	件数	死亡者	負傷者
計	2,462	4	379	2,413	5	356	2,377	1	357
1月	212	2	41	191	1	35	204	0	31
2月	214	-	47	192	2	32	180	0	31
3月	211	-	34	196	1	31	221	0	36
4月	184	1	22	198	-	28	201	0	28
5月	196	-	34	200	-	23	168	0	27
6月	190	-	20	194	-	21	203	0	34
7月	202	-	21	189	-	15	191	0	27
8月	211	-	31	224	-	28	193	0	22
9月	205	1	34	173	-	49	161	0	41
10月	218	-	39	207	1	30	237	0	28
11月	203	-	28	228	-	35	184	1	26
12月	216	-	28	221	-	29	234	0	26

資料：取手警察署

刑法犯発生状況

区分	平成27年度		平成28年度		平成29年度	
	管内	市内	管内	市内	管内	市内
発生件数	1,564	851	1,476	763	1,356	652
凶悪犯	7	5	3	3	4	1
盗犯	1,215	657	1,144	575	1,029	462
粗暴犯	77	45	60	37	86	47
知能犯	68	35	40	21	33	10
その他	197	109	229	127	204	132

資料：取手警察署

刑法犯検挙状況

区分	平成27年度	平成28年度	平成29年度
検挙件数	461	481	415
凶悪犯	9	3	4
盗犯	331	367	262
粗暴犯	52	43	84
知能犯	10	10	16
その他	59	58	50

数字は取手署管内

資料：取手警察署

性犯罪（暴力的）の被害件数・発生率の推移

区分		平成28年度		平成29年度	
		管内	市内	管内	市内
強制性交等	被害件数（件）	-	-	1	-
	被害発生率（件/10万人）	-	-	0.001	-
強制わいせつ	被害件数 男	1	1	-	-
	被害件数 女	7	4	4	1

罪名が「強姦」より「強制性交等」へ変更

資料：取手警察署

14. 治安

性犯罪（暴力的以外）の被害件数の推移

区分		平成27年度		平成28年度		平成29年度	
		管内	市内	管内	市内	管内	市内
色情ねらい窃盗	男	-	-	1	-	-	-
	女	17	6	21	3	20	5
公然わいせつ	男	-	-	-	-	-	-
	女	1	-	4	1	-	-
児童買春	男	-	-	-	-	-	-
	女	-	-	1	1	-	-

資料：取手警察署

配偶者からの暴力（殺人・傷害及び暴行）の検挙状況の推移

区分			平成27年度		平成28年度		平成29年度	
			管内	市内	管内	市内	管内	市内
総数	計	(件)	12	5	7	3	14	6
	うち夫から妻	(件)	11	4	7	3	10	5
傷害	計	(件)	1	-	3	1	-	-
	うち夫から妻	(件)	1	-	3	1	-	-
暴行	計	(件)	11	5	4	2	14	6
	うち夫から妻	(件)	10	4	4	2	10	5

内縁関係にある者を含む

資料：取手警察署

ストーカー規制法の適用状況の推移

区分	平成27年度		平成28年度		平成29年度	
	管内	市内	管内	市内	管内	市内
警告（口頭、文書）	20	6	9	5	12	8
禁止命令等	2	2	-	-	1	-
検挙数	2	2	-	-	1	-
ストーカー規制法違反	11	8	-	-	1	-
禁止命令等違反	-	-	-	-	-	-

資料：取手警察署

統計
なあるほど
かわら版

県内44市町村の中で取手市は -

火災発生件数（10万人当り）	19.71件	44位	平成27年
交通事故発生件数（千人当り）	2.59件	33位	平成28年
交通事故死傷者数（10万人当り）	340.6人	35位	平成28年
刑法犯認知件数（千人当り）	7.27件	28位	平成28年

資料 市町村早わかり（県統計課）

消防

15

15. 消防

消防力

平成30年4月1日現在

区分			区分		
消防本部	(箇所)	1	ポンプ車	(台)	24
消防署	(箇所)	4	水槽付ポンプ車	(台)	4
出張所	(箇所)	1	小型動力ポンプ付積載車	(台)	17
消防職員	(人)	162	高規格救急自動車	(台)	6
消防分団	(箇所)	35	指令車及びその他車両	(台)	7
消防団員	(人)	533	防火水槽	(箇所)	719
はしご車	(台)	1	消火栓	(箇所)	893
救助工作車	(台)	1	飲料水兼用型防火水槽	(箇所)	3
化学車	(台)	1			

資料：消防本部

原因別火災発生状況

区分	平成27年度	平成28年度	平成29年度
総数	21	18	19
たばこ	4	1	-
火遊び	-	-	1
たき火	-	-	-
マッチ・ライター	1	-	1
風呂かまど	-	-	-
こたつ	-	-	-
ストーブ	-	-	-
電気器具	1	-	1
ガスコンロ	2	1	-
放火の疑い	4	1	2
不明	4	6	5
その他	5	9	9

資料：消防本部

火災損害状況

区分		平成27年度	平成28年度	平成29年度
計	損害額（千円）	14,981	89,515	48,937
建物	損害額（千円）	14,233	89,398	47,821
	焼損床面積（㎡）	182.6	587.82	372.20
林野	損害額（千円）	-	-	-
	焼失面積（㎡）	-	-	-
車両	損害額（千円）	228	77	705
	焼失台数（台）	2	2	1
その他	損害額（千円）	520	40	411

資料：消防本部

救急車出動件数

区分	平成27年度	平成28年度	平成29年度
総数	4,492	4,584	4,907
急病	2,915	3,016	3,239
交通	392	360	339
一般負傷	774	732	790
運動競技	27	29	39
加害	21	20	27
自損行為	34	39	45
火災	11	25	28
労働災害	29	24	32
水難事故	4	4	4
自然災害	-	-	-
転院搬送	278	282	303
その他	37	53	61

資料：消防本部

救助出動件数

区分	平成27年度	平成28年度	平成29年度
総数	42	47	78
火災	3	10	21
交通事故	18	16	17
水難事故	2	3	4
自然災害	-	-	-
機械による事故	2	-	1
建物等による事故	1	1	-
ガス及び酸欠事故	-	-	-
爆発事故	-	-	-
その他の事故	16	17	35

資料：消防本部

行政・選挙

16

16. 行政・選挙

歴代市長

代	氏名	就任期間
初	中村 金左衛門	昭 45.10. 1 ~ 昭 46. 3.12
2	海老原 一 雄	昭 46. 3.14 ~ 昭 50. 3.12
3	海老原 一 雄	昭 50. 4.27 ~ 昭 54. 3. 3
4	菊 地 勝志郎	昭 54. 4.22 ~ 昭 58. 4.21
5	菊 地 勝志郎	昭 58. 4.24 ~ 昭 62. 4.23
6	菊 地 勝志郎	昭 62. 4.26 ~ 平 3. 4.25
7	菊 地 勝志郎	平 3. 4.26 ~ 平 7. 4.25
8	大 橋 幸 雄	平 7. 4.26 ~ 平 11. 4.25
9	大 橋 幸 雄	平 11. 4.26 ~ 平 15. 4.25
10	塚 本 光 男	平 15. 4.27 ~ 平 19. 4.26
11	藤 井 信 吾	平 19. 4.27 ~ 平 23. 4.26
12	藤 井 信 吾	平 23. 4.27 ~ 平 27. 4.26
13	藤 井 信 吾	平 27. 4.27 ~

資料：人事課

歴代副市長

代	氏名	就任期間
初	小 林 靖 男	平 17. 3.28 ~ 平 18. 3.31 1
2	内 藤 栄	平 19. 4. 1 ~ 平 19. 5. 2 2
3	渡 邊 茂	平 20. 4. 1 ~ 平 23. 5.31
4	貫 名 功 二	平 23. 6. 3 ~ 平 27. 5.31
5	野 口 龍 一	平 27. 6. 1 ~

1 取手市副市長の設置に関する条例（H17.3.25）による

2 地方自治法改正（H19.4.1施行）「助役に代えて副市長を置く」による

資料：人事課

歴代助役

資料：人事課

代	氏名	就任期間
初	吉 本 武	昭 45.10. 1 ~ 昭 45.12.21
2	大 谷 俊 雄	昭 46. 6. 1 ~ 昭 50. 5.31
3	大 谷 俊 雄	昭 50. 6. 1 ~ 昭 54. 5.31
4	浅 賀 隆 一	昭 54.10. 1 ~ 昭 58. 4.30
5	海老原 平	昭 58. 5. 1 ~ 昭 62. 4.30
6	海老原 平	昭 62. 5. 1 ~ 平 3. 4.30
7	海老原 平	平 3. 5. 1 ~ 平 7. 4.30
8	渡 邊 邦 光	平 7. 8. 3 ~ 平 11. 8. 2
9	小 林 正 典	平 10. 4. 1 ~ 平 13. 3.31
10	大 澤 健 治	平 13. 4. 1 ~ 平 15. 3.31
11	内 藤 栄	平 15. 5.21 ~ 平 19. 3.31

歴代収入役

代	氏名	就任期間
初	野 口 重 郎	昭 46. 1.22 ~ 昭 50. 1.21
2	野 口 重 郎	昭 50. 1.22 ~ 昭 54. 1.21
3	野 口 重 郎	昭 54. 1.22 ~ 昭 58. 1.21
4	海老原 善 一	昭 58. 5. 1 ~ 昭 62. 4.30
5	海老原 善 一	昭 62. 5. 1 ~ 平 3. 4.30
6	海老原 善 一	平 3. 5. 1 ~ 平 7. 4.30
7	坂 場 庸 克	平 7. 8. 3 ~ 平 11. 8. 2
8	斉 藤 茂 雄	平 12. 4. 1 ~ 平 16. 3.31
9	赤 坂 洋 美	平 16. 6.14 ~ 平 20. 3.31

資料：人事課

審議会委員の女性割合

(単位：人)

	平成27年度	平成28年度	平成29年度
審議会数	48	51	50
女性不在審議会	6	6	5
委員総数	807	802	798
女性委員数	210	212	219
女性委員割合	26.0%	26.4%	27.4%

資料：市民協働課

職員数

平成30年4月1日現在

区分	総数			事務 職員	技術 職員	保育士	看護師 保健師	消防 職員	技能労 務職員
	計	男	女						
計	795	506	289	458	27	85	27	162	36
市長部局	514	274	240	362	27	85	27	-	13
議会事務局	7	6	1	7	-	-	-	-	-
農業委員会事務局	3	3	0	3	-	-	-	-	-
監査委員事務局	3	1	2	3	-	-	-	-	-
教育委員会	106	64	42	83	-	-	-	-	23
消防(本部・署)	162	158	4	-	-	-	-	162	-

資料：人事課

市職員の管理職の女性の人数・割合

(単位：人)

	平成27年度	平成28年度	平成29年度
男性	88	80	78
女性	6	7	7
総数	94	87	85
比率	6.4%	8.0%	8.2%

資料：市民協働課

市職員の係長以上職の女性の人数・割合

(単位：人)

	平成27年度	平成28年度	平成29年度
男性	305	296	302
女性	36	41	48
総数	341	337	350
比率	10.6%	12.2%	13.7%

資料：市民協働課

選挙別投票状況

区分	当日有権者数			投票者数			投票率 (%)
	総数	男	女	総数	男	女	
参議院議員 平 22. 7.11	93,010	45,841	47,169	54,959	27,632	27,327	59.09
県議会議員 平 22.12.12	92,252	45,394	46,858	41,074	20,514	20,560	44.52
市長 平 23. 4.24	91,835	45,182	46,653	45,498	22,249	23,249	49.54
市議会議員補欠 平 23. 4.24	91,835	45,182	46,653	45,453	22,220	23,233	49.49
市議会議員 平 24. 1.29	91,773	45,165	46,608	44,598	21,474	23,124	48.60
衆議院議員 平 24.12.16	92,015	45,263	46,752	56,426	28,338	28,088	61.32
参議院議員 平 25. 7.21	91,715	45,117	46,598	49,717	25,072	24,645	54.21
県知事 平 25. 9. 8	91,090	44,792	46,298	31,658	15,892	15,766	34.75
県議会議員補欠 平 25. 9. 8	91,090	44,792	46,298	31,447	15,789	15,658	34.52
衆議院議員 平 26.12.14	91,361	44,905	46,456	51,895	26,081	25,814	56.80
県議会議員 平 26.12.14	90,633	44,534	46,099	51,495	25,918	25,577	56.82
市長 平 27. 4.26	90,138	44,305	45,833	37,477	18,496	18,981	41.58
市議会議員補欠 平 27. 4.26	90,138	44,305	45,833	37,459	18,487	18,972	41.56
市議会議員 平 28. 1.24	90,510	44,510	46,000	42,737	20,808	21,929	47.22
参議院議員 平 28. 7.10	92,827	45,683	47,144	48,841	24,561	24,280	52.62
県知事 平 29. 8.27	91,645	45,008	46,637	35,171	17,449	17,722	38.38
衆議院議員 平 29. 10.22	92,371	45,424	46,947	48,633	24,309	24,324	52.65

資料：選挙管理委員会

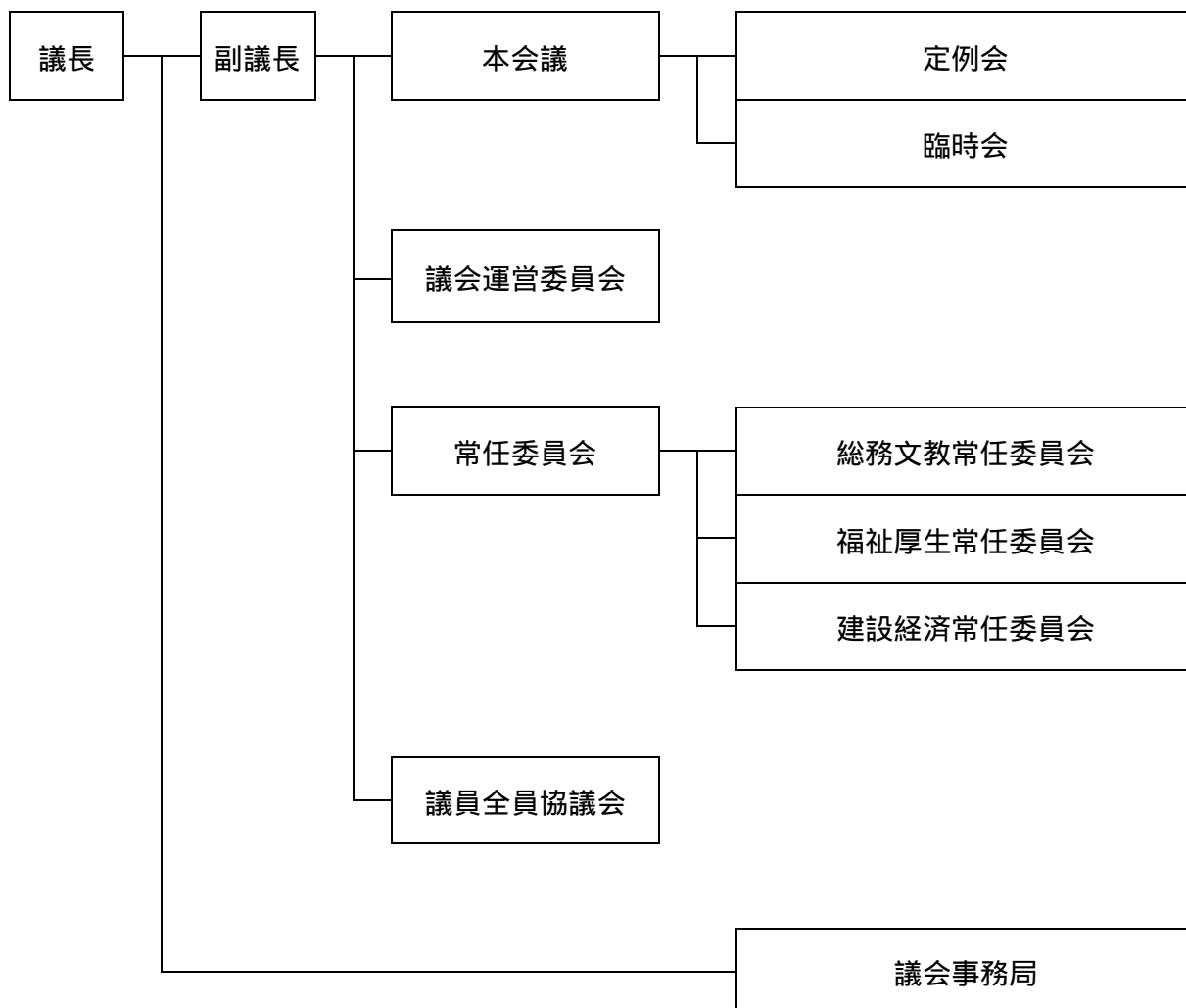
注意) 国政選挙(衆議院議員及び参議院議員)については、在外選挙人を含まない数値となっております。

議会

17

17. 議会

市議会の機構



資料：議会事務局

歴代議長

代	氏名	就任期間
初	染谷 幸三郎	昭 45.10. 1 ~ 昭 46. 1.21
2	飯田 亀次郎	昭 46. 3. 1 ~ 昭 47. 2.14
3	関根 精市	昭 47. 2.22 ~ 昭 49. 2.15
4	斎藤 宇一郎	昭 49. 2.15 ~ 昭 51. 2.14
5	貝塚 庄吉	昭 51. 2.15 ~ 昭 53. 2.14
6	貝塚 庄吉	昭 53. 2.15 ~ 昭 55. 2.14
7	斎藤 敬一	昭 55. 2.15 ~ 昭 57. 2.15
8	木村 廉	昭 57. 2.16 ~ 昭 59. 2.15
9	木村 廉	昭 59. 2.16 ~ 昭 61. 3.27
10	斎藤 敬一	昭 61. 3.27 ~ 昭 63. 2.14
11	赤塚 潤	昭 63. 2.15 ~ 平 4. 2.14
12	岡田 重信	平 4. 2.15 ~ 平 6. 2.14
13	野村 忠之	平 6. 2.15 ~ 平 7. 3. 6
14	饗場 芳隆	平 7. 3. 6 ~ 平 8. 2.14
15	吉田 一生	平 8. 2.15 ~ 平 10. 2.12
16	小笠原 俊郎	平 10. 2.13 ~ 平 12. 2.14
17	大野 圭一	平 12. 2.15 ~ 平 13. 6.20
18	関根 豊	平 13. 6.20 ~ 平 14. 9. 6
19	長内 治雄	平 14. 9. 6 ~ 平 15. 5.21
20	斎藤 勝久	平 15. 5.21 ~ 平 16. 2.14
21	斉藤 功	平 16. 2.16 ~ 平 17. 4.21
22	星 正博	平 17. 4.21 ~ 平 18. 3.23
23	長塚 忠一郎	平 18. 3.23 ~ 平 19. 9. 5
24	城之内 景子	平 19. 9. 5 ~ 平 20. 2.14
25	赤羽 直一	平 20. 2.15 ~ 平 22. 2.15
26	岡部 正敬	平 22. 2.15 ~ 平 24. 2.14
27	倉持 光男	平 24. 2.15 ~ 平 26. 2.17
28	佐藤 隆治	平 26. 2.17 ~ 平 28. 2.14
29	佐藤 清	平 28. 2.15 ~ 平 30. 2.15
30	入江 洋一	平 30. 2.15 ~

資料：議会事務局

歴代副議長

代	氏名	就任期間
初	貝塚庄吉	昭45.10.1 ~ 昭46.3.1
2	関根精市	昭46.3.1 ~ 昭47.2.14
3	染野新作	昭47.2.22 ~ 昭49.2.15
4	大橋幸雄	昭49.2.15 ~ 昭49.11.25
5	篠原武	昭49.12.6 ~ 昭51.2.14
6	斎藤敞一	昭51.2.15 ~ 昭53.2.14
7	斎藤敞一	昭53.2.15 ~ 昭55.2.14
8	木村廉	昭55.2.15 ~ 昭57.2.15
9	坂上正	昭57.2.16 ~ 昭59.2.14
10	寺田登	昭59.2.15 ~ 昭63.2.14
11	長塚麒一	昭63.2.15 ~ 平2.3.5
12	吉田一生	平2.3.6 ~ 平4.2.14
13	城之内栄次	平4.2.15 ~ 平6.2.14
14	石塚辰男	平6.2.15 ~ 平7.3.6
15	寺田富蔵	平7.3.6 ~ 平8.2.14
16	斉藤勝久	平8.2.15 ~ 平10.2.12
17	海老原好	平10.2.13 ~ 平12.2.14
18	斉藤功	平12.2.15 ~ 平13.2.14
19	長塚忠一郎	平13.2.15 ~ 平14.2.15
20	増田剛人	平14.2.15 ~ 平15.3.3
21	貫井徹	平15.3.3 ~ 平16.2.14
22	木村喜好	平16.2.16 ~ 平17.4.21
23	篠山治夫	平17.4.21 ~ 平18.9.26
24	秋元賢治	平18.9.26 ~ 平19.9.5
25	三浦哲	平19.9.5 ~ 平20.2.14
26	岡部正敬	平20.2.15 ~ 平21.3.24
27	細谷典男	平21.3.24 ~ 平22.9.13
28	佐藤隆治	平22.9.13 ~ 平24.2.14
29	齋藤久代	平24.2.15 ~ 平26.2.17
30	阿部洋子	平26.2.17 ~ 平28.2.14
31	染谷和博	平28.2.15 ~ 平30.2.15
32	渡部日出雄	平30.2.15 ~

資料：議会事務局

本会議開催状況等に関する調べ

平成29年

区分	条例で定めた回数	開催回数	会期日数	本会議日数	一般質問者数
定例会	4	4	74	24	76
市長招集臨時会	-	2	2	2	-
議長請求臨時会	-	-	-	-	-
議員請求臨時会	-	-	-	-	-

資料：議会事務局

委員会・協議会開催状況等に関する調べ

平成29年

区分	条例で定めた 委員会の数	実際に開催し た委員会の数	会期中の 開催日数	閉会中の 開催日数	市外行政視察回数及び日数	
					回数	日数
常任委員会	3	3	16	17	4	8
特別委員会	-	3	11	1	-	-
議会運営委員会	1	1	5	12	1	2
全員協議会	-	1	3	9	-	-

資料：議会事務局

請願・陳情等に関する調べ

平成29年

区分	採択	一部採択	趣旨採択	不採択	取り下げ	審議未了	継続審査	その他
請願	3	1	1	4	-	-	-	-
陳情	4	1	1	22	1	-	-	-

資料：議会事務局

財政

18

18. 財政

一般会計決算額の推移

(単位：千円)

区分	平成27年度	平成28年度	平成29年度
歳入総額	37,577,707	38,362,977	38,297,291
市税	14,314,416	13,918,532	14,557,270
地方譲与税	320,755	318,805	319,543
利子割交付金	21,789	12,131	22,254
配当割交付金	81,624	47,717	67,407
株式等譲渡所得割交付金	79,030	27,894	66,837
地方消費税交付金	1,741,441	1,539,984	1,626,887
ゴルフ場利用税交付金	59,040	60,241	58,640
自動車取得税交付金	58,354	59,100	87,379
地方特例交付金	55,994	55,491	61,943
地方交付税交付金	5,746,909	5,891,357	6,196,631
交通安全対策特別交付金	14,973	14,539	14,115
分担金及び負担金	214,288	212,821	225,413
使用料及び手数料	890,438	898,257	916,684
国庫支出金	4,543,519	4,803,189	5,106,877
県支出金	2,273,969	2,220,257	2,149,267
財産収入	82,153	125,055	63,907
寄附金	11,539	85,195	50,510
繰入金	792,651	1,884,928	917,586
繰越金	786,922	958,919	979,886
諸収入	1,490,503	1,143,065	925,655
市債	3,997,400	4,085,500	3,882,600
歳出総額	36,618,788	37,383,091	37,064,619
議会費	308,328	273,732	285,955
総務費	5,365,401	5,404,440	5,095,740
民生費	13,318,472	14,082,629	14,366,840
衛生費	1,564,879	1,484,977	1,464,388
農林水産業費	282,902	234,558	236,335
商工費	630,546	438,937	403,467
土木費	4,509,716	4,352,586	4,583,931
消防費	1,880,031	1,877,442	1,816,316
教育費	4,394,575	5,019,620	4,787,682
災害復旧費	0	0	0
公債費	3,716,806	3,915,165	4,023,962
諸支出金	647,132	299,005	3

資料：財政課

特別会計決算額

平成29年度（単位：千円）

区分	歳入	歳出
取手駅西口都市整備事業	1,306,073	1,247,724
用地先行取得事業	112,438	112,438
国民健康保険事業	14,693,410	13,608,749
後期高齢者医療	2,448,025	2,415,397
介護保険	8,149,005	7,942,662
競輪事業	1,135,597	1,091,514
取手地方公平委員会	735	406

資料：財政課

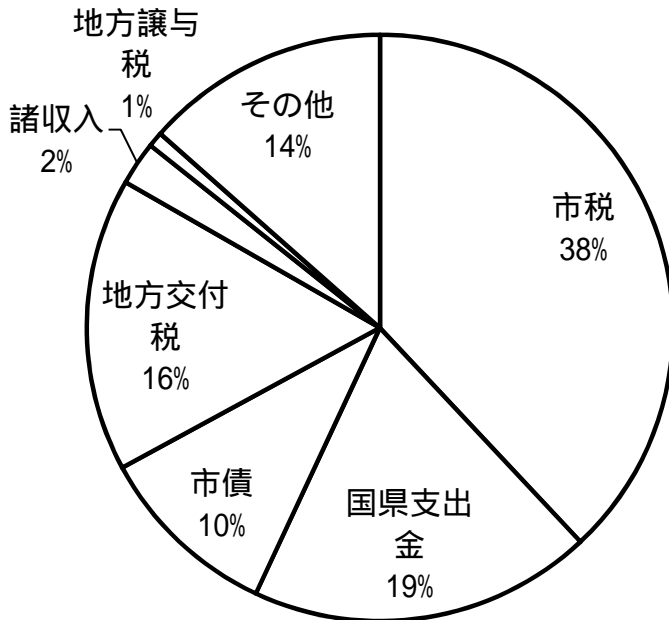
取手市税収入状況

区分	平成29年度			
	予算額 (円)	調定額 (円)	A 決算額 (円)	B 収納率
計 ①+②	14,153,281,000	15,190,748,724	14,557,269,702	95.83%
普通税 ①	13,235,822,000	14,232,650,919	13,640,355,392	95.84%
1. 現年課税分	13,011,524,000	13,556,816,383	13,411,052,863	98.92%
(1) 市民税	7,036,099,000	7,505,260,648	7,419,814,849	98.86%
個人分	5,639,105,000	5,727,915,648	5,646,229,249	98.57%
法人分	1,396,994,000	1,777,345,000	1,773,585,600	99.79%
(2) 固定資産税	5,192,159,000	5,290,132,110	5,234,618,620	98.95%
純固定資産税	5,185,604,000	5,283,603,610	5,228,090,120	98.95%
交付金・納付金	6,555,000	6,528,500	6,528,500	100.00%
(3) 軽自動車税	183,266,000	195,252,000	190,447,969	97.54%
(4) 市たばこ税	600,000,000	566,171,625	566,171,425	100.00%
2. 滞納繰越分	224,298,000	675,834,736	229,302,529	33.93%
目的税 ②	917,459,000	955,921,231	916,914,310	95.92%
1. 現年課税分	898,589,000	908,225,820	898,683,310	98.95%
(1) 都市計画税	898,589,000	908,225,820	898,683,310	98.95%
2. 滞納繰越分	18,870,000	49,871,985	18,231,000	36.56%

平成28年度		差引増減額	収納率対比	区分
C 決算額 (円)	D 収納率	A-C	B-D	
13,918,531,614	93.77%	638,738,088	2.06%	計 ①+②
13,012,176,724	93.83%	628,178,668	2.01%	普通税 ①
12,761,270,730	98.84%	649,782,133	0.08%	1. 現年課税分
6,820,981,950	98.82%	598,832,899	0.04%	(1) 市民税
5,664,321,150	98.61%	△18,091,901	△0.04%	個人分
1,156,660,800	99.84%	616,924,800	△0.05%	法人分
5,156,511,030	98.79%	78,107,590	0.16%	(2) 固定資産税
5,149,977,430	98.79%	78,112,690	0.16%	純固定資産税
6,533,600	100.00%	△5,100	0.00%	交付金・納付金
181,893,550	97.20%	8,554,419	0.34%	(3) 軽自動車税
601,884,200	100.00%	△35,712,775	0.00%	(4) 市たばこ税
250,905,994	26.22%	△21,603,465	7.71%	2. 滞納繰越分
906,354,890	93.21%	10,559,420	2.71%	目的税 ②
887,350,230	98.79%	11,333,080	0.16%	1. 現年課税分
887,350,230	98.79%	11,333,080	0.16%	(1) 都市計画税
19,004,660	24.90%	△773,660	11.66%	2. 滞納繰越分

資料：納税課

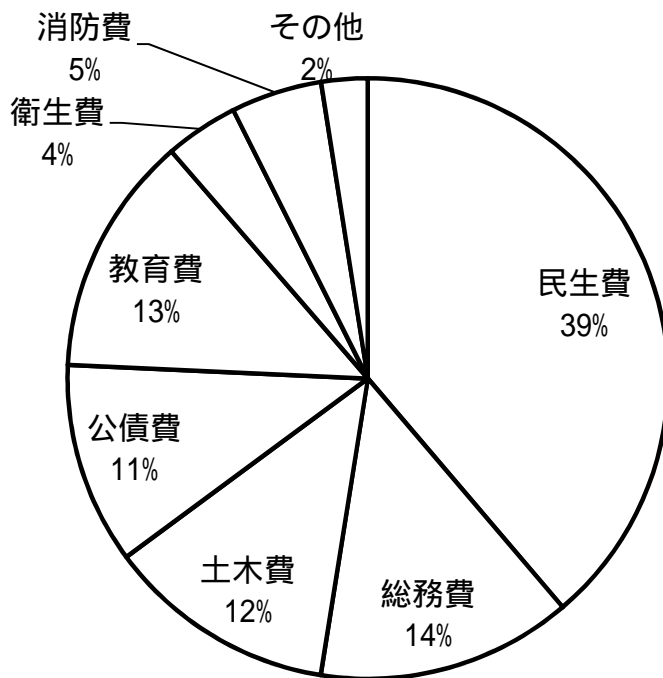
平成29年度 一般会計決算額の内訳



歳入

382億9,729万円

市税	145億5,727万円
国県支出金	72億5,614万円
市債	38億8,260万円
地方交付税	61億9,663万円
諸収入	9億2,565万円
地方譲与税	3億1,954万円
その他	51億5,946万円

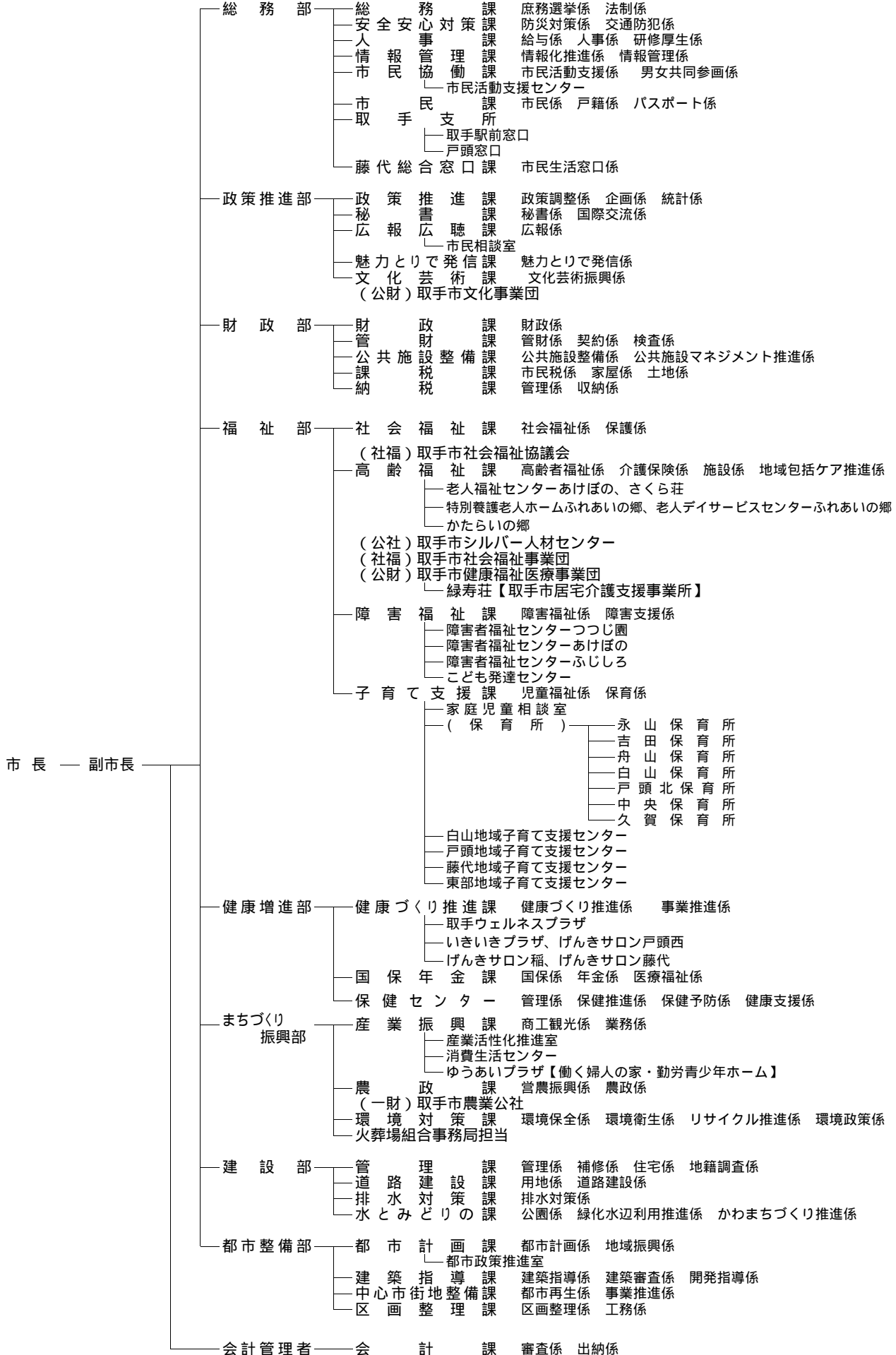


歳出

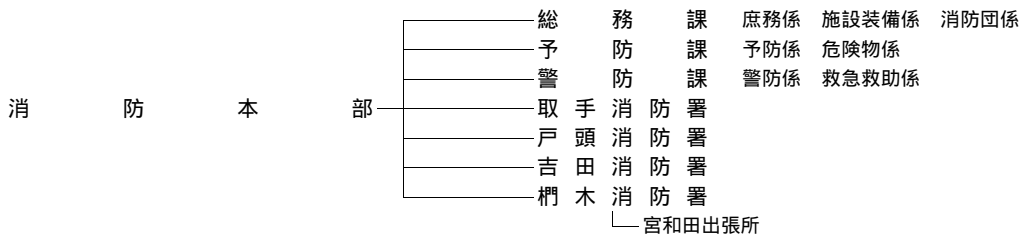
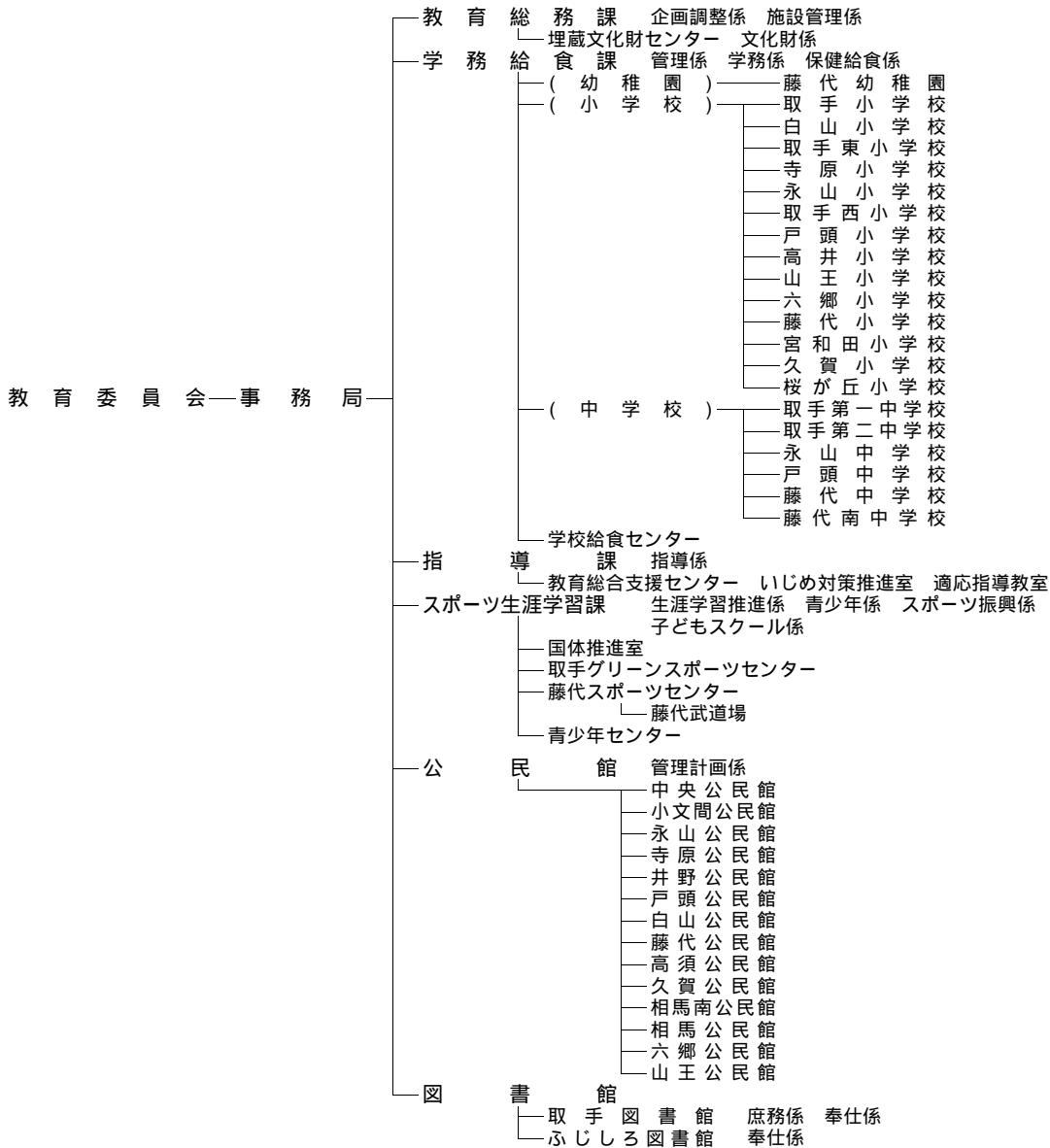
370億6,461万円

民生費	143億6,684万円
総務費	50億9,574万円
土木費	45億8,393万円
公債費	40億2,396万円
教育費	47億8,768万円
衛生費	14億6,438万円
消防費	18億1,631万円
その他	9億2,577万円

平成30年度 取手市行政組織機構図



議 会 事 務 局 ————— 事務局 庶務調査係 議事係
 監 査 委 員 事 務 局 ————— 事務局 監査係
 選 挙 管 理 委 員 会 ————— 事務局 総務部総務課庶務選挙係
 農 業 委 員 会 ————— 事務局 農地係・農務係



統計とりで 平成30年版

平成30年12月発行

編集・発行 取手市役所 政策推進部 政策推進課

〒302-8585 取手市寺田5139番地

電話 0297(74)2141

FAX 0297(73)5995

E-mail kikaku@city.toride.ibaraki.jp

本書に関するお問い合わせは、上記までお願いいたします。