

はしがき

令和元年版「統計とりで」を刊行します。

本書は、取手市の各分野にわたる基本的な資料を収録し、市勢の現況と推移を明らかにしたもので、関係各方面の参考に供するものです。

編集内容については、今後も皆様のご指導をいただき、内容の充実・改善に努めてまいりたいと存じます。

最後に、本書の編さんにあたり貴重な資料の提供、その他格別のご協力をいただきました関係各機関に対し、厚くお礼申し上げます。

令和元年12月

取手市

利用上の注意

統計表の最新年次(年度)は、平成30年1月1日~平成31年3月31日です。

一部の項目は、平成31年3月31日以降の最新データを収録

1. 統計表に記載した期間は次のとおりです。

年次 1月~12月(暦年)

年度 4月~翌年3月(会計年度)

年(度)末 12月末(翌年3月末日)現在

2. 統計表中の符号は次の例示のとおりです。

「-」 皆無又は定義上該当数字がないもの

「…」 数字が得られないもの

「0」 該当数字が掲載単位に満たないもの

「×」 秘密保護上、数値を公表しないもの

「 」 減少(マイナス)

3. 統計表のうち、一部の統計表については、単位未満の数字を四捨五入してありますので、必ずしも計に一致しないこともあります。

参考

この統計書を作成するにあたって、次に掲げた統計調査の結果を利用しました。さらに詳しい数字が必要な場合は、市役所窓口のほか下記をご利用ください。

分野	名称	調査機関	調査の周期	結果の公表されている最新調査日
人 口	国勢調査	総務省	5年	平成27.10.1
農 業	農林業センサス	農林水産省	5年	平成27.2.1
工 業	工業統計調査	経済産業省	毎年	平成30.6.1
商 業	経済センサス-活動調査	総務省・経産省	5年	平成28.6.1
事 業 所	経済センサス-活動調査	総務省・経産省	5年	平成28.6.1
教 育	学校基本調査	文部科学省	毎年	令和元年.5.1

各種統計書を閲覧するには

行政情報センター(茨城県庁舎3階)水戸市笠原町978-6
直通 029(301)2152

インターネットで統計情報を見るには

取手市 <http://www.city.toride.ibaraki.jp/>
茨城県 <http://www.pref.ibaraki.jp/tokei/>
総務省 <http://www.stat.go.jp/>
政府統計の総合窓口 <http://www.e-stat.go.jp/>

令和元年版 統計とりで 総目次

01.	沿革と自然	7
02.	市民の暮らし	25
03.	人口	29
04.	国勢調査	47
05.	農業	61
06.	事業所	65
07.	商業	71
08.	工業	75
09.	教育・文化	79
10.	建設	89
11.	運輸	93
12.	保健・衛生・公害・ガス	97
13.	社会・福祉	103
14.	治安	113
15.	消防	119
16.	行政・選挙	123
17.	議会	129
18.	財政	135

目次

はしがき	1	住宅の種類・住宅の所有の関係別 6 5 歳以上親族のいる一般世帯数、一般世帯人員	60
利用上の注意	2	6 5 歳以上親族人員、1 世帯当たり人員	60
市民憲章・市の木・市の花・市の鳥	6	年齢（5 歳階級）男女別高齢者単身者数	60
0 1 沿革と自然		0 5 農業	
沿革	8	専業別農家数	62
位置	9	経営耕地面積	62
取手市のあゆみ	10	農家戸数・農家人口・農業従事者数	62
地積	23	経営耕地面積規模別農家数	63
気象状況	24	主要農作物の種類別収穫面積	63
0 2 市民の暮らし		農用機械台数	64
絵で見る市民の暮らし	26	農地転用状況	64
0 3 人口		0 6 事業所	
人口の推移	30	県内各市の産業別（大分類）事業所数	66
人口動態	32	産業（中分類）、常用雇用者規模（6 区分）、別全事業所数及び従業者数	68
茨城県内の人口増減、社会増減（常住人口）	35	従業上の地位別従業者数	70
茨城県内の人口と世帯（常住人口）	36	0 7 商業	
都道府県別転入者・転出者数	37	産業別（小分類）商業の状況	72
茨城県内市別転入者・転出者数	38	県内各市の商業	74
月別世帯数及び人口（住民基本台帳登録人口）	39	0 8 工業	
地区別面積及び人口（住民基本台帳登録人口）	40	産業別（中分類）事業所数・従業者数及び製造品出荷額等の推移	76
年齢別（1 歳階級）男女別人口（住民基本台帳登録人口）	44	県内各市の工業	77
年齢別（5 歳階級）男女別人口（住民基本台帳登録人口）	45	0 9 教育・文化	
外国人世帯数及び人口（地域・国別）	46	学校の推移	80
0 4 国勢調査		市立小・中学校概要	80
常総地方広域市町村圏内人口	48	公民館概要	82
人口集中地区概要・昼間人口	48	公民館の利用状況	83
産業別（大分類）・男女別 1 5 歳以上就業者数	49	福祉会館の利用状況	84
取手市内に常住する者の従業・通学地（1 5 歳以上）	50	市民会館の利用状況	84
取手市内で従業・通学する者の常住地（1 5 歳以上）	51	市民会館の催物別利用状況	84
労働力状態、男女別 1 5 歳以上人口（総数及び 5 歳階級）	52	ウェルネスプラザ利用状況	85
住宅の建て方（8 区分）、住宅の種類・住居の所有の関係（6 区分）別一般世帯数、一般世帯人員及び 1 世帯当たり人員	54	図書館利用状況	85
世帯の家族類型（2 2 区分）別一般世帯数及び一般世帯人員	56	図書館等蔵書数	85
配偶関係（4 区分）、年齢（5 歳階級）、男女別 1 5 歳以上人口	58	グリーンスポーツセンター利用状況	86
		藤代スポーツセンター利用状況	86
		藤代武道場利用状況	86
		ゆうあいプラザ利用状況	87
		勤労青少年体育センター利用状況	87
		取手市の文化財	88
		1 0 建設	
		建築確認件数	90
		用途地域	90

道路状況（市道）	91
市営住宅	91
土地取引状況	92
公園	92
1 1 運輸	
乗車人数（ＪＲ東日本）	94
乗降人数（関東鉄道）	94
乗合自動車乗降人数	94
自動車車両台数	95
軽自動車登録台数	95
1 2 保健・衛生・公害・ガス	
医療施設数	98
病床数	98
がん検診実施状況	99
母子保健事業実施状況	99
予防接種実施状況	100
健康増進事業等実施状況	100
ごみ処理状況	101
し尿処理状況	101
上水道の状況	101
下水道の状況	101
公害苦情発生件数	102
光化学スモッグ注意報等発令状況	102
ガス需要状況	102
1 3 社会・福祉	
国民健康保険加入状況	104
国民健康保険給付状況	104
国民年金の状況	104
拠出年金給付状況	105
福祉年金給付状況	105
医療福祉費支給状況	106
介護保険 要介護（要支援）認定者数	107
介護保険 サービス年間費用額	107
介護保険 居宅介護（介護予防）サービス 受給者数	107
介護保険 地域密着型（介護予防）サービ ス受給者数	108
介護保険 施設介護サービス受給者数	108
各種募金状況	108
生活保護世帯状況	109
扶助費	109
教育・保育施設一覧	110
とりでファミリーサポートセンター会員数 の推移	111
とりでファミリーサポートセンター援助 内容別件数	111

地域子育て支援センター利用状況	111
老人福祉センター施設利用状況	112
障害福祉センター利用状況	112
こども発達センター利用状況	112
1 4 治安	
交通事故発生状況	114
交通事故月別発生状況	114
刑法犯発生状況	115
刑法犯検挙状況	115
性犯罪(暴力的)の被害件数・発生率の推移	115
性犯罪(暴力的以外)の被害件数の推移	116
配偶者からの暴力（殺人・傷害及び暴行） の検挙状況の推移	116
ストーカー規制法の適用状況の推移	117
1 5 消防	
消防力	120
原因別火災発生状況	120
火災損害額・焼失面積	121
救急車出動件数	121
救助出動件数	122
1 6 行政・選挙	
歴代市長	124
歴代副市長	124
歴代助役	125
歴代収入役	125
審議会委員の女性割合	126
職員数	126
市職員の管理職の女性の人数・割合	126
市職員の係長以上職の女性の人数・割合	126
選挙別投票状況	127
1 7 議会	
市議会の機構	130
歴代議長	131
歴代副議長	132
本会議開催状況等に関する調べ	133
委員会・協議会開催状況等に関する調べ	133
請願・陳情等に関する調べ	133
1 8 財政	
一般会計決算額の推移	136
特別会計決算額	137
取手市税収入状況	138
巻末図表	
平成30年度一般会計決算額の内訳	141
平成31年度取手市行政組織機構図	142

市民憲章

わたくしたちは、利根川の豊かな流れと小貝川の清流、太陽あふれる広い空、澄んだ空気に恵まれ、
歴史と伝統にはぐくまれた取手市民です。

わたくしたちは、取手をふるさともつことを誇りとし、みんなが心をひとつにして、
明るく住みよい文化の薫るまちを築くため、明日への願いをこめて市民憲章を定めます。

わたくしたちは、

1. 自然を愛し、水と緑をまもり、やさしい環境をつくります。
2. のびやかな心としょうぶな体をつくり、教養を高めます。
3. 力をあわせ、助け合い、思いやりをもち、人の和を広げます。
4. 家庭を大切にし、きまりをまもり、仕事や勉強にはげみます。
5. いつも平和を願い、文化芸術と伝統を大切にし、夢と希望のあるまちをつくります。

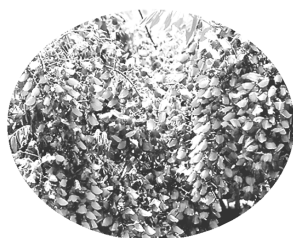
平成 17 年 10 月 1 日制定

市の木花鳥

市の木 † モクセイ・ゲッケイジュ

モクセイは、緑を豊かにするために
もっともふさわしい木として選ばれました。

ゲッケイジュは、勝利のシンボルとして
知られていることから選ばれました。



市の花 † ツツジ・フジ

ツツジは、緑を豊かにするために
もっともふさわしい花として選ばれました。

フジは、花の色が未来に夢を託す七色の虹の基調となる
薄紫であることから選ばれました。



市の鳥 † フクロウ・カワセミ

フクロウは、親しみの持てる風貌、
福を呼ぶ鳥として愛されていることから選ばれました。

カワセミは、いつまでも美しい水と緑の故郷を
守りたいという願いから選ばれました。

平成 17 年 10 月 1 日、旧取手市・旧藤代町において制定されたものをそれぞれ継承して制定

沿革と自然

01

1. 沿革と自然

沿革

取手という地名は、戦国時代に大鹿太郎左衛門の砦があったことから、名付けられたといわれています。しかし、平安時代末の11世紀には、伊勢神宮の相馬御厨として、取手市周辺がすでに史料に記されており、さらに13世紀になると、稲村、戸頭、高井、大鹿などといった地名も、相馬氏の領地として史料に現れはじめます。また、市内からは、中妻貝塚や向山貝塚などといった縄文時代の遺跡をはじめ、旧石器時代から奈良・平安時代にかけての遺跡が78カ所も発見されており、古くから人々の生活の地であったことがわかります。

水戸街道が天和・貞享年間(1681~1688)につけ替えられると、取手は北相馬地方の中心を担う宿場町として発展しました。その名残は、今でも取手宿本陣にみることができます。そのころになると、利根川を利用した水運も盛んになり、戸頭・取手・小堀には河岸が設けられ、特に小堀は荷物の積み換え河岸として栄えました。その一方で、利根川や小貝川に面していた取手市域は、度重なる水害に悩まされました。特に、吉田、青柳などは低地のため被害も大きく、今でもこの地に残る水屋が当時の水との戦いを物語っています。

明治維新を迎えると、明治4年の廃藩置県によって市域は印旛県に属し、さらに明治6年には千葉県に、明治8年には茨城県に編入されました。また、明治18年の地積編成によって取手宿と大鹿村が合併して取手駅となりました。明治22年には市制町村制の施行により、取手町(取手駅・台宿村)、寺原村(寺田村・桑原村)、井野村(長兵衛新田・青柳村・吉田村・小堀村・井野村)、稲戸井村(稲村・野々井村・米ノ井村・戸頭村)、高井村(上高井村・下高井村・貝塚村・市之代村・同地村)、小文間村の1町5カ村が誕生しました。

その後、昭和22年には、井野村と取手町が合併して取手町となり、さらに昭和30年2月には町村合併促進法により、取手町・寺原村・稲戸井村・高井村・小文間村が合併して新しい取手町が誕生しました(高井村のうち同地村は、守谷町に合併)。

昭和40年代の高度経済成長期には、首都圏近郊都市として、県下初の日本住宅公団による住宅団地の開発や民間による宅地開発、及び民間大手企業の進出により人口が急増し、昭和45年10月には県内17番目の市制を施行し取手市が誕生しました。昭和50年代に入ってから、住宅・都市整備公団による戸頭団地をはじめとした宅地開発が進み、それらに対応した都市基盤の整備にも力が注がれました。昭和57年11月には地下鉄千代田線の取手駅までの相互乗り入れが開始され、同年12月には関東鉄道常総線の複線化が完成するなど、首都圏からの南の玄関口として発展してきました。

昭和60年代から平成にかけては、取手駅周辺地区の開発や東京芸術大学取手校地が開学、後に先端芸術表現科が開設されたことを契機に、市民・大学・行政が一体となってまちづくりを進め、文化創造・発信の地となるような様々な事業を展開してきました。

そして、平成17年3月28日には、取手市と藤代町が合併し新たな歴史の扉が開かれました。

平成23年には関東鉄道常総線にゆめみの駅が開業し、平成27年には上野東京ラインの開通に伴い常磐線が品川駅まで直通となりました。近年では「ウェルネス・タウン取手の創造」に基づき、ウェルネスプラザを始めとした健康・医療・福祉の充実を進めており、首都圏の近郊都市として、利根川や小貝川の恵まれた河川空間を活かしつつ、さらに住みやすいまちづくりを進めています。

位置

方位	地点	東経	北緯	距離
極東	小貝川・大留付近	140° 09	35° 53	14.3 km
極西	利根川・新大利根橋付近	140° 00	35° 54	14.3 km
極南	利根川・小貝川合流点（小文間）	140° 08	35° 52	9.3 km
極北	小貝川・市之代付近	140° 01	35° 57	9.3 km

資料：国土地理院

参考 / 取手市役所の位置 東経 140° 03 10 5534・北緯 35° 54 28 1145
 海拔 21.0m



取手市のあゆみ

西暦	年号	主なできごと
1955	昭和30	町村合併により取手町誕生 町立取手第二中学校開校 第8回国勢調査 人口21,233人 米の予約売渡し制度始まる(注)この頃の玄米1石9,755円
1957	32	第1回町営競輪開催
1958	33	学校統合により第一小学校(取手小学校)、第二小学校(井野小学校)が取手小学校となり、第三小が白山小学校と改称される
1959	34	町議会議員定数26人に改正
1960	35	町立井野保育所開所 町立永山保育所開所 町立永山小学校開校(高井小学校・戸頭小学校・東小学校統合) 第9回国勢調査 人口22,582人
1961	36	常磐線上野～勝田間電化開通 キヤノン取手工場操業開始
1963	38	取手町章(現市章)制定 町営舟山住宅完成
1964	39	取手初のプール完成(取手小学校) 取手駅西口開設 町営下沼住宅完成
1965	40	第10回国勢調査 人口26,179人
1966	41	町営南第1住宅完成 電話自動化になる(取手局開局) 町営南第2住宅完成
1967	42	町立寺原保育所開所 取手駅西口街路完成 茨城県南水道企業団設立 竜ヶ崎地方衛生組合設立 東観団地入居開始
1968	43	町営野々井住宅完成 人口3万人を超える 取手町消防庁舎完成 取手一高甲子園初出場(第50回大会) 用途地域指定 都市計画街路の変更
1969	44	町営野々井第2住宅、西方住宅完成 取手町福祉協議会設立 町立井野小学校開校 取手町、藤代町環境衛生組合設立 県南水道取手浄水場完成 井野公団住宅入居開始

西暦	年号	主なできごと
		取手一高2回目の甲子園出場(第51回大会) 大利根橋架替工事着工 町営大利根住宅(第1期)完成
1970	45	県道、取手下館線国道294号線に昇格 町営大利根住宅(第2期)完成 竜ヶ崎市外稲北一部市町村伝染病隔離病舎組合設立 婦人交通指導員制度発足(県下初) キリンビール工場操業開始 町立福社会館完成 市制施行、市役所庁舎寺田に完成移転 第11回国勢調査 人口40,287人 取手市総合開発基本構想決定 第1回美術展
1971	46	「交通安全都市」宣言 市立吉田保育所開所 市営大利根住宅(第3期)完成 取手、藤代環境衛生組合焼却場完成 国電快速電車開通 取手二中体育館完成 1都6県利根川水系連合水防演習 市議会議員定数30人に改正 市立舟山保育所開所
1972	47	第1回マラソン大会開催 市営大利根住宅(第4期)完成 常総地方広域市町村圏事務組合設立 取手一高甲子園出場(選抜44回) 取手市敬老年金支給制度実施 新大利根橋片側開通 心身障害児童福祉手当支給制度実施 市の木(もくせい)、市の花(つつじ)制定される 第1回市長への手紙実施 市役所機構改革(1室、3部、21課) 住居表示開始(白山1丁目、新町1.2丁目、取手1~3丁目、中央町) (財)都市開発公社設立 「暴力追放都市」宣言 二本松遺跡の発見 市民のうた決定 名誉市民第1号に中村金左衛門氏 第1回市民体操祭開催 戸田井橋架け替え開通 市民会館完成

1. 沿革と自然

西暦	年号	主なできごと
1973	48	老人医療費70歳以上無料化 「自主納税都市」宣言 市営駒場住宅完成 市立白山西小学校開校 市立白山保育所開所 0歳児・重度心身障害者・寝たきり老人の医療費無料化 第1回市長と語る会実施 第1回施設見学会実施 取手地区高等職業訓練校開校 取手地区交通少年団結成 新しい用途地域決定 宮入員の生息調査（日本住血吸虫） 取手一高3回目の甲子園出場（第55回大会） 取手小学校創立100周年 生活安定緊急対策本部設置（石油ショック）
1974	49	電子計算機導入 清掃手数料の無料化実施 市営駒場第2住宅完成 取手警察署桑原へ移転 勤労青少年スポーツセンター完成 常磐線複々線工事着工 取手市幼児交通安全ひまわりクラブ結成 常総環境センター操業開始 寝たきり老人見舞金制度開始 第29回国民体育大会開催 （取手市は自転車競技・茨城県 夏季・秋季とも総合優勝） 納税の口座振替制度開始 第1回福祉大会 国土利用計画法実施 大利根橋全面開通
1975	50	寺原第一土地区画整理組合発足 住居表示実施（東1～6丁目、台宿1.2丁目、井野1～3丁目、井野台1.2丁目、井野団地、青柳1丁目） 土地開発公社設立 老人福祉センター白寿荘（常総広域）完成 小文間公民館完成 関東鉄道戸頭駅開業 市立戸頭西小学校開校 戸頭下水終末処理場運転開始 市立戸頭北、台宿保育所開所 戸頭公団住宅入居開始 家庭乳児保育制度開始

西暦	年号	主なできごと
		人口5万人を超える 桑原第一土地区画整理組合発足 市営駒場住宅完成 第1回取手市民音楽の集い開催 利根川サイクリングコース完成 心身障害児(者)及び付添人交通費支給制度実施 母子家庭医療費無料化開始 消防戸頭分署開設 第12回国勢調査 人口52,816人 取手郵便局稲へ移転 取手市民憲章制定 農業後継者相談員制度実施
1976	51	草刈条例制定 市立戸頭中学校開校 永山公民館開設 誕生記念樹配布制度開始 市役所機構一部改革 竜禅寺三仏堂国の重要文化財に指定される 大気汚染市役所観測局完成 第1回郷土作家美術展開催 市民ダイヤルテレホンサービス開始 取手青年会議所発足 住居表示実施(白山2~8丁目、新町1~6丁目、戸頭1~9丁目)
1977	52	第二次取手市総合開発計画策定 名誉市民故中村金左衛門氏市葬 「交通事故防止モデル市」宣言 取手中央タウン入居開始 市立吉田小学校開校 市立健康管理センター開設 寺原公民館開設 市之代で古墳発掘 常磐線複々線化に伴う利根川橋梁完成 戸頭団地竣工 取手二高甲子園初出場(第59回大会) 総合防災訓練実施 常総運動公園野球場完成 人口6万人を超える
1978	53	とがしら公園完成 市立戸頭東保育所開所 市立戸頭東小学校開校 取手二高甲子園2回目の出場(第60回大会)
1979	54	取手市観光絵はがき発行

1. 沿革と自然

西暦	年号	主なできごと
		市立取手東中学校開校 県消費生活センター取手分室開設 市立図書館開設
1980	55	市役所機構一部改革 心身障害児施設「もくせい園」開園 中央タウンから西口への道路が開通 新大利根橋有料道路開通 青柳集落センター完成 人口7万人を超える 江戸川学園取手高校甲子園初出場（第62回大会） 第1回とりで利根川舟下り 「暴走族追放」宣言 市制施行10周年記念式典が開かれる 第13回国勢調査 人口71,247人 取手駅構内東西連絡地下道開通 取手地方広域下水道組合設立
1981	56	消防吉田分署開所 市立稲保育所開所 老人福祉センター心身障害者福祉センター「あけぼの」開設 高齢者職業紹介所の開設 寺原第一土地区画整理事業 取手二高甲子園3回目の出場（第63回大会） 大型台風15号により小貝川高須橋付近決壊 住居表示実施（新取手1～5丁目） 第1回産業祭、第1回市民音楽祭
1982	57	住居表示実施（西1・2丁目） 働く婦人の家・勤労青少年ホーム完成 市立稲小学校開校 市立高井小学校開校 茨城県企業局利根川浄水場完成 取手、北相馬保健医療センター医師会病院開設 第1回市民水防の日 取手駅前自転車駐車場完成 常磐線我孫子・取手間複々線化完成 千代田線取手駅まで相互乗り入れ開始 関東鉄道常総線取手全区間複線化
1983	58	取手二高甲子園4回目の出場（選抜55回大会） 市立保健センター開設 井野公民館開設 第1回夏休み親子施設見学会 取手駅西口再開発事業着工 窓口事務のオンライン化開始

西暦	年号	主なできごと
		戸頭公民館開設
1984	59	取手二高甲子園5回目の出場(選抜56回大会) 県立取手松陽高等学校開校 取手市商工会館完成 取手二高第66回全国高校野球選手権大会初優勝 市之代古墳8号墳発掘
1985	60	(財)取手市高齢者福祉事業団設立 ミニシルバー人材センター取手市生きがい事業団発足 無料自転車駐車場開設 科学万博で「取手の日」開催 第14回国勢調査 人口78,608人 公共下水道一部地域供用開始 取手駅西口再開発ビル竣工 「東南アジア青年の船」の一行取手市視察 「非核兵器平和都市」宣言 第三次取手市総合計画策定
1986	61	取手駅東口土地区画整理事業工事着工 「緑の保全と緑化の推進に関する条例」を制定 花輪スポーツ公園完成 「青少年健全育成都市」宣言 国指定重要文化財「三仏堂」の修復完成
1987	62	取手宿本陣を市指定文化財に指定 市立野々井中学校開校 白山公民館開館 心身障害者福祉センター開設 取手市特定行政庁となる 高齢者のためのテレホンサービス開始 (社)取手市シルバー人材センター設立 都市計画道路3・3・1号線開通(常総ふれあい道路)
1988	63	人口8万人を超える 土地取引の監視区域に指定される 放置自転車防止条例制定 取手西口に自転車駐車場開設 「土砂等による土地の埋立て、盛土及びたい積の規制に関する条例」を施行 取手駅西口「はなのき通り」完成 「取手都市計画取手駅東口地区地区計画の区域における建築物の制限に関する条例」を施行 中国桂林市人民政府友好都市交流科長夫妻表敬訪問で来市 市民課窓口コーナー開設(西口)
1989	平成 元	消防署桑原へ移転 消防緊急システムの導入

1. 沿革と自然

西暦	年号	主なできごと
		福祉タクシー料金助成制度の導入 市役所第2、第4土曜日閉庁実施
1990	2	取手市文化事業団を設立 取手市グリーンスポーツセンター開館 財務会計システムを導入 中国桂林市を訪問し、親善友好交流を結ぶ 取手駅東第二自転車駐車場開設 県道藤代板戸井、岩井線の下高井バイパス完成 取手駅東西連絡地下道「ギャラリーロード」に模様替え 市制施行20周年記念式典開催 第15回国勢調査 人口81,665人 東京芸大取手校地施設一部完成 西谷津斎場公園の建設工事着工
1991	3	市消防本部が救急用心電図伝送装置導入 利根川水系水防演習開かれる ひとり暮らし老人緊急通報システム導入 生ごみ処理容器などの補助制度開始 中国桂林市から教育視察団来訪 「健康づくり都市」宣言 東京芸術大学取手校地開設記念式典 新取手駅前に自転車駐車場を開設 第一次市民訪中団中国桂林市訪問 「とりで利根川」健康マラソン
1992	4	火葬場「やすらぎ苑」完成 行政機構2部6課を新設 市民課窓口コーナー開設（戸頭公民館） 取手市東京芸術大学芸術文化懇談会設置 老人保健施設「緑寿荘」開設 東京芸術大学との芸術文化懇談会開かれる 取手市埋蔵文化財取扱要綱制定 東京芸術大学取手校地にて第1回創作展開催 （仮称）取手市郷土資料館建設審議会発足 中妻貝塚で100体を超える集団埋葬遺構を発見 第1回中学生訪中団中国桂林市訪問 東京芸術大学卒業制作展に取手市長賞創設
1993	5	市役所土曜日閉庁開始 中国桂林市長友好代表団来訪 グリーンスポーツセンターの利用者100万人を達成 相野谷川排水機場が完成
1994	6	政治倫理の確立のための、取手市長の資産等の公開に関する条例を制定 市役所新庁舎を増築

西暦	年号	主なできごと
		常総広域7市町村で、ごみの新分別方法と統一指定ごみ袋による収集開始 取手市在宅介護支援センターを老人保健施設緑寿荘内に開設 第1回よかっぺとりで語らいのつどい開催 中国・桂林市から研修生として葉紅雲さんが来市 東京芸術大学芸術資料館取手館が開館
1995	7	下高井向原遺跡から、平安時代後期の白銅製の和鏡（瑞花双鳳五花鏡）が出土 住居表示実施（本郷1～5丁目） 住居表示実施（中原町、井野台3～5丁目） 市制施行25周年記念式典開催 第16回国勢調査 人口84,477人
1996	8	第四次市総合計画策定 取手市在宅介護支援センターを取手協同病院内に開設 パスポート窓口を市役所内に開設 かたらいの郷開設 名誉市民第2号に菊地勝志郎氏 取手市史が完結（全19巻） 十文字貴信さん（取手一高）アトランタオリンピックで銅メダル獲得（自転車競技1,000Mタイムトライアル） 大字寺田の一部で住居表示実施（駒場1丁目～4丁目） 坂口安吾文学展が開催 下沼土地区画整理事業着工 下高井土地区画整理事業着工 取手市・藤代町合併問題協議会設置
1997	9	印鑑証明書、住民票自動発行システム開始 生涯学習出前講座開始 あけぼの市民緑地開園 第1回中学生模擬議会開催 地域子育て支援センター開設
1998	10	第1回健康福祉まつり開催 炎の祭り開催 「こども110番の家」設置 行政機構改革実施（7部30課室に統合） 戸頭駅～グリーンスポーツセンター間路線バス開通 利根川ふれあいサミット、河川まつり開催
1999	11	御殿場市と災害時相互応援協定締結 東京芸術大学取手校地美術学部先端芸術表現科開設 頑固者賞創設 ボランティア支援センター開設 ファミリーサポートセンター開設 小堀地区～取手駅周辺間路線バス運行開始

1. 沿革と自然

西暦	年号	主なできごと
		埋蔵文化財センター開館 情報公開制度懇談会設置 白山保育所、地域子育て支援センター併設施設「ひかりの里」完成 取手リ・サイクリングアートプロジェクト開催
2000	12	市税、保険料、郵便局での口座振替開始 藤代町との公共施設の相互利用協定締結 常総広域7市町村で、あきびんの3色分別開始 利根川鉄橋下、船着場の完成 介護保険制度開始 市環境基本条例・市建築基準条例施行 高井城址公園完成 降雹による被害 第17回国勢調査 人口82,527人 取手駅東口土地区画整理事業完成（昭和57年着工） 市之代農園ふれあい公園完成 一時保育サービス開始 市立白山保育所と市立寺原保育所が統合し新生白山保育所となる 情報公開条例、個人情報保護条例施行 市制施行30周年記念式典開催
2001	13	市の鳥（ふくろう）制定 我孫子市との公共施設の相互利用協定締結 県南総合防災センター開設 家電リサイクル法施行 取手市・藤代町法定合併協議会設置 利根川レンタサイクルステーション開設 戸頭地域子育て支援センター開設 第50回利根川水系連合水防演習実施 公共施設里親制度導入 グリーンスポーツセンター行バス路線一本化 粗大ごみ有料化実施 市の鳥ふくろうシンボルマーク制定 戸籍事務のコンピュータ化
2002	14	取手駅東口に河川情報板設置（国土交通省） 資源物の行政回収開始 旧取手宿本陣修理工事報告書完成 市の鳥フクロウ、愛称はフクタロウに決定 女性のヘルプ相談開設 とりでアートギャラリーきらり開設 インターネットで本の検索・予約サービス開始 住民基本台帳ネットワークシステム稼動 インターハイ（空手道競技・自転車競技） グリーンスポーツセンターと取手競輪場にて実施

西暦	年号	主なできごと
2003	15	とりで女性議会開催 げんきサロン開設 公共施設等誘導サイン設置 明日の取手づくり「住民懇談会」開催 「取手プラン生命の樹」実施 いきいきプラザ開設 福祉交流センター開設 小児救急医療輪番制開始 取手100人委員会設立
2004	16	教育懇談会開催 住民基本台帳ネットワークシステム市民サービス開始 合併に伴う住民説明会開催 あきびん収集コンテナ方式導入 「取手市行政手続等における情報通信の技術の利用に関する条例」 施行 取手市・藤代町合併協定調印 取手市地域情報化計画策定
2005	17	藤代町と合併 人口113,239人 ユーバ市との姉妹都市締結調印 市制施行35周年記念式典開催 県立藤代高校甲子園出場(第87回全国高校野球選手権大会) 第18回国勢調査 人口111,327人 市民憲章・市の鳥・市の花・市の木制定 市立高須小学校が市立桜が丘小学校へ編入統合
2006	18	行財政集中改革プラン策定 第五次総合計画策定 第55回利根川水系連合水防演習実施 コミュニティバス運行開始 「子どもの居場所づくり」事業開始 げんきサロン藤代開設 藤代地域子育て支援センター開設 小学校に非常通報システム設置 JOBANアートライン協議会設置 東京芸術大学との連携協定書締結
2007	19	住居表示実施(桜が丘1~4丁目) 東部地域子育て支援センター開設 地域包括支援センター開設 防災行政無線供用開始 取手市自転車安全利用条例施行 第二次取手市男女共同参画計画策定 取手市地域防災計画改定 岡堰中の島橋開通

1. 沿革と自然

西暦	年号	主なできごと
		市長室公開（市民との懇談） ねんりんピック茨城2007（太極拳交流大会）開催
2008	20	広報とりで1000号達成 JR藤代駅自由通路にエスカレーターとエレベーターを設置 我孫子市と災害時相互応援協定締結 地震ハザードマップ作成 四ツ谷橋リニューアル 聖徳学園と相互連携協定を締結 ユーバ市との姉妹都市締結20周年で御輿贈呈 第23回国民文化祭いばらき2008開催
2009	21	「過度に法人市民税に依存しない財政構造への転換」宣言 「取手市財政運営緊急対応指針」策定 市立永山保育所改築工事完了 パスポート申請と交付が平日の毎日可能に（6月～） 我孫子市「利根川ゆうゆう公園」相互利用開始 群馬県みなかみ町と友好都市協定締結 市議会本会議をインターネット生中継開始（9月～） 「財政構造改革アクションプラン」策定 常磐快速線利根川鉄道橋架け替え工事着工
2010	22	市立台宿保育所廃所 新大利根橋無料化 取手市地球温暖化対策地域推進計画策定 取手市産業活動支援条例制定 取手市産の新鮮野菜直売「取た手朝市」開始 取手とうきゅう閉店 戸頭「おやすみ処」開設 戸頭駅にエレベーター設置 戸頭公民館にエレベーター設置 駅前窓口取手西口駐車場ビル内に移転 第19回国勢調査 人口109,651人 財団法人取手市都市開発公社 解散 「取手市わが街辞典」を（株）サイネックスと共同発行 市制施行40周年記念式典挙行 トラック協会県南支部と災害協定締結
2011	23	東日本大震災・福島原発事故 常総線「ゆめみ野駅」開業 稲保育所民営化 市立野々井中学校廃校（永山中学校へ編入統合） 公共施設マネジメント白書発行 取手駅北土地利用構想～ウェルネス・タウン取手の創造～を策定 県立藤代高校甲子園出場（第93回全国高校野球選手権大会） 取手井野団地お休み処「いこいの+タッピーノ」開設

西暦	年号	主なできごと
		市立永山小学校改築工事完了
2012	24	議員定数の改正により2名減の26人に 名誉市民第3号に木内幸男氏 市立取手第一中学校と市立取手東中学校が統合し、新生取手第一中学校となる 井野保育所・戸頭東保育所民営化 臨時災害放送局「とりでFM」(89.4MHz)が8月から半年間限定で開局 全国川サミット開催 都市計画道路中内・大塚線「藤代陸橋」開通 都市計画道路3・4・8号「白山前交差点」開通
2013	25	こども発達センターと都市整備部が分庁舎へ移転 「取手市教育振興基本計画」策定 「買い物支援事業」(移動スーパー)スタート 子育て応援ウェブサイト「ママフレ」開始 取手競輪場新メインスタンド完成
2014	26	プロ野球 楽天イーグルス 美馬学投手に特別功労表彰 市内初 双葉地区に「ゾーン30」整備 取手駅西口歩行者デッキ完成 「サイクルステーションとりで」開設 農産物直売所「夢とりで」オープン 水と緑と祭りの広場(藤代庁舎前)に野外ステージ「ユーバガーデンステージ」設置 「ゆめみ野公園」開園 県立藤代高校甲子園出場(第96回全国高校野球選手権大会) 福祉会館ロビーに「Panda Caf ☽パンダカフェ」オープン 下高井特定土地区画整理事業の換地処分に伴う住所変更実施(ゆめみ野一丁目～五丁目)
2015	27	上野東京ライン開業 常磐線が東京駅・品川駅に乗り入れ 市立取手東小学校開校(小文間小学校・井野小学校・吉田小学校統合) 市立戸頭小学校開校(戸頭東小学校・戸頭西小学校統合) 市制45周年記念式典挙行 「取手ウェルネスプラザ」オープン 第20回国勢調査 人口106,570人 上新町環状線(都市計画道路3・4・3号線)全線開通
2016	28	第六次総合計画策定 「ワタシの街の起業支援 Match(マッチ)」始動 議員定数の改正により2名減の24人に 市立取手西小学校開校(白山西小学校・稲小学校統合) 取手市公共施設等総合管理計画策定 選挙権年齢等の18歳への引き下げ開始 映画「レミングスの夏」全編を市内で撮影 プレ公開

1. 沿革と自然

西暦	年号	主なできごと
		戸頭団地の壁画完成 市ブランドメッセージ「ほどよく絶妙 とりで」に決定
2017	29	都市計画道路3・4・3号上新町環状線の愛称「とりかん」に決定 取手駅前窓口がリボンとりでビル3階へ移転 健幸都市連合発足 市ブランドメッセージ「ほどよく絶妙 とりで」動画公開 第三次男女共同参画計画を策定 東海村原発避難協定締結 市内ヘルスロードマップ完成 市・芸大・JR東日本・アトレの4者連携協定締結 市ブランドロゴ決定
2018	30	新保育施設の名称決定「市立井野なないろ保育所・地域子育て支援センター」 旧白山西小学校跡地を前田建設工業株式会社の人材開発センター（研修施設）として活用することを決定 新町・白山線（都市計画道路3・5・39号線）全線開通 「ふらっと！294」常総地方の観光アプリ誕生 チャレンジデー初参加 藤代駅北口に新設階段開通と駅前広場完成 関東鉄道常総線寺原駅南口改札を新設
2019	31 令和 元	市民会館リニューアル 新元号「令和」スタート 第74回国民体育大会 いきいき茨城ゆめ国体2019開催 取手市で自転車（トラックレース）・ボウリングが行われ、自転車は茨城県が総合優勝 プラチナ構想ネットワークより「プラチナ奨励賞」受賞 旧白山西小学校跡地に前田建設工業株式会社の「ICIキャンプ」（人材開発センター）オープン ボックスヒル4階に「たいけん美じゅつ場」（VIVA）オープン

地積

各年1月1日現在

区分	平成29年		平成30年		平成31年	
	面積(k㎡)	割合(%)	面積(k㎡)	割合(%)	面積(k㎡)	割合(%)
総面積	69.94	100.0	69.94	100.0	69.94	100.0
田	20.34	29.1	20.33	29.1	20.32	29.1
畑	5.92	8.5	5.87	8.4	5.84	8.4
宅地	14.04	20.1	14.11	20.2	14.18	20.2
山林	2.01	2.9	1.98	2.8	1.97	2.8
原野	1.65	2.4	1.64	2.3	1.65	2.4
雑種地	11.25	16.0	11.30	16.2	11.28	16.1
その他	14.73	21.0	14.71	21.0	14.70	21.0

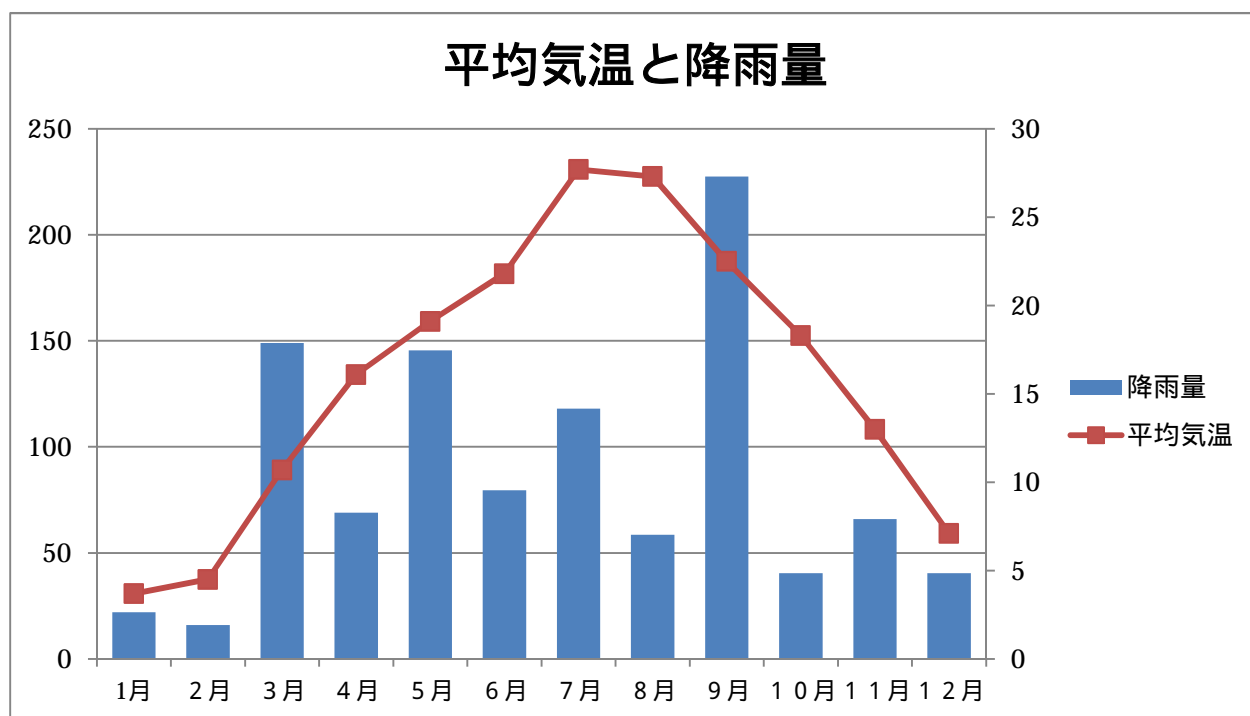
資料：課税課

气象状况

平成30年

区分	最多風向	最大風速 (m/秒)	平均風速 (m/秒)	降雨量 (mm)	降雨日数 (日)	最高气温 ()	最低气温 ()	平均气温 ()	平均湿度 (%)
年平均	南	17.1	2.2	86.0	10	27.5	6.7	16.0	79.6
1月	西北西	21.7	2.2	22.0	6	15.3	-3.7	3.7	66.4
2月	北西	9.3	2.0	16.0	6	13.9	-3.9	4.5	66.3
3月	南	10.8	2.4	149.0	12	24.6	0.5	10.7	76.4
4月	南	10.0	2.4	69.0	8	29.2	5.5	16.1	76.9
5月	南	18.3	2.5	145.5	12	28.6	8.8	19.1	79.9
6月	南	17.5	2.5	79.5	13	33.2	13.9	21.8	87.6
7月	南	19.6	2.6	118.0	7	36.9	18.3	27.7	85.0
8月	南	23.1	2.6	58.5	6	38.5	17.6	27.3	85.1
9月	北東	10.5	2.3	227.5	19	31.8	12.4	22.5	90.5
10月	北西	31.5	2.0	40.5	9	33.0	9.7	18.3	84.2
11月	北西	13.6	1.6	66.0	10	22.8	3.3	13.0	83.1
12月	西北西	18.7	1.8	40.5	8	21.8	-2.1	7.1	74.1


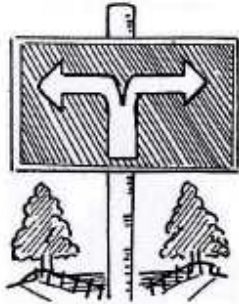
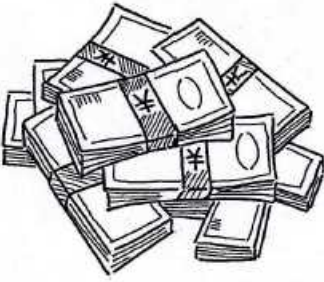
資料：消防本部



市民のくらし

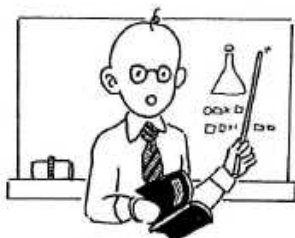
02

2. 市民の暮らし

<p>1 世帯人口</p>	<p>2 出生</p>	<p>3 死亡</p>
<p>1世帯に 2.2 人 平成 31.4.1</p>	<p>1日に 1.8 人 平成 30年次</p>	<p>1日に 3.3 人 平成 30年次</p>
		
<p>4 転入・転出</p>	<p>5 婚姻</p>	<p>6 離婚</p>
<p>転入 1日に 17.7 人 転出 1日に 17.7 人 平成 30年次</p>	<p>1日に 1.1 組 平成 30年次</p>	<p>1日に 0.5 組 平成 30年次</p>
		
<p>7 市職員</p>	<p>8 市一般会計</p>	<p>9 市税</p>
<p>市民 135.7 人に 1 人 平成 31.4.1</p>	<p>1人当り 353,112 円 平成 30年次</p>	<p>1人当り 52,926 円 個人市民税 平成 31.4.1</p>
		

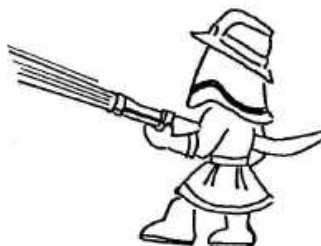
10 教 員

小学校児童 **15.0** 人に 1 人
 中学校生徒 **13.6** 人に 1 人
 令和元.5.1



11 消 防 士

304.2 世帯に 1 人
 平成 31.4.1



絵で見る
市民の暮らし

12 医師(歯科医師を含む)

187.7 世帯に 1 人
 平成 30.10.1



13 病(医)院・診療所

412.3 世帯に 1 力所
 平成 30.10.1



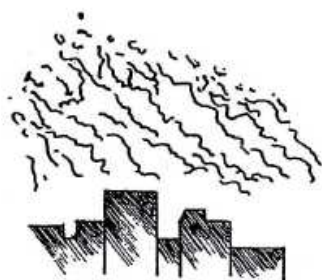
14 交 通 事 故

1 日に **6.6** 件
 平成 30 年次



15 火 災

1 力月に **1.6** 件
 平成 30 年次



16 犯 罪

1 日に **1.7** 件
 平成 30 年次



17 ごみ処理

1 世帯で **608.2** kg
 平成 30 年次



人口

03

3.人口

人口の推移

取手		各年10月1日現在						
年次	世帯数	人口			性比 女=100	1世帯 当り人員	人口密度 1km ² 当り	備考
		総数	男	女				
昭和50	14,851	52,816	26,535	26,281	100.9	3.6	1,433.7	第12回国調
55	20,618	71,247	35,593	35,654	99.8	3.5	1,934.0	第13回国調
60	23,388	78,608	39,347	39,261	100.3	3.4	2,133.8	第14回国調
平成2	25,636	81,665	40,650	41,015	99.1	3.2	2,201.8	第15回国調
7	28,521	84,477	42,001	42,476	98.9	3.0	2,277.6	第16回国調
8	28,736	83,862	41,802	42,060	99.4	2.9	2,261.0	
9	29,279	83,923	41,851	42,072	99.4	2.9	2,262.6	
10	29,736	84,062	41,954	42,108	99.6	2.8	2,266.4	
11	30,043	83,634	41,793	41,841	99.8	2.7	2,254.9	
12	30,249	82,898	41,396	41,502	99.7	2.7	2,235.0	
12	29,894	82,527	41,034	41,493	98.9	2.8	2,225.0	第17回国調
13	30,370	82,115	40,973	41,142	99.5	2.7	2,213.9	
14	30,577	81,299	40,556	40,743	99.5	2.7	2,191.9	
15	30,780	80,701	40,246	40,455	99.4	2.6	2,175.8	
16	31,011	80,271	40,060	40,211	99.6	2.6	2,164.2	
17	42,448	113,239	56,229	57,010	98.6	2.6	1,618.6	合併時 17年3月
17	42,664	112,862	56,000	56,862	98.5	2.6	1,613.2	
17	41,211	111,327	54,899	56,428	97.2	2.7	1,591.1	第18回国調
18	43,004	112,152	55,751	56,401	98.8	2.6	1,603.0	
19	43,397	111,428	55,329	56,099	98.6	2.6	1,592.7	
20	43,836	111,009	55,162	55,847	98.8	2.5	1,586.7	
21	44,329	110,871	55,064	55,807	98.7	2.5	1,584.8	
22	44,805	110,756	55,011	55,745	98.7	2.5	1,583.1	
22	42,614	109,651	54,054	55,597	97.2	2.6	1,567.3	第19回国調
23	45,018	110,117	54,648	55,469	98.5	2.4	1,574.0	
24	45,564	110,287	54,581	55,706	98.0	2.4	1,576.4	
25	45,867	109,703	54,322	55,381	98.1	2.4	1,568.1	
26	46,385	109,418	54,118	55,300	97.9	2.4	1,564.0	
27	46,951	109,056	54,005	55,051	98.1	2.3	1,559.3	
27	43,477	106,570	52,489	54,081	97.1	2.5	1,523.7	第20回国調
28	47,331	108,471	53,635	54,836	97.8	2.3	1,551.0	
29	47,623	107,933	53,396	54,537	97.9	2.3	1,543.2	
30	48,242	107,615	53,168	54,447	97.6	2.2	1,538.7	
令和元	48,709	107,153	52,877	54,276	97.4	2.2	1,532.1	

年次	世帯数	人口			女 = 100	当り人員	1k m ² 当り	備考
		総数	男	女				
昭和 5 0	5,031	20,407	9,953	10,454	95.3	4.1	634.5	第 1 2 回 国調
5 5	6,942	26,468	13,057	13,411	97.4	3.8	823.0	第 1 3 回 国調
6 0	7,966	29,757	14,689	15,068	97.5	3.7	925.3	第 1 4 回 国調
平成 2	9,018	32,744	16,963	16,681	96.3	3.6	996.2	第 1 5 回 国調
7	9,852	33,805	16,503	17,302	95.4	3.4	1,028.4	第 1 6 回 国調
8	10,362	34,148	16,861	17,287	97.5	3.3	1,038.9	
9	10,549	34,393	16,954	17,439	97.2	3.3	1,046.3	
1 0	10,747	34,593	17,010	17,583	96.7	3.2	1,052.4	
1 1	10,899	34,622	17,007	17,615	96.5	3.2	1,053.3	
1 2	10,953	34,038	16,784	17,254	97.3	3.2	1,035.5	
1 2	10,452	33,466	16,333	17,133	95.3	3.2	1,018.1	第 1 7 回 国調
1 3	10,978	33,815	16,671	17,144	97.2	3.1	1,028.7	
1 4	11,099	33,681	16,578	17,103	96.9	3.0	1,024.7	
1 5	11,189	33,484	16,487	16,997	97.0	3.0	1,018.7	
1 6	11,330	33,416	16,422	16,994	96.6	2.9	986.6	

国勢調査以外は住民基本台帳人口

平成 2 4 年 7 月 9 日 法改正により住民基本台帳人口に外国人含む

資料：市民課・国勢調査

3.人口

人口動態（常住人口）

（1）年次別人口動態

年次	純増減	出生			死亡			自然増加数		
		総数	男	女	総数	男	女	総数	男	女
昭和 5 6	2,436	1,092	560	532	275	172	103	817	388	429
5 7	1,914	1,097	569	528	277	158	119	820	411	409
5 8	1,177	862	439	423	289	168	121	573	271	302
5 9	387	867	437	430	307	178	129	560	259	301
6 0	384	871	437	434	296	178	118	575	259	316
6 1	447	816	400	416	316	181	135	500	219	281
6 2	1,058	778	395	383	289	162	127	489	233	256
6 3	1,110	742	390	352	298	178	120	444	212	232
平成 元	258	729	400	329	315	191	124	414	209	205
2	600	671	341	330	341	192	149	330	149	181
3	1,104	722	406	316	366	198	168	356	208	148
4	933	755	378	377	393	214	179	362	164	198
5	501	779	405	374	395	223	172	384	182	202
6	33	762	401	361	399	229	170	363	172	191
7	52	776	386	390	454	262	192	322	124	198
8	354	733	343	390	412	229	183	321	114	207
9	10	792	371	421	479	263	216	313	108	205
1 0	233	782	424	358	435	248	187	347	176	171
1 1	573	770	394	376	504	292	212	266	102	164
1 2	768	684	371	313	486	259	227	198	112	86
1 3	686	643	313	330	522	273	249	121	40	81
1 4	502	665	341	324	555	318	237	110	23	87
1 5	537	653	361	292	548	292	256	105	69	36
1 6	757	622	316	306	543	315	228	79	1	78
1 7	939	808	412	396	931	501	430	123	89	34
1 8	480	816	429	387	846	456	390	30	27	3
1 9	728	730	374	356	923	509	414	193	135	58
2 0	246	810	426	384	869	454	415	59	28	31
2 1	76	777	383	394	920	502	418	143	119	24
2 2	229	782	403	379	950	515	435	168	112	56
2 3	1,024	679	343	336	978	531	447	299	188	111
2 4	782	688	357	331	1,010	534	476	322	177	145
2 5	549	689	388	301	1,074	599	475	385	211	174
2 6	247	627	312	315	1,038	564	474	411	252	159
2 7	391	631	328	303	1,110	595	515	479	267	212
2 8	541	653	334	319	1,089	607	482	436	273	163
2 9	367	627	318	309	1,154	613	541	527	295	232
3 0	560	640	321	319	1,217	657	560	577	336	241

転入			転出			社会増加数			年次
総数	男	女	総数	男	女	総数	男	女	
5,668	2,895	2,773	4,149	2,056	1,993	1,619	839	780	昭和 5 6
5,865	3,108	2,757	4,771	2,486	2,285	1,094	622	472	5 7
5,113	2,715	2,398	4,509	2,356	2,153	604	359	245	5 8
4,541	2,340	2,201	4,714	2,568	2,146	173	228	55	5 9
4,008	2,213	1,795	4,499	2,387	2,112	191	174	317	6 0
4,127	2,252	1,875	4,180	2,241	1,939	53	11	64	6 1
4,889	2,644	2,245	4,320	2,395	1,925	569	249	320	6 2
5,062	2,726	2,336	4,396	2,405	1,991	666	321	345	6 3
4,428	2,403	2,025	4,584	2,515	2,069	156	112	44	平成 元
4,822	2,597	2,225	4,552	2,462	2,090	270	135	135	2
4,945	2,680	2,265	4,197	2,317	1,880	748	363	385	3
4,896	2,676	2,220	4,325	2,357	1,968	571	319	252	4
4,645	2,523	2,122	4,528	2,463	2,065	117	60	57	5
4,633	2,453	2,180	4,963	2,630	2,333	330	177	153	6
4,660	2,503	2,157	4,930	2,633	2,297	270	130	140	7
4,284	2,327	1,957	4,959	2,610	2,349	675	283	392	8
4,622	2,512	2,110	4,925	2,625	2,300	303	113	190	9
4,618	2,493	2,125	4,732	2,506	2,226	114	13	101	1 0
3,979	2,147	1,832	4,818	2,528	2,290	839	381	458	1 1
3,882	2,065	1,817	4,848	2,564	2,284	966	499	467	1 2
3,943	2,130	1,813	4,750	2,530	2,220	807	400	407	1 3
4,125	2,148	1,977	4,737	2,488	2,249	612	340	272	1 4
4,209	2,264	1,945	4,851	2,564	2,287	642	300	342	1 5
3,669	1,979	1,690	4,505	2,319	2,186	836	340	496	1 6
4,801	2,559	2,242	5,617	2,985	2,632	816	426	390	1 7
4,695	2,535	2,160	5,145	2,680	2,465	450	145	305	1 8
4,685	2,546	2,139	5,220	2,804	2,416	535	258	277	1 9
4,926	2,699	2,227	5,113	2,748	2,365	187	49	138	2 0
5,087	2,697	2,390	5,020	2,597	2,423	67	100	33	2 1
5,026	2,671	2,355	5,087	2,665	2,422	61	6	67	2 2
4,739	2,544	2,195	5,464	2,963	2,501	725	419	306	2 3
4,850	2,599	2,251	5,310	2,816	2,494	460	217	243	2 4
5,016	2,781	2,235	5,180	2,863	2,317	164	82	82	2 5
5,524	3,202	2,322	5,360	3,054	2,306	164	148	16	2 6
6,090	3,612	2,478	6,002	3,522	2,480	88	90	2	2 7
5,775	3,353	2,422	5,880	3,416	2,464	105	63	42	2 8
6,133	3,706	2,427	5,973	3,553	2,420	160	153	7	2 9
6,473	3,843	2,630	6,456	3,904	2,552	17	61	78	3 0

資料：茨城県 統計課

3.人口

(2) 平成30年 月別人口動態

区分	出生	死亡	転入	転出	婚姻	離婚	死産
総数	640	1,217	6,473	6,456	391	181	8
2月1日現在 (1月分)	58	136	555	563	36	18	3
3月1日現在 (2月分)	47	123	329	520	28	11	-
4月1日現在 (3月分)	52	105	798	737	34	16	1
5月1日現在 (4月分)	36	95	564	560	35	15	1
6月1日現在 (5月分)	57	110	499	425	32	16	-
7月1日現在 (6月分)	68	70	410	407	19	21	-
8月1日現在 (7月分)	55	97	558	486	39	23	-
9月1日現在 (8月分)	54	103	499	568	28	10	1
10月1日現在 (9月分)	50	88	545	475	34	8	-
11月1日現在 (10月分)	46	99	764	636	27	14	1
12月1日現在 (11月分)	68	98	487	680	49	16	1
1月1日現在 (12月分)	49	93	465	399	30	13	-

資料：出生～転出 茨城県 統計課
婚姻～死産 市民課（届出数）

統計
なあるほど
かわら版

取手市の平均年齢は

	男(歳)	女(歳)	平均(歳)
平成22年	44.54	46.84	45.70
平成24年	45.48	47.80	46.65
平成26年	46.22	48.67	47.45
平成28年	47.00	49.56	48.30
平成30年	47.72	50.33	49.03

各年10月1日現在 資料・年齢別人口(取手市)

茨城県内 32 市の人口増減、社会増減（常住人口）

平成 30 年

区分	純増減 A + B	自然動態			社会動態		
		自然増減 A	出生	死亡	社会増減 B	転入	転出
茨城県計	14,887	13,248	19,824	33,072	1,639	120,124	121,763
市部計	12,284	11,177	18,356	29,533	1,107	109,941	111,048
郡部計	2,603	2,071	1,468	3,539	532	10,183	10,715
水戸市	758	581	2,223	2,804	177	11,424	11,601
日立市	2,087	1,073	1,044	2,117	1,014	4,793	5,807
土浦市	162	578	992	1,570	416	7,255	6,839
古河市	787	623	956	1,579	164	6,846	7,010
石岡市	795	541	464	1,005	254	2,310	2,564
結城市	485	335	330	665	150	1,939	2,089
龍ヶ崎市	297	263	469	732	34	3,205	3,239
下妻市	537	242	275	517	295	1,927	2,222
常総市	428	397	383	780	31	2,977	3,008
常陸太田市	991	583	227	810	408	982	1,390
高萩市	464	236	162	398	228	791	1,019
北茨城市	499	369	226	595	130	1,064	1,194
笠間市	619	524	449	973	95	2,173	2,268
取手市	560	577	640	1,217	17	6,473	6,456
牛久市	197	124	578	702	73	3,679	3,752
つくば市	3,446	560	2,270	1,710	2,886	16,681	13,795
ひたちなか市	315	265	1,194	1,459	50	5,805	5,855
鹿嶋市	165	207	484	691	42	2,539	2,497
潮来市	271	204	162	366	67	766	833
守谷市	712	213	610	397	499	3,542	3,043
常陸大宮市	667	424	230	654	243	995	1,238
那珂市	305	353	363	716	48	1,624	1,576
筑西市	950	620	639	1,259	330	2,890	3,220
坂東市	627	329	327	656	298	1,741	2,039
稲敷市	763	459	168	627	304	1,144	1,448
かすみがうら市	220	259	257	516	39	1,798	1,759
桜川市	864	506	187	693	358	786	1,144
神栖市	47	62	823	885	109	3,756	3,647
行方市	620	403	171	574	217	1,020	1,237
鉾田市	612	493	231	724	119	2,486	2,605
つくばみらい市	40	24	484	508	64	2,492	2,428
小美玉市	484	296	338	634	188	2,038	2,226

資料：茨城県 統計課

3.人口

茨城県内 32 市の人口と世帯（常住人口）

平成30年10月1日現在

区分	世帯数	1世帯当たり 人員	総数	人口	
				男	女
茨城県計	1,161,175	2.48	2,882,943	1,439,238	1,443,705
市部計	1,060,933	2.47	2,620,656	1,308,321	1,312,335
郡部計	100,242	2.62	262,287	130,917	131,370
水戸市	121,091	2.23	270,289	132,507	137,782
日立市	78,604	2.27	178,658	89,316	89,342
土浦市	59,435	2.35	139,414	69,489	69,925
古河市	54,951	2.55	139,853	70,007	69,846
石岡市	27,748	2.66	73,883	36,585	37,298
結城市	19,037	2.69	51,160	25,653	25,507
龍ヶ崎市	31,515	2.45	77,078	38,376	38,702
下妻市	15,664	2.70	42,309	21,202	21,107
常総市	21,549	2.80	60,337	30,130	30,207
常陸太田市	19,376	2.57	49,767	24,239	25,528
高萩市	11,603	2.44	28,283	13,962	14,321
北茨城市	16,904	2.52	42,681	21,154	21,527
笠間市	28,882	2.60	75,030	36,732	38,298
取手市	44,800	2.35	105,129	51,652	53,477
牛久市	34,384	2.47	84,785	41,875	42,910
つくば市	104,555	2.27	237,039	119,729	117,310
ひたちなか市	63,584	2.45	155,681	78,636	77,045
鹿嶋市	28,389	2.38	67,578	35,108	32,470
潮来市	10,718	2.63	28,227	14,028	14,199
守谷市	26,590	2.52	66,876	33,745	33,131
常陸大宮市	16,079	2.53	40,747	20,098	20,649
那珂市	20,617	2.60	53,585	26,036	27,549
筑西市	36,822	2.76	101,784	50,456	51,328
坂東市	17,905	2.94	52,559	26,659	25,900
稲敷市	14,624	2.78	40,634	20,194	20,440
かすみがうら市	15,520	2.65	41,131	20,782	20,349
桜川市	13,660	2.96	40,483	19,951	20,532
神栖市	39,491	2.41	95,200	49,251	45,949
行方市	11,282	2.95	33,304	16,461	16,843
鉾田市	18,109	2.59	46,841	23,850	22,991
つくばみらい市	19,471	2.60	50,675	25,465	25,210
小美玉市	17,974	2.76	49,656	24,993	24,663

資料：茨城県 統計課

都道府県別転入者・転出者数

平成30年

区分	転入者	転出者	区分	転入者	転出者
県外計	5,094	4,824	京都府	8	15
北海道	51	85	大阪府	46	51
青森県	12	13	兵庫県	25	36
岩手県	7	27	奈良県	2	7
宮城県	20	138	和歌山県	-	2
秋田県	8	4	鳥取県	1	-
山形県	9	37	島根県	5	10
福島県	44	99	岡山県	7	4
栃木県	47	176	広島県	8	28
群馬県	15	179	山口県	7	2
埼玉県	187	614	徳島県	2	4
千葉県	828	1,267	香川県	2	2
東京都	557	877	愛媛県	7	4
神奈川県	176	348	高知県	1	1
新潟県	20	90	福岡県	12	49
富山県	1	6	佐賀県	1	2
石川県	5	6	長崎県	3	14
福井県	1	6	熊本県	7	14
山梨県	4	61	大分県	11	6
長野県	14	86	宮崎県	3	5
岐阜県	11	17	鹿児島県	7	7
静岡県	30	92	沖縄県	8	31
愛知県	46	74	国外	2,814	215
三重県	4	8	その他	60	111
滋賀県	10	5			

転入者 その他（従前の住所地が不明及び帰化）は県外計に含まない。

転出者 その他（転出先の住所地が不明及び国籍離脱）は県外計に含まない。

資料：茨城県 統計課

茨城県内市町村別転入者・転出者数

平成30年

区分	転入者	転出者	区分	転入者	転出者
県内計	1,319	1,521	筑西市	16	21
水戸市	57	65	坂東市	22	62
日立市	15	29	稲敷市	24	34
土浦市	81	79	かすみがうら市	17	17
古河市	5	18	桜川市	2	12
石岡市	24	18	神栖市	18	31
結城市	8	9	行方市	-	3
龍ヶ崎市	170	175	鉾田市	10	16
下妻市	20	15	つくばみらい市	126	107
常総市	44	54	小美玉市	3	28
常陸太田市	2	1	茨城町	22	10
高萩市	3	8	大洗町	1	1
北茨城市	-	11	城里町	1	-
笠間市	10	19	東海村	3	-
牛久市	109	100	大子町	2	-
つくば市	130	262	美浦村	11	4
ひたちなか市	22	32	阿見町	22	36
鹿嶋市	17	16	河内町	7	5
潮来市	5	8	八千代町	8	2
守谷市	223	152	五霞町	-	-
常陸大宮市	5	12	境町	-	6
那珂市	6	3	利根町	48	40

資料：茨城県 統計課

月別世帯数及び人口（住民基本台帳登録人口）

各月1日現在

年月	世帯数	人口			前月に対する 人口増減
		総数	男	女	
平成29年1月	47,426	108,416	53,632	54,784	69
2月	47,448	108,383	53,640	54,743	33
3月	47,484	108,343	53,632	54,711	40
4月	47,601	108,278	53,545	54,733	65
5月	47,520	108,086	53,454	54,632	192
6月	47,542	108,053	53,438	54,615	33
7月	47,559	108,045	53,438	54,607	8
8月	47,597	108,064	53,442	54,622	19
9月	47,709	108,097	53,470	54,627	33
10月	47,623	107,933	53,396	54,537	164
11月	47,792	108,064	53,496	54,568	131
12月	47,711	107,892	53,340	54,552	172
平成30年1月	47,913	108,049	53,490	54,559	157
2月	47,910	107,963	53,416	54,547	86
3月	47,732	107,696	53,244	54,452	267
4月	47,894	107,704	53,243	54,461	8
5月	47,942	107,649	53,194	54,455	55
6月	48,002	107,670	53,172	54,498	21
7月	48,037	107,671	53,169	54,502	1
8月	48,161	107,701	53,201	54,500	30
9月	48,137	107,583	53,111	54,472	118
10月	48,242	107,615	53,168	54,447	32
11月	48,380	107,690	53,203	54,487	75
12月	48,189	107,467	53,078	54,389	223
平成31年1月	48,280	107,489	53,093	54,396	22
2月	48,336	107,503	53,123	54,380	14
3月	48,271	107,332	52,990	54,342	171
4月	48,372	107,204	52,914	54,290	128
令和元年5月	48,333	107,087	52,832	54,255	117
6月	48,558	107,236	52,930	54,306	149
7月	48,500	107,161	52,834	54,327	75
8月	48,618	107,220	52,904	54,316	59
9月	48,610	107,102	52,840	54,262	118
10月	48,709	107,153	52,877	54,276	51
11月	48,838	107,205	52,893	54,312	52
12月	48,764	107,091	52,839	54,252	114

平成24年7月9日 法改正により外国人含む

資料：市民課

3.人口

地区別面積及び人口（住民基本台帳登録人口）

令和元年10月1日現在

地区名	地区別面積 (ha)	世帯数	人口		
			計	男	女
白山一～八丁目	119.1	2,294	4,633	2,391	2,242
白山一丁目	10.8	321	652	328	324
白山二丁目	14.4	406	857	432	425
白山三丁目	5.2	138	264	127	137
白山四丁目	5.7	174	311	166	145
白山五丁目	14.6	488	1,085	533	552
白山六丁目	23.1	386	686	394	292
白山七丁目	32.7	151	307	155	152
白山八丁目	12.6	230	471	256	215
新町一～六丁目	59.5	1,831	3,660	1,820	1,840
新町一丁目	9.1	222	437	220	217
新町二丁目	5.6	208	326	153	173
新町三丁目	13.1	380	787	404	383
新町四丁目	12.9	372	748	376	372
新町五丁目	8.2	254	548	269	279
新町六丁目	10.6	395	814	398	416
中央町	5.1	-	-	-	-
取手一～三丁目	25.3	1,354	2,760	1,393	1,367
取手一丁目	6.0	418	707	370	337
取手二丁目	13.0	607	1,252	634	618
取手三丁目	6.3	329	801	389	412
東一～六丁目	59.8	1,678	3,621	1,768	1,853
東一丁目	4.8	86	186	90	96
東二丁目	9.8	190	436	214	222
東三丁目	10.9	359	801	401	400
東四丁目	7.8	100	228	103	125
東五丁目	9.7	267	561	278	283
東六丁目	16.8	676	1,409	682	727
台宿一・二丁目	45.8	1,516	3,103	1,538	1,565
台宿一丁目	8.3	263	593	291	302
台宿二丁目	37.5	1,253	2,510	1,247	1,263
井野一～三丁目	31.9	898	1,926	966	960
井野一丁目	12.1	344	670	345	325
井野二丁目	8.5	317	725	364	361
井野三丁目	11.3	237	531	257	274
井野台一～五丁目	84.3	2,386	5,095	2,543	2,552
井野台一丁目	21.2	863	1,709	885	824
井野台二丁目	21.5	306	622	295	327
井野台三丁目	15.3	576	1,313	642	671

地区名	地区別面積 (ha)	世帯数	人口		
			計	男	女
井野台四丁目	13.2	360	796	392	404
井野台五丁目	13.1	281	655	329	326
青柳一丁目	9.6	174	443	224	219
新取手一～五丁目	45.9	1,567	3,196	1,525	1,671
新取手一丁目	17.2	488	1,022	477	545
新取手二丁目	8.1	330	667	308	359
新取手三丁目	8.6	306	594	297	297
新取手四丁目	5.0	177	331	157	174
新取手五丁目	7.0	266	582	286	296
西一・二丁目	38.2	1,529	3,169	1,548	1,621
西一丁目	23.3	778	1,603	782	821
西二丁目	14.9	751	1,566	766	800
本郷一～五丁目	58.6	1,219	2,761	1,359	1,402
本郷一丁目	15.2	407	954	464	490
本郷二丁目	8.7	187	429	201	228
本郷三丁目	16.4	135	352	171	181
本郷四丁目	9.8	260	583	296	287
本郷五丁目	8.5	230	443	227	216
中原町	6.4	183	358	172	186
駒場一～四丁目	62.8	1,192	2,648	1,299	1,349
駒場一丁目	18.0	426	958	475	483
駒場二丁目	13.1	262	538	252	286
駒場三丁目	17.7	255	565	285	280
駒場四丁目	14.0	249	587	287	300
台宿	1.7	51	125	62	63
取手	185.2	15	29	14	15
井野	124.0	1,393	3,358	1,660	1,698
青柳	99.6	842	1,900	963	937
吉田	58.6	309	743	374	369
長兵衛新田	87.4	158	278	158	120
小堀	59.1	126	293	146	147
小文間	599.1	909	2,027	979	1,048
寺田	262.7	1,198	2,768	1,341	1,427
桑原	138.2	255	610	307	303
戸頭	233.8	995	2,398	1,172	1,226
米ノ井	83.6	708	1,487	767	720
野々井	214.9	1,534	3,479	1,722	1,757
ゆめみ野一～五丁目	84.1	1,329	3,279	1,575	1,704
ゆめみ野一丁目	10.2	169	496	229	267
ゆめみ野二丁目	14.1	374	934	450	484

3.人口

地区名	地区別面積 (ha)	世帯数	人口		
			計	男	女
ゆめみ野三丁目	26.1	238	459	208	251
ゆめみ野四丁目	20.8	283	739	357	382
ゆめみ野五丁目	12.9	265	651	331	320
稲	254.0	413	1,040	519	521
下高井	192.2	941	2,080	995	1,085
上高井	107.0	291	665	325	340
貝塚	58.0	31	81	37	44
市之代	66.5	40	109	50	59
井野団地	22.3	1,740	2,845	1,403	1,442
戸頭一～九丁目	136.1	4,161	8,583	4,260	4,323
戸頭一丁目	9.3	285	631	319	312
戸頭二丁目	21.5	680	1,469	763	706
戸頭三丁目	21.8	678	1,404	670	734
戸頭四丁目	14.3	449	887	440	447
戸頭五丁目	1.3	15	22	10	12
戸頭六丁目	21.0	888	1,688	803	885
戸頭七丁目	17.1	540	1,049	535	514
戸頭八丁目	17.1	266	619	314	305
戸頭九丁目	12.7	360	814	406	408
岡	151.1	161	340	142	198
和田	131.9	167	412	201	211
山王	231.8	312	773	367	406
配松	58.3	62	172	81	91
神住	90.4	58	148	73	75
中内	113.3	94	244	113	131
櫛木	188.1	1,136	2,656	1,311	1,345
藤代	124.9	1,365	3,098	1,501	1,597
片町	9.0	201	384	181	203
宮和田	179.1	2,821	5,794	2,799	2,995
平野	54.2	54	158	68	90
毛有	71.4	54	163	80	83
清水	184.5	189	477	226	251
小泉	92.4	46	117	58	59
小浮気	61.8	114	258	125	133
谷中	54.4	758	1,641	800	841
中田	147.1	91	237	117	120
米田	28.3	48	107	48	59
渋沼	66.9	43	111	58	53
押切	85.9	92	216	105	111
高須	237.6	210	553	292	261

地区名	地区別面積 (ha)	世帯数	人口		
			計	男	女
大留	101.9	33	84	48	36
神浦	100.5	61	144	64	80
浜田	104.6	120	326	154	172
上萱場	131.4	146	403	199	204
下萱場	55.5	75	207	100	107
萱場	34.8	38	92	44	48
大曲	59.8	43	118	60	58
新川	131.1	142	369	191	178
双葉一～三丁目	27.3	1,159	2,355	1,197	1,158
双葉一丁目	9.7	398	841	425	416
双葉二丁目	8.9	369	730	366	364
双葉三丁目	8.7	392	784	406	378
光風台一～三丁目	21.8	623	1,380	662	718
光風台一丁目	7.6	224	505	250	255
光風台二丁目	7.2	224	497	235	262
光風台三丁目	7.0	175	378	177	201
桜が丘一～四丁目	80.4	1,878	5,039	2,516	2,523
桜が丘一丁目	17.0	446	1,266	646	620
桜が丘二丁目	23.4	405	929	460	469
桜が丘三丁目	17.4	435	1,195	584	611
桜が丘四丁目	22.6	592	1,649	826	823
藤代南一～三丁目	34.1	683	1,859	914	945
藤代南一丁目	11.8	285	698	338	360
藤代南二丁目	11.6	184	499	250	249
藤代南三丁目	10.7	214	662	326	336
紫水一～三丁目	28.0	372	1,168	607	561
紫水一丁目	14.8	159	501	260	241
紫水二丁目	8.6	130	400	205	195
紫水三丁目	4.6	83	267	142	125

資料：都市計画課・政策推進課

年 齡 別 (1 歲 階 級) 男 女 別 人 口 (住 民 基 本 台 帳 登 錄 人 口)

令和元年10月1日現在

年 齡	計	男	女	年 齡	計	男	女	年 齡	計	男	女
0	569	296	273	3 7	1,212	638	574	7 4	1,567	716	851
1	655	318	337	3 8	1,261	646	615	7 5	1,927	909	1,018
2	666	349	317	3 9	1,227	663	564	7 6	1,829	867	962
3	677	347	330	4 0	1,358	721	637	7 7	1,906	906	1,000
4	712	373	339	4 1	1,447	780	667	7 8	1,644	784	860
5	696	385	311	4 2	1,365	691	674	7 9	1,469	713	756
6	761	388	373	4 3	1,490	758	732	8 0	1,157	534	623
7	736	378	358	4 4	1,658	866	792	8 1	1,127	546	581
8	780	401	379	4 5	1,714	916	798	8 2	1,042	468	574
9	803	408	395	4 6	1,764	893	871	8 3	960	452	508
1 0	799	397	402	4 7	1,726	890	836	8 4	797	357	440
1 1	826	426	400	4 8	1,601	876	725	8 5	667	288	379
1 2	799	431	368	4 9	1,636	880	756	8 6	581	250	331
1 3	832	428	404	5 0	1,562	839	723	8 7	501	166	335
1 4	846	443	403	5 1	1,504	795	709	8 8	451	145	306
1 5	870	440	430	5 2	1,488	783	705	8 9	327	119	208
1 6	879	470	409	5 3	1,099	579	520	9 0	347	115	232
1 7	894	442	452	5 4	1,412	707	705	9 1	225	66	159
1 8	835	422	413	5 5	1,292	651	641	9 2	217	62	155
1 9	940	498	442	5 6	1,256	646	610	9 3	184	45	139
2 0	988	516	472	5 7	1,198	585	613	9 4	134	30	104
2 1	950	485	465	5 8	1,141	562	579	9 5	99	28	71
2 2	969	478	491	5 9	1,136	574	562	9 6	81	17	64
2 3	904	460	444	6 0	1,258	633	625	9 7	53	9	44
2 4	836	408	428	6 1	1,184	566	618	9 8	47	9	38
2 5	837	436	401	6 2	1,199	556	643	9 9	25	3	22
2 6	902	500	402	6 3	1,307	622	685	1 0 0	22	4	18
2 7	893	471	422	6 4	1,369	639	730	1 0 1	13		13
2 8	881	469	412	6 5	1,532	718	814	1 0 2	7	2	5
2 9	861	448	413	6 6	1,548	719	829	1 0 3	3		3
3 0	920	485	435	6 7	1,687	751	936	1 0 4	4		4
3 1	972	523	449	6 8	1,855	868	987	1 0 5			
3 2	1,016	517	499	6 9	2,043	967	1,076	1 0 6	1		1
3 3	1,040	525	515	7 0	2,207	1,042	1,165	1 0 7			
3 4	1,131	574	557	7 1	2,355	1,069	1,286	1 0 8			
3 5	1,087	521	566	7 2	2,229	1,001	1,228	1 0 9	1		1
3 6	1,170	593	577	7 3	1,486	728	758				

資料：政策推進課

年齢別（5歳階級）男女別人口（住民基本台帳登録人口）

令和元年10月1日現在

区分	総数	男	女	総数（割合％）
0～4歳	3,279	1,683	1,596	年少人口
5～9歳	3,776	1,960	1,816	11,157
10～14歳	4,102	2,125	1,977	(10.41)
15～19歳	4,418	2,272	2,146	
20～24歳	4,647	2,347	2,300	
25～29歳	4,374	2,324	2,050	
30～34歳	5,079	2,624	2,455	生産年齢人口
35～39歳	5,957	3,061	2,896	59,639
40～44歳	7,318	3,816	3,502	(55.66)
45～49歳	8,441	4,455	3,986	
50～54歳	7,065	3,703	3,362	
55～59歳	6,023	3,018	3,005	
60～64歳	6,317	3,016	3,301	
65～69歳	8,665	4,023	4,642	
70～74歳	9,844	4,556	5,288	
75～79歳	8,775	4,179	4,596	老年人口
80～84歳	5,083	2,357	2,726	36,357
85～89歳	2,527	968	1,559	(33.93)
90～94歳	1,107	318	789	
95～99歳	305	66	239	
100歳～	51	6	45	

資料：政策推進課

3.人口

外国人世帯数及び人口（地域・国別）

令和元年10月1日現在

地域・国名	世帯	人口	地域・国名	世帯	人口
総数	1,416	1,781	オセアニア	1	1
アジア	1,269	1,547	ニュージーランド	1	1
大韓民国	121	160	南北アメリカ	103	179
朝鮮民主主義人民共和国	4	4	グアテマラ	2	2
中華人民共和国	305	424	アメリカ合衆国	20	22
台湾	34	37	カナダ	2	4
フィリピン	152	174	ペルー	15	25
インドネシア	54	60	ブラジル	56	114
タイ	87	89	メキシコ	1	1
マレーシア	4	4	ジャマイカ	3	3
ラオス	1	1	アルゼンチン	2	6
スリランカ	35	41	トリニダード・トバゴ	1	1
パキスタン	4	9	ベネズエラ	1	1
ミャンマー	9	11	ヨーロッパ	33	34
イラン	1	1	イタリア	1	1
トルコ	1	1	イギリス	9	9
レバノン	1	1	フランス	4	4
モンゴル	19	19	ロシア連邦	5	6
ベトナム	347	354	ベルギー	2	2
シンガポール	2	2	ドイツ	3	3
カンボジア	20	20	ギリシャ	1	1
ネパール	51	112	フィンランド	1	1
インド	6	9	ウズベキスタン	3	3
イスラエル	1	1	チェコ	1	1
バングラデシュ	9	12	アイルランド	1	1
アフガニスタン	1	1	ポルトガル	1	1
アフリカ	9	19	ルーマニア	1	1
ケニア	2	2			
ナイジェリア	5	12			
コンゴ民主共和国	1	1			
ブルキナファソ	1	4			
			無国籍	1	1

世帯については、混合世帯も含む

資料：市民課

国勢調査

04

4. 国勢調査

常総地方広域市町村圏内人口

	平成17年	平成22年	平成27年
総数	271,737	281,914	281,942
取手市	111,327	109,651	106,570
守谷市	53,700	62,482	64,753
常総市	66,536	65,320	61,483
つくばみらい市	40,174	44,461	49,136

資料：平成17・22・27年国勢調査

人口集中地区概要・昼間人口

区分		平成17年	平成22年	平成27年
国調人口	(人)	111,327	109,651	106,570
男	(人)	54,899	54,054	52,489
女	(人)	56,428	55,597	54,081
世帯数	(戸)	41,211	42,614	43,477
人口密度	(人/k㎡)	1,591.3	1,567.3	1,523.7
面積	(k㎡)	69.96	69.96	69.94
人口集中地区	(人)	79,060	78,383	76,546
男	(人)	39,110	38,802	37,859
女	(人)	39,950	39,581	38,687
世帯数	(戸)	31,067	32,204	32,810
人口密度	(人/k㎡)	6,480.3	6,230.8	5,989.5
面積	(k㎡)	12.2	12.58	12.78
全域人口に対する割合	(%)	71.0	71.5	71.8
昼間人口	(人)	93,188	93,651	92,789
流入	(人)	19,298	17,293	18,692
流出	(人)	37,318	35,547	32,473
流出超過	(人)	18,020	18,254	13,781

資料：平成17・22・27年国勢調査

産業別（大分類）・男女別 15歳以上就業者数

区分	平成22年				平成27年			
	計	%	男	女	計	%	男	女
総数	50,961	100.0	29,868	21,093	48,983	100.0	28,004	20,979
第1次産業	886	1.7	553	333	871	1.8	544	327
A 農業, 林業	884	1.7	551	333	869	1.8	542	327
うち農業	883	1.7	550	333	867	1.8	540	327
B 漁業	2	0.0	2	-	2	0.0	2	-
第2次産業	11,317	22.2	8,441	2,876	10,822	22.1	8,111	2,711
C 鉱業, 採石業, 砂利採取業	12	0.0	9	3	7	0.0	6	1
D 建設業	3,070	6.0	2,664	406	3,076	6.3	2,610	466
E 製造業	8,235	16.2	5,768	2,467	7,739	15.8	5,495	2,244
第3次産業	35,762	70.2	19,126	16,636	34,757	71.0	17,906	16,851
F 電気・ガス・熱供給・水道業	282	0.6	244	38	254	0.5	217	37
G 情報通信業	2,022	4.0	1,572	450	1,928	3.9	1,522	406
H 運輸, 郵便業	3,042	6.0	2,554	488	2,859	5.8	2,353	506
I 卸売, 小売業	8,663	17.0	4,264	4,399	7,953	16.2	3,722	4,231
J 金融業, 保険業	1,650	3.2	774	876	1,285	2.6	546	739
K 不動産業, 物品賃貸業	1,032	2.0	678	354	1,096	2.2	718	378
L 学術研究, 専門・技術サービス業	2,095	4.1	1,460	635	1,911	3.9	1,241	670
M 宿泊業, 飲食サービス業	2,590	5.1	1,030	1,560	2,459	5.0	975	1,484
N 生活関連サービス業, 娯楽業	2,095	4.1	765	1,330	1,986	4.1	735	1,251
O 教育, 学習支援業	2,386	4.7	1,002	1,384	2,318	4.7	932	1,386
P 医療, 福祉	4,556	8.9	1,016	3,540	5,223	10.7	1,246	3,977
Q 複合サービス事業	184	0.4	101	83	344	0.7	200	144
R サービス業	3,219	6.3	2,203	1,016	3,369	6.9	2,227	1,142
S 公務	1,946	3.8	1,463	483	1,772	3.6	1,272	500
T 分類不能の産業	2,996	5.9	1,748	1,248	2,533	5.2	1,443	1,090

資料：平成22・27年国勢調査

取手市内に常住する者の従業・通学地（15歳以上）

区分	総計	就業者	通学者
市内に常住する就業・通学者	53,971	48,983	4,988
市内で従業・通学	19,443	17,825	1,618
他市村町で従業・通学（流出入口）	32,881	29,656	3,225
従業・通学地 市町村			
1 柏市	3,091	2,838	253
2 守谷市	2,581	2,551	30
3 千代田区	1,921	1,817	104
4 龍ヶ崎市	1,911	1,651	260
5 つくば市	1,814	1,631	183
6 我孫子市	1,358	1,196	162
7 港区	1,341	1,320	21
8 中央区	1,266	1,262	4
9 つくばみらい市	1,265	1,136	129
10 牛久市	1,062	866	196
11 松戸市	1,001	912	89
12 土浦市	963	701	262
13 台東区	909	882	27
14 常総市	876	803	73
15 新宿区	764	670	94
16 足立区	611	568	43
17 文京区	542	404	138
18 江東区	536	523	13
19 渋谷区	490	431	59
20 豊島区	434	343	91
県内その他	1,533	1,436	97
千葉県その他	2,017	1,719	298
東京都その他	2,645	2,297	348
埼玉県	774	647	127
神奈川県	361	315	46
栃木県	43	37	6
その他の県	197	167	30

資料：平成27年国勢調査

取手市内で従業・通学する者の常住地（15歳以上）

区分	総計	就業者	通学者
市内で従業・通学する者	39,470	34,240	5,230
市内に常住	19,443	17,825	1,618
他市町村に常住（流入人口）	17,805	14,380	3,425
常住地 市町村			
1 龍ヶ崎市	2,468	1,855	613
2 守谷市	2,089	1,845	244
3 牛久市	1,488	1,107	381
4 つくばみらい市	1,481	1,305	176
5 我孫子市	1,371	1,217	154
6 柏市	1,308	1,092	216
7 つくば市	1,122	824	298
8 土浦市	635	456	179
9 利根町	587	486	101
10 常総市	516	482	34
11 松戸市	516	338	178
12 阿見町	348	272	76
13 流山市	313	255	58
14 稲敷市	237	186	51
15 坂東市	189	161	28
16 河内町	183	138	45
17 野田市	158	131	27
18 横浜市	155	147	8
19 足立区	128	95	33
20 船橋市	111	72	39
県内その他	615	459	156
千葉県その他	553	384	169
東京都その他	643	549	94
埼玉県	337	291	46
神奈川県その他	146	135	11
栃木県	42	40	2
その他の県	66	58	8

資料：平成27年国勢調査

労働力状態、男女別15歳以上人口（総数及び5歳階級）

区分	総数	労働力人口					
		総数	総数	就業者			
				主に仕事	家事の ほか仕事	通学のかた わら仕事	休業者
総数	94,803	51,588	48,983	39,710	7,349	950	974
男	46,399	29,816	28,004	26,336	692	454	522
15～19歳	2,359	368	341	149	2	189	1
20～24歳	2,268	1,430	1,302	1,038	24	233	7
25～29歳	2,411	2,115	1,937	1,881	19	18	19
30～34歳	2,751	2,470	2,302	2,275	8	6	13
35～39歳	3,406	3,122	2,912	2,874	19	2	17
40～44歳	4,295	3,934	3,691	3,630	20	2	39
45～49歳	3,783	3,472	3,271	3,214	20	2	35
50～54歳	3,099	2,859	2,735	2,692	12	1	30
55～59歳	2,890	2,660	2,535	2,470	25	-	40
60～64歳	3,753	2,958	2,791	2,649	81	-	61
65～69歳	4,998	2,524	2,382	2,083	187	-	112
70～74歳	4,519	1,205	1,147	905	168	-	74
75～79歳	3,248	504	472	350	73	-	49
80～84歳	1,627	143	135	90	25	1	19
85歳以上	992	52	51	36	9	-	6
女	48,404	21,772	20,979	13,374	6,657	496	452
15～19歳	2,269	356	335	89	11	233	2
20～24歳	2,130	1,314	1,242	943	62	229	8
25～29歳	2,203	1,714	1,608	1,393	147	18	50
30～34歳	2,786	1,942	1,832	1,401	340	5	86
35～39歳	3,208	2,260	2,181	1,542	564	3	72
40～44歳	3,879	2,865	2,757	1,827	880	2	48
45～49歳	3,337	2,498	2,415	1,556	833	1	25
50～54歳	3,105	2,247	2,183	1,309	857	1	16
55～59歳	3,141	2,064	2,022	1,153	843	1	25
60～64歳	4,350	1,991	1,931	1,030	868	2	31
65～69歳	5,590	1,435	1,406	682	695	-	29
70～74歳	4,834	674	663	297	331	1	34
75～79歳	3,238	267	263	104	145	-	14
80～84歳	2,080	94	92	27	57	-	8
85歳以上	2,254	51	49	21	24	-	4

完全失業者	非労働力人口				不詳	区分
	総数	家事	通学	その他		
2,605	40,412	15,986	4,988	19,438	2,803	総数
1,812	15,030	1,905	2,600	10,525	1,553	男
27	1,886	4	1,848	34	105	15～19歳
128	717	18	653	46	121	20～24歳
178	135	18	63	54	161	25～29歳
168	104	22	16	66	177	30～34歳
210	124	36	7	81	160	35～39歳
243	147	43	5	99	214	40～44歳
201	148	45	3	100	163	45～49歳
124	115	36	1	78	125	50～54歳
125	151	39	1	111	79	55～59歳
167	736	162	2	572	59	60～64歳
142	2,397	388	1	2,008	77	65～69歳
58	3,272	506	-	2,766	42	70～74歳
32	2,710	371	-	2,339	34	75～79歳
8	1,466	151	-	1,315	18	80～84歳
1	922	66	-	856	18	85歳以上
793	25,382	14,081	2,388	8,913	1,250	女
21	1,811	13	1,769	29	102	15～19歳
72	682	128	525	29	134	20～24歳
106	369	292	51	26	120	25～29歳
110	717	663	12	42	127	30～34歳
79	815	761	9	45	133	35～39歳
108	878	804	10	64	136	40～44歳
83	723	667	5	51	116	45～49歳
64	780	721	1	58	78	50～54歳
42	1,030	964	-	66	47	55～59歳
60	2,302	1,846	2	454	57	60～64歳
29	4,091	2,690	2	1,399	64	65～69歳
11	4,106	2,182	-	1,924	54	70～74歳
4	2,933	1,309	2	1,622	38	75～79歳
2	1,963	642	-	1,321	23	80～84歳
2	2,182	399	-	1,783	21	85歳以上

資料：平成27年国勢調査

住宅の建て方（8区分）住居の種類・住宅の所有の関係（6区分） 別一般世帯数、一般世帯人員及び1世帯当たり人員

区分	総数	一戸建	長屋建	その他
一般世帯数	43,433			
住宅に住む一般世帯	43,075	28,542	472	45
主世帯	42,727	28,287	472	42
持ち家	32,065	27,109	119	17
公営・都市機構・公社の借家	2,964	3	144	-
民営の借家	7,178	1,126	178	20
給与住宅	520	49	31	5
間借り	348	255	-	3
-----	-----	-----	-----	-----
一般世帯人員	105,287			
住宅に住む一般世帯	104,706	76,541	909	86
主世帯	104,045	76,016	909	83
持ち家	84,370	73,260	295	39
公営・都市機構・公社の借家	5,524	4	249	-
民営の借家	13,197	2,605	332	33
給与住宅	954	147	33	11
間借り	661	525	-	3
-----	-----	-----	-----	-----
1世帯当たり人員	2.42			
住宅に住む一般世帯	2.43	2.68	1.93	1.91
主世帯	2.44	2.69	1.93	1.98
持ち家	2.63	2.70	2.48	2.29
公営・都市再生機構・公社の借家	1.86	1.33	1.73	-
民営の借家	1.84	2.31	1.87	1.65
給与住宅	1.83	3.00	1.06	2.20
間借り	1.90	2.06	-	1.00

共同住宅						区分
総数	建物全体の階数					
	1・2階建	3～5階	6～10階	11～14階	15階以上	
						一般世帯数
14,016	3,923	5,250	2,689	1,810	344	住宅に住む一般世帯
13,926	3,894	5,224	2,663	1,802	343	主世帯
4,820	69	1,046	1,975	1,416	314	持ち家
2,817	2	2,510	172	133	-	公営・都市機構・公社の借家
5,854	3,629	1,499	470	231	25	民営の借家
435	194	169	46	22	4	給与住宅
90	29	26	26	8	1	間借り
						一般世帯人員
27,170	6,481	9,870	6,002	3,972	845	住宅に住む一般世帯
27,037	6,430	9,829	5,973	3,961	844	主世帯
10,776	172	2,215	4,510	3,112	767	持ち家
5,271	2	4,616	374	279	-	公営・都市機構・公社の借家
10,227	5,997	2,698	958	510	64	民営の借家
763	259	300	131	60	13	給与住宅
133	51	41	29	11	1	間借り
						1世帯当たり人員
1.94	1.65	1.88	2.23	2.19	2.46	住宅に住む一般世帯
1.94	1.65	1.88	2.24	2.20	2.46	主世帯
2.24	2.49	2.12	2.28	2.20	2.44	持ち家
1.87	1.00	1.84	2.17	2.10	-	公営・都市機構・公社の借家
1.75	1.65	1.80	2.04	2.21	2.56	民営の借家
1.75	1.34	1.78	2.85	2.73	3.25	給与住宅
1.48	1.76	1.58	1.12	1.38	1.00	間借り

資料：平成27年国勢調査

世帯の家族類型（22区分）別一般世帯数及び一般世帯人員

区分	一般世帯数	一般世帯人員	6才未満世帯員のいる一般世帯		
			世帯数	世帯人員	6歳未満人員
総数	43,433	105,287	3,219	12,801	4,156
親族のみの世帯	31,593	92,924	3,212	12,770	4,149
核家族世帯	28,130	78,186	2,825	10,688	3,672
夫婦のみ	10,884	21,768	-	-	-
夫婦と子供	12,919	46,358	2,675	10,273	3,501
男親と子供	723	1,654	13	45	15
女親と子供	3,604	8,406	137	370	156
核家族以外の世帯	3,463	14,738	387	2,082	477
夫婦と両親	112	448	-	-	-
夫婦とひとり親	480	1,440	-	-	-
夫婦，子供と両親	455	2,670	101	604	129
夫婦，子供とひとり親	1,075	5,027	124	606	152
夫婦と他の親族	82	271	5	28	7
夫婦，子供と他の親族	326	1,527	56	273	63
夫婦，親と他の親族	63	307	8	58	11
夫婦，子供，親と他の親族	147	958	52	356	68
兄弟姉妹	261	546	-	-	-
他に分類されない世帯	462	1,544	41	157	47
非親族を含む世帯	326	816	7	31	7
単独世帯	11,497	11,497	-	-	-
（再掲）					
母子世帯	550	1,415	94	255	108
母子世帯（他の世帯員がいる世帯を含む）	814	2,524	145	468	164
父子世帯	93	239	9	25	9
父子世帯（他の世帯員がいる世帯を含む）	174	576	22	81	22

18歳未満世帯員がいる			3世代世帯数		区分
一般世帯数	一般世帯 人員	18歳未満 人員	世帯数	世帯人員	
8,515	33,823	14,264	2,364	11,518	総数
8,475	33,676	14,215	2,354	11,455	親族のみの世帯
7,148	26,822	12,073	-	-	核家族世帯
-	-	-	-	-	夫婦のみ
6,269	24,381	10,750	-	-	夫婦と子供
107	301	163	-	-	男親と子供
772	2,140	1,160	-	-	女親と子供
1,327	6,854	2,142	2,354	11,455	核家族以外の世帯
-	-	-	-	-	夫婦と両親
-	-	-	-	-	夫婦とひとり親
298	1,805	541	455	2,670	夫婦、子供と両親
451	2,254	763	1,075	5,027	夫婦、子供とひとり親
31	114	38	1	9	夫婦と他の親族
236	1,135	333	290	1,365	夫婦、子供と他の親族
11	75	20	30	162	夫婦、親と他の親族
123	817	213	147	958	夫婦、子供、親と他の親族
2	4	3	-	-	兄弟姉妹
175	650	231	356	1,264	他に分類されない世帯
32	139	41	10	63	非親族を含む世帯
8	8	8	-	-	単独世帯
498	1,305	751	-	-	(再掲) 母子世帯
742	2,345	1,076	253	1,072	母子世帯(他の世帯員がいる世帯を含む)
81	214	122	-	-	父子世帯
148	501	210	76	319	父子世帯(他の世帯員がいる世帯を含む)

資料：平成27年国勢調査

配偶関係（4区分）、年齢（5歳階級）、男女別15歳以上人口

区分	総数	未婚	有配偶	死別	離別	不詳
総数	94,803	24,826	56,591	8,062	4,520	804
男	46,399	14,442	28,206	1,573	1,713	465
15～19歳	2,359	2,342	9	-	-	8
20～24歳	2,268	2,151	75	1	4	37
25～29歳	2,411	1,863	489	1	16	42
30～34歳	2,751	1,445	1,192	1	52	61
35～39歳	3,406	1,490	1,777	5	105	29
40～44歳	4,295	1,623	2,436	11	172	53
45～49歳	3,783	1,241	2,280	18	205	39
50～54歳	3,099	698	2,145	37	178	41
55～59歳	2,890	463	2,147	46	200	34
60～64歳	3,753	452	2,961	93	214	33
65～69歳	4,998	416	4,099	199	248	36
70～74歳	4,519	148	3,898	274	174	25
75～79歳	3,248	67	2,749	325	94	13
80～84歳	1,627	35	1,298	243	43	8
85～89歳	737	4	528	196	6	3
90～94歳	205	3	106	91	2	3
95～99歳	41	1	15	25	-	-
100歳以上	9	-	2	7	-	-
平均年齢	52.57	35.29	59.92	75.82	57.39	46.95
（再掲）						
65歳以上	15,384	674	12,695	1,360	567	88
75歳以上	5,867	110	4,698	887	145	27
85歳以上	992	8	651	319	8	6

区分	総数	未婚	有配偶	死別	離別	不詳
女	48,404	10,384	28,385	6,489	2,807	339
15～19歳	2,269	2,253	5	-	2	9
20～24歳	2,130	1,948	152	1	6	23
25～29歳	2,203	1,475	655	-	48	25
30～34歳	2,786	1,085	1,562	2	115	22
35～39歳	3,208	891	2,078	11	213	15
40～44歳	3,879	886	2,616	18	344	15
45～49歳	3,337	586	2,320	50	363	18
50～54歳	3,105	325	2,381	84	303	12
55～59歳	3,141	203	2,528	148	250	12
60～64歳	4,350	199	3,475	353	308	15
65～69歳	5,590	170	4,361	695	327	37
70～74歳	4,834	143	3,391	1,024	254	22
75～79歳	3,238	97	1,771	1,187	145	38
80～84歳	2,080	74	764	1,140	73	29
85～89歳	1,342	29	266	984	38	25
90～94歳	655	18	55	556	11	15
95～99歳	229	2	5	208	7	7
100歳以上	28	-	-	28	-	-
平均年齢	54.76	32.58	57.37	78.06	56.03	59.18
(再掲)						
65歳以上	17,996	533	10,613	5,822	855	173
75歳以上	7,572	220	2,861	4,103	274	114
85歳以上	2,254	49	326	1,776	56	47

資料：平成27年国勢調査

住宅の種類・住宅の所有の関係別 65歳以上親族のいる一般世帯数、 一般世帯人員 65歳以上世帯人員、1世帯当たり人員

区分	世帯数	世帯人員	65歳以上 世帯人員	1世帯当 たり人員
一般世帯数	21,634	50,289	32,294	2.32
住宅に住む一般世帯	21,594	50,217	32,240	2.33
主世帯数	21,486	50,054	32,103	2.33
持ち家	18,566	44,992	28,323	2.42
公営・都市機構・公社の借家	1,678	2,896	2,261	1.73
民営の借家	1,223	2,122	1,491	1.74
給与住宅	19	44	28	2.32
間借り	108	163	137	1.51
住宅以外に住む 一般世帯	40	72	54	1.80

資料：平成27年国勢調査

年齢(5歳階級)男女別高齢者単身者数

区分	総数	男	女
総数	4,928	1,746	3,182
65～69歳	1,334	668	666
70～74歳	1,208	438	770
75～79歳	1,023	301	722
80～84歳	724	195	529
85～89歳	461	104	357
90～94歳	141	31	110
95～99歳	33	8	25
100歳以上	4	1	3

資料：平成27年国勢調査

農業

05

5. 農業

専兼別農家数

区分	平成22年		平成27年	
	戸数(戸)	構成比(%)	戸数(戸)	構成比(%)
総数	1,114		964	
専業(主業農家)	157	14.1	128	13.3
兼業(第1種 準主業農家)	315	28.3	212	22.0
(第2種 副業的農家)	642	57.6	624	64.7

資料：農林業センサス

経営耕地面積

(単位：a)

区分	平成22年	平成27年
総面積	202,630	181,670
田	183,755	167,114
畑(樹園地/その他含む)	18,875	14,556

資料：農林業センサス

農家戸数・農家人口・農業従事者数

区分	平成22年	平成27年
農家戸数 (戸)	1,114	964
農家人口 (人)	4,777	3,696
1戸あたり農家人員 (人/戸)	4.3	3.8
農業従事者数 (人)	3,315	2,539

資料：農林業センサス

経営耕地面積規模別農家数

(単位：戸)

区分	平成22年	平成27年
総数	1,114	964
0.3ha未満	1	2
0.3～0.5ha	76	82
0.5～1.0ha	259	197
1.0～1.5ha	230	204
1.5～2.0ha	198	159
2.0～3.0ha	224	194
3.0～5.0ha	95	80
5.0～10.0ha	26	39
10.0～20.0ha	5	6
20.0ha以上	-	1

資料：農林業センサス

主要農作物の種類別作付面積

(単位：a)

区分	平成22年	平成27年
総数	x	x
稲	163,921	151,680
麦類	x	446
雑穀	x	29
いも類	63	70
豆類	403	192
工芸作物類	-	337
野菜類	4,088	x
花き類・花木	253	x
その他の作物	-	x

資料：農林業センサス

農用機械台数

(単位：台)

区分	平成22年	平成27年
トラクター	1,156	994
動力防除機	-	-
乗用型スピードブレイヤー	-	-
動力田植機	980	820
自脱型コンバイン	864	715
普及型コンバイン	-	-

資料：農林業センサス

農地転用状況

区分	平成28年度	平成29年度	平成30年度
件数 (件)	150	124	126
総面積 (㎡)	91,164	95,582	75,326
住宅	32,522	19,365	29,769
公共事業	-	-	-
その他	58,641	76,217	45,557

資料：農業委員会

統計
なあるほど
かわら版

専兼業分類

専業農家とは

世帯員の中に兼業従事者がいない農家。

兼業農家とは

世帯員の中に兼業従事者が一人以上いる農家のこと。農業を主とする第一種兼業農家と、農業を従とする第二種兼業に区分されます。

主副業別分類

主業農家とは

農業所得が主(農家所得の50%以上が農業所得)で、65歳未満の農業従事60日以上の世帯員がいる農家のことです。

準主業農家とは

農外所得が主(農家所得の50%未満が農業所得)で、65歳未満の農業従事60日以上の世帯員がいる農家のことです。

副業的農家とは

上記以外の農家。

事業所

06

6. 事業所

県内各市の産業別（大分類）事業所数

区分	農林漁業	鉱業,採石業,砂利採取業	建設業	製造業	電気・ガス・熱供給・水道業	情報通信業	運輸業,郵便業	卸売業,小売業	金融業,保険業
茨城県計	834	66	15,007	10,759	101	721	3,477	29,144	1,668
水戸市	24	-	1,237	508	14	135	229	3,511	342
日立市	11	7	693	680	16	75	164	1,693	98
土浦市	24	1	674	353	9	47	193	1,709	123
古河市	26	-	803	723	3	18	238	1,449	84
石岡市	23	1	428	301	2	11	89	746	41
結城市	19	1	330	348	-	3	63	547	20
龍ヶ崎市	14	-	244	191	2	11	50	634	30
下妻市	20	-	317	283	-	4	84	543	32
常総市	22	-	432	450	3	7	143	679	24
常陸太田市	18	4	285	218	1	9	33	443	28
高萩市	8	-	106	91	-	2	28	313	16
北茨城市	8	-	202	243	-	5	43	417	24
笠間市	19	4	460	454	2	10	90	844	36
取手市	9	1	287	132	2	17	54	778	51
牛久市	19	-	245	121	-	17	35	598	38
つくば市	61	3	991	387	2	136	169	2,281	138
ひたちなか市	9	-	538	389	6	67	144	1,451	67
鹿嶋市	7	5	390	135	4	11	62	577	41
潮来市	5	3	174	113	-	4	30	336	20
守谷市	2	-	193	130	3	17	53	488	28
常陸大宮市	22	4	297	216	2	3	38	473	28
那珂市	9	2	271	168	1	10	50	466	18
筑西市	52	2	632	643	4	16	150	1,176	83
坂東市	33	-	487	435	2	2	112	564	19
稲敷市	33	3	257	224	-	3	68	473	16
かすみがうら市	28	-	229	164	-	5	76	332	10
桜川市	22	2	290	491	1	1	41	528	13
神栖市	21	11	649	298	9	12	294	883	51
行方市	35	6	304	196	-	2	48	393	14
鉾田市	48	1	304	133	1	7	43	434	15
つくばみらい市	15	-	225	147	-	8	93	305	12
小美玉市	40	1	296	209	-	-	100	439	25

不動産業, 物品賃貸業	学術研究, 専門・技術サービス業	宿泊業, 飲食サービス業	生活関連サービス業, 娯楽業	教育, 学習支援業	医療, 福祉	複合サービス事業	サービス業 (他に分類されないもの)	区分
5,749	4,131	13,047	11,395	3,304	7,648	705	7,251	茨城県計
928	729	1,655	1,249	430	1,071	46	1,028	水戸市
298	240	988	781	243	487	35	364	日立市
410	270	846	593	181	460	34	446	土浦市
366	160	654	587	171	325	24	279	古河市
131	99	334	313	78	213	32	211	石岡市
105	71	213	191	57	138	8	121	結城市
153	100	313	284	112	186	14	153	龍ヶ崎市
118	51	202	188	49	109	18	153	下妻市
94	82	223	240	58	142	28	162	常総市
35	45	173	200	37	122	21	122	常陸太田市
65	33	152	147	37	90	7	51	高萩市
65	40	185	175	42	115	12	82	北茨城市
159	116	348	312	104	209	17	199	笠間市
190	126	385	328	165	263	19	171	取手市
158	107	284	307	117	230	10	116	牛久市
456	507	999	714	266	569	39	628	つくば市
253	186	805	595	192	386	26	269	ひたちなか市
114	70	338	248	47	156	11	131	鹿嶋市
56	47	181	128	33	57	8	67	潮来市
181	101	263	225	141	208	6	92	守谷市
62	41	147	194	32	121	24	110	常陸大宮市
74	56	172	203	40	174	16	121	那珂市
176	136	433	455	114	287	27	254	筑西市
75	62	214	215	45	117	19	159	坂東市
47	29	137	163	21	82	15	121	稲敷市
120	33	103	124	28	87	15	113	かすみがうら市
41	34	146	175	26	97	12	107	桜川市
313	118	575	354	88	181	14	295	神栖市
28	38	106	143	28	75	20	122	行方市
53	41	138	177	26	97	18	91	鉾田市
41	58	118	128	46	93	10	99	つくばみらい市
69	39	118	169	29	98	14	112	小美玉市

資料：平成28年経済センサス-活動調査（民営事業所のみ対象）

産業（中分類）、常用雇用者規模（6区分）、別全事業所数及び従業員数

事業所数

産業中分類	総数	うち民営						
		総数	常用雇用者規模					
			0人	1～4人	5～9人	10～19人	20～29人	30人以上
A～R全産業	2,978	2,978	999	1,079	360	307	97	136
A～B農林漁業	9	9	-	4	3	1	1	-
C鉱業,採石業,砂利採取業	1	1	1	-	-	-	-	-
D建設業	287	287	85	143	37	18	3	1
E製造業	132	132	31	43	19	18	2	19
F電気・ガス・熱供給・水道業	2	2	-	1	-	-	-	1
G情報通信業	17	17	4	7	3	-	-	3
H運輸業,郵便業	54	54	4	6	10	13	8	13
I卸売業,小売業	778	778	235	283	91	109	28	32
J金融業,保険業	51	51	8	9	6	19	3	6
K不動産業,物品賃貸業	190	190	103	73	10	2	2	-
L学術研究,専門・技術サービス業	126	126	53	51	13	7	-	2
M宿泊業,飲食サービス業	385	385	146	130	41	42	19	7
N生活関連サービス業,娯楽業	328	328	168	119	17	12	4	8
O教育,学習支援業	165	165	76	44	15	11	7	12
P医療,福祉	263	263	41	82	61	40	16	23
Q複合サービス事業	19	19	-	6	11	1	-	1
Rサービス業 (他に分類されないもの)	171	171	44	78	23	14	4	8

従業者数

産業中分類	総数	うち民営						
		総数	常用雇業者規模					
			0人	1～4人	5～9人	10～19人	20～29人	30人以上
A～R全産業	30,489	26,632	-	2,235	2,382	4,228	2,292	15,495
A～B農林漁業	112	68	-	12	15	17	24	-
C鉱業,採石業,砂利採取業	1	-	-	-	-	-	-	-
D建設業	1,308	859	-	286	247	231	65	30
E製造業	7,653	7,436	-	81	117	253	53	6,932
F電気・ガス・熱供給・水道業	110	104	-	1	-	-	-	103
G情報通信業	159	140	-	11	19	-	-	110
H運輸業,郵便業	1,310	1,229	-	11	67	184	179	788
I卸売業,小売業	6,284	5,370	-	619	597	1,489	656	2,009
J金融業,保険業	677	654	-	15	45	266	75	253
K不動産業,物品賃貸業	555	282	-	143	65	30	44	-
L学術研究,専門・技術サービス業	546	387	-	93	88	102	-	104
M宿泊業,飲食サービス業	2,327	1,791	-	249	279	564	454	245
N生活関連サービス業,娯楽業	1,305	956	-	250	103	176	98	329
O教育,学習支援業	1,262	1,093	-	87	106	156	169	575
P医療,福祉	4,660	4,301	-	202	398	544	378	2,779
Q複合サービス事業	284	284	-	21	84	18	-	161
Rサービス業 (他に分類されないもの)	1,936	1,678	-	154	152	198	97	1,077

資料：平成28年経済センサス-活動調査（民営事業所のみ対象）

従業上の地位別従業者数

産業中分類	事業所数	従業者数					
		総数	うち 個人業主	うち 無給の家 族従業者	総数	うち雇用者	
						うち常用 雇用者	うち 正社員・ 正職員
A～R全産業	2,978	30,489	1,259	398	27,307	26,632	15,096
A～B農林漁業	9	112	-	-	82	68	16
C鉱業,採石業,砂利採取業	1	1	-	-	-	-	-
D建設業	287	1,308	94	39	903	859	707
E製造業	132	7,653	44	18	7,462	7,436	6,009
F電気・ガス・熱供給・水道業	2	110	-	-	104	104	75
G情報通信業	17	159	1	-	146	140	129
H運輸業,郵便業	54	1,310	2	1	1,242	1,229	901
I卸売業,小売業	778	6,284	274	117	5,515	5,370	1,950
J金融業,保険業	51	677	7	1	655	654	475
K不動産業,物品賃貸業	190	555	57	19	298	282	196
L学術研究,専門・技術サービス業	126	546	58	15	402	387	275
M宿泊業,飲食サービス業	385	2,327	246	90	1,929	1,791	293
N生活関連サービス業,娯楽業	328	1,305	228	46	970	956	343
O教育,学習支援業	165	1,262	91	12	1,133	1,093	498
P医療,福祉	263	4,660	123	28	4,406	4,301	2,546
Q複合サービス事業	19	284	-	-	284	284	148
Rサービス業 (他に分類されないもの)	171	1,936	34	12	1,776	1,678	535

資料：平成28年経済センサス-活動調査（民営事業所のみ対象）

商業

07

7. 商業

産業別（小分類）商業の状況

区分		平成28年
事業所数	(箇所)	650
売場面積	(㎡)	…
従業員数	(人)	5,301
年間販売額	(百万円)	150,473

卸売業

区分	事業所数 (ヶ所)	従業者数 (人)	年間商品販売額 (百万円)	売場面積 (㎡)
卸売業計	106	887	63,505	…
各種商品卸売業	-	-	-	…
繊維品卸売業（衣服，身の回り品を除く）	1	3	x	…
衣服卸売業	4	10	110	…
身の回り品卸売業	2	9	x	…
農畜産物・水産物卸売業	8	147	9,068	…
食料・飲料卸売業	8	105	15,408	…
建築材料卸売業	16	231	5,187	…
化学製品卸売業	4	17	588	…
石油・鉱物卸売業	3	43	x	…
鉄鋼製品卸売業	4	15	740	…
非鉄金属卸売業	1	5	x	…
再生資源卸売業	4	24	275	…
産業機械器具卸売業	9	50	2,574	…
自動車卸売業	10	64	2,348	…
電気機械器具卸売業	8	46	x	…
その他の機械器具卸売業	2	7	x	…
家具・建具・じゅう器等卸売業	2	6	x	…
医薬品・化粧品等卸売業	6	51	6,792	…
紙・紙製品卸売業	3	12	516	…
他に分類されない卸売業	11	42	x	…

小売業

区分	事業所数 (ヶ所)	従業者数 (人)	年間商品販売額 (百万円)	売場面積 (㎡)
小売業計	544	4,414	86,969	84,112
百貨店, 総合スーパー	-	-	-	-
その他の各種商品小売業 (従業者が常時50人未満のもの)	2	4	x	-
呉服・服地・寝具小売業	11	18	64	232
男子服小売業	9	25	295	635
婦人・子供服小売業	23	102	1,782	5,117
靴・履物小売業	2	7	x	x
その他の織物・衣服・身の回り品小売業	11	61	x	x
各種食料品小売業	19	1,109	18,973	27,177
野菜・果実小売業	14	85	901	747
食肉小売業	8	52	669	215
鮮魚小売業	7	43	700	338
酒小売業	23	59	732	1,262
菓子・パン小売業	42	230	851	479
その他の飲食料品小売業	69	607	7,348	8,486
自動車小売業	48	442	15,689	2,902
自転車小売業	7	16	58	-
機械器具小売業	21	100	2806	4888
家具・建具・畳小売業	22	70	921	1,720
じゅう器小売業	10	26	278	319
医薬品・化粧品小売業	51	349	7,772	9,082
農耕用品小売業	6	29	1,134	1,393
燃料小売業	29	204	14,269	273
書籍・文房具小売業	18	341	2,586	5,366
スポーツ用品・がん具・娯楽用品・楽器 小売業	7	30	351	863
写真機・時計・眼鏡小売業	12	36	372	945
他に分類されない小売業	39	199	x	8,966
無店舗小売業	34	170	4,835	-

資料：平成28年 経済センサス - 活動調査

県内各市の商業

区分	事業所数 (ヶ所)	従業者数 (人)	年間商品販売額 (百万円)	売場面積 (㎡)
茨城県計	24,536	192,947	6,868,784	...
市部計	22,242	177,600	6,260,138	...
町村計	2,294	15,347	608,646	...
水戸市	2,848	26,539	1,537,585	...
日立市	1,382	10,192	352,148	...
土浦市	1,406	11,932	487,822	...
古河市	1,239	9,168	268,478	...
石岡市	650	4,554	144,818	...
結城市	473	3,475	101,792	...
龍ヶ崎市	534	4,889	102,377	...
下妻市	486	3,492	115,102	...
常総市	584	3,826	114,321	...
常陸太田市	380	2,401	48,119	...
高萩市	273	1,925	36,237	...
北茨城市	356	2,294	46,532	...
笠間市	727	4,660	96,259	...
取手市	650	5,301	150,473	...
牛久市	502	4,996	116,073	...
つくば市	1,826	17,375	645,562	...
ひたちなか市	1,247	11,311	355,600	...
鹿嶋市	481	4,025	129,861	...
潮来市	279	1,932	49,832	...
守谷市	408	4,122	129,705	...
常陸大宮市	416	2,416	63,058	...
那珂市	393	2,930	75,564	...
筑西市	1,010	6,825	214,165	...
坂東市	494	2,996	95,640	...
稲敷市	402	2,469	55,684	...
かすみがうら市	269	2,514	102,087	...
桜川市	450	2,491	50,912	...
神栖市	716	6,414	266,704	...
行方市	353	1,983	43,206	...
鉾田市	379	2,571	65,145	...
つくばみらい市	255	2,222	78,841	...
小美玉市	374	3,360	120,431	...

資料：平成28年 経済センサス - 活動調査

工業

08

8.工業

産業別（中分類）事業所数・従業者数及び製造品出荷額等の推移

区分	事業所数	従業者数	現金給与総額 (万円)	原材料使用額等 (万円)	製造品出荷額等 (万円)
総数	51	7,622	4,932,613	14,187,765	31,435,362
食料品	11	675	395,873	3,548,000	8,127,534
飲料・たばこ・飼料	1	208	X	X	X
繊維	2	11	X	X	X
木材・木製品	1	29	X	X	X
家具・装備品	3	70	15,275	18,640	22,285
パルプ・紙・紙加工品	3	276	105,596	465,810	672,927
印刷・同関連業	1	6	X	X	X
化学	3	44	18,138	46,507	74,828
石油・石炭製品	-	-	-	-	-
プラスチック製品	2	51	X	X	X
ゴム製品	-	-	-	-	-
なめし革・同製品・毛皮	-	-	-	-	-
窯業・土石製品	2	17	X	X	X
鉄鋼	3	34	11,058	124,956	171,935
非鉄金属	-	-	-	-	-
金属製品	9	533	270,457	581,239	1,082,144
はん用機械	2	185	X	X	X
生産用機械	1	6	X	X	X
業務用機械	4	5,455	3,855,706	6,861,562	8,013,114
電子部品・デバイス	-	-	-	-	-
電気機械	3	22	7,910	23,000	36,834
情報通信機械	-	-	-	-	-
輸送用機械	-	-	-	-	-
その他の製造業	-	-	-	-	-

従業者4人以上の事業所

資料：平成30年工業統計調査

県内各市の工業

区分	事業所	従業者数	現金給与総額 (万円)	原材料使用額 (万円)	製造品出荷額 (万円)
県計	5,043	271,055	127,743,871	730,805,610	1,227,948,841
市部計	4,448	244,249	116,217,828	675,740,054	1,128,508,175
郡部計	595	26,806	11,526,043	55,065,556	99,440,666
水戸市	212	6,355	2,451,901	8,474,741	14,452,864
日立市	346	22,878	13,051,737	65,331,309	105,471,313
土浦市	150	13,798	7,484,173	40,925,169	65,331,669
古河市	328	18,307	8,037,681	47,848,986	104,016,878
石岡市	135	5,130	2,306,795	15,558,287	24,374,999
結城市	160	6,796	3,112,561	13,265,501	22,095,801
龍ヶ崎市	102	7,177	2,806,547	15,208,223	26,890,931
下妻市	140	5,655	2,234,430	12,422,103	20,971,976
常総市	233	12,751	4,961,942	28,390,206	47,740,661
常陸太田市	95	2,087	653,624	2,440,027	4,171,441
高萩市	50	3,276	1,437,127	6,409,130	12,428,381
北茨城市	131	6,806	3,235,236	14,781,676	25,646,262
笠間市	164	6,156	2,485,642	9,436,603	16,340,291
取手市	51	7,622	4,932,613	14,187,765	31,435,362
牛久市	59	4,142	2,179,617	7,573,288	13,068,324
つくば市	162	9,969	4,834,901	20,282,806	34,106,723
ひたちなか市	205	22,611	13,379,275	59,708,616	100,199,855
鹿嶋市	63	7,325	3,691,407	48,521,122	60,442,716
潮来市	49	1,973	705,213	3,970,458	5,782,576
守谷市	65	3,710	1,508,161	10,891,390	28,930,149
常陸大宮市	100	4,782	1,929,854	6,314,083	10,993,316
那珂市	63	2,000	792,426	2,726,785	5,039,013
筑西市	284	13,253	5,679,127	30,998,850	53,627,086
坂東市	203	7,413	3,175,558	20,622,743	34,954,730
稲敷市	128	4,137	1,732,746	10,296,670	16,091,787
かすみがうら市	77	5,009	2,320,887	15,266,194	24,033,454
桜川市	157	4,048	1,585,246	6,289,273	9,970,715
神栖市	183	13,448	7,514,906	99,592,370	149,058,891
行方市	89	2,964	925,657	3,036,091	5,318,480
鉾田市	65	1,548	483,796	2,740,266	5,352,425
つくばみらい市	81	4,272	1,961,903	19,680,771	29,577,289
小美玉市	118	6,851	2,625,139	12,548,552	20,591,817

従業者4人以上の事業所

資料：平成30年工業統計調査

教育·文化

09

9. 教育・文化

学校の推移

各年5月1日現在

区分	平成29年		平成30年		令和元年	
	学校数	児童生徒数	学校数	児童生徒数	学校数	児童生徒数
小学校	15	5,192	15	5,180	15	5,121
中学校	8	3,330	8	3,301	8	3,242
高等学校	7	4,545	7	4,741	7	4,738

私立を含む

資料：学務給食課・教育総務課

市立小・中学校概要

区分	創立年月日	教職員数	児童生徒数			
			総数	男	女	
小学校	取手小	明治06年05月01日	27	423	206	217
	白山小	昭和28年05月01日	22	371	201	170
	取手東小	平成27年07月01日	30	477	259	218
	寺原小	大正14年06月28日	23	394	184	210
	永山小	昭和35年05月01日	22	377	170	207
	取手西小	平成28年07月01日	20	273	148	125
	戸頭小	平成27年10月06日	30	487	250	237
	高井小	昭和57年05月01日	20	315	160	155
	藤代小	明治06年02月15日	26	362	182	180
	山王小	明治09年10月01日	12	57	31	26
	六郷小	明治06年05月17日	12	101	47	54
	久賀小	明治05年09月12日	19	284	158	126
	宮和田小	昭和56年05月01日	22	350	159	191
	桜が丘小	平成05年03月03日	20	300	170	130
中学校	取手一中	平成24年06月01日	29	445	248	197
	取手二中	昭和30年09月01日	36	569	290	279
	永山中	昭和22年05月13日	23	303	163	140
	戸頭中	昭和51年04月28日	23	238	114	124
	藤代中	昭和53年02月01日	27	334	180	154
	藤代南中	昭和57年06月01日	30	401	213	188

令和元年5月1日現在

学級数		教室数		建物面積 (㎡)	校地面積 (㎡)	区分	
普通	特別支援	普通	特別				
12	6	18	11	5,822	20,993	小学校	取手小
12	3	15	13	4,299	13,202		白山小
15	8	23	8	4,680	22,614		取手東小
13	5	18	9	3,990	19,599		寺原小
12	3	15	9	5,429	21,925		永山小
11	3	14	12	4,887	31,472		取手西小
16	5	21	8	5,079	23,500		戸頭小
11	3	14	8	3,999	23,151		高井小
12	8	20	9	4,008	18,916		藤代小
6	1	7	6	2,569	11,874		山王小
6	1	7	7	2,383	16,146		六郷小
11	3	14	8	4,503	27,029		久賀小
12	4	16	9	5,270	22,202		宮和田小
11	3	14	9	4,900	29,640	桜が丘小	
13	3	16	13	6,126	28,481	中学校	取手一中
17	5	22	12	6,958	29,475		取手二中
10	2	12	14	4,306	37,719		永山中
8	2	10	13	6,271	32,000		戸頭中
11	3	14	15	5,654	37,681		藤代中
12	3	15	17	6,552	35,361		藤代南中

資料：学務給食課・教育総務課

公民館概要

平成31年4月1日現在

区分	所在地	設立年月	建物延床面積 (㎡)
中央	東1丁目 1-5	昭和45年 7月	974
小文間	小文間 4240	50年 4月	639
永山	下高井 2256	51年 4月	818
寺原	本郷1丁目 32-1	52年 4月	993
井野	井野2丁目 17-17	58年 4月	1,066
戸頭	戸頭6丁目 30-1	58年 10月	1,469
白山	白山5丁目 1-5	62年 4月	968
藤代	藤代 491	55年 8月	2,223
山王	山王 389	60年 2月	407
六郷	清水 400-1	57年 1月	359
相馬	桐木 2423	63年 2月	458
相馬南	平野 302	61年 2月	445
高須	高須 2157	54年 7月	302
久賀	萱場 891-2	59年 1月	355

資料：公民館

公民館の利用状況

平成30年度

区分		計	青少年団体	婦人団体	成人団体	高齢者団体	その他団体	個人利用者
小文間	団体数	488	24	16	406	2	40	-
	利用回数	1,292	55	41	979	2	111	104
	利用者数	10,517	522	355	7,410	19	1,492	719
永山	団体数	838	30	58	694	0	56	-
	利用回数	2,793	79	159	2,380	0	173	2
	利用者数	39,759	1,282	2,170	32,660	0	3,643	4
寺原	団体数	1,159	79	25	934	47	74	-
	利用回数	2,338	151	42	1,858	77	194	16
	利用者数	35,230	2,922	678	24,359	954	6,233	84
井野	団体数	1,287	80	74	964	60	109	-
	利用回数	4,119	217	211	2,867	172	623	29
	利用者数	77,546	3,181	5,397	41,736	4,365	22,384	483
戸頭	団体数	1,659	112	48	1,295	23	181	-
	利用回数	4,399	215	132	2,935	92	895	130
	利用者数	73,937	3,471	2,393	35,765	1,450	30,726	132
白山	団体数	1,153	125	67	867	46	48	-
	利用回数	2,632	242	119	1,781	163	324	3
	利用者数	47,760	5,262	1,422	27,172	4,736	9,165	3
藤代	団体数	1,265	15	173	742	285	50	-
	利用回数	2,784	29	363	1,355	589	222	226
	利用者数	42,758	296	3,364	20,485	9,217	8,747	649
山王	団体数	300	0	76	156	35	33	-
	利用回数	882	0	241	447	84	109	1
	利用者数	8,416	0	1,511	3,933	660	2,311	1
六郷	団体数	377	27	110	201	23	16	-
	利用回数	952	39	166	542	106	57	42
	利用者数	13,809	780	1,190	6,445	3,487	1,627	280
相馬	団体数	346	4	118	156	35	33	-
	利用回数	1,145	9	272	584	118	120	42
	利用者数	13,383	132	2,220	7,731	979	2,183	138
相馬南	団体数	641	27	191	213	164	46	-
	利用回数	1,689	50	409	428	533	211	58
	利用者数	20,534	1,105	3,740	4,325	7,663	3,509	192
高須	団体数	147	0	0	90	24	33	-
	利用回数	355	0	0	215	54	65	21
	利用者数	3,987	0	0	2,088	918	906	75
久賀	団体数	350	10	103	153	47	37	-
	利用回数	823	24	249	314	120	94	22
	利用者数	8,889	618	1,718	3,684	1,087	1,639	143

中央公民館は福祉会館の利用者数に含む

資料：公民館

福祉会館の利用状況

区分	平成29年度			平成30年度		
	団体数	利用回数	利用者数	団体数	利用回数	利用者数
総数	8,093	10,259	173,335	7,216	8,977	164,312
官公署	789	1,353	19,643	719	1,193	16,875
学校・幼稚園等	107	156	3,161	94	121	2,913
文化団体	5,080	6,021	110,832	4,634	5,292	102,659
会社・事業所	640	940	14,110	629	916	13,514
一般会議・講演会・発表会	946	1,147	19,171	880	1,079	15,230
その他	531	642	6,418	260	376	13,121

資料：文化芸術課

市民会館の利用状況

区分	平成29年度	平成30年度
総数	181	32
官公署	77	17
学校・幼稚園等	32	0
文化団体	36	12
興業団体	14	0
会社・事業所	2	0
一般	16	2
その他	4	1

資料：文化芸術課

市民会館の催物別利用状況

区分	平成29年度		平成30年度	
	総公演回数	総入場者数	総公演回数	総入場者数
総数	380	55,693	84	10,567
演奏会	58	20,068	14	4,083
歌謡・演芸	56	18,700	12	3,624
映画	9	1,062	1	500
演劇	13	2,370	0	0
大会式典	7	2,900	0	0
舞踊	6	1,500	5	1,200
講演会	9	4,000	0	0
リハーサル	131	4,243	25	850
準備・仕込み	91	850	27	310

資料：文化芸術課

ウェルネスプラザ利用状況

区分	平成28年度	平成29年度	平成30年度
総数	197,681	186,438	204,108
多目的ホール	29,315	24,747	38,353
セミナールームA・B	31,967	19,212	21,659
クッキングスタジオ	2,333	2,532	2,497
健康スタジオ	15,963	16,820	16,744
キッズプレイルーム	42,893	43,105	45,260
トレーニングジム	21,289	20,369	20,967
ウェルネスパーク	5,563	3,389	3,937
その他（保健センター、カフェ等）	48,358	56,264	54,691

資料：健康づくり推進課

図書館利用状況

区分	平成28年度		平成29年度		平成30年度		
	取手	ふじしろ	取手	ふじしろ	取手	ふじしろ	
開館日数	274	284	278	279	292	293	
図書貸出	利用者数	132,531	81,937	114,163	64,727	115,037	62,160
	1日平均利用者数	484	289	411	232	394	212
レファレンス ルーム	利用者数	4,305	-	1,744	-	1,485	-
	1日平均利用者数	16	-	6	-	5	-
学習室	利用者数	9,777	-	10,859	-	11,158	-
	1日平均利用者数	36	-	39	-	38	-

取手図書館の図書貸出には、戸頭・小文間・寺原・永山・井野の各公民館、ゆうあいプラザ、駅前窓口を含む。ふじしろ図書館の図書貸出には、山王・相馬南・六郷の各公民館を含む。レファレンスルームは、平成29年度からインターネット端末席の利用者数を除く。

資料：図書館

図書館等蔵書数

平成31年4月1日現在

区分	図書			雑誌		
	一般	児童	計	一般	児童	計
総数	257,776	101,425	359,201	7,759	694	8,453
取手図書館	110,314	30,294	140,608	3,352	263	3,615
ふじしろ図書館	101,451	42,161	143,612	3,476	364	3,840
戸頭公民館図書室	33,386	20,491	53,877	931	67	998
小文間公民館図書室	1,388	988	2,376	-	-	-
寺原公民館図書室	2,962	1,527	4,489	-	-	-
永山公民館図書室	1,979	2,481	4,460	-	-	-
ゆうあいプラザ図書室	6,296	3,483	9,779	-	-	-

資料：図書館

グリーンスポーツセンター利用状況

区分	平成28年度	平成29年度	平成30年度
総数	350,306	316,768	354,117
室内プール	129,360	122,861	125,491
遊水プール	14,983	12,962	16,570
トレーニング室	62,296	64,143	66,571
第1体育室	62,668	46,333	66,935
第2体育室	11,401	8,280	10,847
柔道場	14,648	13,804	14,572
剣道場	9,004	7,510	6,900
弓道場	13,783	12,608	11,676
その他	32,163	28,267	34,555

資料：スポーツ生涯学習課

藤代スポーツセンター利用状況

区分	平成28年度	平成29年度	平成30年度
総数	68,107	73,737	72,615
体育館	35,651	36,483	34,895
レクリエーション室	5,333	5,639	4,808
会議室	840	749	668
野球場	8,904	9,299	9,905
多目的グラウンド	7,688	6,142	6,867
テニスコート	9,691	11,562	11,084
広場(ピクニック、クレー)	-	3,863	4,388

資料：スポーツ生涯学習課

藤代武道場利用状況

区分	平成28年度	平成29年度	平成30年度
総数	25,017	23,103	23,643
柔道場	10,137	8,712	8,971
剣道場	10,862	10,646	11,136
弓道場	3,136	2,992	2,537
師範控室	882	753	1,999

資料：スポーツ生涯学習課

ゆうあいプラザ利用状況

区分	平成28年度	平成29年度	平成30年度
利用者総数	45,370	43,020	43,682
婦人労働者	3,276	2,428	2,862
家庭主婦	27,635	27,037	27,057
その他	14,459	13,555	13,763
開館日数	333	332	332
一日平均利用者数	136	129	131

平成30年度より、利用実態に合わせ「働く婦人の家利用状況」と「勤労青少年ホーム利用状況」を統合したことにより、館の愛称「ゆうあいプラザ利用状況」に名称変更

資料：産業振興課

勤労青少年体育センター利用状況

区分	平成28年度	平成29年度	平成30年度
利用件数	545	440	456
利用総人数	7,001	6,451	10,424
延日数	247	258	277
一日平均利用者数	28	25	37

資料：産業振興課

取手市の文化財

国指定重要文化財

区分	名称	所在地	管理者又は所有者	指定年月日
建造物	竜禅寺三仏堂	米ノ井 467	龍禅寺	昭和 51 年 5 月 20 日

県指定文化財

区分	名称	所在地	管理者又は所有者	指定年月日
史跡	本多作左衛門重次墳墓	台宿 2 丁目 3167	本願寺	昭和 9 年 8 月 3 日
史跡	大日山古墳	岡 1179	岡神社	昭和 14 年 2 月 1 日
天然記念物	地藏ケヤキ	下高井 1306	高源寺	昭和 14 年 3 月 6 日
建造物	旧取手宿本陣 染野家住宅主屋・土蔵 附表門	取手 2 丁目 16-41	取手市	平成 8 年 1 月 25 日 追加 平成 26 年 1 月 27 日
建造物	長禅寺三世堂	取手 2 丁目 9-1	長禅寺	平成 16 年 1 月 8 日
建造物	東漸寺 観音堂・山門 附宮殿，棟札	本郷 3 丁目 9-19	東漸寺	平成 27 年 1 月 22 日

市指定文化財

区分	名称	所在地	管理者又は所有者	指定年月日
建造物	八坂神社 本殿・拝殿	東 1 丁目 2-9	八坂神社	昭和 56 年 2 月 3 日
建造物	白山神社 本殿	野々井 1697	白山神社	昭和 56 年 2 月 3 日
史跡	旧取手宿本陣	取手 2 丁目 16-41	取手市	昭和 62 年 1 月 1 日
史跡	中妻貝塚	小文間 4269-1, 4270-1 小文間 4263-4, 4302-3	取手市 福永寺	平成 8 年 4 月 1 日 平成 11 年 4 月 1 日
彫刻	木造 阿弥陀如来坐像	山王 89	金仙寺	平成 18 年 4 月 1 日
工芸品	絹本金箔地刺繍釈迦涅槃 図，附裏書，旧軸木	宮和田 393	信楽寺	平成 22 年 12 月 24 日

資料：教育総務課

建設

10

10. 建設

建築確認件数

区分	平成28年度	平成29年度	平成30年度
総数	542	560	561
専用住宅	461	490	502
併用住宅	6	1	5
共同住宅	3	8	5
長屋住宅	29	21	9
旅館・ホテル	-	-	-
店舗	12	6	7
事務所	3	5	4
病院・診療所	1	2	2
学校	2	1	3
倉庫・物置	4	2	7
工場	2	2	3
その他	19	22	14

資料：建築指導課

用途地域

各年4月1日現在

区分	平成30年		平成31年	
	面積 (ha)	市街化区域内 構成比 (%)	面積 (ha)	市街化区域内 構成比 (%)
市街化区域	1,809	100.0	1,809	100.0
第一種低層住居専用地域	412	22.8	412	22.8
第二種低層住居専用地域	41	2.3	41	2.3
第一種中高層住居専用地域	432	23.9	432	23.9
第二種中高層住居専用地域	152	8.4	152	8.4
第一種住居地域	316	17.5	316	17.5
第二種住居地域	95	5.2	95	5.2
準住居地域	75	4.1	75	4.1
近隣商業地域	79	4.4	79	4.4
商業地域	28	1.6	28	1.6
準工業地域	44	2.4	44	2.4
工業地域	71	3.9	71	3.9
工業専用地域	64	3.5	64	3.5
市街化調整区域	5,185	...	5,185	...

資料：都市計画課

道路状況（市道）

各年3月31日現在

区分		平成30年	平成31年
実延長	(m)	967,545	969,532
実面積	(㎡)	4,665,092	4,680,531
種類別内訳	道路延長 (m)	965,284	967,271
	橋梁延長 (m)	2,261	2,261
改良内訳	改良済延長 (m)	379,010	382,048
	未改良延長 (m)	588,535	587,484
	改良率 (%)	39.3	39.5
舗装内訳	舗装済延長 (m)	741,300	743,718
	未舗装延長 (m)	226,245	225,814
	舗装率 (%)	76.8	76.9

資料：管理課

市営住宅

各年4月1日現在

区分	平成30年			平成31年		
	構造	面積(㎡)	戸数	構造	面積(㎡)	戸数
宮和田住宅	木造(平屋)	23.1	2	木造(平屋)	23.1	2
舟山住宅	“(”)	32.2	8	“(”)	32.2	8
南住宅	“(”)	31.6	4	“(”)	31.6	4
第二南住宅	簡耐(”)	36.5	12	簡耐(”)	36.5	12
	“(”)	31.4	4	“(”)	31.4	4
野々井住宅	“(”)	36.5	10	“(”)	36.5	10
	“(”)	31.4	10	“(”)	31.4	10
第二野々井住宅	“(”)	31.4	15	“(”)	31.4	15
西方住宅	“(”)	36.5	25	“(”)	36.5	25
大利根住宅	“(2階建)	39.5	42	“(2階建)	39.5	42
	“(”)	42.7	79	“(”)	42.7	79
駒場住宅	“(”)	42.7	14	“(”)	42.7	14
駒場住宅A	中耐(4階建)	46.6	32	中耐(4階建)	46.6	32
駒場住宅B	“(”)	46.6	24	“(”)	46.6	24

資料：管理課

10. 建設

土地取引状況

年次	総数		うち法人	
	件数	面積 (ha)	件数	面積 (ha)
平成26年	1,042	35.6	211	12.1
27年	1,243	47.9	292	26.8
28年	1,163	43.0	311	24.9
29年	1,252	57.3	331	32.4
30年	1,271	43.9	312	18.7

資料：茨城県水・土地計画課

公園

各年4月1日現在

区分	平成30年		平成31年	
	施設数	面積 (ha)	施設数	面積 (ha)
街区公園	141	23.92	141	23.92
近隣公園	6	17.96	6	17.96
都市緑地	6	37.46	6	37.46
地区公園	1	9.98	1	9.98
緑道	3	2.25	3	2.25
その他の公園	65	13.33	65	13.33
県設置公園	3	6.74	3	7.03

資料：水とみどりの課

運輸

11

11. 運輸

乗車人数（JR東日本）

区分	平成 29 年度一日平均乗車人数	平成 30 年度一日平均乗車人数
取手駅	27,741	27,613
藤代駅	6,478	6,383

資料：JR東日本

乗降人数（関東鉄道）

平成 30 年度

区分	乗車客数		乗降者人数	一日平均乗降人数
	総数	うち定期		
取手駅	2,117,470	1,248,900	4,164,616	11,506
西取手駅	433,542	265,980	904,759	2,498
寺原駅	347,957	195,390	703,384	1,942
新取手駅	362,821	205,800	727,217	2,008
ゆめみ野駅	338,144	208,650	681,215	1,882
稲戸井駅	260,277	153,360	522,081	1,442
戸頭駅	787,161	534,450	1,581,245	4,372

資料：関東鉄道(株)

乗合自動車乗降人数

平成 30 年度

区分	路線数（路線）	運行回数（便）	1 日平均乗降人数	年間乗降人数
			取手駅（人）	取手駅（人）
関東鉄道	9	162,396	6,786	2,476,890
大利根交通	1	48,470	1,858	678,325

資料：関東鉄道(株)・大利根交通(株)

自動車車両台数

平成31年3月31日現在（単位：台）

区分	総数	自家用	営業用
総数	41,698	40,967	731
貨物			
普通車	1,187	794	393
小型四輪車	2,124	2,092	32
被牽引車	16	4	12
乗用			
普通車	16,502	16,498	4
小型車	19,501	19,410	91
乗合用			
普通車	58	24	34
小型車	74	57	17
特種用途車	722	574	148
大型特殊車	36	36	-
その他（二輪）	1,478	1,478	-

その他（二輪）は総排気量が250ccを超えるもの

資料：土浦自動車検査登録事務所

軽自動車登録台数

各年4月1日現在（単位：台）

年	総数	軽自動車			小型特殊自動車		二輪小型 自動車	原付 自転車
		軽二輪	軽四輪貨物	軽乗用車	農耕用車	その他		
平成27年	31,047	1,029	4,469	17,537	1,187	47	1,436	5,342
28年	31,275	1,038	4,360	18,058	1,155	53	1,457	5,154
29年	31,173	1,052	4,294	18,265	1,139	49	1,443	4,931
30年	31,395	1,035	4,213	18,730	1,142	53	1,457	4,765
31年	31,214	1,051	4,182	18,701	1,143	66	1,452	4,619

資料：課税課

保健・衛生・公害・ガス

12

12. 保健・衛生・公害・ガス

医療施設数

各年3月31日現在

区分	平成29年	平成30年	平成31年
総数	160	162	160
病院	8	8	8
一般診療所	56	57	54
歯科診療所	57	57	57
薬局	39	40	41

資料：保健センター（竜ヶ崎保健所）

病床数

各年3月31日現在

区分	平成29年	平成30年	平成31年
総計	1,164	1,164	1,148
病院（計）	1,113	1,113	1,097
（精神）	127	127	127
（感染症）	8	8	8
（療養）	146	146	138
（一般）	832	832	824
一般診療所	51	51	51

資料：保健センター（竜ヶ崎保健所）

がん検診実施状況

(単位：人)

区分	平成28年度		平成29年度		平成30年度	
	受診者	要精検者	受診者	要精検者	受診者	要精検者
胃がん	1,654	190	1,524	160	1,529	118
大腸がん	3,206	242	3,516	267	3,374	239
肺がん	10,868	189	10,584	74	10,250	179
レントゲン検査						
喀痰検査	184	-	163	-	167	-
子宮がん	2,362	70	2,299	75	2,298	56
乳がん	2,289	148	2,372	138	2,958	186
前立腺がん	2,436	228	2,264	266	2,303	243

資料：保健センター

母子保健事業実施状況

(単位：人)

区分	平成28年度	平成29年度	平成30年度
妊婦教室	156	178	172
離乳食教室	289	334	357
4ヵ月児健診	642	617	634
育児相談	1,011	1,111	643
1歳6ヵ月児健診	680	642	655
3歳5ヵ月児健診	692	696	673
健康教育(フッ素塗布)	254	1,249	1,229
妊婦委託健康診査	7,743	7,611	7,181
乳児委託健康診査	1,033	1,047	1,000
*以下H30年度から開始			
産婦委託健康診査	888

資料：保健センター

予防接種実施状況

(単位：人)

区分	平成28年度	平成29年度	平成30年度
B C G	655	649	610
三種混合 (DPT)	1	-	1
四種混合 (DPT-IPV)	2,620	2,561	2,535
二種混合 (DT)	537	569	570
日本脳炎	2,786	3,169	3,073
高齢者インフルエンザ	15,328	14,623	15,254
ポリオ (不活化ワクチン)	253	111	44
風しん	-	-	-
麻しん	-	-	-
麻しん・風しん混合	1,385	1,362	1,353
ヒブ	2,638	2,476	2,519
小児用肺炎球菌	2,651	2,478	2,518
子宮頸がん	-	2	3
水ぼうそう	1,133	1,172	1,174
高齢者肺炎球菌	2,205	2,090	1,649
* 以下 H28 年 10 月から開始			
B 型肝炎	1,063	1,896	1,871

* 定期予防接種のみ掲載

資料：保健センター

健康増進事業等実施状況

(単位：人)

区分	平成28年度	平成29年度	平成30年度
ヘルスアップ健診	918	988	889
骨粗鬆症検診	233	242	243
肝炎ウイルス検診	676	625	496
健康相談	794	505	488
健康教育	1,706	1,318	1,852
家庭訪問	179	344	201
こころの健康相談	33	19	21
以下 H28 年度から開始			
歯周疾患検診	523	526	503

資料：保健センター

ごみ処理状況

各年度3月31日現在

区分	平成28年度	平成29年度	平成30年度
収集世帯数 (世帯)	47,601	47,894	48,372
収集人口 (人)	108,278	107,704	107,204
収集量 (t)	29,915	29,580	29,419

資料：環境対策課

し尿処理状況

各年度3月31日現在

区分	平成28年度	平成29年度	平成30年度
収集世帯数 (世帯)	1,667	1,535	1,478
収集量 (浄化槽汚泥含む) (Kg)	21,668	21,001	20,138

資料：環境対策課

上水道の状況

各年度3月31日現在

区分	平成28年度	平成29年度	平成30年度
給水区域内人口 (人)	105,792	104,873	104,718
給水人口 (人)	100,951	100,764	100,393
普及率 (%)	95.4	95.8	95.9
年間給水量 (千m ³)	9,958	10,077	10,203
年間有収水量 (千m ³)	9,141	9,197	9,232

資料：環境対策課

下水道の状況

各年度3月31日現在

区分	平成28年度	平成29年度	平成30年度
行政区域内人口 (人)	108,278	107,490	107,066
供用開始区域 面積 (ha)	1356.3	1369.4	1374.1
人口 (人)	78,815	78,978	79,807
行政区域内人口に対する割合 (%)	72.8	73.5	74.5
水洗化人口 (人)	73,445	73,988	76,127
供用開始区域内人口に対する水洗化の人口割合 (%)	93.2	93.7	95.4

公共下水道の範囲、区域外については除外 外国人を含む

資料：下水道組合

公害苦情発生件数

区分	平成28年度	平成29年度	平成30年度
計	49	47	34
ばい煙	-	-	-
汚水	-	-	-
悪臭	2	3	1
騒音	8	10	5
振動	2	-	-
その他	37	34	28

資料：環境対策課

光化学スモッグ注意報等発令状況

	平成28年度		平成29年度		平成30年度	
	予報	注意報	予報	注意報	予報	注意報
計	-	-	3	-	3	-
4月	-	-	-	-	-	-
5月	-	-	1	-	-	-
6月	-	-	-	-	-	-
7月	-	-	1	-	-	-
8月	-	-	1	-	3	-
9月	-	-	-	-	-	-
10月	-	-	-	-	-	-

測定場所：竜ヶ崎保健所・取手市役所・江戸崎公民館 発令地域：竜ヶ崎地域

資料：環境対策課

ガス需要状況

区分	平成28年度		平成29年度	平成30年度	
	東日本ガス	東京ガス	東日本ガス	東日本ガス	
総数	供給戸数 (戸)	25,362	3,935	25,177	24,861
	使用量 (千 m^3)	21,690	12,826	21,386	21,767
家庭用	供給戸数 (戸)	24,659	3,888	24,478	24,177
	使用量 (千 m^3)	8,164	1,478	8,324	7,585
商業用	供給戸数 (戸)	493	19	484	493
	使用量 (千 m^3)	2,970	140	3,062	3,364
工業用	供給戸数 (戸)	6	5	6	6
	使用量 (千 m^3)	9,099	11,131	8,416	9,393
その他	供給戸数 (戸)	204	22	209	185
	使用量 (千 m^3)	1,457	76	1,584	1,425

東京ガス株式会社は、平成29年度分より非公開

資料：東日本ガス株式会社・東京ガス株式会社

社会・福祉

13

13. 社会・福祉

国民健康保険加入状況

区分	平成28年度		平成29年度		平成30年度	
	世帯	人員	世帯	人員	世帯	人員
被保険者数	18,392	29,208	17,643	27,558	17,092	26,189
被保険者資格取得者数	-	4,934	-	4,932	-	5,209
被保険者資格喪失者数	-	7,202	-	6,582	-	6,578

資料：国保年金課

国民健康保険給付状況

区分		平成28年度	平成29年度	平成30年度
療養給付金	件数	462,868	435,794	414,075
	給付額 (千円)	6,954,838	6,797,455	6,387,192
	1件あたり (円)	15,026	15,598	15,425
療養費	件数	9,909	9,343	8,145
	給付額 (千円)	69,870	62,459	59,703
	1件あたり (円)	7,051	6,685	7,330
出産育児一時金	件数	82	73	68
	給付金 (千円)	34,312	30,580	28,432
葬祭費	件数	192	198	160
	給付金 (千円)	9,600	9,900	8,000

資料：国保年金課

国民年金の状況

(単位：人)

区分		平成28年度	平成29年度	平成30年度
拠出年金 (人)	被保険者数	20,489	19,547	19,191
	受給者数	33,624	34,703	35,286
福祉年金受給権者数 (人)	障害	626	637	650

資料：国保年金課

拠出年金給付状況

区分		平成28年度	平成29年度	平成30年度
計	人数 (人)	33,624	34,703	35,286
	金額 (千円)	22,379,185	23,021,741	23,486,818
老齢基礎年金	人数 (人)	32,390	33,502	34,113
	金額 (千円)	21,688,506	22,329,020	22,780,619
老齢(通算)年金	人数 (人)	347	292	239
	金額 (千円)	80,725	69,154	57,743
障害年金	人数 (人)	711	733	757
	金額 (千円)	540,939	553,260	576,993
遺族年金	人数 (人)	164	165	169
	金額 (千円)	65,534	66,943	69,285
寡婦年金	人数 (人)	12	11	8
	金額 (千円)	3,481	3,364	2,178

資料：国保年金課

福祉年金給付状況

区分	平成28年度		平成29年度		平成30年度	
	人数	金額(千円)	人数	金額(千円)	人数	金額(千円)
障害基礎年金	626	531,944	637	542,279	650	552,408

資料：国保年金課

医療福祉費支給状況

区分		平成28年度	平成29年度	平成30年度
小児	受給者数 (人)	9,627	10,717	11,419
	受診件数 (件)	115,534	128,598	137,021
	支払額 (千円)	172,012	186,696	181,828
	一人当支払額 (円)	17,868	17,420	15,923
母子家庭の母子	受給者数 (人)	1,537	1,491	1,422
	受診件数 (件)	18,445	17,898	17,070
	支払額 (千円)	43,103	41,731	40,854
	一人当支払額 (円)	28,043	27,938	28,730
父子家庭の父子	受給者数 (人)	161	157	163
	受診件数 (件)	1,924	1,889	1,955
	支払額 (千円)	2,898	3,915	3,900
	一人当支払額 (円)	17,997	24,931	23,921
妊産婦	受給者数 (人)	398	416	415
	受診件数 (件)	4,773	4,992	4,976
	支払額 (千円)	22,893	29,137	28,289
	一人当支払額 (円)	57,518	70,041	68,166
高齢重度心身 障害者等	受給者数 (人)	1,291	1,340	1,352
	受診件数 (件)	15,491	16,081	16,228
	支払額 (千円)	137,365	141,557	144,900
	一人当支払額 (円)	106,402	105,639	107,174
重度心身障害者等	受給者数 (人)	707	688	696
	受診件数 (件)	8,483	8,254	8,350
	支払額 (千円)	142,907	133,722	132,874
	一人当支払額 (円)	202,131	194,363	190,910
ぬくもり医療支援 事業	受給者数 (件)	3,551	2,744	3,741
	受診件数 (件)	34,812	23,844	28,955
	支払額 (千円)	64,468	43,524	53,399
	一人当支払額 (円)	18,155	15,862	14,274

妊産婦については、原則産婦人科受診の場合のみ有効

マル福制度：小学校6年生までの医療費及び18歳までの入院、年齢拡大は平成30年10月から実施

：小児・妊産婦の所得制限の緩和、制度改正は平成28年10月から実施

ぬくもり医療：マル福制度対象外者及び18歳までの医療費、年齢拡大は平成30年10月から実施

資料：国保年金課

介護保険 要介護（要支援）認定者数

各年度3月31日現在（単位：人）

区分	平成28年度	平成29年度	平成30年度
計	4,400	4,561	4,657
要支援1	407	512	498
要支援2	411	491	498
要介護1	1,166	1,127	1,214
要介護2	814	796	827
要介護3	595	635	631
要介護4	588	597	593
要介護5	419	403	396

資料：高齢福祉課

介護保険 サービス年間費用額

各年3月～2月利用（単位：千円）

区分	平成28年度	平成29年度	平成30年度
計	6,978,932	7,305,085	7,636,833
居宅サービス	3,324,589	3,392,257	3,526,926
地域密着型サービス	782,207	846,426	888,505
施設サービス	2,872,136	3,066,402	3,221,402

資料：高齢福祉課

介護保険 居宅介護（介護予防）サービス受給者数

各年3月～2月利用（単位：のべ人）

区分	平成28年度	平成29年度	平成30年度
計	30,839	30,410	31,751
要支援1	2,185	1,610	1,895
要支援2	2,808	2,228	2,800
要介護1	9,759	10,420	10,835
要介護2	7,912	7,631	7,636
要介護3	3,894	4,362	4,477
要介護4	2,599	2,609	2,531
要介護5	1,682	1,550	1,577

資料：高齢福祉課

介護保険 地域密着型（介護予防）サービス受給者数

各年3月～2月利用（単位：のべ人）

区分	平成28年度	平成29年度	平成30年度
計	5,861	6,439	6,903
要支援2	6	7	10
要介護1	2,156	2,501	2,822
要介護2	1,713	1,850	2,072
要介護3	1,056	1,165	1,177
要介護4	587	602	513
要介護5	343	314	309

資料：高齢福祉課

介護保険 施設介護サービス受給者数

各年3月～2月利用（単位：のべ人）

区分	平成28年度	平成29年度	平成30年度
計	10,049	10,596	10,797
介護老人福祉施設	5,888	6,057	6,116
介護老人保健施設	3,933	4,251	4,357
介護療養型医療施設	228	288	249
介護医療院			75

介護医療院は平成30年4月から新設されました。

資料：高齢福祉課

各種募金状況

区分		平成28年度	平成29年度	平成30年度
日赤募金	目標額（千円）	14,568	13,797	13,745
	実績額（千円）	11,292	11,126	11,196
	達成率（％）	77.5	80.6	81.5
赤い羽根共同募金	目標額（千円）	8,000	8,200	8,200
	実績額（千円）	8,075	7,760	7,796
	達成率（％）	100.9	94.6	95.0
歳末助け合い運動	目標額（千円）	7,300	7,200	7,200
	実績額（千円）	7,266	6,940	7,113
	達成率（％）	99.5	96.3	98.8

資料：（社福）取手市社会福祉協議会・社会福祉課

生活保護世帯状況

各年度3月現在

区分	平成28年度		平成29年度		平成30年度		
	人数	世帯	人数	世帯	人数	世帯	
被保護者世帯数 (世帯)	...	778	...	839	...	885	
被保護者人員数 (人)	973	...	1,046	...	1,121	...	
保護率 千人あたり (%)	9.2	...	9.9	...	10.7	...	
扶助人員・世帯 (人、世帯)	生活扶助	837	666	897	713	972	755
	住宅扶助	786	629	849	680	893	707
	教育扶助	42	23	47	31	64	40
	介護扶助	186	183	215	208	224	217
	医療扶助	667	575	750	646	788	677

資料：社会福祉課

扶助費

(単位：千円)

区分	平成28年度	平成29年度	平成30年度
計	1,678,628	1,810,103	1,867,262
生活扶助	521,133	540,475	571,203
住宅扶助	246,137	258,931	275,534
教育扶助	5,423	5,540	6,044
介護扶助	71,052	72,447	72,005
医療扶助	820,251	917,768	926,123
その他	14,632	14,942	16,353

資料：社会福祉課

教育・保育施設一覧

平成31年4月1日現在

区分	施設名称	利用定員	児童数	
公立保育所	永山保育所	100	104	
	吉田保育所	120	93	
	舟山保育所	100	97	
	白山保育所	130	110	
	戸頭北保育所	90	65	
	中央保育所	120	92	
	久賀保育所	132	135	
私立保育園	取手保育園	90	88	
	ふたば保育園	50	50	
	育英保育園	90	82	
	たちばな保育園	90	87	
	共生保育園	60	60	
	稲保育園	90	90	
	戸頭東保育園	100	86	
	藤代駅前ナーサリースクール	60	23	
認定こども園	幼保連携型	認定こども園 たかさごスクール取手	137	129
		認定こども園 たかさごスクール取手アネックス	16	16
		認定こども園 取手ふたば文化	230	193
		認定こども園 めぐみ幼稚園	142	125
		認定こども園 戸頭さくらの森	132	113
		認定こども園 みどりが丘幼稚園	261	200
	幼稚園型	光風台幼稚園	115	104
		取手幼稚園	70	56
		白山幼稚園	95	85
		あづま幼稚園	90	87
事業所内保育施設	取手医師会 どんぐり保育園	30	28	
公立幼稚園	藤代幼稚園	70	30	
私立幼稚園	チューリップ幼稚園	35	29	
	チューリップ第二幼稚園	25	19	
	つつみ幼稚園	280	164	

資料：子育て支援課

とりでファミリーサポートセンター会員数の推移

区分	平平成 2 8 年度	平成 2 9 年度	平成 3 0 年度
総数	547	511	518
利用会員	335	319	330
協力会員	174	160	164
両方会員	38	32	24

資料：子育て支援課

とりでファミリーサポートセンター援助内容別件数

区分	平成 2 8 年度	平成 2 9 年度	平成 3 0 年度
計	3,104	2,849	2,451
各施設への送り	312	450	188
各施設への迎え	915	1,179	713
学童帰宅後の援助	261	157	67
子供の病気時	12	1	-
保護者の急用・病気	16	6	6
保護者求職活動の臨時就労	73	59	50
その他	1,515	997	1,427

資料：子育て支援課

地域子育て支援センター利用状況

区分		平成 2 8 年度	平成 2 9 年度	平成 3 0 年度
白山地域子育て支援センター	利用延べ人数	8,958	9,717	9,722
	相談利用件数	1,455	1,467	1,649
戸頭地域子育て支援センター	利用延べ人数	10,210	10,737	11,496
	相談利用件数	1,497	2,424	2,598
藤代地域子育て支援センター	利用延べ人数	14,905	14,853	12,095
	相談利用件数	1,753	2,530	1,778
東部地域子育て支援センター	利用延べ人数	11,482	10,801	9,472
	相談利用件数	2,307	2,296	2,080
合計	利用延べ人数	45,555	46,108	42,785
	相談利用件数	7,012	8,717	8,105

資料：子育て支援課

統計
なあるほど
かわら版

ファミリーサポートとは

仕事と育児の両立のため、育児を必要とする市民と育児を提供できる市民が、自らの経験を生かしながら相互援助を行う事業のことです。

老人福祉センター施設利用状況

区分		平成28年度	平成29年度	平成30年度
あけぼの	利用者総数	49,673	47,118	43,475
	レクリエーション等	45,336	43,118	39,242
	老人クラブ	571	372	461
	その他	3,766	3,628	3,772
さくら荘	利用者総数	24,489	21,534	17,460
	レクリエーション等	18,142	16,304	11,661
	その他	6,347	5,230	5,799
かたらいの郷	利用者総数	77,547	84,690	90,157

資料：(社福)取手市社会福祉協議会・高齢福祉課

障害者福祉センター利用状況

区分		平成28年度	平成29年度	平成30年度
あけぼの	利用者総数	2,140	2,425	2,154
	障害福祉サービス	1,757	2,028	1,824
	地域生活支援事業	383	397	330
つつじ園	利用者総数	14,625	14,183	13,428
	障害福祉サービス	12,978	12,865	11,971
	地域生活支援事業	1,647	1,318	1,457
ふじしろ	利用者総数	5,929	6,761	6,781
	障害福祉サービス	5,929	6,761	6,781

資料：(社福)取手市社会福祉協議会

こども発達センター利用状況

区分	平成28年度	平成29年度	平成30年度
通園指導部門(延べ利用者数)	5,303	7,119	6,154
専門指導部門(延べ利用者数)	3,597	3,627	3,370
放課後等デイサービス(延べ利用者数)	471	461	401

資料：(社福)取手市社会福祉協議会

治安

14

14. 治安

交通事故発生状況

区分	平成28年次	平成29年次	平成30年次
件数	2,413	2,377	2,408
一日平均件数	6.59	6.51	6.59
死亡者数	5	1	4
負傷者数	356	357	329
一日平均死亡・負傷者数	0.99	0.98	0.90

資料：取手警察署

交通事故月別発生状況

区分	平成28年			平成29年			平成30年		
	件数	死亡者	負傷者	件数	死亡者	負傷者	件数	死亡者	負傷者
計	2,413	5	356	2,377	1	357	2,408	4	329
1月	191	1	35	204	-	31	212	1	27
2月	192	2	32	180	-	31	183	-	25
3月	196	1	31	211	-	36	246	1	37
4月	198	-	28	201	-	28	180	-	41
5月	200	-	23	168	-	27	201	-	25
6月	194	-	21	203	-	34	205	-	17
7月	189	-	15	191	-	27	200	-	23
8月	224	-	28	193	-	22	175	-	26
9月	173	-	49	161	-	41	200	-	19
10月	207	1	30	237	-	28	192	1	27
11月	228	-	35	184	1	26	189	1	31
12月	221	-	29	234	-	26	225	-	31

資料：取手警察署

刑法犯発生状況

区分	平成28年度		平成29年度		平成30年度	
	管内	管内	管内	管内	管内	市内
発生件数	1,476	763	1,356	652	1,136	627
凶悪犯	3	3	4	1	5	1
盗犯	1,144	575	1,029	462	856	451
粗暴犯	60	37	86	47	82	51
知能犯	40	21	33	10	22	10
その他	229	127	204	132	171	114

資料：取手警察署

刑法犯検挙状況

区分	平成28年度	平成29年度	平成30年度
検挙件数	481	415	506
凶悪犯	3	4	3
盗犯	367	262	376
粗暴犯	43	84	73
知能犯	10	16	11
その他	58	50	43

数字は取手署管内

資料：取手警察署

性犯罪（暴力的）の被害件数・発生率の推移

区分		平成29年度		平成30年度	
		管内	市内	管内	市内
強制性交等	被害件数（件）	1	-	1	1
	被害発生率（件/10万人）	0.001	-	0.001	0.001
強制わいせつ	被害件数 男	-	-	-	-
	被害件数 女	4	1	7	5

罪名が「強姦」より「強制性交等」へ変更

資料：取手警察署

14. 治安

性犯罪（暴力的以外）の被害件数の推移

区分		平成28年度		平成29年度		平成30年度	
		管内	市内	管内	市内	管内	市内
色情ねらい窃盗	男	1	-	-	-	1	1
	女	21	3	20	5	4	3
公然わいせつ	男	-	-	-	-	-	-
	女	4	1	-	-	-	-
児童買春	男	-	-	-	-	-	-
	女	1	1	-	-	-	-

資料：取手警察署

配偶者からの暴力（殺人・傷害及び暴行）の検挙状況の推移

区分			平成28年度		平成29年度		平成30年度	
			管内	市内	管内	市内	管内	市内
総数	計	(件)	7	3	14	6	17	9
	うち夫から妻	(件)	7	3	10	5	13	7
傷害	計	(件)	3	1	-	-	2	1
	うち夫から妻	(件)	3	1	-	-	1	0
暴行	計	(件)	4	2	14	6	15	8
	うち夫から妻	(件)	4	2	10	5	12	7

内縁関係にある者を含む

資料：取手警察署

ストーカー規制法の適用状況の推移

区分	平成28年度		平成29年度		平成30年度	
	管内	市内	管内	市内	管内	市内
警告（口頭、文書）	9	5	12	8	2	2
禁止命令等	-	-	1	-	3	3
検挙数	-	-	1	-	2	2
ストーカー規制法違反	-	-	1	-	-	-
禁止命令等違反	-	-	-	-	-	-

資料：取手警察署

統計
なあるほど
かわら版

県内44市町村の中で取手市は -

火災発生件数（10万人当り）	16.98件	41位	平成28年
交通事故発生件数（千人当り）	2.59件	27位	平成29年
交通事故死傷者数（10万人当り）	339.5人	27位	平成29年
刑法犯認知件数（千人当り）	6.58件	34位	平成29年

資料 市町村早わかり（県統計課）

消防

15

15. 消防

消防力

平成31年4月1日現在

区分			区分		
消防本部	(箇所)	1	ポンプ車	(台)	24
消防署	(箇所)	4	水槽付ポンプ車	(台)	4
出張所	(箇所)	1	小型動力ポンプ付積載車	(台)	16
消防職員	(人)	159	高規格救急自動車	(台)	6
消防分団	(箇所)	35	指令車及びその他車両	(台)	7
消防団員	(人)	528	防火水槽	(箇所)	724
はしご車	(台)	1	消火栓	(箇所)	900
救助工作車	(台)	1	飲料水兼用型防火水槽	(箇所)	4
化学車	(台)	1			

資料：消防本部

原因別火災発生状況

区分	平成28年度	平成29年度	平成30年度
総数	18	19	19
たばこ	1	-	-
火遊び	-	1	1
たき火	-	-	-
マッチ・ライター	-	1	1
風呂かまど	-	-	-
こたつ	-	-	-
ストーブ	-	-	-
電気器具	-	1	1
ガスコンロ	1	-	-
放火の疑い	1	2	2
不明	6	5	11
その他	9	9	3

資料：消防本部

火災損害状況

区分		平成28年度	平成29年度	平成30年度
計	損害額（千円）	89,515	48,937	130,220
建物	損害額（千円）	89,398	47,821	130,206
	焼損床面積（㎡）	587.82	372.20	893.66
林野	損害額（千円）	-	-	-
	焼失面積（㎡）	-	-	-
車両	損害額（千円）	77	705	-
	焼失台数（台）	2	1	-
その他	損害額（千円）	40	411	14

資料：消防本部

救急車出動件数

区分	平成28年度	平成29年度	平成30年度
総数	4,584	4,907	5,102
急病	3,016	3,239	3,295
交通	360	339	370
一般負傷	732	790	876
運動競技	29	39	40
加害	20	27	20
自損行為	39	45	28
火災	25	28	40
労働災害	24	32	43
水難事故	4	4	4
自然災害	-	-	-
転院搬送	282	303	316
その他	53	61	70

資料：消防本部

救助出動件数

区分	平成28年度	平成29年度	平成30年度
総数	47	78	103
火災	10	21	35
交通事故	16	17	22
水難事故	3	4	1
自然災害	-	-	-
機械による事故	-	1	2
建物等による事故	1	-	16
ガス及び酸欠事故	-	-	1
爆発事故	-	-	-
その他の事故	17	35	26

資料：消防本部

行政・選挙

16

16. 行政・選挙

歴代市長

代	氏名	就任期間
初	中村 金左衛門	昭 45.10. 1 ~ 昭 46. 3.12
2	海老原 一 雄	昭 46. 3.14 ~ 昭 50. 3.12
3	海老原 一 雄	昭 50. 4.27 ~ 昭 54. 3. 3
4	菊 地 勝志郎	昭 54. 4.22 ~ 昭 58. 4.21
5	菊 地 勝志郎	昭 58. 4.24 ~ 昭 62. 4.23
6	菊 地 勝志郎	昭 62. 4.26 ~ 平 3. 4.25
7	菊 地 勝志郎	平 3. 4.26 ~ 平 7. 4.25
8	大 橋 幸 雄	平 7. 4.26 ~ 平 11. 4.25
9	大 橋 幸 雄	平 11. 4.26 ~ 平 15. 4.25
10	塚 本 光 男	平 15. 4.27 ~ 平 19. 4.26
11	藤 井 信 吾	平 19. 4.27 ~ 平 23. 4.26
12	藤 井 信 吾	平 23. 4.27 ~ 平 27. 4.26
13	藤 井 信 吾	平 27. 4.27 ~ 平 31. 4.26
14	藤 井 信 吾	平 31. 4.27 ~

資料：人事課

歴代副市長

代	氏名	就任期間
初	小 林 靖 男	平 17. 3.28 ~ 平 18. 3.31 1
2	内 藤 栄	平 19. 4. 1 ~ 平 19. 5. 2 2
3	渡 邊 茂	平 20. 4. 1 ~ 平 23. 5.31
4	貫 名 功 二	平 23. 6. 3 ~ 平 27. 5.31
5	野 口 龍 一	平 27. 6. 1 ~ 令 1. 5.31
6	吉 田 雅 弘	令 1.10.24

1 取手市副市長の設置に関する条例（H17.3.25）による

2 地方自治法改正（H19.4.1施行）「助役に代えて副市長を置く」による

資料：人事課

歴代助役

代	氏名	就任期間
初	吉 本 武	昭 45.10. 1 ~ 昭 45.12.21
2	大 谷 俊 雄	昭 46. 6. 1 ~ 昭 50. 5.31
3	大 谷 俊 雄	昭 50. 6. 1 ~ 昭 54. 5.31
4	浅 賀 隆 一	昭 54.10. 1 ~ 昭 58. 4.30
5	海老原 平	昭 58. 5. 1 ~ 昭 62. 4.30
6	海老原 平	昭 62. 5. 1 ~ 平 3. 4.30
7	海老原 平	平 3. 5. 1 ~ 平 7. 4.30
8	渡 邊 邦 光	平 7. 8. 3 ~ 平 11. 8. 2
9	小 林 正 典	平 10. 4. 1 ~ 平 13. 3.31
10	大 澤 健 治	平 13. 4. 1 ~ 平 15. 3.31
11	内 藤 栄	平 15. 5.21 ~ 平 19. 3.31

資料：人事課

歴代収入役

代	氏名	就任期間
初	野 口 重 郎	昭 46. 1.22 ~ 昭 50. 1.21
2	野 口 重 郎	昭 50. 1.22 ~ 昭 54. 1.21
3	野 口 重 郎	昭 54. 1.22 ~ 昭 58. 1.21
4	海老原 善 一	昭 58. 5. 1 ~ 昭 62. 4.30
5	海老原 善 一	昭 62. 5. 1 ~ 平 3. 4.30
6	海老原 善 一	平 3. 5. 1 ~ 平 7. 4.30
7	坂 場 庸 克	平 7. 8. 3 ~ 平 11. 8. 2
8	斉 藤 茂 雄	平 12. 4. 1 ~ 平 16. 3.31
9	赤 坂 洋 美	平 16. 6.14 ~ 平 20. 3.31

資料：人事課

審議会委員の女性割合

各年度4月1日現在(単位:人)

	平成28年度	平成29年度	平成30年度
審議会数	51	51	50
女性不在審議会	5	5	6
委員総数	802	802	744
女性委員数	212	220	205
女性委員割合	26.4%	27.4%	27.6%

資料:市民協働課

職員数

平成31年4月1日現在

区分	総数			事務 職員	技術 職員	保育士	看護師 保健師	消防 職員	技能労 務職員
	計	男	女						
計	790	503	287	456	28	85	27	159	35
市長部局	513	276	237	360	28	85	27	-	13
議会事務局	7	6	1	7	-	-	-	-	-
農業委員会事務局	3	3	0	3	-	-	-	-	-
監査委員事務局	3	1	2	3	-	-	-	-	-
教育委員会	105	62	43	83	-	-	-	-	22
消防(本部・署)	159	155	4	-	-	-	-	159	-

資料:人事課

市職員の管理職の女性の人数・割合

(単位:人)

	平成28年度	平成29年度	平成30年度
男性	80	78	74
女性	7	7	6
総数	87	85	80
比率	8.0%	8.2%	7.5%

資料:市民協働課

市職員の係長以上職の女性の人数・割合

(単位:人)

	平成28年度	平成29年度	平成30年度
男性	296	302	294
女性	41	48	49
総数	337	350	343
比率	12.2%	13.7%	14.3%

資料:市民協働課

選挙別投票状況

区分	当日有権者数			投票者数			投票率 (%)
	総数	男	女	総数	男	女	
市議会議員補欠 平 23. 4.24	91,835	45,182	46,653	45,453	22,220	23,233	49.49
市議会議員 平 24. 1.29	91,773	45,165	46,608	44,598	21,474	23,124	48.60
衆議院議員 平 24.12.16	92,015	45,263	46,752	56,426	28,338	28,088	61.32
参議院議員 平 25. 7.21	91,715	45,117	46,598	49,717	25,072	24,645	54.21
県知事 平 25.9.8	91,090	44,792	46,298	31,658	15,892	15,766	34.75
県議会議員補欠 平 25.9.8	91,090	44,792	46,298	31,447	15,789	15,658	34.52
衆議院議員 平 26.12.14	91,361	44,905	46,456	51,895	26,081	25,814	56.80
県議会議員 平 26.12.14	90,633	44,534	46,099	51,495	25,918	25,577	56.82
市長 平 27. 4.26	90,138	44,305	45,833	37,477	18,496	18,981	41.58
市議会議員補欠 平 27. 4.26	90,138	44,305	45,833	37,459	18,487	18,972	41.56
市議会議員 平 28. 1.24	90,510	44,510	46,000	42,737	20,808	21,929	47.22
参議院議員 平 28. 7.10	92,827	45,683	47,144	48,841	24,561	24,280	52.62
県知事 平 29. 8.27	91,645	45,008	46,637	35,171	17,449	17,722	38.38
衆議院議員 平 29.10.22	92,371	45,424	46,947	48,633	24,309	24,324	52.65
県議会議員 平 30.12. 9	91,317	44,846	46,471	34,963	17,243	17,720	38.29
市長 平 31. 4.21	90,784	44,532	46,252	35,003	17,153	17,850	38.56
参議院議員 令元. 7.21	91,747	45,016	46,731	42,915	21,681	21,234	46.78

注意) 国政選挙(衆議院議員及び参議院議員)については、在外選挙人を含まない数値となっております。

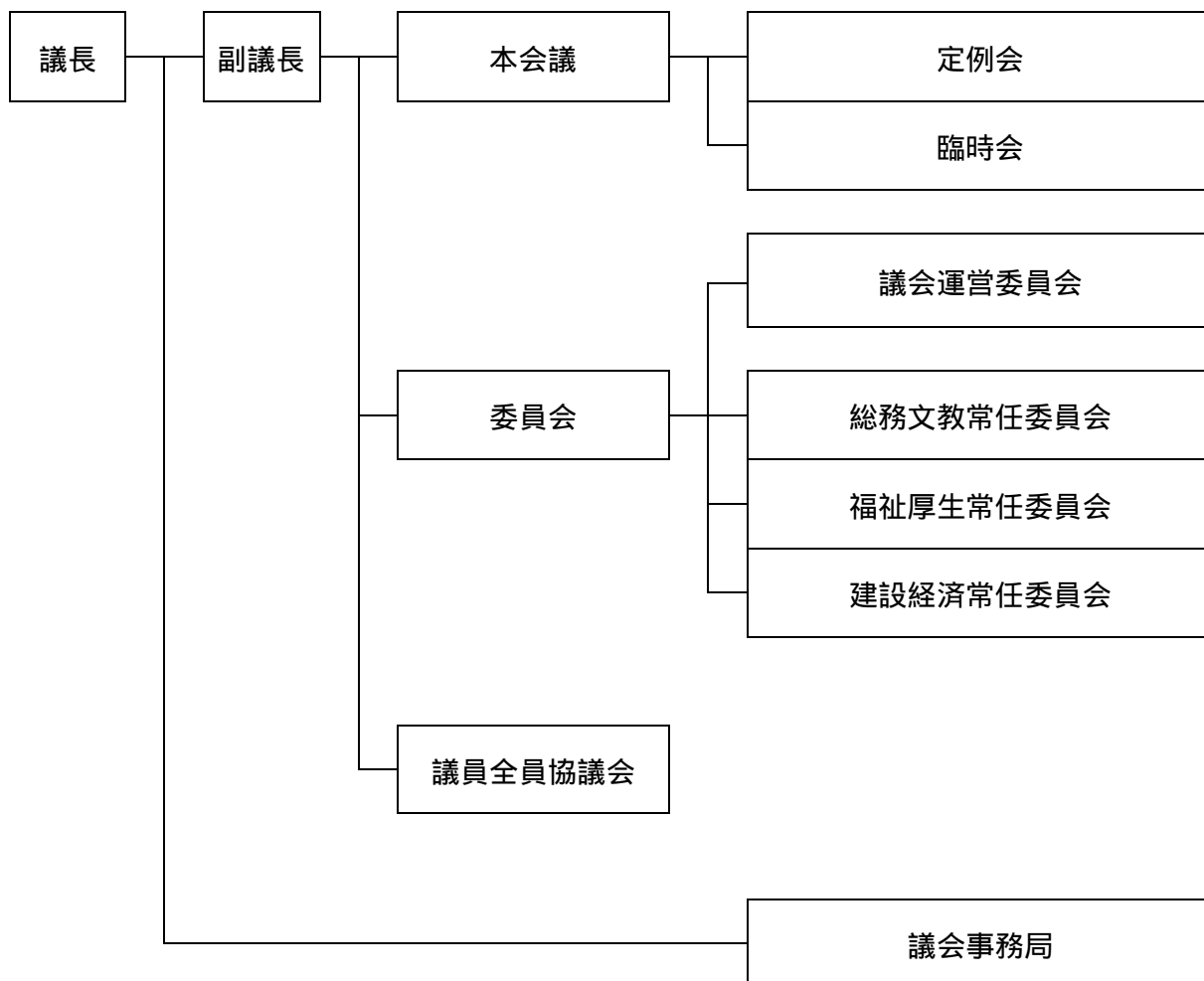
資料: 選挙管理委員会

議会

17

17. 議会

市議会の機構



資料：議会事務局

歴代議長

代	氏名	就任期間
初	染谷 幸三郎	昭 45.10. 1 ~ 昭 46. 1.21
2	飯田 亀次郎	昭 46. 3. 1 ~ 昭 47. 2.14
3	関根 精市	昭 47. 2.22 ~ 昭 49. 2.15
4	斎藤 宇一郎	昭 49. 2.15 ~ 昭 51. 2.14
5	貝塚 庄吉	昭 51. 2.15 ~ 昭 53. 2.14
6	貝塚 庄吉	昭 53. 2.15 ~ 昭 55. 2.14
7	斎藤 敬一	昭 55. 2.15 ~ 昭 57. 2.15
8	木村 廉	昭 57. 2.16 ~ 昭 59. 2.15
9	木村 廉	昭 59. 2.16 ~ 昭 61. 3.27
10	斎藤 敬一	昭 61. 3.27 ~ 昭 63. 2.14
11	赤塚 潤	昭 63. 2.15 ~ 平 4. 2.14
12	岡田 重信	平 4. 2.15 ~ 平 6. 2.14
13	野村 忠之	平 6. 2.15 ~ 平 7. 3. 6
14	饗場 芳隆	平 7. 3. 6 ~ 平 8. 2.14
15	吉田 一生	平 8. 2.15 ~ 平 10. 2.12
16	小笠原 俊郎	平 10. 2.13 ~ 平 12. 2.14
17	大野 圭一	平 12. 2.15 ~ 平 13. 6.20
18	関根 豊	平 13. 6.20 ~ 平 14. 9. 6
19	長内 治雄	平 14. 9. 6 ~ 平 15. 5.21
20	斎藤 勝久	平 15. 5.21 ~ 平 16. 2.14
21	斉藤 功	平 16. 2.16 ~ 平 17. 4.21
22	星 正博	平 17. 4.21 ~ 平 18. 3.23
23	長塚 忠一郎	平 18. 3.23 ~ 平 19. 9. 5
24	城之内 景子	平 19. 9. 5 ~ 平 20. 2.14
25	赤羽 直一	平 20. 2.15 ~ 平 22. 2.15
26	岡部 正敬	平 22. 2.15 ~ 平 24. 2.14
27	倉持 光男	平 24. 2.15 ~ 平 26. 2.17
28	佐藤 隆治	平 26. 2.17 ~ 平 28. 2.14
29	佐藤 清	平 28. 2.15 ~ 平 30. 2.15
30	入江 洋一	平 30. 2.15 ~

資料：議会事務局

歴代副議長

代	氏名	就任期間
初	貝塚庄吉	昭45.10.1 ~ 昭46.3.1
2	関根精市	昭46.3.1 ~ 昭47.2.14
3	染野新作	昭47.2.22 ~ 昭49.2.15
4	大橋幸雄	昭49.2.15 ~ 昭49.11.25
5	篠原武	昭49.12.6 ~ 昭51.2.14
6	斎藤敬一	昭51.2.15 ~ 昭53.2.14
7	斎藤敬一	昭53.2.15 ~ 昭55.2.14
8	木村廉	昭55.2.15 ~ 昭57.2.15
9	坂上正登	昭57.2.16 ~ 昭59.2.14
10	寺田登	昭59.2.15 ~ 昭63.2.14
11	長塚麒一	昭63.2.15 ~ 平2.3.5
12	吉田一生	平2.3.6 ~ 平4.2.14
13	城之内栄次	平4.2.15 ~ 平6.2.14
14	石塚辰男	平6.2.15 ~ 平7.3.6
15	寺田富蔵	平7.3.6 ~ 平8.2.14
16	斉藤勝久	平8.2.15 ~ 平10.2.12
17	海老原好	平10.2.13 ~ 平12.2.14
18	斉藤功	平12.2.15 ~ 平13.2.14
19	長塚忠一郎	平13.2.15 ~ 平14.2.15
20	増田剛人	平14.2.15 ~ 平15.3.3
21	貫井徹	平15.3.3 ~ 平16.2.14
22	木村喜好	平16.2.16 ~ 平17.4.21
23	篠山治夫	平17.4.21 ~ 平18.9.26
24	秋元賢治	平18.9.26 ~ 平19.9.5
25	三浦哲	平19.9.5 ~ 平20.2.14
26	岡部正敬	平20.2.15 ~ 平21.3.24
27	細谷典男	平21.3.24 ~ 平22.9.13
28	佐藤隆治	平22.9.13 ~ 平24.2.14
29	齋藤久代	平24.2.15 ~ 平26.2.17
30	阿部洋子	平26.2.17 ~ 平28.2.14
31	染谷和博	平28.2.15 ~ 平30.2.15
32	渡部日出雄	平30.2.15 ~

資料：議会事務局

本会議開催状況等に関する調べ

平成30年

区分	条例で定めた回数	開催回数	会期日数	本会議日数	一般質問者数
定例会	4	4	75	24	72
市長招集臨時会	-	2	2	2	-
議長請求臨時会	-	-	-	-	-
議員請求臨時会	-	-	-	-	-

資料：議会事務局

委員会・協議会開催状況等に関する調べ

平成30年

区分	条例で定めた 委員会の数	実際に開催し た委員会の数	会期中の 開催日数	閉会中の 開催日数	市外行政視察回数及び日数	
					回数	日数
常任委員会	3	3	19	15	2	4
特別委員会	-	3	13	11	1	1
議会運営委員会	1	1	8	8	-	-
全員協議会	-	1	3	7	-	-

資料：議会事務局

請願・陳情等に関する調べ

平成30年

区分	採択	一部採択	趣旨採択	不採択	取り下げ	審議未了	継続審査	その他
請願	2	-	1	1	2	-	-	-
陳情	1	-	-	8	2	-	-	3

資料：議会事務局

財政

18

18. 財政

一般会計決算額の推移

(単位：千円)

区分	平成28年度	平成29年度	平成30年度
歳入総額	38,362,977	38,297,291	38,680,525
市税	13,918,532	14,557,270	14,033,392
地方譲与税	318,805	319,543	323,060
利子割交付金	12,131	22,254	22,909
配当割交付金	47,717	67,407	52,268
株式等譲渡所得割交付金	27,894	66,837	45,009
地方消費税交付金	1,539,984	1,626,887	1,755,450
ゴルフ場利用税交付金	60,241	58,640	56,462
自動車取得税交付金	59,100	87,379	88,792
地方特例交付金	55,491	61,943	71,491
地方交付税交付金	5,891,357	6,196,631	6,023,524
交通安全対策特別交付金	14,539	14,115	13,209
分担金及び負担金	212,821	225,413	227,955
使用料及び手数料	898,257	916,684	408,456
国庫支出金	4,803,189	5,106,877	4,930,795
県支出金	2,220,257	2,149,267	2,388,430
財産収入	125,055	63,907	76,032
寄附金	85,195	50,510	42,218
繰入金	1,884,928	917,586	998,693
繰越金	958,919	979,886	1,232,672
諸収入	1,143,065	925,655	820,755
市債	4,085,500	3,882,600	5,068,953
歳出総額	37,383,091	37,064,619	37,855,000
議会費	273,732	285,955	285,788
総務費	5,404,440	5,095,740	5,172,488
民生費	14,082,629	14,366,840	14,795,534
衛生費	1,484,977	1,464,388	1,413,296
農林水産業費	234,558	236,335	237,826
商工費	438,937	403,467	363,461
土木費	4,352,586	4,583,931	4,633,415
消防費	1,877,442	1,816,316	1,746,691
教育費	5,019,620	4,787,682	5,249,880
災害復旧費	0	0	30,758
公債費	3,915,165	4,023,962	3,925,755
諸支出金	299,005	3	108

資料：財政課

特別会計決算額

平成30年度（単位：千円）

区分	歳入	歳出
取手駅西口都市整備事業	1,241,252	1,207,789
用地先行取得事業	110,965	110,965
国民健康保険事業	12,324,185	11,509,187
後期高齢者医療	2,689,039	2,671,603
介護保険	8,242,258	7,954,943
競輪事業	905,655	877,444
取手地方公平委員会	777	474

資料：財政課

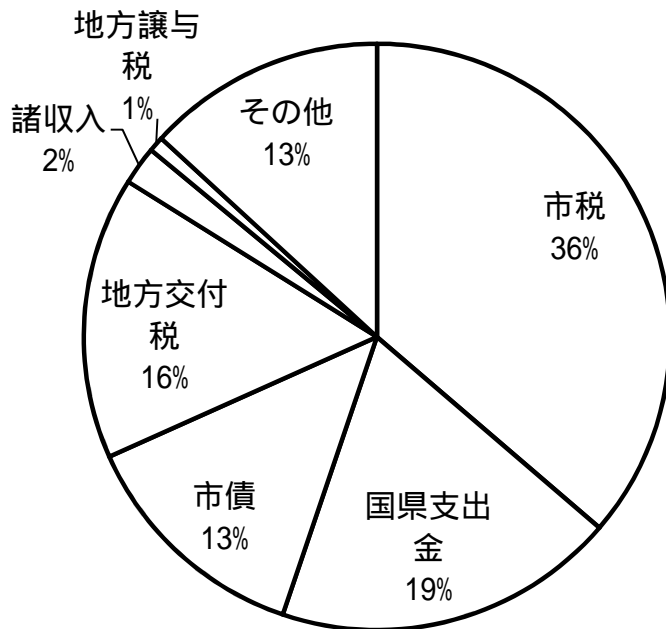
取手市税収入状況

区分	平成30年度			
	予算額 (円)	調定額 (円)	A 決算額 (円)	B 収納率
計 ①+②	13,950,411,000	14,515,115,212	14,033,392,487	96.68%
普通税 ①	13,058,451,000	13,592,827,974	13,141,714,367	96.68%
1. 現年課税分	12,873,453,000	13,074,665,053	12,945,597,615	99.01%
(1) 市民税	6,970,323,000	7,154,858,788	7,077,517,938	98.92%
個人分	5,573,589,000	5,749,258,988	5,673,912,438	98.69%
法人分	1,396,734,000	1,405,599,800	1,403,605,500	99.86%
(2) 固定資産税	5,115,979,000	5,152,087,522	5,105,116,984	99.09%
純固定資産税	5,109,505,000	5,145,613,122	5,098,642,584	99.09%
交付金・納付金	6,474,000	6,474,400	6,474,400	100.00%
(3) 軽自動車税	201,721,000	206,380,100	201,624,050	97.70%
(4) 市たばこ税	585,430,000	561,338,643	561,338,643	100.00%
2. 滞納繰越分	184,998,000	518,162,921	196,116,752	37.85%
目的税 ②	891,960,000	920,028,048	891,678,120	96.92%
1. 現年課税分	876,943,000	885,528,018	877,690,220	99.11%
(1) 都市計画税	876,943,000	885,528,018	877,690,220	99.11%
2. 滞納繰越分	15,017,000	36,759,220	13,987,900	38.05%

平成29年度		差引増減額	収納率対比	区分
C 決算額 (円)	D 収納率	A-C	B-D	
14,557,269,702	95.83%	△523,877,215	0.85%	計 ①+②
13,640,355,392	95.84%	△498,641,025	0.84%	普通税 ①
13,411,052,863	98.92%	△465,455,248	0.09%	1. 現年課税分
7,419,814,849	98.86%	△342,296,911	0.06%	(1) 市民税
5,646,229,249	98.57%	27,683,189	0.12%	個人分
1,773,585,600	99.79%	△369,980,100	0.07%	法人分
5,234,618,620	98.95%	△129,501,636	0.14%	(2) 固定資産税
5,228,090,120	98.95%	△129,447,536	0.14%	純固定資産税
6,528,500	100.00%	△54,100	0.00%	交付金・納付金
190,447,969	97.54%	11,176,081	0.16%	(3) 軽自動車税
566,171,425	100.00%	△4,832,782	0.00%	(4) 市たばこ税
229,302,529	33.93%	△33,185,777	3.92%	2. 滞納繰越分
916,914,310	95.92%	△25,236,190	1.00%	目的税 ②
898,683,310	98.95%	△20,993,090	0.16%	1. 現年課税分
898,683,310	98.95%	△20,993,090	0.16%	(1) 都市計画税
18,231,000	36.56%	△4,243,100	1.49%	2. 滞納繰越分

資料：納税課

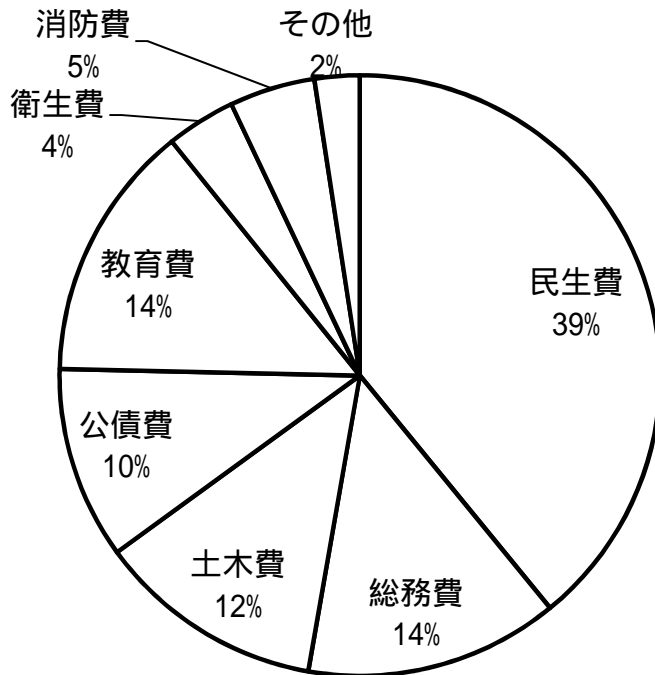
平成30年度 一般会計決算額の内訳



歳入

386億8,052万円

市税	140億3,339万円
国県支出金	73億1,922万円
市債	50億6,895万円
地方交付税	60億2,352万円
諸収入	8億2,075万円
地方譲与税	3億2,306万円
その他	50億9,163万円

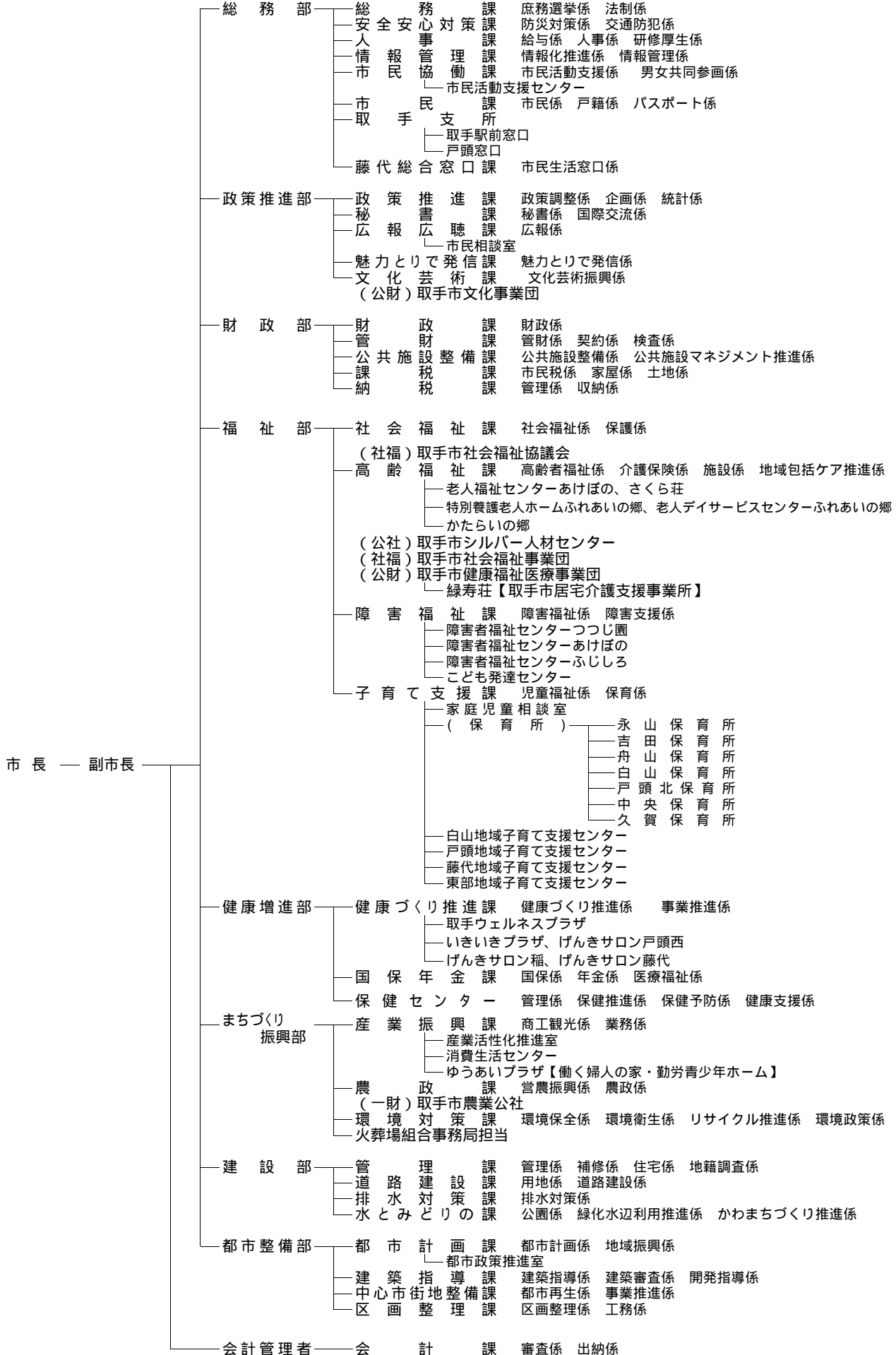


歳出

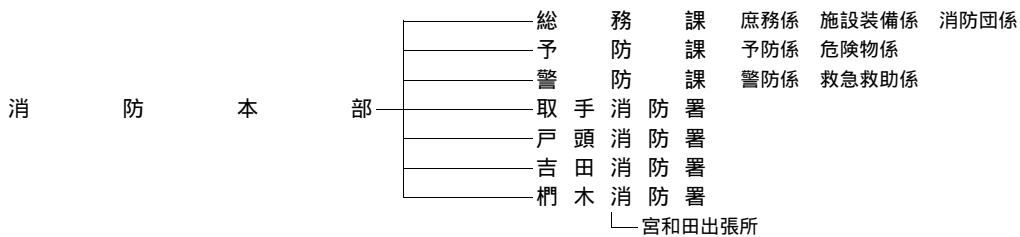
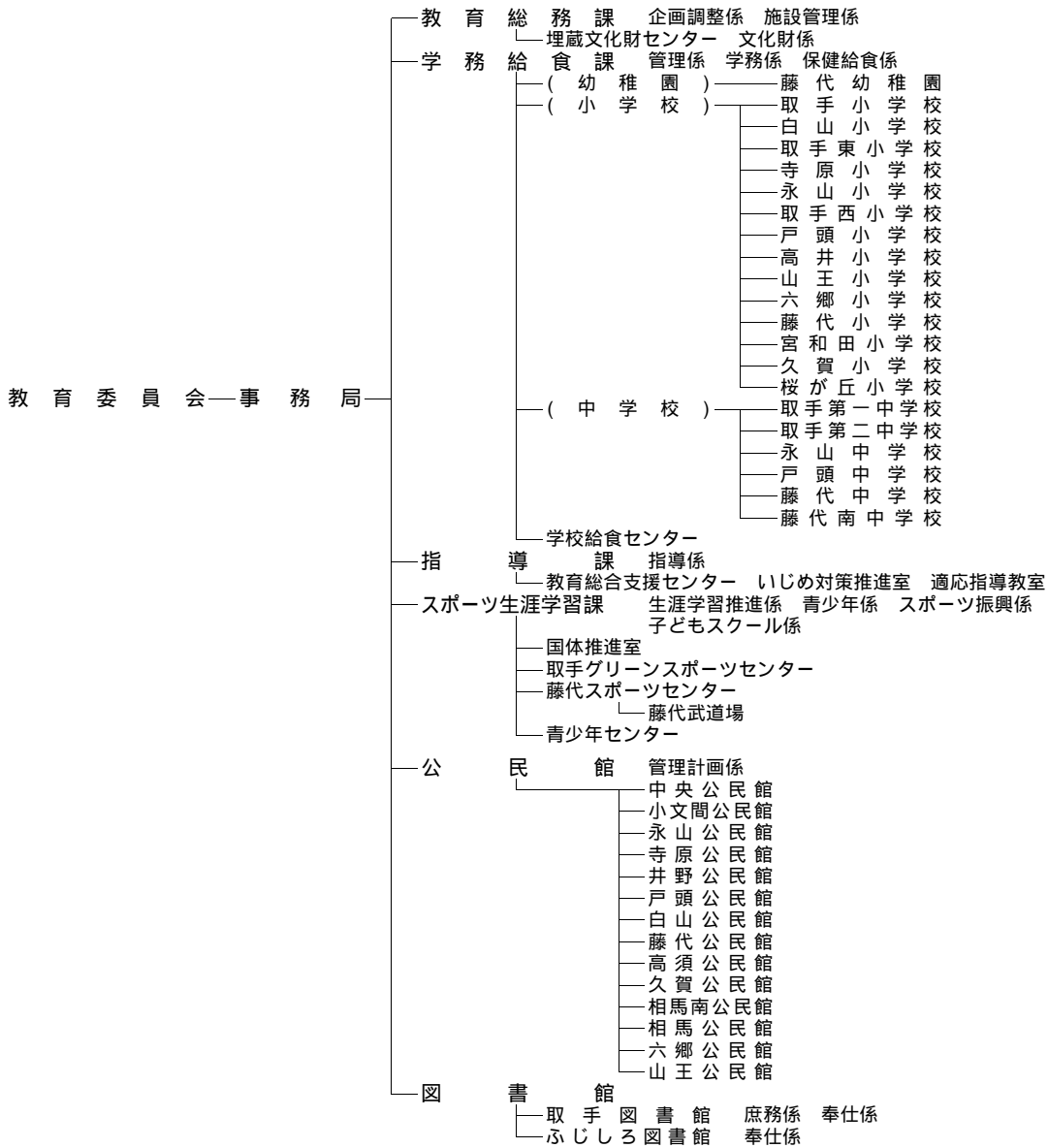
378億5,500万円

民生費	147億9,553万円
総務費	51億7,248万円
土木費	46億3,341万円
公債費	39億2,575万円
教育費	52億4,988万円
衛生費	14億1,329万円
消防費	17億4,669万円
その他	9億1,797万円

平成31年度 取手市行政組織機構図



議 会 事 務 局 ————— 事務局 庶務調査係 議事係
 監 査 委 員 事 務 局 ————— 事務局 監査係
 選 挙 管 理 委 員 会 ————— 事務局 総務部総務課庶務選挙係
 農 業 委 員 会 ————— 事務局 農地係・農務係



統計とりで 令和元年版

令和元年12月発行

編集・発行 取手市役所 政策推進部 政策推進課
〒302-8585 取手市寺田5139番地

電話 0297(74)2141

FAX 0297(73)5995

E-mail kikaku@city.toride.ibaraki.jp

本書に関するお問い合わせは、上記までお願いいたします。