

はしがき

令和2年版「統計とりで」を刊行します。

本書は、取手市の各分野にわたる基本的な資料を収録し、市勢の現況と推移を明らかにしたもので、関係各方面の参考に供するものです。

編集内容については、今後も皆様のご指導をいただき、内容の充実・改善に努めてまいりたいと存じます。

最後に、本書の編さんにあたり貴重な資料の提供、その他格別のご協力をいただきました関係各機関に対し、厚くお礼申し上げます。

令和2年12月

取手市

利用上の注意

統計表の最新年次(年度)は、平成31年1月1日~令和2年3月31日です。

一部の項目は、令和2年3月31日以降の最新データを収録

1. 統計表に記載した期間は次のとおりです。

年次 1月~12月(暦年)

年度 4月~翌年3月(会計年度)

年(度)末 12月末(翌年3月末日)現在

2. 統計表中の符号は次の例示のとおりです。

「-」 皆無又は定義上該当数字がないもの

「…」 数字が得られないもの

「0」 該当数字が掲載単位に満たないもの

「×」 秘密保護上、数値を公表しないもの

「 」 減少(マイナス)

3. 統計表のうち、一部の統計表については、単位未満の数字を四捨五入してありますので、必ずしも計に一致しないこともあります。

参考

この統計書を作成するにあたって、次に掲げた統計調査の結果を利用しました。さらに詳しい数字が必要な場合は、市役所窓口のほか下記をご利用ください。

分野	名称	調査機関	調査の周期	結果の公表されている最新調査日
人口	国勢調査	総務省	5年	平成27.10.1
農業	農林業センサス	農林水産省	5年	平成27.2.1
工業	工業統計調査	経済産業省	毎年	令和元年.6.1
商業	経済センサス-活動調査	総務省・経産省	5年	平成28.6.1
事業所	経済センサス-活動調査	総務省・経産省	5年	平成28.6.1
教育	学校基本調査	文部科学省	毎年	令和2年.5.1

各種統計書を閲覧するには

取手市役所 政策推進課(本庁舎2階)

行政情報センター(茨城県庁舎3階)水戸市笠原町978-6

直通 029(301)2152

インターネットで統計情報を見るには

取手市 <http://www.city.toride.ibaraki.jp/>

茨城県 <http://www.pref.ibaraki.jp/tokei/>

総務省 <http://www.stat.go.jp/>

政府統計の総合窓口 <http://www.e-stat.go.jp/>

令和2年版 統計とりで 総目次

01.	沿革と自然	7
02.	市民の暮らし	25
03.	人口	29
04.	国勢調査	47
05.	農業	61
06.	事業所	65
07.	商業	71
08.	工業	75
09.	教育・文化	79
10.	建設	89
11.	運輸	93
12.	保健・衛生・公害・ガス	97
13.	社会・福祉	105
14.	治安	115
15.	消防	121
16.	行政・選挙	125
17.	議会	131
18.	財政	137

目次

はしがき	1	住宅の種類・住宅の所有の関係別 6 5 歳以上親族のいる一般世帯数、一般世帯人員	
利用上の注意	2	6 5 歳以上親族人員、1 世帯当たり人員	60
市民憲章・市の木・市の花・市の鳥	6	年齢（5 歳階級）男女別高齢者単身者数	60
0 1 沿革と自然		0 5 農業	
沿革	8	専業別農家数	62
位置	9	経営耕地面積	62
取手市のあゆみ	10	農家戸数・農家人口・農業従事者数	62
地積	23	経営耕地面積規模別農家数	63
気象状況	24	主要農作物の種類別収穫面積	63
0 2 市民の暮らし		農用機械台数	64
絵で見る市民の暮らし	26	農地転用状況	64
0 3 人口		0 6 事業所	
人口の推移	30	県内各市の産業別（大分類）事業所数	66
人口動態	32	産業（中分類）、常用雇用者規模（6 区分）、別全事業所数及び従業者数	68
茨城県内 32 市の人口増減、社会増減（常住人口）	35	従業上の地位別従業者数	70
茨城県内 32 市の人口と世帯（常住人口）	36	0 7 商業	
都道府県別転入者・転出者数	37	産業別（小分類）商業の状況	72
茨城県内市別転入者・転出者数	38	県内各市の商業	74
月別世帯数及び人口（住民基本台帳登録人口）	39	0 8 工業	
地区別面積及び人口（住民基本台帳登録人口）	40	産業別（中分類）事業所数・従業者数及び製造品出荷額等の推移	76
年齢別（1 歳階級）男女別人口（住民基本台帳登録人口）	44	県内各市の工業	77
年齢別（5 歳階級）男女別人口（住民基本台帳登録人口）	45	0 9 教育・文化	
外国人世帯数及び人口（地域・国別）	46	学校の推移	80
0 4 国勢調査		市立小・中学校概要	80
常総地方広域市町村圏内人口	48	公民館概要	82
人口集中地区概要・昼間人口	48	公民館の利用状況	83
産業別（大分類）・男女別 1 5 歳以上就業者数	49	福祉会館の利用状況	84
取手市内に常住する者の従業・通学地（1 5 歳以上）	50	市民会館の利用状況	84
取手市内で従業・通学する者の常住地（1 5 歳以上）	51	市民会館の催物別利用状況	84
労働力状態、男女別 1 5 歳以上人口（総数及び 5 歳階級）	52	ウェルネスプラザ利用状況	85
住宅の建て方（8 区分）、住宅の種類・住居の所有の関係（6 区分）別一般世帯数、一般世帯人員及び 1 世帯当たり人員	54	図書館利用状況	85
世帯の家族類型（2 2 区分）別一般世帯数及び一般世帯人員	56	図書館等蔵書数	85
配偶関係（4 区分）、年齢（5 歳階級）、男女別 1 5 歳以上人口	58	グリーンスポーツセンター利用状況	86
		藤代スポーツセンター利用状況	86
		藤代武道場利用状況	86
		ゆうあいプラザ利用状況	87
		勤労青少年体育センター利用状況	87
		取手市の文化財	88
		1 0 建設	
		建築確認件数	90
		用途地域	90

道路状況（市道）	91	地域子育て支援センター利用状況	113
市営住宅	91	老人福祉センター施設利用状況	114
土地取引状況	92	障害福祉センター利用状況	114
公園	92	こども発達センター利用状況	114
1 1 運輸		1 4 治安	
乗車人数（JR東日本）	94	交通事故発生状況	116
乗降人数（関東鉄道）	94	交通事故月別発生状況	116
乗合自動車乗降人数	94	刑法犯発生状況	117
自動車車両台数	95	刑法犯検挙状況	117
軽自動車登録台数	95	性犯罪(暴力的)の被害件数・発生率の推移	117
1 2 保健・衛生・公害・ガス		性犯罪(暴力的以外)の被害件数の推移	118
医療施設数	98	配偶者からの暴力（殺人・傷害及び暴行） の検挙状況の推移	118
病床数	98	ストーカー規制法の適用状況の推移	119
がん検診実施状況	99	1 5 消防	
母子保健事業実施状況	99	消防力	122
予防接種実施状況	100	原因別火災発生状況	122
健康増進事業等実施状況	101	火災損害額・焼失面積	123
ごみ処理状況	102	救急車出動件数	123
し尿処理状況	102	救助出動件数	124
上水道の状況	102	1 6 行政・選挙	
下水道の状況	102	歴代市長	126
公害苦情発生件数	103	歴代副市長	126
光化学スモッグ注意報等発令状況	103	歴代助役	127
ガス需要状況	103	歴代収入役	127
1 3 社会・福祉		審議会委員の女性割合	128
国民健康保険加入状況	106	職員数	128
国民健康保険給付状況	106	市職員の管理職の女性の人数・割合	128
国民年金の状況	106	市職員の係長以上職の女性の人数・割合	128
拠出年金給付状況	107	選挙別投票状況	129
福祉年金給付状況	107	1 7 議会	
医療福祉費支給状況	108	市議会の機構	132
介護保険 要介護（要支援）認定者数	109	歴代議長	133
介護保険 サービス年間費用額	109	歴代副議長	134
介護保険 居宅介護（介護予防）サービス 受給者数	109	本会議開催状況等に関する調べ	135
介護保険 地域密着型（介護予防）サービ ス受給者数	110	委員会・協議会開催状況等に関する調べ	135
介護保険 施設介護サービス受給者数	110	請願・陳情等に関する調べ	135
各種募金状況	110	1 8 財政	
生活保護世帯状況	111	一般会計決算額の推移	138
扶助費	111	特別会計決算額	139
教育・保育施設一覧	112	取手市税収入状況	140
とりでファミリーサポートセンター会員数 の推移	113	巻末図表	
とりでファミリーサポートセンター援助 内容別件数	113	令和元年度一般会計決算額の内訳	143
		令和2年度取手市行政組織機構図	144

市民憲章

わたくしたちは、利根川の豊かな流れと小貝川の清流、太陽あふれる広い空、澄んだ空気に恵まれ、
歴史と伝統にはぐくまれた取手市民です。

わたくしたちは、取手をふるさともつことを誇りとし、みんなが心をひとつにして、
明るく住みよい文化の薫るまちを築くため、明日への願いをこめて市民憲章を定めます。

わたくしたちは、

1. 自然を愛し、水と緑をまもり、やさしい環境をつくります。
2. のびやかな心としょうぶな体をつくり、教養を高めます。
3. 力をあわせ、助け合い、思いやりをもち、人の和を広げます。
4. 家庭を大切に、きまりをまもり、仕事や勉強にはげみます。
5. いつも平和を願い、文化芸術と伝統を大切に、夢と希望のあるまちをつくります。

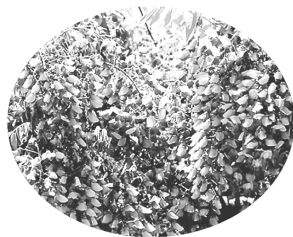
平成 17 年 10 月 1 日制定

市の木花鳥

市の木 † モクセイ・ゲッケイジュ

モクセイは、緑を豊かにするために
もっともふさわしい木として選ばれました。

ゲッケイジュは、勝利のシンボルとして
知られていることから選ばれました。



市の花 † ツツジ・フジ

ツツジは、緑を豊かにするために
もっともふさわしい花として選ばれました。

フジは、花の色が未来に夢を託す七色の虹の基調となる
薄紫であることから選ばれました。



市の鳥 † フクロウ・カワセミ

フクロウは、親しみの持てる風貌、
福を呼ぶ鳥として愛されていることから選ばれました。

カワセミは、いつまでも美しい水と緑の故郷を
守りたいという願いから選ばれました。

平成 17 年 10 月 1 日、旧取手市・旧藤代町において制定されたものをそれぞれ継承して制定

沿革と自然

01

1. 沿革と自然

沿革

取手という地名は、戦国時代に大鹿太郎左衛門の砦があったことから、名付けられたといわれています。しかし、平安時代末の11世紀には、伊勢神宮の相馬御厨として、取手市周辺がすでに史料に記されており、さらに13世紀になると、稲村、戸頭、高井、大鹿などといった地名も、相馬氏の領地として史料に現れはじめます。また、市内からは、中妻貝塚や向山貝塚などといった縄文時代の遺跡をはじめ、旧石器時代から奈良・平安時代にかけての遺跡が78カ所も発見されており、古くから人々の生活の地であったことがわかります。

水戸街道が天和・貞享年間(1681~1688)につけ替えられると、取手は北相馬地方の中心を担う宿場町として発展しました。その名残は、今でも取手宿本陣にみることができます。そのころになると、利根川を利用した水運も盛んになり、戸頭・取手・小堀には河岸が設けられ、特に小堀は荷物の積み換え河岸として栄えました。その一方で、利根川や小貝川に面していた取手市域は、度重なる水害に悩まされました。特に、吉田、青柳などは低地のため被害も大きく、今でもこの地に残る水屋が当時の水との戦いを物語っています。

明治維新を迎えると、明治4年の廃藩置県によって市域は印旛県に属し、さらに明治6年には千葉県に、明治8年には茨城県に編入されました。また、明治18年の地積編成によって取手宿と大鹿村が合併して取手駅となりました。明治22年には市制町村制の施行により、取手町(取手駅・台宿村)、寺原村(寺田村・桑原村)、井野村(長兵衛新田・青柳村・吉田村・小堀村・井野村)、稲戸井村(稲村・野々井村・米ノ井村・戸頭村)、高井村(上高井村・下高井村・貝塚村・市之代村・同地村)、小文間村の1町5カ村が誕生しました。

その後、昭和22年には、井野村と取手町が合併して取手町となり、さらに昭和30年2月には町村合併促進法により、取手町・寺原村・稲戸井村・高井村・小文間村が合併して新しい取手町が誕生しました(高井村のうち同地村は、守谷町に合併)。

昭和40年代の高度経済成長期には、首都圏近郊都市として、県下初の日本住宅公団による住宅団地の開発や民間による宅地開発、及び民間大手企業の進出により人口が急増し、昭和45年10月には県内17番目の市制を施行し取手市が誕生しました。昭和50年代に入ってから、住宅・都市整備公団による戸頭団地をはじめとした宅地開発が進み、それらに対応した都市基盤の整備にも力が注がれました。昭和57年11月には地下鉄千代田線の取手駅までの相互乗り入れが開始され、同年12月には関東鉄道常総線の複線化が完成するなど、首都圏からの南の玄関口として発展してきました。

昭和60年代から平成にかけては、取手駅周辺地区の開発や東京芸術大学取手校地が開学、後に先端芸術表現科が開設されたことを契機に、市民・大学・行政が一体となってまちづくりを進め、文化創造・発信の地となるような様々な事業を展開してきました。

そして、平成17年3月28日には、取手市と藤代町が合併し新たな歴史の扉が開かれました。

平成23年には関東鉄道常総線にゆめみの駅が開業し、平成27年には上野東京ラインの開通に伴い常磐線が品川駅まで直通となりました。近年では「ウェルネス・タウン取手の創造」に基づき、ウェルネスプラザを始めとした健康・医療・福祉の充実を進めており、首都圏の近郊都市として、利根川や小貝川の恵まれた河川空間を活かしつつ、さらに住みやすいまちづくりを進めています。

位置

方位	地点	東経	北緯	距離
極東	小貝川・大留付近	140°09	35°53	14.3 km
極西	利根川・新大利根橋付近	140°00	35°54	14.3 km
極南	利根川・小貝川合流点（小文間）	140°08	35°52	9.3 km
極北	小貝川・市之代付近	140°01	35°57	9.3 km

資料：国土地理院

参考 / 取手市役所の位置 東経 140°03 10 5534・北緯 35°54 28 1145
 海拔 21.0m



取手市のあゆみ

西暦	年号	主なできごと
1955	昭和30	町村合併により取手町誕生 町立取手中学校が取手第一中学校に改称、第二中学校が開校 第8回国勢調査 人口21,233人 米の予約売渡し制度始まる(注)この頃の玄米1石9,755円
1957	32	第1回町営競輪開催
1958	33	学校統合により第一小学校(取手小学校)、第二小学校(井野小学校)が取手小学校となり、第三小が白山小学校と改称される
1959	34	町議会議員定数26人に改正
1960	35	町立井野保育所開所 町立永山保育所開所 町立永山小学校開校(高井小学校・戸頭小学校・東小学校統合) 第9回国勢調査 人口22,582人
1961	36	常磐線上野～勝田間電化開通 キヤノン取手工場操業開始
1963	38	取手町章(現市章)制定 町営舟山住宅完成
1964	39	取手初のプール完成(取手小学校) 取手駅西口開設 町営下沼住宅完成
1965	40	第10回国勢調査 人口26,179人
1966	41	町営南第1住宅完成 電話自動化になる(取手局開局) 町営南第2住宅完成
1967	42	町立寺原保育所開所 取手駅西口街路完成 茨城県南水道企業団設立 竜ヶ崎地方衛生組合設立 東観団地入居開始
1968	43	町営野々井住宅完成 人口3万人を超える 取手町消防庁舎完成 取手一高甲子園初出場(第50回大会) 用途地域指定 都市計画街路の変更
1969	44	町営野々井第2住宅、西方住宅完成 取手町福祉協議会設立 町立井野小学校開校 取手町、藤代町環境衛生組合設立 県南水道取手浄水場完成 井野公団住宅入居開始

西暦	年号	主なできごと
		取手一高2回目の甲子園出場(第51回大会) 大利根橋架替工事着工 町営大利根住宅(第1期)完成
1970	45	県道、取手下館線国道294号線に昇格 町営大利根住宅(第2期)完成 竜ヶ崎市外稲北一部市町村伝染病隔離病舎組合設立 婦人交通指導員制度発足(県下初) キリンビール工場操業開始 町立福社会館完成 市制施行、市役所庁舎寺田に完成移転 第11回国勢調査 人口40,287人 取手市総合開発基本構想決定 第1回美術展
1971	46	「交通安全都市」宣言 市立吉田保育所開所 市営大利根住宅(第3期)完成 取手、藤代環境衛生組合焼却場完成 国電快速電車開通 取手二中体育館完成 1都6県利根川水系連合水防演習 市議会議員定数30人に改正 市立舟山保育所開所
1972	47	第1回マラソン大会開催 市営大利根住宅(第4期)完成 常総地方広域市町村圏事務組合設立 取手一高甲子園出場(選抜44回) 取手市敬老年金支給制度実施 新大利根橋片側開通 心身障害児童福祉手当支給制度実施 市の木(もくせい)、市の花(つつじ)制定される 第1回市長への手紙実施 市役所機構改革(1室、3部、21課) 住居表示開始(白山1丁目、新町1.2丁目、取手1~3丁目、中央町) (財)都市開発公社設立 「暴力追放都市」宣言 二本松遺跡の発見 市民のうた決定 名誉市民第1号に中村金左衛門氏 第1回市民体操祭開催 戸田井橋架け替え開通 市民会館完成

1. 沿革と自然

西暦	年号	主なできごと
1973	48	老人医療費70歳以上無料化 「自主納税都市」宣言 市営駒場住宅完成 市立白山西小学校開校 市立白山保育所開所 0歳児・重度心身障害者・寝たきり老人の医療費無料化 第1回市長と語る会実施 第1回施設見学会実施 取手地区高等職業訓練校開校 取手地区交通少年団結成 新しい用途地域決定 宮入員の生息調査（日本住血吸虫） 取手一高3回目の甲子園出場（第55回大会） 取手小学校創立100周年 生活安定緊急対策本部設置（石油ショック）
1974	49	電子計算機導入 清掃手数料の無料化実施 市営駒場第2住宅完成 取手警察署桑原へ移転 勤労青少年スポーツセンター完成 常磐線複々線工事着工 取手市幼児交通安全ひまわりクラブ結成 常総環境センター操業開始 寝たきり老人見舞金制度開始 第29回国民体育大会開催 （取手市は自転車競技・茨城県 夏季・秋季とも総合優勝） 納税の口座振替制度開始 第1回福祉大会 国土利用計画法実施 大利根橋全面開通
1975	50	寺原第一土地区画整理組合発足 住居表示実施（東1～6丁目、台宿1.2丁目、井野1～3丁目、井野台1.2丁目、井野団地、青柳1丁目） 土地開発公社設立 老人福祉センター白寿荘（常総広域）完成 小文間公民館完成 関東鉄道戸頭駅開業 市立戸頭西小学校開校 戸頭下水終末処理場運転開始 市立戸頭北、台宿保育所開所 戸頭公団住宅入居開始 家庭乳児保育制度開始

西暦	年号	主なできごと
		人口5万人を超える 桑原第一土地区画整理組合発足 市営駒場住宅完成 第1回取手市民音楽の集い開催 利根川サイクリングコース完成 心身障害児(者)及び付添人交通費支給制度実施 母子家庭医療費無料化開始 消防戸頭分署開設 第12回国勢調査 人口52,816人 取手郵便局稲へ移転 取手市民憲章制定 農業後継者相談員制度実施
1976	51	草刈条例制定 市立戸頭中学校開校 永山公民館開設 誕生記念樹配布制度開始 市役所機構一部改革 竜禅寺三仏堂国の重要文化財に指定される 大気汚染市役所観測局完成 第1回郷土作家美術展開催 市民ダイヤルテレホンサービス開始 取手青年会議所発足 住居表示実施(白山2~8丁目、新町1~6丁目、戸頭1~9丁目)
1977	52	第二次取手市総合開発計画策定 名誉市民故中村金左衛門氏市葬 「交通事故防止モデル市」宣言 取手中央タウン入居開始 市立吉田小学校開校 市立健康管理センター開設 寺原公民館開設 市之代で古墳発掘 常磐線複々線化に伴う利根川橋梁完成 戸頭団地竣工 取手二高甲子園初出場(第59回大会) 総合防災訓練実施 常総運動公園野球場完成 人口6万人を超える
1978	53	とがしら公園完成 市立戸頭東保育所開所 市立戸頭東小学校開校 取手二高甲子園2回目の出場(第60回大会)
1979	54	取手市観光絵はがき発行

1. 沿革と自然

西暦	年号	主なできごと
		市立取手東中学校開校 県消費生活センター取手分室開設 市立図書館開設
1980	55	市役所機構一部改革 心身障害児施設「もくせい園」開園 中央タウンから西口への道路が開通 新大利根橋有料道路開通 青柳集落センター完成 人口7万人を超える 江戸川学園取手高校甲子園初出場（第62回大会） 第1回とりで利根川舟下り 「暴走族追放」宣言 市制施行10周年記念式典が開かれる 第13回国勢調査 人口71,247人 取手駅構内東西連絡地下道開通 取手地方広域下水道組合設立
1981	56	消防吉田分署開所 市立稲保育所開所 老人福祉センター心身障害者福祉センター「あけぼの」開設 高齢者職業紹介所の開設 寺原第一土地区画整理事業 取手二高甲子園3回目の出場（第63回大会） 大型台風15号により小貝川高須橋付近決壊 住居表示実施（新取手1～5丁目） 第1回産業祭、第1回市民音楽祭
1982	57	住居表示実施（西1・2丁目） 働く婦人の家・勤労青少年ホーム完成 市立稲小学校開校 市立高井小学校開校 茨城県企業局利根川浄水場完成 取手、北相馬保健医療センター医師会病院開設 第1回市民水防の日 取手駅前自転車駐車場完成 常磐線我孫子・取手間複々線化完成 千代田線取手駅まで相互乗り入れ開始 関東鉄道常総線取手全区間複線化
1983	58	取手二高甲子園4回目の出場（選抜55回大会） 市立保健センター開設 井野公民館開設 第1回夏休み親子施設見学会 取手駅西口再開発事業着工 窓口事務のオンライン化開始

西暦	年号	主なできごと
		戸頭公民館開設
1984	59	取手二高甲子園5回目の出場(選抜56回大会) 県立取手松陽高等学校開校 取手市商工会館完成 取手二高第66回全国高校野球選手権大会初優勝 市之代古墳8号墳発掘
1985	60	(財)取手市高齢者福祉事業団設立 ミニシルバー人材センター取手市生きがい事業団発足 無料自転車駐車場開設 科学万博で「取手の日」開催 第14回国勢調査 人口78,608人 公共下水道一部地域供用開始 取手駅西口再開発ビル竣工 「東南アジア青年の船」の一行取手市視察 「非核兵器平和都市」宣言 第三次取手市総合計画策定
1986	61	取手駅東口土地区画整理事業工事着工 「緑の保全と緑化の推進に関する条例」を制定 花輪スポーツ公園完成 「青少年健全育成都市」宣言 国指定重要文化財「三仏堂」の修復完成
1987	62	取手宿本陣を市指定文化財に指定 市立野々井中学校開校 白山公民館開館 心身障害者福祉センター開設 取手市特定行政庁となる 高齢者のためのテレホンサービス開始 (社)取手市シルバー人材センター設立 都市計画道路3・3・1号線開通(常総ふれあい道路)
1988	63	人口8万人を超える 土地取引の監視区域に指定される 放置自転車防止条例制定 取手西口に自転車駐車場開設 「土砂等による土地の埋立て、盛土及びたい積の規制に関する条例」を施行 取手駅西口「はなのき通り」完成 「取手都市計画取手駅東口地区地区計画の区域における建築物の制限に関する条例」を施行 中国桂林市人民政府友好都市交流科長夫妻表敬訪問で来市 市民課窓口コーナー開設(西口)
1989	平成 元	消防署桑原へ移転 消防緊急システムの導入

1. 沿革と自然

西暦	年号	主なできごと
		福祉タクシー料金助成制度の導入 市役所第2、第4土曜日閉庁実施
1990	2	取手市文化事業団を設立 取手市グリーンスポーツセンター開館 財務会計システムを導入 中国桂林市を訪問し、親善友好交流を結ぶ 取手駅東第二自転車駐車場開設 県道藤代板戸井、岩井線の下高井バイパス完成 取手駅東西連絡地下道「ギャラリーロード」に模様替え 市制施行20周年記念式典開催 第15回国勢調査 人口81,665人 東京芸大取手校地施設一部完成 西谷津斎場公園の建設工事着工
1991	3	市消防本部が救急用心電図伝送装置導入 利根川水系水防演習開かれる ひとり暮らし老人緊急通報システム導入 生ごみ処理容器などの補助制度開始 中国桂林市から教育視察団来訪 「健康づくり都市」宣言 東京芸術大学取手校地開設記念式典 新取手駅前に自転車駐車場を開設 第一次市民訪中団中国桂林市訪問 「とりで利根川」健康マラソン
1992	4	火葬場「やすらぎ苑」完成 行政機構2部6課を新設 市民課窓口コーナー開設（戸頭公民館） 取手市東京芸術大学芸術文化懇談会設置 老人保健施設「緑寿荘」開設 東京芸術大学との芸術文化懇談会開かれる 取手市埋蔵文化財取扱要綱制定 東京芸術大学取手校地にて第1回創作展開催 （仮称）取手市郷土資料館建設審議会発足 中妻貝塚で100体を超える集団埋葬遺構を発見 第1回中学生訪中団中国桂林市訪問 東京芸術大学卒業制作展に取手市長賞創設
1993	5	市役所土曜日閉庁開始 中国桂林市長友好代表団来訪 グリーンスポーツセンターの利用者100万人を達成 相野谷川排水機場が完成
1994	6	政治倫理の確立のための、取手市長の資産等の公開に関する条例を制定 市役所新庁舎を増築

西暦	年号	主なできごと
		<p>常総広域7市町村で、ごみの新分別方法と統一指定ごみ袋による収集開始</p> <p>取手市在宅介護支援センターを老人保健施設緑寿荘内に開設</p> <p>第1回よかっぺとりで語らいのつどい開催</p> <p>中国・桂林市から研修生として葉紅雲さんが来市</p> <p>東京芸術大学芸術資料館取手館が開館</p>
1995	7	<p>下高井向原遺跡から、平安時代後期の白銅製の和鏡（瑞花双鳳五花鏡）が出土</p> <p>住居表示実施（本郷1～5丁目）</p> <p>住居表示実施（中原町、井野台3～5丁目）</p> <p>市制施行25周年記念式典開催</p> <p>第16回国勢調査 人口84,477人</p>
1996	8	<p>第四次市総合計画策定</p> <p>取手市在宅介護支援センターを取手協同病院内に開設</p> <p>パスポート窓口を市役所内に開設</p> <p>かたらいの郷開設</p> <p>名誉市民第2号に菊地勝志郎氏</p> <p>取手市史が完結（全19巻）</p> <p>十文字貴信さん（取手一高）アトランタオリンピックで銅メダル獲得（自転車競技1,000Mタイムトライアル）</p> <p>大字寺田の一部で住居表示実施（駒場1丁目～4丁目）</p> <p>坂口安吾文学展が開催</p> <p>下沼土地区画整理事業着工</p> <p>下高井土地区画整理事業着工</p> <p>取手市・藤代町合併問題協議会設置</p>
1997	9	<p>印鑑証明書、住民票自動発行システム開始</p> <p>生涯学習出前講座開始</p> <p>あけぼの市民緑地開園</p> <p>第1回中学生模擬議会開催</p> <p>地域子育て支援センター開設</p>
1998	10	<p>第1回健康福祉まつり開催</p> <p>炎の祭り開催</p> <p>「こども110番の家」設置</p> <p>行政機構改革実施（7部30課室に統合）</p> <p>戸頭駅～グリーンスポーツセンター間路線バス開通</p> <p>利根川ふれあいサミット、河川まつり開催</p>
1999	11	<p>御殿場市と災害時相互応援協定締結</p> <p>東京芸術大学取手校地美術学部先端芸術表現科開設</p> <p>頑固者賞創設</p> <p>ボランティア支援センター開設</p> <p>ファミリーサポートセンター開設</p> <p>小堀地区～取手駅周辺間路線バス運行開始</p>

1. 沿革と自然

西暦	年号	主なできごと
		埋蔵文化財センター開館 情報公開制度懇談会設置 白山保育所、地域子育て支援センター併設施設「ひかりの里」完成 取手リ・サイクリングアートプロジェクト開催
2000	12	市税、保険料、郵便局での口座振替開始 藤代町との公共施設の相互利用協定締結 常総広域7市町村で、あきびんの3色分別開始 利根川鉄橋下、船着場の完成 介護保険制度開始 市環境基本条例・市建築基準条例施行 高井城址公園完成 降雹による被害 第17回国勢調査 人口82,527人 取手駅東口土地区画整理事業完成（昭和57年着工） 市之代農園ふれあい公園完成 一時保育サービス開始 市立白山保育所と市立寺原保育所が統合し新生白山保育所となる 情報公開条例、個人情報保護条例施行 市制施行30周年記念式典開催
2001	13	市の鳥（ふくろう）制定 我孫子市との公共施設の相互利用協定締結 県南総合防災センター開設 家電リサイクル法施行 取手市・藤代町法定合併協議会設置 利根川レンタサイクルステーション開設 戸頭地域子育て支援センター開設 第50回利根川水系連合水防演習実施 公共施設里親制度導入 グリーンスポーツセンター行バス路線一本化 粗大ごみ有料化実施 市の鳥ふくろうシンボルマーク制定 戸籍事務のコンピュータ化
2002	14	取手駅東口に河川情報板設置（国土交通省） 資源物の行政回収開始 旧取手宿本陣修理工事報告書完成 市の鳥フクロウ、愛称はフクタロウに決定 女性のヘルプ相談開設 とりでアートギャラリーきらり開設 インターネットで本の検索・予約サービス開始 住民基本台帳ネットワークシステム稼動 インターハイ（空手道競技・自転車競技） グリーンスポーツセンターと取手競輪場にて実施

西暦	年号	主なできごと
2003	15	とりで女性議会開催 げんきサロン開設 公共施設等誘導サイン設置 明日の取手づくり「住民懇談会」開催 「取手プラン生命の樹」実施 いきいきプラザ開設 福祉交流センター開設 小児救急医療輪番制開始 取手100人委員会設立
2004	16	教育懇談会開催 住民基本台帳ネットワークシステム市民サービス開始 合併に伴う住民説明会開催 あきびん収集コンテナ方式導入 「取手市行政手続等における情報通信の技術の利用に関する条例」 施行 取手市・藤代町合併協定調印 取手市地域情報化計画策定
2005	17	藤代町と合併 人口113,239人 ユーバ市との姉妹都市締結調印 市制施行35周年記念式典開催 県立藤代高校甲子園出場(第87回全国高校野球選手権大会) 第18回国勢調査 人口111,327人 市民憲章・市の鳥・市の花・市の木制定 市立高須小学校が市立桜が丘小学校へ編入統合
2006	18	行財政集中改革プラン策定 第五次総合計画策定 第55回利根川水系連合水防演習実施 コミュニティバス運行開始 「子どもの居場所づくり」事業開始 げんきサロン藤代開設 藤代地域子育て支援センター開設 小学校に非常通報システム設置 JOBANアートライン協議会設置 東京芸術大学との連携協定書締結
2007	19	住居表示実施(桜が丘1~4丁目) 東部地域子育て支援センター開設 地域包括支援センター開設 防災行政無線供用開始 取手市自転車安全利用条例施行 第二次取手市男女共同参画計画策定 取手市地域防災計画改定 岡堰中の島橋開通

1. 沿革と自然

西暦	年号	主なできごと
		市長室公開（市民との懇談） ねんりんピック茨城2007（太極拳交流大会）開催
2008	20	広報とりで1000号達成 JR藤代駅自由通路にエスカレーターとエレベーターを設置 我孫子市と災害時相互応援協定締結 地震ハザードマップ作成 四ツ谷橋リニューアル 聖徳学園と相互連携協定を締結 ユーバ市との姉妹都市締結20周年で御輿贈呈 第23回国民文化祭いばらき2008開催
2009	21	「過度に法人市民税に依存しない財政構造への転換」宣言 「取手市財政運営緊急対応指針」策定 市立永山保育所改築工事完了 パスポート申請と交付が平日の毎日可能に（6月～） 我孫子市「利根川ゆうゆう公園」相互利用開始 群馬県みなかみ町と友好都市協定締結 市議会本会議をインターネット生中継開始（9月～） 「財政構造改革アクションプラン」策定 常磐快速線利根川鉄道橋架け替え工事着工
2010	22	市立台宿保育所廃所 新大利根橋無料化 取手市地球温暖化対策地域推進計画策定 取手市産業活動支援条例制定 取手市産の新鮮野菜直売「取た手朝市」開始 取手とうきゅう閉店 戸頭「おやすみ処」開設 戸頭駅にエレベーター設置 戸頭公民館にエレベーター設置 駅前窓口取手西口駐車場ビル内に移転 第19回国勢調査 人口109,651人 財団法人取手市都市開発公社 解散 「取手市わが街辞典」を（株）サイネックスと共同発行 市制施行40周年記念式典挙行 トラック協会県南支部と災害協定締結
2011	23	東日本大震災・福島原発事故 常総線「ゆめみ野駅」開業 稲保育所民営化 市立野々井中学校廃校（永山中学校へ編入統合） 公共施設マネジメント白書発行 取手駅北土地利用構想～ウェルネス・タウン取手の創造～を策定 県立藤代高校甲子園出場（第93回全国高校野球選手権大会） 取手井野団地お休み処「いこいの+タッピーノ」開設

西暦	年号	主なできごと
		市立永山小学校改築工事完了
2012	24	議員定数の改正により2名減の26人に 名誉市民第3号に木内幸男氏 市立取手第一中学校と市立取手東中学校が統合し、新生取手第一中学校となる 井野保育所・戸頭東保育所民営化 臨時災害放送局「とりでFM」(89.4MHz)が8月から半年間限定で開局 全国川サミット開催 都市計画道路中内・大塚線「藤代陸橋」開通 都市計画道路3・4・8号「白山前交差点」開通
2013	25	こども発達センターと都市整備部が分庁舎へ移転 「取手市教育振興基本計画」策定 「買い物支援事業」(移動スーパー)スタート 子育て応援ウェブサイト「ママフレ」開始 取手競輪場新メインスタンド完成
2014	26	プロ野球 楽天イーグルス 美馬学投手に特別功労表彰 市内初 双葉地区に「ゾーン30」整備 取手駅西口歩行者デッキ完成 「サイクルステーションとりで」開設 農産物直売所「夢とりで」オープン 水と緑と祭りの広場(藤代庁舎前)に野外ステージ「ユーバガーデンステージ」設置 「ゆめみ野公園」開園 県立藤代高校甲子園出場(第96回全国高校野球選手権大会) 福祉会館ロビーに「Panda Caf ☕パンダカフェ」オープン 下高井特定土地区画整理事業の換地処分に伴う住所変更実施(ゆめみ野一丁目~五丁目)
2015	27	上野東京ライン開業 常磐線が東京駅・品川駅に乗り入れ 市立取手東小学校開校(小文間小学校・井野小学校・吉田小学校統合) 市立戸頭小学校開校(戸頭西小学校・戸頭東小学校統合) 市制45周年記念式典挙行 「取手ウェルネスプラザ」オープン 第20回国勢調査 人口106,570人 上新町環状線(都市計画道路3・4・3号線)全線開通
2016	28	第六次総合計画策定 「ワタシの街の起業支援 Match(マッチ)」始動 議員定数の改正により2名減の24人に 市立取手西小学校開校(白山西小学校・稲小学校統合) 取手市公共施設等総合管理計画策定 選挙権年齢等の18歳への引き下げ開始 映画「レミングスの夏」全編を市内で撮影 プレ公開

1. 沿革と自然

西暦	年号	主なできごと
		戸頭団地の壁画完成 市ブランドメッセージ「ほどよく絶妙 とりで」に決定
2017	29	都市計画道路3・4・3号上新町環状線の愛称「とりかん」に決定 取手駅前窓口がリボンとりでビル3階へ移転 健幸都市連合発足 市ブランドメッセージ「ほどよく絶妙 とりで」動画公開 第三次男女共同参画計画を策定 東海村原発避難協定締結 市内ヘルスロードマップ完成 市・芸大・JR東日本・アトレの4者連携協定締結 市ブランドロゴ決定
2018	30	新保育施設の名称決定「市立井野なないる保育所・地域子育て支援センター」 旧白山西小学校跡地を前田建設工業株式会社の人材開発センター（研修施設）として活用することを決定 新町・白山線（都市計画道路3・5・39号線）全線開通 「ふらっと！294」常総地方の観光アプリ誕生 チャレンジデー初参加 藤代駅北口に新設階段開通と駅前広場完成 関東鉄道常総線寺原駅南口改札を新設
2019	31 令和元	市民会館リニューアル 新元号「令和」スタート 第74回国民体育大会 いきいき茨城ゆめ国体2019開催 取手市で自転車（トラックレース）・ボウリングが行われ、自転車は茨城県が総合優勝 プラチナ構想ネットワークより「プラチナ奨励賞」受賞 旧白山西小学校跡地に前田建設工業株式会社の「ICIキャンプ」（人材開発センター）オープン ボックスヒル4階に「たいけん美じゅつ場」（VIVA）オープン
2020	2	「市立井野なないる保育所・地域子育て支援センター」オープン 「取手市民のうた」完成 小堀の渡し30年振りの新船就航 「取手市気候非常事態宣言」を表明 市制施行50周年 新型コロナウイルス感染症の世界的流行

地積

各年1月1日現在

区分	平成30年		平成31年		令和2年	
	面積(k㎡)	割合(%)	面積(k㎡)	割合(%)	面積(k㎡)	割合(%)
総面積	69.94	100.0	69.94	100.0	69.94	100.0
田	20.33	29.1	20.32	29.1	20.29	29.0
畑	5.87	8.4	5.84	8.4	5.80	8.3
宅地	14.11	20.2	14.18	20.2	14.23	20.3
山林	1.98	2.8	1.97	2.8	1.97	2.8
原野	1.64	2.3	1.65	2.4	1.64	2.4
雑種地	11.30	16.2	11.28	16.1	11.30	16.2
その他	14.71	21.0	14.70	21.0	14.71	21.0

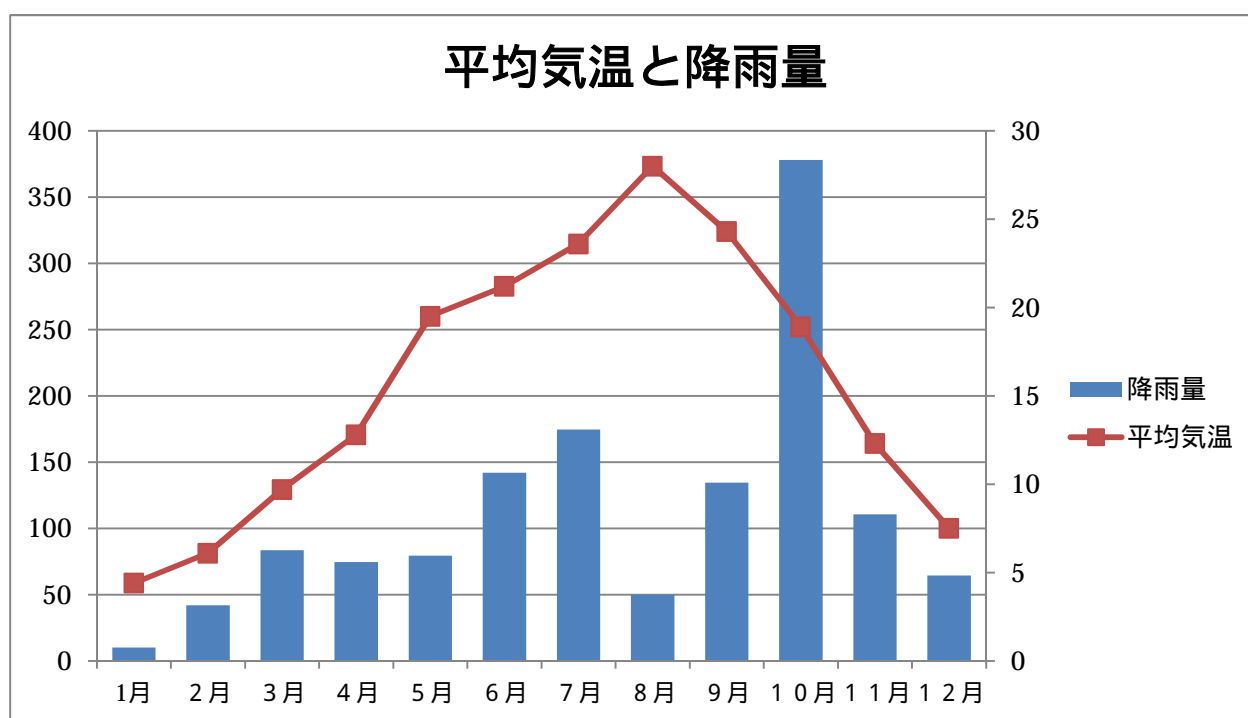
資料：課税課

气象状况

令和元年

区分	最多 風向	最大 風速 (m/秒)	平均 風速 (m/秒)	降雨量 (mm)	降雨 日数 (日)	最高 気温 ()	最低 気温 ()	平均 気温 ()	平均 湿度 (%)
年平均	北西	19.0	2.1	112.0	10	27.3	7.0	15.7	78.7
1月	北西	11.9	2.3	10.0	1	15.1	-3.6	4.4	60.3
2月	北西	20.1	2.0	42.0	10	17.9	-3.6	6.1	69.4
3月	北西	21.9	2.3	83.5	11	23.0	-0.1	9.7	71.0
4月	北西	9.6	2.4	74.5	13	24.6	1.5	12.8	71.7
5月	南南東	8.1	2.3	79.5	7	34.1	7.7	19.5	73.5
6月	北東	9.2	2.3	142.0	11	31.2	14.9	21.2	86.5
7月	東北東	17.0	2.3	174.5	19	34.9	17.5	23.6	92.4
8月	南	17.1	1.8	50.0	9	36.7	21.2	28.0	86.8
9月	北東	36.2	1.8	134.5	11	35.8	17.1	24.3	86.8
10月	北東	34.7	2.3	378.0	18	30.9	11.4	18.9	87.5
11月	北西	17.7	1.7	110.5	12	25.0	1.1	12.3	80.2
12月	北西	24.6	1.7	64.5	12	18.9	-1.2	7.5	78.8

資料：消防本部



市民の暮らし

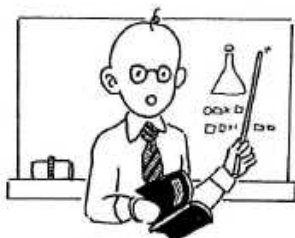
02

2. 市民の暮らし

<p>1 世帯人口</p>	<p>2 出生</p>	<p>3 死亡</p>
<p>1世帯に2.2人 令和2.4.1</p>	<p>1日に1.5人 令和元年次</p>	<p>1日に3.3人 令和元年次</p>
		
<p>4 転入・転出</p>	<p>5 婚姻</p>	<p>6 離婚</p>
<p>転入 1日に19.3人 転出 1日に18.6人 令和元年次</p>	<p>1日に0.9組 令和元年次</p>	<p>1日に0.4組 令和元年次</p>
		
<p>7 市職員</p>	<p>8 市一般会計</p>	<p>9 市税</p>
<p>市民136.0人に1人 令和2.4.1</p>	<p>1人当り374,976円 令和元年次</p>	<p>1人当り53,326円 個人市民税 令和2.4.1</p>
		

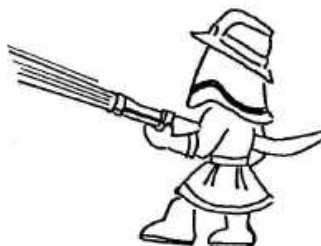
10 教 員

小学校児童 14.6 人に 1 人
 中学校生徒 13.6 人に 1 人
 令和 2.5.1



11 消 防 士

304.5 世帯に 1 人
 令和 2.4.1



絵で見る
 市民の暮らし

12 医師(歯科医師を含む)

191.6 世帯に 1 人
 令和元.10.1



13 病(医)院・診療所

410.2 世帯に 1 力所
 令和元.10.1



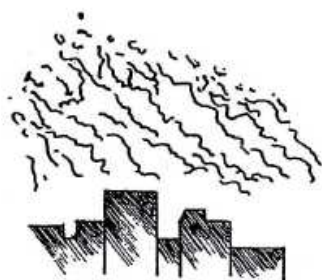
14 交 通 事 故

1 日に 6.6 件
 令和元年次



15 火 災

1 力月に 1.5 件
 令和元年次



16 犯 罪

1 日に 1.7 件
 令和元年次



17 ごみ処理

1 世帯で 605.3 kg
 令和元年次



人口

03

3.人口

人口の推移

取手		各年10月1日現在						
年次	世帯数	人口			性比 女=100	1世帯 当り人員	人口密度 1k㎡当り	備考
		総数	男	女				
昭和50	14,851	52,816	26,535	26,281	100.9	3.6	1,433.7	第12回国調
55	20,618	71,247	35,593	35,654	99.8	3.5	1,934.0	第13回国調
60	23,388	78,608	39,347	39,261	100.3	3.4	2,133.8	第14回国調
平成2	25,636	81,665	40,650	41,015	99.1	3.2	2,201.8	第15回国調
7	28,521	84,477	42,001	42,476	98.9	3.0	2,277.6	第16回国調
8	28,736	83,862	41,802	42,060	99.4	2.9	2,261.0	
9	29,279	83,923	41,851	42,072	99.4	2.9	2,262.6	
10	29,736	84,062	41,954	42,108	99.6	2.8	2,266.4	
11	30,043	83,634	41,793	41,841	99.8	2.7	2,254.9	
12	30,249	82,898	41,396	41,502	99.7	2.7	2,235.0	
12	29,894	82,527	41,034	41,493	98.9	2.8	2,225.0	第17回国調
13	30,370	82,115	40,973	41,142	99.5	2.7	2,213.9	
14	30,577	81,299	40,556	40,743	99.5	2.7	2,191.9	
15	30,780	80,701	40,246	40,455	99.4	2.6	2,175.8	
16	31,011	80,271	40,060	40,211	99.6	2.6	2,164.2	
17	42,448	113,239	56,229	57,010	98.6	2.6	1,618.6	合併時 17年3月
17	42,664	112,862	56,000	56,862	98.5	2.6	1,613.2	
17	41,211	111,327	54,899	56,428	97.2	2.7	1,591.1	第18回国調
18	43,004	112,152	55,751	56,401	98.8	2.6	1,603.0	
19	43,397	111,428	55,329	56,099	98.6	2.6	1,592.7	
20	43,836	111,009	55,162	55,847	98.8	2.5	1,586.7	
21	44,329	110,871	55,064	55,807	98.7	2.5	1,584.8	
22	44,805	110,756	55,011	55,745	98.7	2.5	1,583.1	
22	42,614	109,651	54,054	55,597	97.2	2.6	1,567.3	第19回国調
23	45,018	110,117	54,648	55,469	98.5	2.4	1,574.0	
24	45,564	110,287	54,581	55,706	98.0	2.4	1,576.4	
25	45,867	109,703	54,322	55,381	98.1	2.4	1,568.1	
26	46,385	109,418	54,118	55,300	97.9	2.4	1,564.0	
27	46,951	109,056	54,005	55,051	98.1	2.3	1,559.3	
27	43,477	106,570	52,489	54,081	97.1	2.5	1,523.7	第20回国調
28	47,331	108,471	53,635	54,836	97.8	2.3	1,551.0	
29	47,623	107,933	53,396	54,537	97.9	2.3	1,543.2	
30	48,242	107,615	53,168	54,447	97.6	2.2	1,538.7	
令和元	48,709	107,153	52,877	54,276	97.4	2.2	1,532.1	
2	49,229	106,815	52,764	54,051	97.6	2.2	1,527.2	

藤代		合併まで各年10月1日現在						
年次	世帯数	人口			女 = 100	当り人員	1k㎡当り	備考
		総数	男	女				
昭和50	5,031	20,407	9,953	10,454	95.3	4.1	634.5	第12回国調
55	6,942	26,468	13,057	13,411	97.4	3.8	823.0	第13回国調
60	7,966	29,757	14,689	15,068	97.5	3.7	925.3	第14回国調
平成2	9,018	32,744	16,963	16,681	96.3	3.6	996.2	第15回国調
7	9,852	33,805	16,503	17,302	95.4	3.4	1,028.4	第16回国調
8	10,362	34,148	16,861	17,287	97.5	3.3	1,038.9	
9	10,549	34,393	16,954	17,439	97.2	3.3	1,046.3	
10	10,747	34,593	17,010	17,583	96.7	3.2	1,052.4	
11	10,899	34,622	17,007	17,615	96.5	3.2	1,053.3	
12	10,953	34,038	16,784	17,254	97.3	3.2	1,035.5	
12	10,452	33,466	16,333	17,133	95.3	3.2	1,018.1	第17回国調
13	10,978	33,815	16,671	17,144	97.2	3.1	1,028.7	
14	11,099	33,681	16,578	17,103	96.9	3.0	1,024.7	
15	11,189	33,484	16,487	16,997	97.0	3.0	1,018.7	
16	11,330	33,416	16,422	16,994	96.6	2.9	986.6	

国勢調査以外は住民基本台帳人口

平成24年7月9日 法改正により住民基本台帳人口に外国人含む

資料：市民課・国勢調査

3.人口

人口動態（常住人口）

（1）年次別人口動態

年次	純増減	出生			死亡			自然増加数		
		総数	男	女	総数	男	女	総数	男	女
昭和 5 7	1,914	1,097	569	528	277	158	119	820	411	409
5 8	1,177	862	439	423	289	168	121	573	271	302
5 9	387	867	437	430	307	178	129	560	259	301
6 0	384	871	437	434	296	178	118	575	259	316
6 1	447	816	400	416	316	181	135	500	219	281
6 2	1,058	778	395	383	289	162	127	489	233	256
6 3	1,110	742	390	352	298	178	120	444	212	232
平成 元	258	729	400	329	315	191	124	414	209	205
2	600	671	341	330	341	192	149	330	149	181
3	1,104	722	406	316	366	198	168	356	208	148
4	933	755	378	377	393	214	179	362	164	198
5	501	779	405	374	395	223	172	384	182	202
6	33	762	401	361	399	229	170	363	172	191
7	52	776	386	390	454	262	192	322	124	198
8	354	733	343	390	412	229	183	321	114	207
9	10	792	371	421	479	263	216	313	108	205
1 0	233	782	424	358	435	248	187	347	176	171
1 1	573	770	394	376	504	292	212	266	102	164
1 2	768	684	371	313	486	259	227	198	112	86
1 3	686	643	313	330	522	273	249	121	40	81
1 4	502	665	341	324	555	318	237	110	23	87
1 5	537	653	361	292	548	292	256	105	69	36
1 6	757	622	316	306	543	315	228	79	1	78
1 7	939	808	412	396	931	501	430	123	89	34
1 8	480	816	429	387	846	456	390	30	27	3
1 9	728	730	374	356	923	509	414	193	135	58
2 0	246	810	426	384	869	454	415	59	28	31
2 1	76	777	383	394	920	502	418	143	119	24
2 2	229	782	403	379	950	515	435	168	112	56
2 3	1,024	679	343	336	978	531	447	299	188	111
2 4	782	688	357	331	1,010	534	476	322	177	145
2 5	549	689	388	301	1,074	599	475	385	211	174
2 6	247	627	312	315	1,038	564	474	411	252	159
2 7	391	631	328	303	1,110	595	515	479	267	212
2 8	541	653	334	319	1,089	607	482	436	273	163
2 9	367	627	318	309	1,154	613	541	527	295	232
3 0	560	640	321	319	1,217	657	560	577	336	241
令和元	392	553	282	271	1,211	667	544	658	385	273

転入			転出			社会増加数			年次
総数	男	女	総数	男	女	総数	男	女	
5,865	3,108	2,757	4,771	2,486	2,285	1,094	622	472	昭和 5 7
5,113	2,715	2,398	4,509	2,356	2,153	604	359	245	5 8
4,541	2,340	2,201	4,714	2,568	2,146	173	228	55	5 9
4,008	2,213	1,795	4,499	2,387	2,112	191	174	317	6 0
4,127	2,252	1,875	4,180	2,241	1,939	53	11	64	6 1
4,889	2,644	2,245	4,320	2,395	1,925	569	249	320	6 2
5,062	2,726	2,336	4,396	2,405	1,991	666	321	345	6 3
4,428	2,403	2,025	4,584	2,515	2,069	156	112	44	平成 元
4,822	2,597	2,225	4,552	2,462	2,090	270	135	135	2
4,945	2,680	2,265	4,197	2,317	1,880	748	363	385	3
4,896	2,676	2,220	4,325	2,357	1,968	571	319	252	4
4,645	2,523	2,122	4,528	2,463	2,065	117	60	57	5
4,633	2,453	2,180	4,963	2,630	2,333	330	177	153	6
4,660	2,503	2,157	4,930	2,633	2,297	270	130	140	7
4,284	2,327	1,957	4,959	2,610	2,349	675	283	392	8
4,622	2,512	2,110	4,925	2,625	2,300	303	113	190	9
4,618	2,493	2,125	4,732	2,506	2,226	114	13	101	1 0
3,979	2,147	1,832	4,818	2,528	2,290	839	381	458	1 1
3,882	2,065	1,817	4,848	2,564	2,284	966	499	467	1 2
3,943	2,130	1,813	4,750	2,530	2,220	807	400	407	1 3
4,125	2,148	1,977	4,737	2,488	2,249	612	340	272	1 4
4,209	2,264	1,945	4,851	2,564	2,287	642	300	342	1 5
3,669	1,979	1,690	4,505	2,319	2,186	836	340	496	1 6
4,801	2,559	2,242	5,617	2,985	2,632	816	426	390	1 7
4,695	2,535	2,160	5,145	2,680	2,465	450	145	305	1 8
4,685	2,546	2,139	5,220	2,804	2,416	535	258	277	1 9
4,926	2,699	2,227	5,113	2,748	2,365	187	49	138	2 0
5,087	2,697	2,390	5,020	2,597	2,423	67	100	33	2 1
5,026	2,671	2,355	5,087	2,665	2,422	61	6	67	2 2
4,739	2,544	2,195	5,464	2,963	2,501	725	419	306	2 3
4,850	2,599	2,251	5,310	2,816	2,494	460	217	243	2 4
5,016	2,781	2,235	5,180	2,863	2,317	164	82	82	2 5
5,524	3,202	2,322	5,360	3,054	2,306	164	148	16	2 6
6,090	3,612	2,478	6,002	3,522	2,480	88	90	2	2 7
5,775	3,353	2,422	5,880	3,416	2,464	105	63	42	2 8
6,133	3,706	2,427	5,973	3,553	2,420	160	153	7	2 9
6,473	3,843	2,630	6,456	3,904	2,552	17	61	78	3 0
7,058	4,094	2,964	6,792	3,932	2,860	266	162	104	令和元

資料：茨城県 統計課

3.人口

(2) 令和元年 月別人口動態

区分	出生	死亡	転入	転出	婚姻	離婚	死産
総数	553	1,211	7,058	6,792	338	154	7
平成31年2月1日現在 (1月分)	65	127	539	463	30	17	-
3月1日現在 (2月分)	45	100	436	552	26	14	-
4月1日現在 (3月分)	46	109	791	856	25	20	1
令和元年5月1日現在 (4月分)	43	89	552	623	17	18	-
6月1日現在 (5月分)	41	117	687	462	50	15	-
7月1日現在 (6月分)	38	84	511	540	25	7	-
8月1日現在 (7月分)	45	99	646	533	29	14	2
9月1日現在 (8月分)	47	99	533	599	14	6	2
10月1日現在 (9月分)	47	96	578	478	17	7	1
11月1日現在 (10月分)	49	92	710	615	25	13	-
12月1日現在 (11月分)	47	108	539	592	43	13	1
1月1日現在 (12月分)	40	91	536	479	37	10	-

資料：出生～転出 茨城県 統計課
婚姻～死産 市民課（届出数）



取手市の平均年齢は

	男(歳)	女(歳)	平均(歳)
平成22年	44.54	46.84	45.70
平成24年	45.48	47.80	46.65
平成26年	46.22	48.67	47.45
平成28年	47.00	49.56	48.30
平成30年	47.72	50.33	49.03
令和元年	48.09	50.73	49.42

各年10月1日現在 資料・年齢別人口(取手市)

茨城県内 32 市の人口増減、社会増減（常住人口）

令和元年

区分	純増減 A + B	自然動態			社会動態		
		自然増減 A	出生	死亡	社会増減 B	転入	転出
茨城県計	14,695	14,997	18,443	33,440	302	122,013	121,711
市部計	12,350	12,893	17,041	29,934	543	111,715	111,172
郡部計	2,345	2,104	1,402	3,506	241	10,298	10,539
水戸市	573	718	2,129	2,847	145	11,723	11,578
日立市	2,535	1,211	909	2,120	1,324	4,562	5,886
土浦市	832	776	899	1,675	56	6,992	7,048
古河市	701	665	909	1,574	36	7,186	7,222
石岡市	723	629	414	1,043	94	2,404	2,498
結城市	286	316	292	608	30	1,960	1,930
龍ヶ崎市	338	402	425	827	64	3,319	3,255
下妻市	396	202	276	478	194	1,880	2,074
常総市	562	405	344	749	157	2,920	3,077
常陸太田市	919	625	206	831	294	1,057	1,351
高萩市	455	249	128	377	206	732	938
北茨城市	503	403	223	626	100	1,023	1,123
笠間市	696	572	450	1,022	124	2,109	2,233
取手市	392	658	553	1,211	266	7,058	6,792
牛久市	176	164	530	694	12	3,551	3,563
つくば市	3,847	536	2,333	1,797	3,311	16,828	13,517
ひたちなか市	599	421	1,098	1,519	178	5,722	5,900
鹿嶋市	207	304	450	754	97	2,458	2,361
潮来市	420	227	148	375	193	760	953
守谷市	864	83	539	456	781	3,800	3,019
常陸大宮市	791	519	160	679	272	942	1,214
那珂市	276	298	340	638	22	1,727	1,705
筑西市	1004	674	559	1,233	330	2,803	3,133
坂東市	549	414	306	720	135	1,828	1,963
稲敷市	819	483	171	654	336	1,221	1,557
かすみがうら市	476	359	205	564	117	1,732	1,849
桜川市	686	455	177	632	231	882	1,113
神栖市	143	121	767	888	264	4,040	3,776
行方市	627	377	154	531	250	1,082	1,332
鉾田市	412	511	210	721	99	2,740	2,641
つくばみらい市	205	43	422	465	248	2,661	2,413
小美玉市	456	311	315	626	145	2,013	2,158

資料：茨城県 統計課

茨城県内 32 市の人口と世帯（常住人口）

令和元年10月1日現在

区分	世帯数	1世帯当たり 人員	総数	人口	
				男	女
茨城県計	1,173,307	2.44	2,868,041	1,432,563	1,435,478
市部計	1,072,110	2.43	2,608,021	1,302,590	1,305,431
郡部計	101,197	2.57	260,020	129,973	130,047
水戸市	122,116	2.21	269,661	132,170	137,491
日立市	78,337	2.25	176,069	87,833	88,236
土浦市	60,163	2.30	138,517	69,113	69,404
古河市	55,580	2.51	139,274	69,753	69,521
石岡市	28,048	2.61	73,110	36,196	36,914
結城市	19,229	2.64	50,817	25,467	25,350
龍ヶ崎市	31,880	2.41	76,741	38,223	38,518
下妻市	15,798	2.66	41,964	21,081	20,883
常総市	21,668	2.75	59,647	29,806	29,841
常陸太田市	19,308	2.53	48,758	23,751	25,007
高萩市	11,603	2.40	27,863	13,798	14,065
北茨城市	16,903	2.49	42,122	20,930	21,192
笠間市	29,060	2.56	74,334	36,405	37,929
取手市	45,235	2.31	104,667	51,361	53,306
牛久市	34,653	2.44	84,637	41,742	42,895
つくば市	107,493	2.24	240,987	121,833	119,154
ひたちなか市	64,245	2.41	155,080	78,404	76,676
鹿嶋市	28,682	2.35	67,448	35,041	32,407
潮来市	10,727	2.59	27,807	13,829	13,978
守谷市	27,285	2.48	67,696	34,115	33,581
常陸大宮市	16,071	2.48	39,904	19,679	20,225
那珂市	20,791	2.57	53,361	25,892	27,469
筑西市	37,194	2.71	100,816	49,955	50,861
坂東市	18,075	2.87	51,903	26,374	25,529
稲敷市	14,692	2.71	39,854	19,906	19,948
かすみがうら市	15,777	2.59	40,833	20,693	20,140
桜川市	13,695	2.90	39,692	19,645	20,047
神栖市	40,183	2.37	95,370	49,426	45,944
行方市	11,331	2.88	32,604	16,141	16,463
鉾田市	18,371	2.53	46,415	23,651	22,764
つくばみらい市	19,742	2.58	50,870	25,562	25,308
小美玉市	18,175	2.71	49,200	24,815	24,385

資料：茨城県 統計課

都道府県別転入者・転出者数

令和元年

区分	転入者	転出者	区分	転入者	転出者
県外計	5,641	5,155	京都府	5	16
北海道	25	118	大阪府	51	55
青森県	13	49	兵庫県	24	43
岩手県	12	13	奈良県	5	3
宮城県	18	175	和歌山県	-	3
秋田県	5	16	鳥取県	1	2
山形県	8	24	島根県	-	7
福島県	31	96	岡山県	4	3
栃木県	59	176	広島県	14	13
群馬県	26	174	山口県	6	6
埼玉県	217	717	徳島県	1	3
千葉県	806	1,165	香川県	-	1
東京都	562	901	愛媛県	5	-
神奈川県	160	416	高知県	1	4
新潟県	20	159	福岡県	16	34
富山県	2	17	佐賀県	1	3
石川県	2	3	長崎県	9	13
福井県	1	1	熊本県	4	12
山梨県	5	21	大分県	2	9
長野県	12	102	宮崎県	5	34
岐阜県	-	16	鹿児島県	8	11
静岡県	20	116	沖縄県	7	13
愛知県	49	102			
三重県	8	19	国外	3,405	261
滋賀県	6	10	その他	85	99

転入者 その他（従前の住所地が不明及び帰化）は県外計に含まない。

転出者 その他（転出先の住所地が不明及び国籍離脱）は県外計に含まない。

資料：茨城県 統計課

茨城県内市町村別転入者・転出者数

令和元年

区分	転入者	転出者	区分	転入者	転出者
県内計	1,332	1,538	筑西市	12	31
水戸市	54	62	坂東市	22	61
日立市	19	15	稲敷市	32	30
土浦市	99	98	かすみがうら市	10	41
古河市	22	28	桜川市	10	4
石岡市	10	22	神栖市	2	42
結城市	-	6	行方市	-	10
龍ヶ崎市	177	213	鉾田市	8	12
下妻市	18	10	つくばみらい市	111	78
常総市	49	59	小美玉市	6	31
常陸太田市	3	1	茨城町	13	9
高萩市	2	5	大洗町	-	7
北茨城市	2	9	城里町	5	3
笠間市	17	22	東海村	9	1
牛久市	99	82	大子町	3	3
つくば市	131	225	美浦村	10	7
ひたちなか市	32	18	阿見町	21	34
鹿嶋市	20	5	河内町	16	12
潮来市	4	2	八千代町	-	5
守谷市	235	182	五霞町	1	14
常陸大宮市	5	6	境町	3	3
那珂市	4	8	利根町	36	22

資料：茨城県 統計課

月別世帯数及び人口（住民基本台帳登録人口）

各月1日現在

年月	世帯数	人口			前月に対する 人口増減
		総数	男	女	
平成30年1月	47,913	108,049	53,490	54,559	157
2月	47,910	107,963	53,416	54,547	86
3月	47,732	107,696	53,244	54,452	267
4月	47,894	107,704	53,243	54,461	8
5月	47,942	107,649	53,194	54,455	55
6月	48,002	107,670	53,172	54,498	21
7月	48,037	107,671	53,169	54,502	1
8月	48,161	107,701	53,201	54,500	30
9月	48,137	107,583	53,111	54,472	118
10月	48,242	107,615	53,168	54,447	32
11月	48,380	107,690	53,203	54,487	75
12月	48,189	107,467	53,078	54,389	223
平成31年1月	48,280	107,489	53,093	54,396	22
2月	48,336	107,503	53,123	54,380	14
3月	48,271	107,332	52,990	54,342	171
4月	48,372	107,204	52,914	54,290	128
令和元年5月	48,333	107,087	52,832	54,255	117
6月	48,558	107,236	52,930	54,306	149
7月	48,500	107,161	52,834	54,327	75
8月	48,618	107,220	52,904	54,316	59
9月	48,610	107,102	52,840	54,262	118
10月	48,709	107,153	52,877	54,276	51
11月	48,838	107,205	52,893	54,312	52
12月	48,764	107,091	52,839	54,252	114
令和2年1月	48,797	107,097	52,870	54,227	6
2月	48,977	107,189	52,925	54,264	92
3月	48,925	107,076	52,840	54,236	113
4月	49,022	107,017	52,846	54,171	59
5月	48,856	106,728	52,630	54,098	289
6月	48,860	106,664	52,601	54,063	64
7月	48,937	106,716	52,631	54,085	52
8月	49,019	106,737	52,680	54,057	21
9月	49,103	106,735	52,695	54,040	2
10月	49,229	106,815	52,764	54,051	80
11月	49,376	106,916	52,853	54,063	101
12月	49,621	107,102	52,932	54,170	186

平成24年7月9日 法改正により外国人含む

資料：市民課

3.人口

地区別面積及び人口（住民基本台帳登録人口）

令和2年10月1日現在

地区名	地区別面積 (ha)	世帯数	人口		
			計	男	女
白山一～八丁目	119.1	2,285	4,583	2,344	2,239
白山一丁目	10.8	317	627	315	312
白山二丁目	14.4	409	859	433	426
白山三丁目	5.2	137	258	125	133
白山四丁目	5.7	178	308	161	147
白山五丁目	14.6	517	1,107	545	562
白山六丁目	23.1	335	631	336	295
白山七丁目	32.7	166	322	181	141
白山八丁目	12.6	226	471	248	223
新町一～六丁目	59.5	1,843	3,657	1,838	1,819
新町一丁目	9.1	208	431	218	213
新町二丁目	5.6	209	335	157	178
新町三丁目	13.1	411	795	411	384
新町四丁目	12.9	371	737	366	371
新町五丁目	8.2	250	535	265	270
新町六丁目	10.6	394	824	421	403
中央町	5.1	-	-	-	-
取手一～三丁目	25.3	1,334	2,721	1,388	1,333
取手一丁目	6.0	367	648	350	298
取手二丁目	13.0	635	1,264	642	622
取手三丁目	6.3	332	809	396	413
東一～六丁目	59.8	1,688	3,598	1,750	1,848
東一丁目	4.8	86	181	87	94
東二丁目	9.8	188	429	211	218
東三丁目	10.9	367	803	401	402
東四丁目	7.8	96	223	99	124
東五丁目	9.7	268	556	271	285
東六丁目	16.8	683	1,406	681	725
台宿一・二丁目	45.8	1,515	3,074	1,515	1,559
台宿一丁目	8.3	266	585	288	297
台宿二丁目	37.5	1,249	2,489	1,227	1,262
井野一～三丁目	31.9	909	1,936	975	961
井野一丁目	12.1	347	686	351	335
井野二丁目	8.5	327	742	377	365
井野三丁目	11.3	235	508	247	261
井野台一～五丁目	84.3	2,398	5,072	2,522	2,550
井野台一丁目	21.2	887	1,724	898	826
井野台二丁目	21.5	313	648	315	333
井野台三丁目	15.3	567	1,278	613	665

地区名	地区別面積 (ha)	世帯数	人口		
			計	男	女
井野台四丁目	13.2	335	751	361	390
井野台五丁目	13.1	296	671	335	336
青柳一丁目	9.6	177	446	220	226
新取手一～五丁目	45.9	1,569	3,156	1,517	1,639
新取手一丁目	17.2	488	1,010	472	538
新取手二丁目	8.1	323	638	291	347
新取手三丁目	8.6	310	599	306	293
新取手四丁目	5.0	175	321	156	165
新取手五丁目	7.0	273	588	292	296
西一・二丁目	38.2	1,530	3,133	1,530	1,603
西一丁目	23.3	777	1,578	767	811
西二丁目	14.9	753	1,555	763	792
本郷一～五丁目	58.6	1,207	2,710	1,337	1,373
本郷一丁目	15.2	403	927	455	472
本郷二丁目	8.7	194	434	202	232
本郷三丁目	16.4	131	340	165	175
本郷四丁目	9.8	262	578	294	284
本郷五丁目	8.5	217	431	221	210
中原町	6.4	180	340	164	176
駒場一～四丁目	62.8	1,237	2,648	1,314	1,334
駒場一丁目	18.0	447	957	478	479
駒場二丁目	13.1	266	529	251	278
駒場三丁目	17.7	254	560	283	277
駒場四丁目	14.0	270	602	302	300
台宿	1.7	48	117	58	59
取手	185.2	13	26	12	14
井野	124.0	1,410	3,311	1,639	1,672
青柳	99.6	873	1,936	978	958
吉田	58.6	310	731	361	370
長兵衛新田	87.4	129	249	135	114
小堀	59.1	125	284	142	142
小文間	599.1	913	1,977	957	1,020
寺田	262.7	1,207	2,773	1,349	1,424
桑原	138.2	267	618	304	314
戸頭	233.8	1,019	2,399	1,181	1,218
米ノ井	83.6	706	1,449	755	694
野々井	214.9	1,539	3,437	1,698	1,739
ゆめみ野一～五丁目	84.1	1,505	3,764	1,819	1,945
ゆめみ野一丁目	10.2	211	579	272	307
ゆめみ野二丁目	14.1	394	1,000	493	507

3.人口

地区名	地区別面積 (ha)	世帯数	人口		
			計	男	女
ゆめみ野三丁目	26.1	272	553	252	301
ゆめみ野四丁目	20.8	319	858	420	438
ゆめみ野五丁目	12.9	309	774	382	392
稲	254.0	453	1,114	562	552
下高井	192.2	947	2,088	995	1,093
上高井	107.0	303	677	335	342
貝塚	58.0	30	77	34	43
市之代	66.5	39	101	47	54
井野団地	22.3	1,718	2,743	1,367	1,376
戸頭一～九丁目	136.1	4,254	8,575	4,274	4,301
戸頭一丁目	9.3	292	625	321	304
戸頭二丁目	21.5	683	1,457	763	694
戸頭三丁目	21.8	694	1,412	686	726
戸頭四丁目	14.3	478	913	443	470
戸頭五丁目	1.3	18	25	12	13
戸頭六丁目	21.0	894	1,652	796	856
戸頭七丁目	17.1	541	1,033	524	509
戸頭八丁目	17.1	275	620	314	306
戸頭九丁目	12.7	379	838	415	423
岡	151.1	162	341	147	194
和田	131.9	170	402	196	206
山王	231.8	311	740	351	389
配松	58.3	60	165	77	88
神住	90.4	56	139	72	67
中内	113.3	96	245	113	132
櫛木	188.1	1,138	2,656	1,316	1,340
藤代	124.9	1,371	3,087	1,503	1,584
片町	9.0	201	377	176	201
宮和田	179.1	2,849	5,741	2,780	2,961
平野	54.2	56	154	66	88
毛有	71.4	55	162	80	82
清水	184.5	189	467	221	246
小泉	92.4	47	115	56	59
小浮気	61.8	119	259	122	137
谷中	54.4	773	1,631	794	837
中田	147.1	92	230	111	119
米田	28.3	46	98	44	54
渋沼	66.9	44	112	57	55
押切	85.9	92	214	104	110
高須	237.6	213	549	288	261

地区名	地区別面積 (ha)	世帯数	人口		
			計	男	女
大留	101.9	31	77	42	35
神浦	100.5	66	147	66	81
浜田	104.6	117	324	153	171
上萱場	131.4	145	397	199	198
下萱場	55.5	80	206	100	106
萱場	34.8	40	91	43	48
大曲	59.8	44	118	60	58
新川	131.1	144	367	189	178
双葉一～三丁目	27.3	1,149	2,277	1,155	1,122
双葉一丁目	9.7	404	828	420	408
双葉二丁目	8.9	362	704	357	347
双葉三丁目	8.7	383	745	378	367
光風台一～三丁目	21.8	631	1,396	671	725
光風台一丁目	7.6	230	513	255	258
光風台二丁目	7.2	224	504	240	264
光風台三丁目	7.0	177	379	176	203
桜が丘一～四丁目	80.4	1,899	5,003	2,484	2,519
桜が丘一丁目	17.0	456	1,284	652	632
桜が丘二丁目	23.4	409	926	459	467
桜が丘三丁目	17.4	432	1,153	560	593
桜が丘四丁目	22.6	602	1,640	813	827
藤代南一～三丁目	34.1	683	1,835	907	928
藤代南一丁目	11.8	282	692	340	352
藤代南二丁目	11.6	182	488	241	247
藤代南三丁目	10.7	219	655	326	329
紫水一～三丁目	28.0	380	1,173	605	568
紫水一丁目	14.8	166	510	265	245
紫水二丁目	8.6	129	393	199	194
紫水三丁目	4.6	85	270	141	129

資料：都市計画課・政策推進課

年 齡 別 (1 歲 階 級) 男 女 別 人 口 (住 民 基 本 台 帳 登 錄 人 口)

令和2年10月1日現在

年 齡	計	男	女	年 齡	計	男	女	年 齡	計	男	女
0	556	292	264	3 7	1,180	608	572	7 4	1,461	708	753
1	601	317	284	3 8	1,215	644	571	7 5	1,538	695	843
2	670	328	342	3 9	1,241	637	604	7 6	1,905	889	1,016
3	667	354	313	4 0	1,248	671	577	7 7	1,798	846	952
4	685	350	335	4 1	1,351	714	637	7 8	1,865	882	983
5	721	376	345	4 2	1,453	780	673	7 9	1,602	763	839
6	702	387	315	4 3	1,373	695	678	8 0	1,422	681	741
7	766	394	372	4 4	1,494	763	731	8 1	1,135	522	613
8	739	377	362	4 5	1,667	869	798	8 2	1,088	520	568
9	786	406	380	4 6	1,703	914	789	8 3	1,003	445	558
1 0	797	404	393	4 7	1,778	904	874	8 4	905	427	478
1 1	802	396	406	4 8	1,726	896	830	8 5	754	325	429
1 2	831	427	404	4 9	1,616	885	731	8 6	631	268	363
1 3	802	431	371	5 0	1,640	876	764	8 7	536	227	309
1 4	830	429	401	5 1	1,580	846	734	8 8	451	143	308
1 5	847	443	404	5 2	1,520	810	710	8 9	422	130	292
1 6	875	443	432	5 3	1,487	782	705	9 0	288	97	191
1 7	878	470	408	5 4	1,109	585	524	9 1	289	94	195
1 8	895	440	455	5 5	1,427	715	712	9 2	188	47	141
1 9	841	423	418	5 6	1,300	652	648	9 3	187	52	135
2 0	929	491	438	5 7	1,268	653	615	9 4	152	32	120
2 1	961	510	451	5 8	1,187	576	611	9 5	114	23	91
2 2	895	452	443	5 9	1,149	572	577	9 6	78	17	61
2 3	918	459	459	6 0	1,134	576	558	9 7	58	8	50
2 4	906	462	444	6 1	1,257	636	621	9 8	40	7	33
2 5	842	423	419	6 2	1,181	565	616	9 9	32	4	28
2 6	876	457	419	6 3	1,194	556	638	1 0 0	18	2	16
2 7	873	473	400	6 4	1,308	621	687	1 0 1	14	2	12
2 8	930	484	446	6 5	1,370	639	731	1 0 2	10		10
2 9	878	469	409	6 6	1,530	721	809	1 0 3	6	1	5
3 0	875	465	410	6 7	1,531	710	821	1 0 4	1		1
3 1	914	482	432	6 8	1,683	747	936	1 0 5	3		3
3 2	983	531	452	6 9	1,852	871	981	1 0 6			
3 3	1,016	533	483	7 0	2,027	957	1,070	1 0 7	1		1
3 4	1,051	535	516	7 1	2,175	1,029	1,146	1 0 8			
3 5	1,133	577	556	7 2	2,305	1,041	1,264	1 0 9			
3 6	1,093	521	572	7 3	2,196	980	1,216	1 1 0	1		1

資料：政策推進課

年齢別（5歳階級）男女別人口（住民基本台帳登録人口）

令和2年10月1日現在

区分	総数	男	女	総数（割合％）
0～4歳	3,179	1,641	1,538	年少人口
5～9歳	3,714	1,940	1,774	10,955
10～14歳	4,062	2,087	1,975	(10.26)
15～19歳	4,336	2,219	2,117	
20～24歳	4,609	2,374	2,235	
25～29歳	4,399	2,306	2,093	
30～34歳	4,839	2,546	2,293	生産年齢人口
35～39歳	5,862	2,987	2,875	59,195
40～44歳	6,919	3,623	3,296	(55.42)
45～49歳	8,490	4,468	4,022	
50～54歳	7,336	3,899	3,437	
55～59歳	6,331	3,168	3,163	
60～64歳	6,074	2,954	3,120	
65～69歳	7,966	3,688	4,278	
70～74歳	10,164	4,715	5,449	
75～79歳	8,708	4,075	4,633	老年人口
80～84歳	5,553	2,595	2,958	36,665
85～89歳	2,794	1,093	1,701	(34.32)
90～94歳	1,104	322	782	
95～99歳	322	59	263	
100歳～	54	5	49	

資料：政策推進課

3.人口

外国人世帯数及び人口（地域・国別）

令和2年10月1日現在

地域・国名	世帯	人口	地域・国名	世帯	人口
総数	1,324	1,697	南北アメリカ	107	184
アジア	1,172	1,460	グアテマラ	1	1
大韓民国	122	160	アメリカ合衆国	20	22
朝鮮民主主義人民共和国	4	4	カナダ	2	4
中華人民共和国	256	381	ペルー	15	22
台湾	35	37	ブラジル	60	122
フィリピン	143	167	メキシコ	1	1
インドネシア	29	35	ジャマイカ	3	3
タイ	101	103	アルゼンチン	3	7
マレーシア	5	5	トリニダード・トバコ	1	1
ラオス	1	1	ベネズエラ	1	1
スリランカ	42	48	ヨーロッパ	33	34
パキスタン	4	10	イタリア	1	1
ミャンマー	29	30	イギリス	8	8
イラン	2	2	フランス	6	6
トルコ	2	2	ロシア連邦	4	5
レバノン	1	1	ベルギー	2	2
モンゴル	19	19	ドイツ	1	1
ベトナム	289	303	ギリシャ	1	1
シンガポール	2	2	フィンランド	1	1
カンボジア	15	16	スイス	1	1
ネパール	48	107	ウズベキスタン	3	3
インド	10	13	チェコ	1	1
イスラエル	2	2	アイルランド	1	1
バングラデシュ	9	10	ルーマニア	2	2
アフガニスタン	1	1	ボスニア・ヘルツェゴビナ	1	1
キルギス	1	1			
アフリカ	11	18	無国籍	1	1
ケニア	1	1			
ナイジェリア	5	12			
コンゴ民主共和国	1	1			
ブルキナファソ	1	1			
カメルーン	2	2			
モロッコ	1	1			

世帯については、混合世帯も含む

資料：市民課

国勢調査

04

4. 国勢調査

常総地方広域市町村圏内人口

	平成17年	平成22年	平成27年
総数	271,737	281,914	281,942
取手市	111,327	109,651	106,570
守谷市	53,700	62,482	64,753
常総市	66,536	65,320	61,483
つくばみらい市	40,174	44,461	49,136

資料：平成17・22・27年国勢調査

人口集中地区概要・昼間人口

区分		平成17年	平成22年	平成27年
国調人口	(人)	111,327	109,651	106,570
男	(人)	54,899	54,054	52,489
女	(人)	56,428	55,597	54,081
世帯数	(戸)	41,211	42,614	43,477
人口密度	(人/k㎡)	1,591.3	1,567.3	1,523.7
面積	(k㎡)	69.96	69.96	69.94
人口集中地区	(人)	79,060	78,383	76,546
男	(人)	39,110	38,802	37,859
女	(人)	39,950	39,581	38,687
世帯数	(戸)	31,067	32,204	32,810
人口密度	(人/k㎡)	6,480.3	6,230.8	5,989.5
面積	(k㎡)	12.2	12.58	12.78
全域人口に対する割合	(%)	71.0	71.5	71.8
昼間人口	(人)	93,188	93,651	92,789
流入	(人)	19,298	17,293	18,692
流出	(人)	37,318	35,547	32,473
流出超過	(人)	18,020	18,254	13,781

資料：平成17・22・27年国勢調査

産業別（大分類）・男女別 15歳以上就業者数

区分	平成22年				平成27年			
	計	%	男	女	計	%	男	女
総数	50,961	100.0	29,868	21,093	48,983	100.0	28,004	20,979
第1次産業	886	1.7	553	333	871	1.8	544	327
A 農業, 林業	884	1.7	551	333	869	1.8	542	327
うち農業	883	1.7	550	333	867	1.8	540	327
B 漁業	2	0.0	2	-	2	0.0	2	-
第2次産業	11,317	22.2	8,441	2,876	10,822	22.1	8,111	2,711
C 鉱業, 採石業, 砂利採取業	12	0.0	9	3	7	0.0	6	1
D 建設業	3,070	6.0	2,664	406	3,076	6.3	2,610	466
E 製造業	8,235	16.2	5,768	2,467	7,739	15.8	5,495	2,244
第3次産業	35,762	70.2	19,126	16,636	34,757	71.0	17,906	16,851
F 電気・ガス・熱供給・水道業	282	0.6	244	38	254	0.5	217	37
G 情報通信業	2,022	4.0	1,572	450	1,928	3.9	1,522	406
H 運輸, 郵便業	3,042	6.0	2,554	488	2,859	5.8	2,353	506
I 卸売, 小売業	8,663	17.0	4,264	4,399	7,953	16.2	3,722	4,231
J 金融業, 保険業	1,650	3.2	774	876	1,285	2.6	546	739
K 不動産業, 物品賃貸業	1,032	2.0	678	354	1,096	2.2	718	378
L 学術研究, 専門・技術サービス業	2,095	4.1	1,460	635	1,911	3.9	1,241	670
M 宿泊業, 飲食サービス業	2,590	5.1	1,030	1,560	2,459	5.0	975	1,484
N 生活関連サービス業, 娯楽業	2,095	4.1	765	1,330	1,986	4.1	735	1,251
O 教育, 学習支援業	2,386	4.7	1,002	1,384	2,318	4.7	932	1,386
P 医療, 福祉	4,556	8.9	1,016	3,540	5,223	10.7	1,246	3,977
Q 複合サービス事業	184	0.4	101	83	344	0.7	200	144
R サービス業	3,219	6.3	2,203	1,016	3,369	6.9	2,227	1,142
S 公務	1,946	3.8	1,463	483	1,772	3.6	1,272	500
T 分類不能の産業	2,996	5.9	1,748	1,248	2,533	5.2	1,443	1,090

資料：平成22・27年国勢調査

取手市内に常住する者の従業・通学地（15歳以上）

区分	総計	就業者	通学者
市内に常住する就業・通学者	53,971	48,983	4,988
市内で従業・通学	19,443	17,825	1,618
他市村町で従業・通学（流出入口）	32,881	29,656	3,225
従業・通学地 市町村			
1 柏市	3,091	2,838	253
2 守谷市	2,581	2,551	30
3 千代田区	1,921	1,817	104
4 龍ヶ崎市	1,911	1,651	260
5 つくば市	1,814	1,631	183
6 我孫子市	1,358	1,196	162
7 港区	1,341	1,320	21
8 中央区	1,266	1,262	4
9 つくばみらい市	1,265	1,136	129
10 牛久市	1,062	866	196
11 松戸市	1,001	912	89
12 土浦市	963	701	262
13 台東区	909	882	27
14 常総市	876	803	73
15 新宿区	764	670	94
16 足立区	611	568	43
17 文京区	542	404	138
18 江東区	536	523	13
19 渋谷区	490	431	59
20 豊島区	434	343	91
県内その他	1,533	1,436	97
千葉県その他	2,017	1,719	298
東京都その他	2,645	2,297	348
埼玉県	774	647	127
神奈川県	361	315	46
栃木県	43	37	6
その他の県	197	167	30

資料：平成27年国勢調査

取手市内で従業・通学する者の常住地（15歳以上）

区分	総計	就業者	通学者
市内で従業・通学する者	39,470	34,240	5,230
市内に常住	19,443	17,825	1,618
他市町村に常住（流入人口）	17,805	14,380	3,425
常住地 市町村			
1 龍ヶ崎市	2,468	1,855	613
2 守谷市	2,089	1,845	244
3 牛久市	1,488	1,107	381
4 つくばみらい市	1,481	1,305	176
5 我孫子市	1,371	1,217	154
6 柏市	1,308	1,092	216
7 つくば市	1,122	824	298
8 土浦市	635	456	179
9 利根町	587	486	101
10 常総市	516	482	34
11 松戸市	516	338	178
12 阿見町	348	272	76
13 流山市	313	255	58
14 稲敷市	237	186	51
15 坂東市	189	161	28
16 河内町	183	138	45
17 野田市	158	131	27
18 横浜市	155	147	8
19 足立区	128	95	33
20 船橋市	111	72	39
県内その他	615	459	156
千葉県その他	553	384	169
東京都その他	643	549	94
埼玉県	337	291	46
神奈川県その他	146	135	11
栃木県	42	40	2
その他の県	66	58	8

資料：平成27年国勢調査

労働力状態、男女別15歳以上人口（総数及び5歳階級）

区分	総数	労働力人口					
		総数	就業者				休業者
			総数	主に仕事	家事の ほか仕事	通学のかた わら仕事	
総数	94,803	51,588	48,983	39,710	7,349	950	974
男	46,399	29,816	28,004	26,336	692	454	522
15～19歳	2,359	368	341	149	2	189	1
20～24歳	2,268	1,430	1,302	1,038	24	233	7
25～29歳	2,411	2,115	1,937	1,881	19	18	19
30～34歳	2,751	2,470	2,302	2,275	8	6	13
35～39歳	3,406	3,122	2,912	2,874	19	2	17
40～44歳	4,295	3,934	3,691	3,630	20	2	39
45～49歳	3,783	3,472	3,271	3,214	20	2	35
50～54歳	3,099	2,859	2,735	2,692	12	1	30
55～59歳	2,890	2,660	2,535	2,470	25	-	40
60～64歳	3,753	2,958	2,791	2,649	81	-	61
65～69歳	4,998	2,524	2,382	2,083	187	-	112
70～74歳	4,519	1,205	1,147	905	168	-	74
75～79歳	3,248	504	472	350	73	-	49
80～84歳	1,627	143	135	90	25	1	19
85歳以上	992	52	51	36	9	-	6
女	48,404	21,772	20,979	13,374	6,657	496	452
15～19歳	2,269	356	335	89	11	233	2
20～24歳	2,130	1,314	1,242	943	62	229	8
25～29歳	2,203	1,714	1,608	1,393	147	18	50
30～34歳	2,786	1,942	1,832	1,401	340	5	86
35～39歳	3,208	2,260	2,181	1,542	564	3	72
40～44歳	3,879	2,865	2,757	1,827	880	2	48
45～49歳	3,337	2,498	2,415	1,556	833	1	25
50～54歳	3,105	2,247	2,183	1,309	857	1	16
55～59歳	3,141	2,064	2,022	1,153	843	1	25
60～64歳	4,350	1,991	1,931	1,030	868	2	31
65～69歳	5,590	1,435	1,406	682	695	-	29
70～74歳	4,834	674	663	297	331	1	34
75～79歳	3,238	267	263	104	145	-	14
80～84歳	2,080	94	92	27	57	-	8
85歳以上	2,254	51	49	21	24	-	4

完全失業者	非労働力人口				不詳	区分
	総数	家事	通学	その他		
2,605	40,412	15,986	4,988	19,438	2,803	総数
1,812	15,030	1,905	2,600	10,525	1,553	男
27	1,886	4	1,848	34	105	15～19歳
128	717	18	653	46	121	20～24歳
178	135	18	63	54	161	25～29歳
168	104	22	16	66	177	30～34歳
210	124	36	7	81	160	35～39歳
243	147	43	5	99	214	40～44歳
201	148	45	3	100	163	45～49歳
124	115	36	1	78	125	50～54歳
125	151	39	1	111	79	55～59歳
167	736	162	2	572	59	60～64歳
142	2,397	388	1	2,008	77	65～69歳
58	3,272	506	-	2,766	42	70～74歳
32	2,710	371	-	2,339	34	75～79歳
8	1,466	151	-	1,315	18	80～84歳
1	922	66	-	856	18	85歳以上
793	25,382	14,081	2,388	8,913	1,250	女
21	1,811	13	1,769	29	102	15～19歳
72	682	128	525	29	134	20～24歳
106	369	292	51	26	120	25～29歳
110	717	663	12	42	127	30～34歳
79	815	761	9	45	133	35～39歳
108	878	804	10	64	136	40～44歳
83	723	667	5	51	116	45～49歳
64	780	721	1	58	78	50～54歳
42	1,030	964	-	66	47	55～59歳
60	2,302	1,846	2	454	57	60～64歳
29	4,091	2,690	2	1,399	64	65～69歳
11	4,106	2,182	-	1,924	54	70～74歳
4	2,933	1,309	2	1,622	38	75～79歳
2	1,963	642	-	1,321	23	80～84歳
2	2,182	399	-	1,783	21	85歳以上

資料：平成27年国勢調査

住宅の建て方（8区分）住居の種類・住宅の所有の関係（6区分） 別一般世帯数、一般世帯人員及び1世帯当たり人員

区分	総数	一戸建	長屋建	その他
一般世帯数	43,433			
住宅に住む一般世帯	43,075	28,542	472	45
主世帯	42,727	28,287	472	42
持ち家	32,065	27,109	119	17
公営・都市機構・公社の借家	2,964	3	144	-
民営の借家	7,178	1,126	178	20
給与住宅	520	49	31	5
間借り	348	255	-	3

一般世帯人員	105,287			
住宅に住む一般世帯	104,706	76,541	909	86
主世帯	104,045	76,016	909	83
持ち家	84,370	73,260	295	39
公営・都市機構・公社の借家	5,524	4	249	-
民営の借家	13,197	2,605	332	33
給与住宅	954	147	33	11
間借り	661	525	-	3

1世帯当たり人員	2.42			
住宅に住む一般世帯	2.43	2.68	1.93	1.91
主世帯	2.44	2.69	1.93	1.98
持ち家	2.63	2.70	2.48	2.29
公営・都市再生機構・公社の借家	1.86	1.33	1.73	-
民営の借家	1.84	2.31	1.87	1.65
給与住宅	1.83	3.00	1.06	2.20
間借り	1.90	2.06	-	1.00

共同住宅						区分
総数	建物全体の階数					
	1・2階建	3～5階	6～10階	11～14階	15階以上	
						一般世帯数
14,016	3,923	5,250	2,689	1,810	344	住宅に住む一般世帯
13,926	3,894	5,224	2,663	1,802	343	主世帯
4,820	69	1,046	1,975	1,416	314	持ち家
2,817	2	2,510	172	133	-	公営・都市機構・公社の借家
5,854	3,629	1,499	470	231	25	民営の借家
435	194	169	46	22	4	給与住宅
90	29	26	26	8	1	間借り
						一般世帯人員
27,170	6,481	9,870	6,002	3,972	845	住宅に住む一般世帯
27,037	6,430	9,829	5,973	3,961	844	主世帯
10,776	172	2,215	4,510	3,112	767	持ち家
5,271	2	4,616	374	279	-	公営・都市機構・公社の借家
10,227	5,997	2,698	958	510	64	民営の借家
763	259	300	131	60	13	給与住宅
133	51	41	29	11	1	間借り
						1世帯当たり人員
1.94	1.65	1.88	2.23	2.19	2.46	住宅に住む一般世帯
1.94	1.65	1.88	2.24	2.20	2.46	主世帯
2.24	2.49	2.12	2.28	2.20	2.44	持ち家
1.87	1.00	1.84	2.17	2.10	-	公営・都市機構・公社の借家
1.75	1.65	1.80	2.04	2.21	2.56	民営の借家
1.75	1.34	1.78	2.85	2.73	3.25	給与住宅
1.48	1.76	1.58	1.12	1.38	1.00	間借り

資料：平成27年国勢調査

世帯の家族類型（22区分）別一般世帯数及び一般世帯人員

区分	一般世帯数	一般世帯人員	6才未満世帯員のいる一般世帯		
			世帯数	世帯人員	6歳未満人員
総数	43,433	105,287	3,219	12,801	4,156
親族のみの世帯	31,593	92,924	3,212	12,770	4,149
核家族世帯	28,130	78,186	2,825	10,688	3,672
夫婦のみ	10,884	21,768	-	-	-
夫婦と子供	12,919	46,358	2,675	10,273	3,501
男親と子供	723	1,654	13	45	15
女親と子供	3,604	8,406	137	370	156
核家族以外の世帯	3,463	14,738	387	2,082	477
夫婦と両親	112	448	-	-	-
夫婦とひとり親	480	1,440	-	-	-
夫婦，子供と両親	455	2,670	101	604	129
夫婦，子供とひとり親	1,075	5,027	124	606	152
夫婦と他の親族	82	271	5	28	7
夫婦，子供と他の親族	326	1,527	56	273	63
夫婦，親と他の親族	63	307	8	58	11
夫婦，子供，親と他の親族	147	958	52	356	68
兄弟姉妹	261	546	-	-	-
他に分類されない世帯	462	1,544	41	157	47
非親族を含む世帯	326	816	7	31	7
単独世帯	11,497	11,497	-	-	-
（再掲）					
母子世帯	550	1,415	94	255	108
母子世帯（他の世帯員がいる世帯を含む）	814	2,524	145	468	164
父子世帯	93	239	9	25	9
父子世帯（他の世帯員がいる世帯を含む）	174	576	22	81	22

18歳未満世帯員がいる			3世代世帯数		区分
一般世帯数	一般世帯 人員	18歳未満 人員	世帯数	世帯人員	
8,515	33,823	14,264	2,364	11,518	総数
8,475	33,676	14,215	2,354	11,455	親族のみの世帯
7,148	26,822	12,073	-	-	核家族世帯
-	-	-	-	-	夫婦のみ
6,269	24,381	10,750	-	-	夫婦と子供
107	301	163	-	-	男親と子供
772	2,140	1,160	-	-	女親と子供
1,327	6,854	2,142	2,354	11,455	核家族以外の世帯
-	-	-	-	-	夫婦と両親
-	-	-	-	-	夫婦とひとり親
298	1,805	541	455	2,670	夫婦、子供と両親
451	2,254	763	1,075	5,027	夫婦、子供とひとり親
31	114	38	1	9	夫婦と他の親族
236	1,135	333	290	1,365	夫婦、子供と他の親族
11	75	20	30	162	夫婦、親と他の親族
123	817	213	147	958	夫婦、子供、親と他の親族
2	4	3	-	-	兄弟姉妹
175	650	231	356	1,264	他に分類されない世帯
32	139	41	10	63	非親族を含む世帯
8	8	8	-	-	単独世帯
498	1,305	751	-	-	(再掲) 母子世帯
742	2,345	1,076	253	1,072	母子世帯(他の世帯員がいる世帯を含む)
81	214	122	-	-	父子世帯
148	501	210	76	319	父子世帯(他の世帯員がいる世帯を含む)

資料：平成27年国勢調査

配偶関係（4区分）、年齢（5歳階級）、男女別15歳以上人口

区分	総数	未婚	有配偶	死別	離別	不詳
総数	94,803	24,826	56,591	8,062	4,520	804
男	46,399	14,442	28,206	1,573	1,713	465
15～19歳	2,359	2,342	9	-	-	8
20～24歳	2,268	2,151	75	1	4	37
25～29歳	2,411	1,863	489	1	16	42
30～34歳	2,751	1,445	1,192	1	52	61
35～39歳	3,406	1,490	1,777	5	105	29
40～44歳	4,295	1,623	2,436	11	172	53
45～49歳	3,783	1,241	2,280	18	205	39
50～54歳	3,099	698	2,145	37	178	41
55～59歳	2,890	463	2,147	46	200	34
60～64歳	3,753	452	2,961	93	214	33
65～69歳	4,998	416	4,099	199	248	36
70～74歳	4,519	148	3,898	274	174	25
75～79歳	3,248	67	2,749	325	94	13
80～84歳	1,627	35	1,298	243	43	8
85～89歳	737	4	528	196	6	3
90～94歳	205	3	106	91	2	3
95～99歳	41	1	15	25	-	-
100歳以上	9	-	2	7	-	-
平均年齢	52.57	35.29	59.92	75.82	57.39	46.95
（再掲）						
65歳以上	15,384	674	12,695	1,360	567	88
75歳以上	5,867	110	4,698	887	145	27
85歳以上	992	8	651	319	8	6

区分	総数	未婚	有配偶	死別	離別	不詳
女	48,404	10,384	28,385	6,489	2,807	339
15～19歳	2,269	2,253	5	-	2	9
20～24歳	2,130	1,948	152	1	6	23
25～29歳	2,203	1,475	655	-	48	25
30～34歳	2,786	1,085	1,562	2	115	22
35～39歳	3,208	891	2,078	11	213	15
40～44歳	3,879	886	2,616	18	344	15
45～49歳	3,337	586	2,320	50	363	18
50～54歳	3,105	325	2,381	84	303	12
55～59歳	3,141	203	2,528	148	250	12
60～64歳	4,350	199	3,475	353	308	15
65～69歳	5,590	170	4,361	695	327	37
70～74歳	4,834	143	3,391	1,024	254	22
75～79歳	3,238	97	1,771	1,187	145	38
80～84歳	2,080	74	764	1,140	73	29
85～89歳	1,342	29	266	984	38	25
90～94歳	655	18	55	556	11	15
95～99歳	229	2	5	208	7	7
100歳以上	28	-	-	28	-	-
平均年齢	54.76	32.58	57.37	78.06	56.03	59.18
(再掲)						
65歳以上	17,996	533	10,613	5,822	855	173
75歳以上	7,572	220	2,861	4,103	274	114
85歳以上	2,254	49	326	1,776	56	47

資料：平成27年国勢調査

4. 国勢調査

住宅の種類・住宅の所有の関係別 65歳以上親族のいる一般世帯数、 一般世帯人員 65歳以上世帯人員、1世帯当たり人員

区分	世帯数	世帯人員	65歳以上 世帯人員	1世帯当 たり人員
一般世帯数	21,634	50,289	32,294	2.32
住宅に住む一般世帯	21,594	50,217	32,240	2.33
主世帯数	21,486	50,054	32,103	2.33
持ち家	18,566	44,992	28,323	2.42
公営・都市機構・公社の借家	1,678	2,896	2,261	1.73
民営の借家	1,223	2,122	1,491	1.74
給与住宅	19	44	28	2.32
間借り	108	163	137	1.51
住宅以外に住む 一般世帯	40	72	54	1.80

資料：平成27年国勢調査

年齢(5歳階級)男女別高齢者単身者数

区分	総数	男	女
総数	4,928	1,746	3,182
65～69歳	1,334	668	666
70～74歳	1,208	438	770
75～79歳	1,023	301	722
80～84歳	724	195	529
85～89歳	461	104	357
90～94歳	141	31	110
95～99歳	33	8	25
100歳以上	4	1	3

資料：平成27年国勢調査

農業

05

5. 農業

専兼別農家数

区分	平成22年		平成27年	
	戸数(戸)	構成比(%)	戸数(戸)	構成比(%)
総数	1,114		964	
専業(主業農家)	157	14.1	128	13.3
兼業(第1種 準主業農家)	315	28.3	212	22.0
(第2種 副業的農家)	642	57.6	624	64.7

資料：農林業センサス

経営耕地面積

(単位：a)

区分	平成22年	平成27年
総面積	202,630	181,670
田	183,755	167,114
畑(樹園地/その他含む)	18,875	14,556

資料：農林業センサス

農家戸数・農家人口・農業従事者数

区分	平成22年	平成27年
農家戸数 (戸)	1,114	964
農家人口 (人)	4,777	3,696
1戸あたり農家人員 (人/戸)	4.3	3.8
農業従事者数 (人)	3,315	2,539

資料：農林業センサス

経営耕地面積規模別農家数

(単位：戸)

区分	平成22年	平成27年
総数	1,114	964
0.3ha未満	1	2
0.3～0.5ha	76	82
0.5～1.0ha	259	197
1.0～1.5ha	230	204
1.5～2.0ha	198	159
2.0～3.0ha	224	194
3.0～5.0ha	95	80
5.0～10.0ha	26	39
10.0～20.0ha	5	6
20.0ha以上	-	1

資料：農林業センサス

主要農作物の種類別作付面積

(単位：a)

区分	平成22年	平成27年
総数	x	x
稲	163,921	151,680
麦類	x	446
雑穀	x	29
いも類	63	70
豆類	403	192
工芸作物類	-	337
野菜類	4,088	x
花き類・花木	253	x
その他の作物	-	x

資料：農林業センサス

農用機械台数

(単位：台)

区分	平成22年	平成27年
トラクター	1,156	994
動力防除機	-	-
乗用型スピードプレイヤー	-	-
動力田植機	980	820
自脱型コンバイン	864	715
普及型コンバイン	-	-

資料：農林業センサス

農地転用状況

区分	平成29年度	平成30年度	令和元年度
件数 (件)	124	126	125
総面積 (㎡)	95,582	75,326	80,548
住宅	19,365	29,769	38,808
公共事業	-	-	-
その他	76,217	45,557	41,740

資料：農業委員会

統計
なあるほど
かわら版

一専兼業分類

■専業農家とは

世帯員の中に兼業従事者がいない農家。

■兼業農家とは

世帯員の中に兼業従事者が一人以上いる農家のこと。農業を主とする第一種兼業農家と、農業を従とする第二種兼業に区分されます。

一主副業別分類

■主業農家とは

農業所得が主(農家所得の50%以上が農業所得)で、65歳未満の農業従事60日以上の子帯員がいる農家のこと。

■準主業農家とは

農外所得が主(農家所得の50%未満が農業所得)で、65歳未満の農業従事60日以上の子帯員がいる農家のこと。

■副業的農家とは

上記以外の農家。

事業所

06

6. 事業所

県内各市の産業別（大分類）事業所数

区分	農林漁業	鉱業,採石業,砂利採取業	建設業	製造業	電気・ガス・熱供給・水道業	情報通信業	運輸業,郵便業	卸売業,小売業	金融業,保険業
茨城県計	834	66	15,007	10,759	101	721	3,477	29,144	1,668
水戸市	24	-	1,237	508	14	135	229	3,511	342
日立市	11	7	693	680	16	75	164	1,693	98
土浦市	24	1	674	353	9	47	193	1,709	123
古河市	26	-	803	723	3	18	238	1,449	84
石岡市	23	1	428	301	2	11	89	746	41
結城市	19	1	330	348	-	3	63	547	20
龍ヶ崎市	14	-	244	191	2	11	50	634	30
下妻市	20	-	317	283	-	4	84	543	32
常総市	22	-	432	450	3	7	143	679	24
常陸太田市	18	4	285	218	1	9	33	443	28
高萩市	8	-	106	91	-	2	28	313	16
北茨城市	8	-	202	243	-	5	43	417	24
笠間市	19	4	460	454	2	10	90	844	36
取手市	9	1	287	132	2	17	54	778	51
牛久市	19	-	245	121	-	17	35	598	38
つくば市	61	3	991	387	2	136	169	2,281	138
ひたちなか市	9	-	538	389	6	67	144	1,451	67
鹿嶋市	7	5	390	135	4	11	62	577	41
潮来市	5	3	174	113	-	4	30	336	20
守谷市	2	-	193	130	3	17	53	488	28
常陸大宮市	22	4	297	216	2	3	38	473	28
那珂市	9	2	271	168	1	10	50	466	18
筑西市	52	2	632	643	4	16	150	1,176	83
坂東市	33	-	487	435	2	2	112	564	19
稲敷市	33	3	257	224	-	3	68	473	16
かすみがうら市	28	-	229	164	-	5	76	332	10
桜川市	22	2	290	491	1	1	41	528	13
神栖市	21	11	649	298	9	12	294	883	51
行方市	35	6	304	196	-	2	48	393	14
鉾田市	48	1	304	133	1	7	43	434	15
つくばみらい市	15	-	225	147	-	8	93	305	12
小美玉市	40	1	296	209	-	-	100	439	25

不動産業, 物品賃貸業	学術研究, 専門・技術サービス業	宿泊業, 飲食サービス業	生活関連サービス業, 娯楽業	教育, 学習支援業	医療, 福祉	複合サービス事業	サービス業 (他に分類されないもの)	区分
5,749	4,131	13,047	11,395	3,304	7,648	705	7,251	茨城県計
928	729	1,655	1,249	430	1,071	46	1,028	水戸市
298	240	988	781	243	487	35	364	日立市
410	270	846	593	181	460	34	446	土浦市
366	160	654	587	171	325	24	279	古河市
131	99	334	313	78	213	32	211	石岡市
105	71	213	191	57	138	8	121	結城市
153	100	313	284	112	186	14	153	龍ヶ崎市
118	51	202	188	49	109	18	153	下妻市
94	82	223	240	58	142	28	162	常総市
35	45	173	200	37	122	21	122	常陸太田市
65	33	152	147	37	90	7	51	高萩市
65	40	185	175	42	115	12	82	北茨城市
159	116	348	312	104	209	17	199	笠間市
190	126	385	328	165	263	19	171	取手市
158	107	284	307	117	230	10	116	牛久市
456	507	999	714	266	569	39	628	つくば市
253	186	805	595	192	386	26	269	ひたちなか市
114	70	338	248	47	156	11	131	鹿嶋市
56	47	181	128	33	57	8	67	潮来市
181	101	263	225	141	208	6	92	守谷市
62	41	147	194	32	121	24	110	常陸大宮市
74	56	172	203	40	174	16	121	那珂市
176	136	433	455	114	287	27	254	筑西市
75	62	214	215	45	117	19	159	坂東市
47	29	137	163	21	82	15	121	稲敷市
120	33	103	124	28	87	15	113	かずみがうら市
41	34	146	175	26	97	12	107	桜川市
313	118	575	354	88	181	14	295	神栖市
28	38	106	143	28	75	20	122	行方市
53	41	138	177	26	97	18	91	鉾田市
41	58	118	128	46	93	10	99	つくばみらい市
69	39	118	169	29	98	14	112	小美玉市

資料：平成28年経済センサス-活動調査（民営事業所のみ対象）

産業（中分類）、常用雇用者規模（6区分）、別全事業所数及び従業員数

事業所数

産業中分類	総数	うち民営						
		総数	常用雇用者規模					
			0人	1～4人	5～9人	10～19人	20～29人	30人以上
A～R全産業	2,978	2,978	999	1,079	360	307	97	136
A～B農林漁業	9	9	-	4	3	1	1	-
C鉱業,採石業,砂利採取業	1	1	1	-	-	-	-	-
D建設業	287	287	85	143	37	18	3	1
E製造業	132	132	31	43	19	18	2	19
F電気・ガス・熱供給・水道業	2	2	-	1	-	-	-	1
G情報通信業	17	17	4	7	3	-	-	3
H運輸業,郵便業	54	54	4	6	10	13	8	13
I卸売業,小売業	778	778	235	283	91	109	28	32
J金融業,保険業	51	51	8	9	6	19	3	6
K不動産業,物品賃貸業	190	190	103	73	10	2	2	-
L学術研究,専門・技術サービス業	126	126	53	51	13	7	-	2
M宿泊業,飲食サービス業	385	385	146	130	41	42	19	7
N生活関連サービス業,娯楽業	328	328	168	119	17	12	4	8
O教育,学習支援業	165	165	76	44	15	11	7	12
P医療,福祉	263	263	41	82	61	40	16	23
Q複合サービス事業	19	19	-	6	11	1	-	1
Rサービス業 (他に分類されないもの)	171	171	44	78	23	14	4	8

従業者数

産業中分類	総数	うち民営						
		総数	常用雇用者規模					
			0人	1～4人	5～9人	10～19人	20～29人	30人以上
A～R全産業	30,489	26,632	-	2,235	2,382	4,228	2,292	15,495
A～B農林漁業	112	68	-	12	15	17	24	-
C鉱業,採石業,砂利採取業	1	-	-	-	-	-	-	-
D建設業	1,308	859	-	286	247	231	65	30
E製造業	7,653	7,436	-	81	117	253	53	6,932
F電気・ガス・熱供給・水道業	110	104	-	1	-	-	-	103
G情報通信業	159	140	-	11	19	-	-	110
H運輸業,郵便業	1,310	1,229	-	11	67	184	179	788
I卸売業,小売業	6,284	5,370	-	619	597	1,489	656	2,009
J金融業,保険業	677	654	-	15	45	266	75	253
K不動産業,物品賃貸業	555	282	-	143	65	30	44	-
L学術研究,専門・技術サービス業	546	387	-	93	88	102	-	104
M宿泊業,飲食サービス業	2,327	1,791	-	249	279	564	454	245
N生活関連サービス業,娯楽業	1,305	956	-	250	103	176	98	329
O教育,学習支援業	1,262	1,093	-	87	106	156	169	575
P医療,福祉	4,660	4,301	-	202	398	544	378	2,779
Q複合サービス事業	284	284	-	21	84	18	-	161
Rサービス業 (他に分類されないもの)	1,936	1,678	-	154	152	198	97	1,077

資料：平成28年経済センサス-活動調査（民営事業所のみ対象）

従業上の地位別従業者数

産業中分類	事業所数	従業者数					
		総数	うち 個人業主	うち 無給の家 族従業者	総数	うち雇用者	
						うち常用 雇用者	うち 正社員・ 正職員
A～R全産業	2,978	30,489	1,259	398	27,307	26,632	15,096
A～B農林漁業	9	112	-	-	82	68	16
C鉱業,採石業,砂利採取業	1	1	-	-	-	-	-
D建設業	287	1,308	94	39	903	859	707
E製造業	132	7,653	44	18	7,462	7,436	6,009
F電気・ガス・熱供給・水道業	2	110	-	-	104	104	75
G情報通信業	17	159	1	-	146	140	129
H運輸業,郵便業	54	1,310	2	1	1,242	1,229	901
I卸売業,小売業	778	6,284	274	117	5,515	5,370	1,950
J金融業,保険業	51	677	7	1	655	654	475
K不動産業,物品賃貸業	190	555	57	19	298	282	196
L学術研究,専門・技術サービス業	126	546	58	15	402	387	275
M宿泊業,飲食サービス業	385	2,327	246	90	1,929	1,791	293
N生活関連サービス業,娯楽業	328	1,305	228	46	970	956	343
O教育,学習支援業	165	1,262	91	12	1,133	1,093	498
P医療,福祉	263	4,660	123	28	4,406	4,301	2,546
Q複合サービス事業	19	284	-	-	284	284	148
Rサービス業 (他に分類されないもの)	171	1,936	34	12	1,776	1,678	535

資料：平成28年経済センサス-活動調査（民営事業所のみ対象）

商業

07

7. 商業

産業別（小分類）商業の状況

区分		平成28年
事業所数	(箇所)	650
売場面積	(㎡)	…
従業員数	(人)	5,301
年間販売額	(百万円)	150,473

卸売業

区分	事業所数 (ヶ所)	従業者数 (人)	年間商品販売額 (百万円)	売場面積 (㎡)
卸売業計	106	887	63,505	…
各種商品卸売業	-	-	-	…
繊維品卸売業（衣服，身の回り品を除く）	1	3	x	…
衣服卸売業	4	10	110	…
身の回り品卸売業	2	9	x	…
農畜産物・水産物卸売業	8	147	9,068	…
食料・飲料卸売業	8	105	15,408	…
建築材料卸売業	16	231	5,187	…
化学製品卸売業	4	17	588	…
石油・鉱物卸売業	3	43	x	…
鉄鋼製品卸売業	4	15	740	…
非鉄金属卸売業	1	5	x	…
再生資源卸売業	4	24	275	…
産業機械器具卸売業	9	50	2,574	…
自動車卸売業	10	64	2,348	…
電気機械器具卸売業	8	46	x	…
その他の機械器具卸売業	2	7	x	…
家具・建具・じゅう器等卸売業	2	6	x	…
医薬品・化粧品等卸売業	6	51	6,792	…
紙・紙製品卸売業	3	12	516	…
他に分類されない卸売業	11	42	x	…

小売業

区分	事業所数 (ヶ所)	従業者数 (人)	年間商品販売額 (百万円)	売場面積 (㎡)
小売業計	544	4,414	86,969	84,112
百貨店, 総合スーパー	-	-	-	-
その他の各種商品小売業 (従業者が常時50人未満のもの)	2	4	x	-
呉服・服地・寝具小売業	11	18	64	232
男子服小売業	9	25	295	635
婦人・子供服小売業	23	102	1,782	5,117
靴・履物小売業	2	7	x	x
その他の織物・衣服・身の回り品小売業	11	61	x	x
各種食料品小売業	19	1,109	18,973	27,177
野菜・果実小売業	14	85	901	747
食肉小売業	8	52	669	215
鮮魚小売業	7	43	700	338
酒小売業	23	59	732	1,262
菓子・パン小売業	42	230	851	479
その他の飲食料品小売業	69	607	7,348	8,486
自動車小売業	48	442	15,689	2,902
自転車小売業	7	16	58	-
機械器具小売業	21	100	2806	4888
家具・建具・畳小売業	22	70	921	1,720
じゅう器小売業	10	26	278	319
医薬品・化粧品小売業	51	349	7,772	9,082
農耕用品小売業	6	29	1,134	1,393
燃料小売業	29	204	14,269	273
書籍・文房具小売業	18	341	2,586	5,366
スポーツ用品・がん具・娯楽用品・楽器 小売業	7	30	351	863
写真機・時計・眼鏡小売業	12	36	372	945
他に分類されない小売業	39	199	x	8,966
無店舗小売業	34	170	4,835	-

資料：平成28年 経済センサス - 活動調査

県内各市の商業

区分	事業所数 (ヶ所)	従業者数 (人)	年間商品販売額 (百万円)	売場面積 (㎡)
茨城県計	24,536	192,947	6,868,784	...
市部計	22,242	177,600	6,260,138	...
町村計	2,294	15,347	608,646	...
水戸市	2,848	26,539	1,537,585	...
日立市	1,382	10,192	352,148	...
土浦市	1,406	11,932	487,822	...
古河市	1,239	9,168	268,478	...
石岡市	650	4,554	144,818	...
結城市	473	3,475	101,792	...
龍ヶ崎市	534	4,889	102,377	...
下妻市	486	3,492	115,102	...
常総市	584	3,826	114,321	...
常陸太田市	380	2,401	48,119	...
高萩市	273	1,925	36,237	...
北茨城市	356	2,294	46,532	...
笠間市	727	4,660	96,259	...
取手市	650	5,301	150,473	...
牛久市	502	4,996	116,073	...
つくば市	1,826	17,375	645,562	...
ひたちなか市	1,247	11,311	355,600	...
鹿嶋市	481	4,025	129,861	...
潮来市	279	1,932	49,832	...
守谷市	408	4,122	129,705	...
常陸大宮市	416	2,416	63,058	...
那珂市	393	2,930	75,564	...
筑西市	1,010	6,825	214,165	...
坂東市	494	2,996	95,640	...
稲敷市	402	2,469	55,684	...
かすみがうら市	269	2,514	102,087	...
桜川市	450	2,491	50,912	...
神栖市	716	6,414	266,704	...
行方市	353	1,983	43,206	...
鉾田市	379	2,571	65,145	...
つくばみらい市	255	2,222	78,841	...
小美玉市	374	3,360	120,431	...

資料：平成28年 経済センサス - 活動調査

工業

08

8.工業

産業別（中分類）事業所数・従業者数及び製造品出荷額等の推移

区分	事業所数	従業者数	現金給与総額 (万円)	原材料使用額等 (万円)	製造品出荷額等 (万円)
総数	48	7,815	5,119,346	13,907,127	28,334,091
食料品	11	923	446,505	3,734,261	4,969,706
飲料・たばこ・飼料	1	198	X	X	X
繊維	1	7	X	X	X
木材・木製品	1	29	X	X	X
家具・装備品	3	66	13,272	21,330	25,058
パルプ・紙・紙加工品	1	275	X	X	X
印刷・同関連業	-	-	-	-	-
化学	3	49	18,794	49,560	80,065
石油・石炭製品	-	-	-	-	-
プラスチック製品	2	49	X	X	X
ゴム製品	1	19	X	X	X
なめし革・同製品・毛皮	-	-	-	-	-
窯業・土石製品	2	17	X	X	X
鉄鋼	3	35	11,804	151,945	199,432
非鉄金属	-	-	-	-	-
金属製品	8	486	304,939	693,688	1,168,296
はん用機械	3	194	85,963	209,825	466,864
生産用機械	1	6	X	X	X
業務用機械	3	5,357	3,964,870	5,815,587	6,876,509
電子部品・デバイス	-	-	-	-	-
電気機械	2	19	X	X	X
情報通信機械	-	-	-	-	-
輸送用機械	1	66	X	X	X
その他の製造業	1	20	X	X	X

従業者4人以上の事業所

資料：2019年工業統計調査

県内各市の工業

区分	事業所	従業者数	現金給与総額 (万円)	原材料使用額 (万円)	製造品出荷額 (万円)
県計	5,058	273,749	134,829,787	791,014,063	1,303,604,228
市部計	4,467	246,340	122,727,726	731,143,457	1,201,435,049
郡部計	591	27,409	12,102,061	59,870,606	102,169,179
水戸市	210	6,240	2,422,220	8,543,225	14,523,353
日立市	341	22,476	13,744,619	72,807,412	107,526,145
土浦市	143	13,995	8,163,877	45,988,940	62,985,786
古河市	354	17,849	8,610,401	51,383,223	131,412,777
石岡市	132	5,275	2,325,049	15,826,611	24,815,404
結城市	159	6,948	3,685,482	14,672,282	24,457,041
龍ヶ崎市	108	7,422	3,333,785	17,220,819	28,363,924
下妻市	148	6,155	2,398,740	13,579,014	21,749,035
常総市	233	13,082	5,126,723	28,484,444	48,219,658
常陸太田市	95	2,073	703,275	2,408,659	4,166,165
高萩市	47	3,251	1,441,136	6,753,571	12,825,519
北茨城市	128	7,158	3,309,336	16,169,791	27,319,895
笠間市	160	6,229	2,656,849	9,646,585	16,976,531
取手市	48	7,815	5,119,346	13,907,127	28,334,091
牛久市	59	4,240	2,144,968	10,502,423	15,328,853
つくば市	169	10,134	5,075,846	21,823,133	35,658,325
ひたちなか市	204	23,024	14,532,448	68,194,776	110,809,804
鹿嶋市	64	6,390	3,644,970	58,529,299	71,744,620
潮来市	51	1,952	744,365	4,218,751	5,912,929
守谷市	60	3,727	1,695,865	11,265,748	29,452,676
常陸大宮市	98	4,701	1,840,358	6,163,520	11,164,792
那珂市	72	2,376	883,530	3,224,402	5,454,677
筑西市	283	13,715	6,019,280	31,607,667	51,864,905
坂東市	201	7,674	3,208,987	21,606,943	36,767,641
稲敷市	134	4,327	1,798,130	10,588,646	16,716,584
かすみがうら市	73	4,807	2,454,426	14,567,445	25,933,957
桜川市	156	3,992	1,633,143	6,415,957	10,046,496
神栖市	183	13,561	7,748,793	106,490,628	155,064,049
行方市	89	2,987	963,018	3,362,341	5,945,444
鉾田市	65	1,547	485,845	2,921,958	5,672,882
つくばみらい市	77	4,353	2,081,512	19,456,169	32,416,463
小美玉市	123	6,865	2,731,404	12,811,948	21,804,628

従業者4人以上の事業所

資料：2019年工業統計調査

教育 · 文化

09

9. 教育・文化

学校の推移

各年5月1日現在

区分	平成30年		令和元年		令和2年	
	学校数	児童生徒数	学校数	児童生徒数	学校数	児童生徒数
小学校	15	5,180	15	5,121	15	5,081
中学校	8	3,301	8	3,242	8	3,185
高等学校	7	4,741	7	4,738	7	4,699

私立を含む

資料：学務給食課・教育総務課

市立小・中学校概要

区分	創立年月日	教職員数	児童生徒数			
			総数	男	女	
小学校	取手小	明治 6 年 5 月 1 日	26	415	197	218
	白山小	昭和 28 年 5 月 1 日	22	366	203	163
	取手東小	平成 27 年 7 月 1 日	30	474	256	218
	寺原小	大正 14 年 6 月 28 日	23	373	179	194
	永山小	昭和 35 年 5 月 1 日	23	352	174	178
	取手西小	平成 28 年 7 月 1 日	19	272	151	121
	戸頭小	平成 27 年 10 月 6 日	26	455	224	231
	高井小	昭和 57 年 5 月 1 日	25	393	199	194
	藤代小	明治 6 年 2 月 15 日	28	362	180	182
	山王小	明治 9 年 10 月 1 日	12	60	30	30
	六郷小	明治 6 年 5 月 17 日	12	101	51	50
	久賀小	明治 6 年 9 月 12 日	21	274	150	124
	宮和田小	昭和 56 年 5 月 1 日	22	341	161	180
	桜が丘小	平成 5 年 3 月 3 日	21	285	164	121
中学校	取手一中	平成 24 年 6 月 1 日	28	424	227	197
	取手二中	昭和 30 年 9 月 1 日	34	529	277	252
	永山中	昭和 22 年 5 月 13 日	23	313	153	160
	戸頭中	昭和 51 年 4 月 28 日	25	238	119	119
	藤代中	昭和 53 年 2 月 1 日	25	335	195	140
	藤代南中	昭和 57 年 6 月 1 日	31	403	209	194

令和2年5月1日現在

学級数		教室数		建物面積 (m ²)	校地面積 (m ²)	区分	
普通	特別支援	普通	特別				
12	5	17	12	6,069	20,993	小学校	取手小
12	3	15	13	4,317	13,202		白山小
15	7	22	9	4,680	22,614		取手東小
13	4	17	9	3,990	19,599		寺原小
12	3	15	10	5,428	21,925		永山小
11	3	14	10	4,887	31,472		取手西小
14	4	18	8	5,079	23,500		戸頭小
13	4	17	7	3,999	23,151		高井小
12	8	20	9	4,008	18,916		藤代小
6	1	7	7	2,574	11,874		山王小
6	1	7	7	2,383	16,146		六郷小
11	3	14	8	4,503	27,029		久賀小
12	5	17	8	5,270	22,202		宮和田小
12	3	15	8	4,900	29,640		桜が丘小
13	3	16	13	6,144	28,481	中学校	取手一中
17	2	19	15	6,958	29,475		取手二中
10	2	12	14	4,306	37,719		永山中
7	3	10	15	6,271	32,000		戸頭中
10	3	13	13	5,654	37,681		藤代中
12	4	16	17	6,552	35,361		藤代南中

資料：学務給食課・教育総務課

公民館概要

令和2年4月1日現在

区分	所在地	設立年月	建物延床面積 (㎡)
中央	東1丁目 1-5	昭和45年 7月	974
小文間	小文間 4240	50年 4月	639
永山	下高井 2256	51年 4月	818
寺原	本郷1丁目 32-1	52年 4月	993
井野	井野2丁目 17-17	58年 4月	1,066
戸頭	戸頭6丁目 30-1	58年 10月	1,469
白山	白山5丁目 1-5	62年 4月	968
藤代	藤代 491	55年 8月	2,223
山王	山王 389	60年 2月	407
六郷	清水 400-1	57年 1月	359
相馬	桐木 2423	63年 2月	458
相馬南	平野 302	61年 2月	445
高須	高須 2157	54年 7月	302
久賀	萱場 891-2	59年 1月	355

資料：公民館

公民館の利用状況

令和元年度

区分		計	青少年団体	女性団体	成人団体	高齢者団体	その他団体	個人利用者
小文間	団体数	441	22	12	375	-	32	-
	利用回数	1,212	50	17	844	-	124	177
	利用者数	9,544	418	219	6,223	-	1,329	1,355
永山	団体数	815	28	53	668	12	54	-
	利用回数	2,617	66	148	2,192	44	153	14
	利用者数	36,061	930	2,060	29,104	528	3,365	74
寺原	団体数	1,089	56	24	894	35	80	-
	利用回数	2,184	101	39	1,769	65	170	40
	利用者数	29,404	1,714	616	22,791	708	3,367	208
井野	団体数	1,213	47	69	940	46	111	-
	利用回数	4,089	142	177	2,832	146	604	188
	利用者数	68,666	2,681	4,134	38,830	3,780	17,459	1,782
戸頭	団体数	1,553	111	44	1,202	23	173	-
	利用回数	4,058	213	111	2,713	90	834	97
	利用者数	71,404	3,529	2,111	35,119	1,426	28,996	223
白山	団体数	1,207	129	65	918	42	53	-
	利用回数	2,783	242	115	1,928	146	344	8
	利用者数	48,161	4,521	1,235	28,756	3,634	10,007	8
藤代	団体数	1,316	18	163	831	268	36	-
	利用回数	2,747	29	323	1,432	564	194	205
	利用者数	41,990	484	3,117	21,521	9,212	6,924	732
山王	団体数	304	-	76	163	34	31	-
	利用回数	878	-	214	447	84	110	23
	利用者数	6,815	-	1,015	3,495	544	1,636	125
六郷	団体数	365	28	112	185	21	19	-
	利用回数	957	43	171	495	102	88	58
	利用者数	12,856	814	1,241	5,427	3,277	1,742	355
相馬	団体数	397	3	110	212	25	47	-
	利用回数	1,101	5	244	610	91	113	38
	利用者数	11,781	116	1,833	7,495	789	1,418	130
相馬南	団体数	638	34	188	208	166	42	-
	利用回数	1,634	67	403	400	465	196	103
	利用者数	18,130	1,459	3,637	3,943	6,402	2,355	334
高須	団体数	132	-	-	72	22	38	-
	利用回数	412	-	-	179	48	103	82
	利用者数	4,735	-	-	1,872	794	1,822	247
久賀	団体数	349	7	94	171	51	26	-
	利用回数	795	15	218	354	113	60	35
	利用者数	8,438	412	1,483	3,955	1,029	1,278	281

中央公民館は福祉会館の利用者数に含む

資料：公民館

福祉会館の利用状況

区分	平成30年度			令和元年度		
	団体数	利用回数	利用者数	団体数	利用回数	利用者数
総数	7,216	8,977	164,312	6,262	7,942	137,070
官公署	719	1,193	16,875	437	786	13,504
学校・幼稚園等	94	121	2,913	107	184	4,948
文化団体	4,634	5,292	102,659	3,874	4,702	88,490
会社・事業所	629	916	13,514	600	802	10,329
一般会議・講演会・発表会	880	1,079	15,230	1,053	1,241	16,087
その他	260	376	13,121	191	227	3,712

資料：文化芸術課

市民会館の利用状況

区分	平成30年度	令和元年度
総数	32	190
官公署	17	61
学校・幼稚園等	0	48
文化団体	12	55
興業団体	0	5
会社・事業所	0	5
一般	2	14
その他	1	2

資料：文化芸術課

市民会館の催物別利用状況

区分	平成30年度		令和元年度	
	総公演回数	総入場者数	総公演回数	総入場者数
総数	84	10,567	416	59,476
演奏会	14	4,083	66	18,218
歌謡・演芸	12	3,624	46	12,050
映画	1	500	5	448
演劇	0	0	31	6,774
大会式典	0	0	12	3,800
舞踊	5	1,200	14	4,160
講演会	0	0	22	7,215
リハーサル	25	850	120	4,311
準備・仕込み	27	310	100	2,500

資料：文化芸術課

ウェルネスプラザ利用状況

区分	平成29年度	平成30年度	令和元年度
総数	186,438	204,108	186,625
多目的ホール	24,747	38,353	33,208
セミナールームA・B	19,212	21,659	19,448
クッキングスタジオ	2,532	2,497	1,450
健康スタジオ	16,820	16,744	15,747
キッズプレイルーム	43,105	45,260	41,322
トレーニングジム	20,369	20,967	19,436
ウェルネスパーク	3,389	3,937	2,088
その他（保健センター、カフェ等）	56,264	54,691	53,926

資料：健康づくり推進課

図書館利用状況

区分	平成29年度		平成30年度		令和元年度		
	取手	ふじしろ	取手	ふじしろ	取手	ふじしろ	
開館日数	278	279	292	293	271	291	
図書貸出	利用者数	114,163	64,727	115,037	62,160	109,430	57,309
	1日平均利用者数	411	232	394	212	404	197
レファレンス ルーム	利用者数	1,744	-	1,485	-	1,396	-
	1日平均利用者数	6	-	5	-	5	-
学習室	利用者数	10,859	-	11,158	-	10,759	-
	1日平均利用者数	39	-	38	-	40	-

取手図書館の図書貸出には、戸頭・小文間・寺原・永山・井野の各公民館、ゆうあいプラザ、駅前窓口を含む。
ふじしろ図書館の図書貸出には、山王・相馬南・六郷の各公民館を含む。

令和元年度開館日数：取手図書館は空調改修工事のため、3月2日～31日まで休館

資料：図書館

図書館等蔵書数

令和2年4月1日現在

区分	図書			雑誌		
	一般	児童	計	一般	児童	計
総数	259,772	103,776	363,548	7,897	805	8,702
取手図書館	111,248	31,657	142,905	3,503	323	3,826
ふじしろ図書館	103,226	43,078	146,304	3,403	403	3,806
戸頭公民館図書室	31,964	20,797	52,761	991	79	1,070
小文間公民館図書室	1,267	1,124	2,391	-	-	-
寺原公民館図書室	2,960	1,551	4,511	-	-	-
永山公民館図書室	2,089	2,099	4,188	-	-	-
ゆうあいプラザ図書室	7,018	3,470	10,488	-	-	-

資料：図書館

グリーンスポーツセンター利用状況

区分	平成29年度	平成30年度	令和元年度
総数	316,768	354,117	314,112
室内プール	122,861	125,491	112,199
遊水プール	12,962	16,570	12,752
トレーニング室	64,143	66,571	60,951
第1体育室	46,333	66,935	55,858
第2体育室	8,280	10,847	10,294
柔道場	13,804	14,572	13,775
剣道場	7,510	6,900	6,526
弓道場	12,608	11,676	10,039
その他	28,267	34,555	31,718

資料：スポーツ生涯学習課

藤代スポーツセンター利用状況

区分	平成29年度	平成30年度	令和元年度
総数	73,737	72,615	68,122
体育館	36,483	34,895	29,957
レクリエーション室	5,639	4,808	3,892
会議室	749	668	459
野球場	9,299	9,905	9,799
多目的グラウンド	6,142	6,867	8,547
テニスコート	11,562	11,084	11,466
広場(ピクニック、クレア)	3,863	4,388	4,002

資料：スポーツ生涯学習課

藤代武道場利用状況

区分	平成29年度	平成30年度	令和元年度
総数	23,103	23,643	22,175
柔道場	8,712	8,971	7,484
剣道場	10,646	11,136	9,822
弓道場	2,992	2,537	2,268
師範控室	753	1,999	2,601

資料：スポーツ生涯学習課

ゆうあいプラザ利用状況

区分	平成29年度	平成30年度	令和元年度
利用者総数	43,020	43,682	38,434
婦人労働者	2,428	2,862	2,561
家庭主婦	27,037	27,057	23,294
その他	13,555	13,763	12,579
開館日数	332	332	327
一日平均利用者数	129	131	118

平成30年度より、利用実態に合わせ「働く婦人の家利用状況」と「勤労青少年ホーム利用状況」を統合したことにより、館の愛称「ゆうあいプラザ利用状況」に名称変更

資料：産業振興課

勤労青少年体育センター利用状況

区分	平成29年度	平成30年度	令和元年度
利用件数	440	456	316
利用総人数	6,451	10,424	6,784
延日数	258	277	246
一日平均利用者数	25	37	27

資料：産業振興課

取手市の文化財

国指定重要文化財

区分	名称	所在地	管理者又は所有者	指定年月日
建造物	竜禅寺三仏堂	米ノ井 467	龍禅寺	昭和 51 年 5 月 20 日

県指定文化財

区分	名称	所在地	管理者又は所有者	指定年月日
史跡	本多作左衛門重次墳墓	台宿 2 丁目 3167	本願寺	昭和 9 年 8 月 3 日
史跡	大日山古墳	岡 1179	岡神社	昭和 14 年 2 月 1 日
天然記念物	地藏ケヤキ	下高井 1306	高源寺	昭和 14 年 3 月 6 日
建造物	旧取手宿本陣 染野家住宅主屋・土蔵 附表門	取手 2 丁目 16-41	取手市	平成 8 年 1 月 25 日 追加 平成 26 年 1 月 27 日
建造物	長禅寺三世堂	取手 2 丁目 9-1	長禅寺	平成 16 年 1 月 8 日
建造物	東漸寺 観音堂・山門 附宮殿，棟札	本郷 3 丁目 9-19	東漸寺	平成 27 年 1 月 22 日

市指定文化財

区分	名称	所在地	管理者又は所有者	指定年月日
建造物	八坂神社 本殿・拝殿	東 1 丁目 2-9	八坂神社	昭和 56 年 2 月 3 日
建造物	白山神社 本殿	野々井 1697	白山神社	昭和 56 年 2 月 3 日
史跡	旧取手宿本陣	取手 2 丁目 16-41	取手市	昭和 62 年 1 月 1 日
史跡	中妻貝塚	小文間 4269-1, 4270-1 小文間 4263-4, 4302-3	取手市 福永寺	平成 8 年 4 月 1 日 平成 11 年 4 月 1 日
彫刻	木造 阿弥陀如来坐像	山王 89	金仙寺	平成 18 年 4 月 1 日
工芸品	絹本金箔地刺繍釈迦涅槃 図，附裏書，旧軸木	宮和田 393	信楽寺	平成 22 年 12 月 24 日

資料：教育総務課

建設

10

10. 建設

建築確認件数

区分	平成29年度	平成30年度	令和元年度
総数	560	561	559
専用住宅	490	502	505
併用住宅	1	5	3
共同住宅	8	5	4
長屋住宅	21	9	14
旅館・ホテル	-	-	1
店舗	6	7	4
事務所	5	4	1
病院・診療所	2	2	2
学校	1	3	1
倉庫・物置	2	7	3
工場	2	3	4
その他	22	14	17

資料：建築指導課

用途地域

各年4月1日現在

区分	平成31年		令和2年	
	面積 (ha)	市街化区域内 構成比 (%)	面積 (ha)	市街化区域内 構成比 (%)
市街化区域	1,809	100.0	1,809	100.0
第一種低層住居専用地域	412	22.8	412	22.8
第二種低層住居専用地域	41	2.3	41	2.3
第一種中高層住居専用地域	432	23.9	432	23.9
第二種中高層住居専用地域	152	8.4	152	8.4
第一種住居地域	316	17.5	316	17.5
第二種住居地域	95	5.2	95	5.2
準住居地域	75	4.1	75	4.1
近隣商業地域	79	4.4	79	4.4
商業地域	28	1.6	28	1.6
準工業地域	44	2.4	44	2.4
工業地域	71	3.9	71	3.9
工業専用地域	64	3.5	64	3.5
市街化調整区域	5,185	...	5,185	...

資料：都市計画課

道路状況（市道）

各年3月31日現在

区分		平成31年	令和2年
実延長	(m)	969,532	969,649
実面積	(㎡)	4,680,531	4,644,556
種類別内訳	道路延長 (m)	967,271	967,346
	橋梁延長 (m)	2,261	2,303
改良内訳	改良済延長 (m)	382,048	383,201
	未改良延長 (m)	587,484	586,448
	改良率 (%)	39.5	39.6
舗装内訳	舗装済延長 (m)	743,718	743,917
	未舗装延長 (m)	225,814	225,732
	舗装率 (%)	76.9	76.9

資料：管理課

市営住宅

各年4月1日現在

区分	平成31年			令和2年		
	構造	面積(㎡)	戸数	構造	面積(㎡)	戸数
宮和田住宅	木造(平屋)	23.1	2	木造(平屋)	23.1	2
舟山住宅	"(")	32.2	8	"(")	32.2	8
南住宅	"(")	31.6	4	木造(平屋)	31.6	4
第二南住宅	簡耐(")	36.5	12	簡耐(")	36.5	12
	"(")	31.4	4	"(")	31.4	4
野々井住宅	"(")	36.5	10	"(")	36.5	10
	"(")	31.4	10	"(")	31.4	10
第二野々井住宅	"(")	31.4	15	"(")	31.4	15
西方住宅	"(")	36.5	25	"(")	36.5	25
大利根住宅	"(2階建)	39.5	42	"(2階建)	39.5	42
	"(")	42.7	79	"(")	42.7	79
駒場住宅	"(")	42.7	14	"(")	42.7	14
駒場住宅A	中耐(4階建)	46.6	32	中耐(4階建)	46.6	32
駒場住宅B	"(")	46.6	24	"(")	46.6	24

資料：管理課

10. 建設

土地取引状況

年次	総数		うち法人	
	件数	面積 (ha)	件数	面積 (ha)
平成27年	1,243	47.9	292	26.8
28年	1,163	43.0	311	24.9
29年	1,252	57.3	331	32.4
30年	1,271	43.9	312	18.7
令和元年	1,291	44.9	311	20.8

資料：茨城県水・土地計画課

公園

各年4月1日現在

区分	平成31年		令和2年	
	施設数	面積 (ha)	施設数	面積 (ha)
街区公園	141	23.92	141	23.92
近隣公園	6	17.96	6	17.96
都市緑地	6	37.46	6	37.46
地区公園	1	9.98	1	9.98
緑道	3	2.25	3	2.25
その他の公園	65	13.33	65	13.33
県設置公園	3	7.03	3	7.03

資料：水とみどりの課

運輸

11

11. 運輸

乗車人数（JR東日本）

区分	平成 30 年度一日平均乗車人数	令和元年度一日平均乗車人数
取手駅	27,613	27,277
藤代駅	6,383	6,123

資料：JR東日本

乗降人数（関東鉄道）

令和元年度

区分	乗車客数		乗降者人数	一日平均乗降人数
	総数	うち定期		
取手駅	2,106,567	1,267,860	4,149,330	11,465
西取手駅	451,275	293,430	932,042	2,575
寺原駅	362,999	211,590	730,493	2,018
新取手駅	353,067	200,460	710,427	1,962
ゆめみ野駅	365,100	233,670	736,294	2,035
稲戸井駅	262,869	162,390	527,426	1,458
戸頭駅	784,644	541,410	1,571,603	4,347

資料：関東鉄道(株)

乗合自動車乗降人数

令和元年度

区分	路線数（路線）	運行回数（便）	1日平均乗降人数	年間乗降人数
			取手駅（人）	取手駅（人）
関東鉄道	9	158,547	7,239	2,642,235
大利根交通	1	48,560	1,823	667,467

資料：関東鉄道(株)・大利根交通(株)

自動車車両台数

令和2年3月31日現在（単位：台）

区分	総数	自家用	営業用
総数	41,488	40,670	818
貨物			
普通車	1,192	794	398
小型四輪車	2,109	2,076	33
被牽引車	113	4	109
乗用			
普通車	16,685	16,678	7
小型車	19,011	18,924	87
乗合用			
普通車	42	23	19
小型車	73	56	17
特種用途車	733	585	148
大型特殊車	37	37	-
その他（二輪）	1,493	1,493	-

その他（二輪）は総排気量が250ccを超えるもの

資料：土浦自動車検査登録事務所

軽自動車登録台数

各年4月1日現在（単位：台）

年	総数	軽自動車			小型特殊自動車		二輪小型 自動車	原付 自転車
		軽二輪	軽四輪貨物	軽乗用車	農耕用車	その他		
平成28年	31,275	1,038	4,360	18,058	1,155	53	1,457	5,154
29年	31,173	1,052	4,294	18,265	1,139	49	1,443	4,931
30年	31,395	1,035	4,213	18,730	1,142	53	1,457	4,765
31年	31,214	1,051	4,182	18,701	1,143	66	1,452	4,619
令和2年	31,465	1,061	4,186	19,025	1,137	65	1,462	4,529

資料：課税課

保健・衛生・公害・ガス

12

12. 保健・衛生・公害・ガス

医療施設数

各年3月31日現在

区分	平成30年	平成31年	令和2年
総数	162	160	160
病院	8	8	8
一般診療所	57	54	55
歯科診療所	57	57	56
薬局	40	41	41

資料：保健センター（竜ヶ崎保健所）

病床数

各年3月31日現在

区分	平成30年	平成31年	令和2年
総計	1,164	1,148	1,099
病院（計）	1,113	1,097	1,048
（精神）	127	127	127
（感染症）	8	8	8
（療養）	146	138	69
（一般）	832	824	844
一般診療所	51	51	51

資料：保健センター（竜ヶ崎保健所）

がん検診実施状況

(単位：人)

区分	平成29年度		平成30年度		令和元年度	
	受診者	要精検者	受診者	要精検者	受診者	要精検者
胃がん	1,524	160	1,529	118	1,482	150
大腸がん	3,516	267	3,374	239	3,698	305
肺がん	10,584	74	10,250	179	10,029	154
レントゲン検査						
喀痰検査	163	-	167	-	153	-
子宮がん	2,299	75	2,298	56	2,369	58
乳がん	2,372	138	2,958	186	3,268	143
前立腺がん	2,264	266	2,303	243	2,374	259

資料：保健センター

母子保健事業実施状況

(単位：人)

区分	平成29年度	平成30年度	令和元年度
妊婦教室	178	172	151
離乳食教室	334	357	252
4ヵ月児健診	617	634	523
育児相談	1,111	643	611
1歳6ヵ月児健診	642	655	586
3歳5ヵ月児健診	696	673	619
健康教育（フッ素塗布）	1,249	1,229	1,127
妊婦委託健康診査	7,611	7,181	6,789
乳児委託健康診査	1,047	1,000	1,018
産婦委託健康診査	-	888	775
新生児聴覚検査	-	-	404

産婦委託健康診査：平成30年度から開始

新生児聴覚検査：令和元年度から開始

資料：保健センター

予防接種実施状況

(単位：人)

区分	平成29年度	平成30年度	令和元年度
B C G	649	610	590
三種混合 (DPT)	-	1	0
四種混合 (DPT-IPV)	2,561	2,535	2,394
二種混合 (DT)	569	570	550
日本脳炎	3,169	3,073	3,037
高齢者インフルエンザ	14,623	15,254	16,595
ポリオ (不活化ワクチン)	111	44	4
風しん	0	0	0
麻しん	0	0	0
麻しん・風しん混合 (第1期・第2期)	1,362	1,353	1,324
ヒブ	2,476	2,519	2,227
小児用肺炎球菌	2,478	2,518	2,309
ヒトパピローマウイルス感染症	2	3	8
水ぼうそう (水痘)	1,172	1,174	1,202
高齢者肺炎球菌	2,090	1,649	904
B型肝炎	1,896	1,871	1,654
風しん追加的対策 (令和元年度から3年間実施)			
風しん抗体検査	-	-	1,136
麻しん・風しん混合 (第5期)	-	-	241
風しん (第5期)	-	-	1

* 定期予防接種のみ掲載

* 麻しん・風しん混合 (第1期・第2期): 麻しん・風しん混合から名称変更

* ヒトパピローマウイルス感染症: 子宮頸がんから名称変更

資料: 保健センター

健康増進事業等実施状況

(単位：人)

区分	平成29年度	平成30年度	令和元年度
ヘルスアップ健診	988	889	842
骨粗鬆症検診	242	243	229
肝炎ウイルス検診	625	496	473
健康相談	505	488	258
健康教育	1,318	1,852	2,149
家庭訪問	344	201	200
こころの健康相談	19	21	32
以下 H28 年度から開始			
歯周疾患検診	526	503	506

資料：保健センター

ごみ処理状況

各年度3月31日現在

区分	平成29年度	平成30年度	令和元年度
収集世帯数 (世帯)	47,894	48,372	49,022
収集人口 (人)	107,704	107,204	107,017
収集量 (t)	29,580	29,419	29,673

資料：環境対策課

し尿処理状況

各年度3月31日現在

区分	平成29年度	平成30年度	令和元年度
収集世帯数 (世帯)	1,535	1,478	1,420
収集量 (浄化槽汚泥含む) (Kg)	21,001	20,138	20,092

資料：環境対策課

上水道の状況

各年度3月31日現在

区分	平成29年度	平成30年度	令和元年度
給水区域内人口 (人)	104,873	104,718	104,531
給水人口 (人)	100,764	100,393	100,119
普及率 (%)	95.8	95.9	95.8
年間給水量 (千m ³)	10,077	10,203	10,131
年間有収水量 (千m ³)	9,197	9,232	9,251

資料：環境対策課

下水道の状況

各年度3月31日現在

区分	平成29年度	平成30年度	令和元年度
行政区域内人口 (人)	107,490	107,066	106,821
供用開始区域 面積 (ha)	1369.4	1374.1	1387.6
人口 (人)	78,978	79,807	80,554
行政区域内人口に対する割合 (%)	73.5	74.5	75.4
水洗化人口 (人)	73,988	76,127	76,841
供用開始区域内人口に対する水洗化の人口割合 (%)	93.7	95.4	95.4

公共下水道の範囲、区域外については除外 外国人を含む

資料：下水道組合

公害苦情発生件数

区分	平成29年度	平成30年度	令和元年度
計	47	34	38
ばい煙	-	-	-
汚水	-	-	-
悪臭	3	1	2
騒音	10	5	9
振動	-	-	1
その他	34	28	26

資料：環境対策課

光化学スモッグ注意報等発令状況

	平成29年度		平成30年度		令和元年度	
	予報	注意報	予報	注意報	予報	注意報
計	3	-	3	-	5	1
4月	-	-	-	-	-	-
5月	1	-	-	-	2	1
6月	-	-	-	-	-	-
7月	1	-	-	-	-	-
8月	1	-	3	-	2	-
9月	-	-	-	-	1	-
10月	-	-	-	-	-	-

※測定場所：竜ヶ崎保健所・取手市役所・江戸崎公民館 発令地域：竜ヶ崎地域

資料：環境対策課

ガス需要状況

区分	平成29年度		平成30年度		令和元年度	
	東日本ガス		東日本ガス		東日本ガス	
総数	供給戸数 (戸)	25,177	24,861	24,679		
	使用量 (千m ³)	21,386	21,767	21,319		
家庭用	供給戸数 (戸)	24,478	24,177	24,004		
	使用量 (千m ³)	8,324	7,585	7,465		
商業用	供給戸数 (戸)	484	493	485		
	使用量 (千m ³)	3,062	3,364	3,127		
工業用	供給戸数 (戸)	6	6	6		
	使用量 (千m ³)	8,416	9,393	9,380		
その他	供給戸数 (戸)	209	185	184		
	使用量 (千m ³)	1,584	1,425	1,347		

資料：東日本ガス株式会社

社会・福祉

13

13. 社会・福祉

国民健康保険加入状況

区分	平成29年度		平成30年度		令和元年度	
	世帯	人数	世帯	人数	世帯	人数
被保険者数	17,643	27,558	17,092	26,189	16,735	25,177
被保険者資格取得者数	-	4,932	-	5,209	-	5,622
被保険者資格喪失者数	-	6,582	-	6,578	-	6,634

資料：国保年金課

国民健康保険給付状況

区分		平成29年度	平成30年度	令和元年度
療養給付金	件数	435,794	414,075	398,279
	給付額 (千円)	6,797,455	6,387,192	6,435,823
	1件あたり (円)	15,598	15,425	16,159
療養費	件数	9,343	8,145	7,622
	給付額 (千円)	62,459	59,703	55,359
	1件あたり (円)	6,685	7,330	7,263
出産育児一時金	件数	73	68	55
	給付金 (千円)	30,580	28,432	23,020
葬祭費	件数	198	160	184
	給付金 (千円)	9,900	8,000	9,200

資料：国保年金課

国民年金の状況

(単位：人)

区分		平成29年度	平成30年度	令和元年度
拠出年金 (人)	被保険者数	19,547	19,191	18,621
	受給者数	34,703	35,286	35,774
福祉年金受給権者数 (人)	総数	637	650	667
	老齢	-	-	-
	障害	637	650	667

資料：国保年金課

抛出年金給付状況

区分		平成29年度	平成30年度	令和元年度
計	人数 (人)	34,703	35,286	35,774
	金額 (千円)	23,021,741	23,486,818	23,903,254
老齢基礎年金	人数 (人)	33,502	34,113	34,580
	金額 (千円)	22,329,020	22,780,619	23,156,270
老齢(通算)年金	人数 (人)	292	239	205
	金額 (千円)	69,154	57,743	49,744
障害年金	人数 (人)	733	757	811
	金額 (千円)	553,260	576,993	627,383
遺族年金	人数 (人)	165	169	172
	金額 (千円)	66,943	69,285	68,466
寡婦年金	人数 (人)	11	8	6
	金額 (千円)	3,364	2,178	1,391

資料：国保年金課

福祉年金給付状況

区分	平成29年度		平成30年度		令和元年度	
	人数	金額(千円)	人数	金額(千円)	人数	金額(千円)
障害基礎年金	637	542,279	650	552,408	347	270,345

資料：国保年金課

医療福祉費支給状況

区分		平成29年度	平成30年度	令和元年度
小児	受給者数 (人)	10,717	11,419	12,126
	受診件数 (件)	128,598	137,021	145,519
	支払額 (千円)	186,696	181,828	175,829
	一人当支払額 (円)	17,420	15,923	14,500
母子家庭の母子	受給者数 (人)	1,491	1,422	1,409
	受診件数 (件)	17,898	17,070	16,908
	支払額 (千円)	41,731	40,854	38,135
	一人当支払額 (円)	27,938	28,730	27,065
父子家庭の父子	受給者数 (人)	157	163	163
	受診件数 (件)	1,889	1,955	1,959
	支払額 (千円)	3,915	3,900	3,578
	一人当支払額 (円)	24,931	23,921	21,947
妊産婦	受給者数 (人)	416	415	376
	受診件数 (件)	4,992	4,976	4,505
	支払額 (千円)	29,137	28,289	26,141
	一人当支払額 (円)	70,041	68,166	69,522
高齢重度心身 障害者等	受給者数 (人)	1,340	1,352	1,365
	受診件数 (件)	16,081	16,228	16,382
	支払額 (千円)	141,557	144,900	146,793
	一人当支払額 (円)	105,639	107,174	107,541
重度心身障害者等	受給者数 (人)	688	696	700
	受診件数 (件)	8,254	8,350	8,400
	支払額 (千円)	133,722	132,874	133,320
	一人当支払額 (円)	194,363	190,910	190,456
ぬくもり医療支援 事業	受給者数 (件)	2,744	3,741	4,872
	受診件数 (件)	23,844	28,955	37,857
	支払額 (千円)	43,524	53,399	73,050
	一人当支払額 (円)	15,862	14,274	14,994

妊産婦については、原則産婦人科受診の場合のみ有効

マル福制度

小学校6年生までの医療費及び13歳から18歳までの入院医療費、年齢拡大は平成30年10月から実施

重度心身障害者の認定要件に精神障害者保健福祉手帳1級を追加、対象拡大は平成31年4月から実施

ぬくもり医療

マル福制度対象外者及び13歳から18歳までの外来医療費、年齢拡大は平成30年10月から実施

資料：国保年金課

介護保険 要介護（要支援）認定者数

各年度3月31日現在（単位：人）

区分	平成29年度	平成30年度	令和元年度
計	4,561	4,657	4,906
要支援1	512	498	565
要支援2	491	498	552
要介護1	1,127	1,214	1,313
要介護2	796	827	804
要介護3	635	631	610
要介護4	597	593	624
要介護5	403	396	438

資料：高齢福祉課

介護保険 サービス年間費用額

各年3月～2月利用（単位：千円）

区分	平成29年度	平成30年度	令和元年度
計	7,305,085	7,636,833	7,871,970
居宅サービス	3,392,257	3,526,926	3,679,831
地域密着型サービス	846,426	888,505	957,097
施設サービス	3,066,402	3,221,402	3,235,042

資料：高齢福祉課

介護保険 居宅介護（介護予防）サービス受給者数

各年3月～2月利用（単位：のべ人）

区分	平成29年度	平成30年度	令和元年度
計	30,410	31,751	33,555
要支援1	1,610	1,895	2,138
要支援2	2,228	2,800	2,981
要介護1	10,420	10,835	12,058
要介護2	7,631	7,636	7,669
要介護3	4,362	4,477	4,332
要介護4	2,609	2,531	2,668
要介護5	1,550	1,577	1,709

資料：高齢福祉課

介護保険 地域密着型（介護予防）サービス受給者数

各年3月～2月利用（単位：のべ人）

区分	平成29年度	平成30年度	令和元年度
計	6,439	6,903	7,652
要支援1	0	0	3
要支援2	7	10	12
要介護1	2,501	2,822	3,310
要介護2	1,850	2,072	2,108
要介護3	1,165	1,177	1,305
要介護4	602	513	647
要介護5	314	309	267

資料：高齢福祉課

介護保険 施設介護サービス受給者数

各年3月～2月利用（単位：のべ人）

区分	平成29年度	平成30年度	令和元年度
計	10,596	10,797	10,662
介護老人福祉施設	6,057	6,116	6,022
介護老人保健施設	4,251	4,357	4,323
介護療養型医療施設	288	249	112
介護医療院	-	75	205

介護医療院は平成30年4月から新設されました。

資料：高齢福祉課

各種募金状況

区分		平成29年度	平成30年度	令和元年度
日赤募金	目標額（千円）	13,797	13,745	13,741
	実績額（千円）	11,126	11,196	10,936
	達成率（％）	80.6	81.5	79.6
赤い羽根共同募金	目標額（千円）	8,200	8,200	8,200
	実績額（千円）	7,760	7,796	7,737
	達成率（％）	94.6	95.0	94.3
歳末助け合い運動	目標額（千円）	7,200	7,200	7,200
	実績額（千円）	6,940	7,113	7,029
	達成率（％）	96.3	98.8	97.6

資料：（社福）取手市社会福祉協議会・社会福祉課

生活保護世帯状況

各年度3月現在

区分	平成29年度		平成30年度		令和元年度		
	人数	世帯	人数	世帯	人数	世帯	
被保護者世帯数 (世帯)	...	839	...	885	...	926	
被保護者人員数 (人)	1,046	...	1,121	...	1,166	...	
保護率 千人あたり (%)	9.9	...	10.7	...	11.1	...	
扶助人員・世帯 (人、世帯)	生活扶助	897	713	972	755	987	777
	住宅扶助	849	680	893	707	925	739
	教育扶助	47	31	64	40	69	43
	介護扶助	215	208	224	217	226	221
	医療扶助	750	646	788	677	771	672

資料：社会福祉課

扶助費

(単位：千円)

区分	平成29年度	平成30年度	令和元年度
計	1,810,103	1,867,262	1,966,319
生活扶助	540,475	571,203	594,114
住宅扶助	258,931	275,534	289,826
教育扶助	5,540	6,044	6,500
介護扶助	72,447	72,005	64,463
医療扶助	917,768	926,123	995,452
その他	14,942	16,353	15,964

資料：社会福祉課

教育・保育施設一覧

令和2年4月1日現在

区分	施設名称	利用定員	児童数	
公立保育所	永山保育所	100	102	
	井野なないろ保育所	220	190	
	白山保育所	130	102	
	戸頭北保育所	90	70	
	中央保育所	120	79	
	久賀保育所	132	132	
私立保育園	取手保育園	90	88	
	ふたば保育園	50	49	
	育英保育園	90	80	
	たちばな保育園	90	91	
	共生保育園	60	61	
	稲保育園	90	101	
	戸頭東保育園	138	99	
	藤代駅前ナーサリースクール	60	35	
認定こども園	幼保連携型	認定こども園 たかさごスクール取手	137	126
		認定こども園 たかさごスクール取手アネックス	16	16
		認定こども園 取手ふたば文化	230	190
		認定こども園 めぐみ幼稚園	142	126
		認定こども園 戸頭さくらの森	132	103
		認定こども園 みどりが丘幼稚園	256	186
		認定こども園 取手幼稚園	70	61
		認定こども園 つつみ幼稚園	188	156
	幼稚園型	光風台幼稚園	115	108
		白山幼稚園	95	85
あづま幼稚園		178	124	
事業所内保育施設	取手医師会 どんぐり保育園	30	25	
公立幼稚園	藤代幼稚園	70	25	
私立幼稚園	チューリップ幼稚園	35	32	
	チューリップ第二幼稚園	25	22	

資料：子育て支援課

とりでファミリーサポートセンター会員数の推移

区分	平成29年度	平成30年度	令和元年度
総数	511	518	492
利用会員	319	330	308
協力会員	160	164	163
両方会員	32	24	21

資料：子育て支援課

とりでファミリーサポートセンター援助内容別件数

区分	平成29年度	平成30年度	令和元年度
計	2,849	2,451	2,520
各施設への送り	450	188	448
各施設への迎え	1,179	713	622
学童帰宅後の援助	157	67	10
子供の病気時	1	-	1
保護者の急用・病気	6	6	12
保護者求職活動の臨時就労	59	50	59
その他	997	1,427	1,368

資料：子育て支援課

地域子育て支援センター利用状況

区分		平成29年度	平成30年度	令和元年度
白山地域子育て支援センター	利用延べ人数	9,717	9,722	8,927
	相談利用件数	1,467	1,649	1,553
戸頭地域子育て支援センター	利用延べ人数	10,737	11,496	10,076
	相談利用件数	2,424	2,598	1,956
藤代地域子育て支援センター	利用延べ人数	14,853	12,095	10,022
	相談利用件数	2,530	1,778	2,355
井野なないろ地域子育て支援センター	利用延べ人数	10,801	9,472	9,811
	相談利用件数	2,296	2,080	1,828
合計	利用延べ人数	46,108	42,785	38,836
	相談利用件数	8,717	8,105	7,692

資料：子育て支援課

統計

なあるほど
かわら版

ファミリーサポートとは

仕事と育児の両立のため、育児を必要とする市民と育児を提供できる市民が、自らの経験を生かしながら相互援助を行う事業のことです。

老人福祉センター施設利用状況

区分		平成29年度	平成30年度	令和元年度
あけぼの	利用者総数	47,118	43,475	38,746
	レクリエーション等	43,118	39,242	35,309
	老人クラブ	372	461	283
	その他	3,628	3,772	3,154
さくら荘	利用者総数	21,534	17,460	20,599
	レクリエーション等	16,304	11,661	12,236
	その他	5,230	5,799	8,363
かたらいの郷	利用者総数	84,690	90,157	79,450

資料：高齢福祉課

障害者福祉センター利用状況

区分		平成29年度	平成30年度	令和元年度
あけぼの	利用者総数	2,425	2,154	2,617
	障害福祉サービス	2,028	1,824	2,337
	地域生活支援事業	397	330	280
つつじ園	利用者総数	14,183	13,428	12,439
	障害福祉サービス	12,865	11,971	11,181
	地域生活支援事業	1,318	1,457	1,258
ふじしろ	利用者総数	6,761	6,781	7,226
	障害福祉サービス	6,761	6,781	7,226

資料：(社福)取手市社会福祉協議会

こども発達センター利用状況

区分	平成29年度	平成30年度	令和元年度
通園指導部門(延べ利用者数)	7,119	6,154	6,044
専門指導部門(延べ利用者数)	3,627	3,370	3,266
放課後等デイサービス(延べ利用者数)	461	401	412

資料：(社福)取手市社会福祉協議会

治安

14

14. 治安

交通事故発生状況

区分	平成29年次	平成30年次	令和元年次
件数	2,377	2,408	2,407
一日平均件数	6.51	6.59	6.59
死亡者数	1	4	6
負傷者数	357	329	257
一日平均死亡・負傷者数	0.98	0.90	0.72

資料：取手警察署

交通事故月別発生状況

区分	平成29年			平成30年			令和元年		
	件数	死亡者	負傷者	件数	死亡者	負傷者	件数	死亡者	負傷者
計	2,377	1	357	2,408	4	329	2,407	6	257
1月	204	-	31	212	1	27	188	0	25
2月	180	-	31	183	-	25	180	0	13
3月	211	-	36	246	1	37	199	1	21
4月	201	-	28	180	-	41	212	2	21
5月	168	-	27	201	-	25	173	1	22
6月	203	-	34	205	-	17	171	0	24
7月	191	-	27	200	-	23	201	0	9
8月	193	-	22	175	-	26	210	1	16
9月	161	-	41	200	-	19	215	0	28
10月	237	-	28	192	1	27	216	1	22
11月	184	1	26	189	1	31	214	0	26
12月	234	-	26	225	-	31	228	0	30

資料：取手警察署

刑法犯発生状況

区分	平成29年度		平成30年度		令和元年度	
	管内	市内	管内	市内	管内	市内
発生件数	1,356	652	1,136	627	1,029	573
凶悪犯	4	1	5	1	3	2
盗犯	1,029	462	856	451	789	423
粗暴犯	86	47	82	51	77	50
知能犯	33	10	22	10	35	26
その他	204	132	171	114	125	72

資料：取手警察署

刑法犯検挙状況

区分	平成29年度	平成30年度	令和元年度
検挙件数	415	506	389
凶悪犯	4	3	5
盗犯	262	376	286
粗暴犯	84	73	45
知能犯	16	11	19
その他	50	43	34

数字は取手署管内

資料：取手警察署

性犯罪（暴力的）の被害件数・発生率の推移

区分		平成30年度		令和元年度	
		管内	市内	管内	市内
強制性交等	被害件数（件）	1	1	-	-
	被害発生率（件/10万人）	0.001	0.001	-	-
強制わいせつ	被害件数 男	-	-	-	-
	被害件数 女	7	5	9	6

罪名が「強姦」より「強制性交等」へ変更

資料：取手警察署

14. 治安

性犯罪（暴力的以外）の被害件数の推移

区分		平成29年度		平成30年度		令和元年度	
		管内	市内	管内	市内	管内	市内
色情ねらい	男	-	-	1	1	-	-
	女	20	5	4	3	1	1
公然わいせつ	男	-	-	-	-	-	-
	女	-	-	-	-	1	1
児童買春	男	-	-	-	-	-	-
	女	-	-	-	-	-	-

資料：取手警察署

配偶者からの暴力（殺人・傷害及び暴行）の検挙状況の推移

区分			平成29年度		平成30年度		令和元年度	
			管内	市内	管内	市内	管内	市内
総数	計	(件)	14	6	17	9	8	5
	うち夫から妻	(件)	10	5	13	7	7	4
傷害	計	(件)	-	-	2	1	2	2
	うち夫から妻	(件)	-	-	1	-	1	1
暴行	計	(件)	14	6	15	8	6	3
	うち夫から妻	(件)	10	5	12	7	6	3

内縁関係にある者を含む

資料：取手警察署

ストーカー規制法の適用状況の推移

区分	平成29年度		平成30年度		令和元年度	
	管内	市内	管内	市内	管内	市内
警告（口頭、文書）	12	8	2	2	3	2
禁止命令等	1	-	3	3	2	1
検挙数	1	-	2	2	-	-
ストーカー規制法違反	1	-	-	-	-	-
禁止命令等違反	-	-	-	-	-	-

資料：取手警察署

統計
なあるほど
かわら版

—県内44市町村の中で取手市は—

火災出火件数（10万人当り）	18.07件	43位	平成30年
交通事故発生件数（千人当り）	2.44件	28位	平成30年
交通事故死傷者数（10万人当り）	316.8人	27位	平成30年
刑法犯認知件数（千人当り）	5.23件	37位	平成30年

資料 市町村早わかり（県統計課）

消防

15

15. 消防

消防力

令和2年4月1日現在

区分			区分		
消防本部	(箇所)	1	ポンプ車	(台)	23
消防署	(箇所)	4	水槽付ポンプ車	(台)	4
出張所	(箇所)	1	小型動力ポンプ付積載車	(台)	15
消防職員	(人)	161	高規格救急自動車	(台)	6
消防分団	(箇所)	34	指令車及びその他車両	(台)	10
消防団員	(人)	511	防火水槽	(箇所)	723
はしご車	(台)	1	消火栓	(箇所)	906
救助工作車	(台)	1	飲料水兼用型防火水槽	(箇所)	4
化学車	(台)	1			

資料：消防本部

原因別火災発生状況

区分	平成29年度	平成30年度	令和元年度
総数	19	19	18
たばこ	-	-	-
ガスこんろ	-	-	2
簡易型ガスこんろ	-	-	-
漏電	-	-	-
電気配線	1	2	-
電気器具	-	-	-
マッチ・ライター	-	1	-
風呂釜	-	-	-
放火	1	2	4
放火の疑い	-	-	-
不明	7	11	6
上記以外	10	3	6

区分について、消防年報に併せて変更

資料：消防本部

火災損害状況

区分		平成29年度	平成30年度	令和元年度
計	損害額（千円）	48,937	130,220	178,587
建物	損害額（千円）	47,821	130,206	170,734
	焼損床面積（㎡）	372.20	893.66	1134.46
林野	損害額（千円）	-	-	-
	焼失面積（㎡）	-	-	-
車両	損害額（千円）	705	-	7,731
	焼失台数（台）	1	-	3
その他	損害額（千円）	411	14	122

資料：消防本部

救急車出動件数

区分	平成29年度	平成30年度	令和元年度
総数	4,907	5,102	5,065
急病	3,239	3,295	3,369
交通	339	370	327
一般負傷	790	876	848
運動競技	39	40	47
加害	27	20	19
自損行為	45	28	59
火災	28	40	44
労働災害	32	43	36
水難事故	4	4	2
自然災害	-	-	-
転院搬送	303	316	265
その他	61	70	49

資料：消防本部

救助出動件数

区分	平成29年度	平成30年度	令和元年度
総数	78	103	100
火災	21	35	42
交通事故	17	22	13
水難事故	4	1	2
自然災害	-	-	-
機械による事故	1	2	2
建物等による事故	-	16	31
ガス及び酸欠事故	-	1	-
爆発事故	-	-	-
その他の事故	35	26	10

資料：消防本部

行政・選挙

16

16. 行政・選挙

歴代市長

代	氏名	就任期間
初	中村 金左衛門	昭 45.10.1 ~ 昭 46. 3.12
2	海老原 一 雄	昭 46.3.14 ~ 昭 50. 3.12
3	海老原 一 雄	昭 50.4.27 ~ 昭 54. 3. 3
4	菊 地 勝志郎	昭 54.4.22 ~ 昭 58. 4.21
5	菊 地 勝志郎	昭 58.4.24 ~ 昭 62. 4.23
6	菊 地 勝志郎	昭 62.4.26 ~ 平 3. 4.25
7	菊 地 勝志郎	平 3. 4.26 ~ 平 7. 4.25
8	大 橋 幸 雄	平 7. 4.26 ~ 平 11. 4.25
9	大 橋 幸 雄	平 11. 4.26 ~ 平 15. 4.25
10	塚 本 光 男	平 15. 4.27 ~ 平 19. 4.26
11	藤 井 信 吾	平 19. 4.27 ~ 平 23. 4.26
12	藤 井 信 吾	平 23. 4.27 ~ 平 27. 4.26
13	藤 井 信 吾	平 27. 4.27 ~ 平 31. 4.26
14	藤 井 信 吾	平 31. 4.27 ~

資料：人事課

歴代副市長

代	氏名	就任期間
初	小 林 靖 男	平 17. 3.28 ~ 平 18. 3.31 1
2	内 藤 栄	平 19. 4. 1 ~ 平 19. 5. 2 2
3	渡 邊 茂	平 20. 4. 1 ~ 平 23. 5.31
4	貫 名 功 二	平 23. 6. 3 ~ 平 27. 5.31
5	野 口 龍 一	平 27. 6. 1 ~ 令 1. 5.31
6	吉 田 雅 弘	令 1.10.24 ~

1 取手市副市長の設置に関する条例（H17.3.25）による

2 地方自治法改正（H19.4.1施行）「助役に代えて副市長を置く」による

資料：人事課

歴代助役

代	氏名	就任期間
初	吉 本 武	昭 45.10. 1 ~ 昭 45.12.21
2	大 谷 俊 雄	昭 46. 6. 1 ~ 昭 50. 5.31
3	大 谷 俊 雄	昭 50. 6. 1 ~ 昭 54. 5.31
4	浅 賀 隆 一	昭 54.10. 1 ~ 昭 58. 4.30
5	海老原 平	昭 58. 5. 1 ~ 昭 62. 4.30
6	海老原 平	昭 62. 5. 1 ~ 平 3. 4.30
7	海老原 平	平 3. 5. 1 ~ 平 7. 4.30
8	渡 邊 邦 光	平 7. 8. 3 ~ 平 11. 8. 2
9	小 林 正 典	平 10. 4. 1 ~ 平 13. 3.31
10	大 澤 健 治	平 13. 4. 1 ~ 平 15. 3.31
11	内 藤 栄	平 15. 5.21 ~ 平 19. 3.31

資料：人事課

歴代収入役

代	氏名	就任期間
初	野 口 重 郎	昭 46. 1.22 ~ 昭 50. 1.21
2	野 口 重 郎	昭 50. 1.22 ~ 昭 54. 1.21
3	野 口 重 郎	昭 54. 1.22 ~ 昭 58. 1.21
4	海老原 善 一	昭 58. 5. 1 ~ 昭 62. 4.30
5	海老原 善 一	昭 62. 5. 1 ~ 平 3. 4.30
6	海老原 善 一	平 3. 5. 1 ~ 平 7. 4.30
7	坂 場 庸 克	平 7. 8. 3 ~ 平 11. 8. 2
8	斉 藤 茂 雄	平 12. 4. 1 ~ 平 16. 3.31
9	赤 坂 洋 美	平 16. 6.14 ~ 平 20. 3.31

資料：人事課

審議会委員の女性割合

各年度4月1日現在（単位：人）

	平成29年度	平成30年度	令和元年度
審議会数	51	50	55
女性不在審議会	5	6	2
委員総数	802	744	850
女性委員数	220	205	241
女性委員割合	27.4%	27.6%	28.4%

資料：市民協働課

職員数

令和2年4月1日現在

区分	総数			事務 職員	技術 職員	保育士	看護師 保健師	消防 職員	技能労 務職員
	計	男	女						
計	787	499	288	453	29	86	27	161	31
市長部局	518	274	244	364	29	86	27	-	12
議会事務局	7	6	1	7	-	-	-	-	-
農業委員会事務局	4	3	1	4	-	-	-	-	-
監査委員事務局	3	1	2	3	-	-	-	-	-
教育委員会	94	60	34	75	-	-	-	-	19
消防(本部・署)	161	155	6	-	-	-	-	161	-

資料：人事課

市職員の管理職の女性の人数・割合

(単位：人)

	平成29年度	平成30年度	令和元年度
男性	78	74	78
女性	7	6	12
総数	85	80	90
比率	8.2%	7.5%	13.3%

資料：市民協働課

市職員の係長以上職の女性の人数・割合

(単位：人)

	平成29年度	平成30年度	令和元年度
男性	302	294	293
女性	48	49	70
総数	350	343	363
比率	13.7%	14.3%	19.3%

資料：市民協働課

選挙別投票状況

区分	当日有権者数			投票者数			投票率 (%)
	総数	男	女	総数	男	女	
衆議院議員 平 24. 12. 16	92,015	45,263	46,752	56,426	28,338	28,088	61.32
参議院議員 平 25. 7. 21	91,715	45,117	46,598	49,717	25,072	24,645	54.21
県知事 平 25. 9. 8	91,090	44,792	46,298	31,658	15,892	15,766	34.75
県議会議員補欠 平 25. 9. 8	91,090	44,792	46,298	31,447	15,789	15,658	34.52
衆議院議員 平 26. 12. 14	91,361	44,905	46,456	51,895	26,081	25,814	56.80
県議会議員 平 26. 12. 14	90,633	44,534	46,099	51,495	25,918	25,577	56.82
市長 平 27. 4. 26	90,138	44,305	45,833	37,477	18,496	18,981	41.58
市議会議員補欠 平 27. 4. 26	90,138	44,305	45,833	37,459	18,487	18,972	41.56
市議会議員 平 28. 1. 24	90,510	44,510	46,000	42,737	20,808	21,929	47.22
参議院議員 平 28. 7. 10	92,827	45,683	47,144	48,841	24,561	24,280	52.62
県知事 平 29. 8. 27	91,645	45,008	46,637	35,171	17,449	17,722	38.38
衆議院議員 平 29. 10. 22	92,371	45,424	46,947	48,633	24,309	24,324	52.65
県議会議員 平 30. 12. 9	91,317	44,846	46,471	34,963	17,243	17,720	38.29
市長 平 31. 4. 21	90,784	44,532	46,252	35,003	17,153	17,850	38.56
参議院議員 令元. 7. 21	91,747	45,016	46,731	42,915	21,681	21,234	46.78
市議会議員 令 2. 1. 26	91,016	44,617	46,399	39,918	19,299	20,619	43.86

注意) 国政選挙(衆議院議員及び参議院議員)については、在外選挙人を含まない数値となっております。

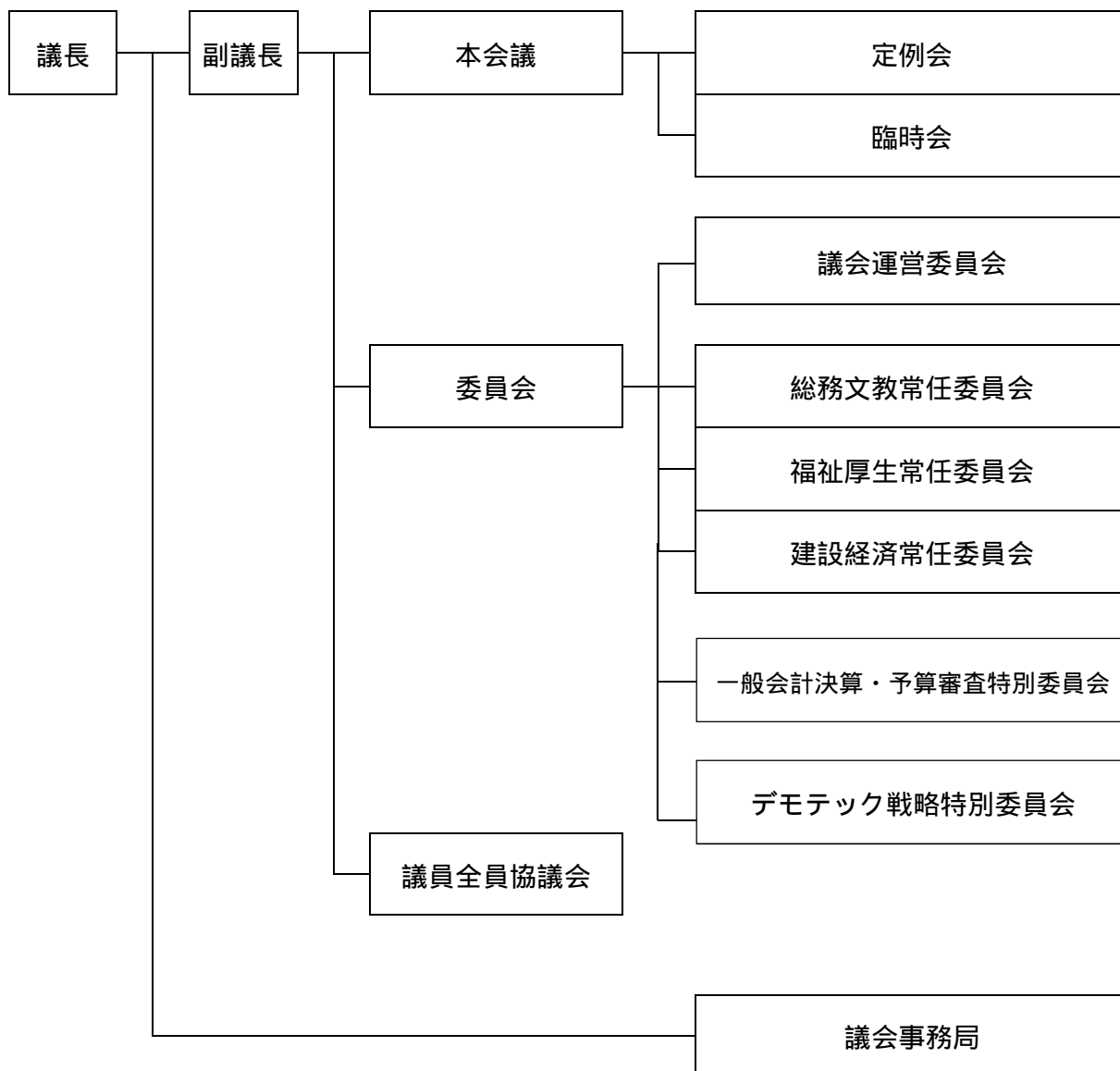
資料: 選挙管理委員会

議会

17

17. 議会

市議会の機構



資料：議会事務局

歴代議長

代	氏名	就任期間
初	染谷 幸三郎	昭 45.10. 1 ~ 昭 46. 1.21
2	飯田 亀次郎	昭 46. 3. 1 ~ 昭 47. 2.14
3	関根 精市	昭 47. 2.22 ~ 昭 49. 2.15
4	斎藤 宇一郎	昭 49. 2.15 ~ 昭 51. 2.14
5	貝塚 庄吉	昭 51. 2.15 ~ 昭 53. 2.14
6	貝塚 庄吉	昭 53. 2.15 ~ 昭 55. 2.14
7	斎藤 敬一	昭 55. 2.15 ~ 昭 57. 2.15
8	木村 廉	昭 57. 2.16 ~ 昭 59. 2.15
9	木村 廉	昭 59. 2.16 ~ 昭 61. 3.27
10	斎藤 敬一	昭 61. 3.27 ~ 昭 63. 2.14
11	赤塚 潤	昭 63. 2.15 ~ 平 4. 2.14
12	岡田 重信	平 4. 2.15 ~ 平 6. 2.14
13	野村 忠之	平 6. 2.15 ~ 平 7. 3. 6
14	饗場 芳隆	平 7. 3. 6 ~ 平 8. 2.14
15	吉田 一生	平 8. 2.15 ~ 平 10. 2.12
16	小笠原 俊郎	平 10. 2.13 ~ 平 12. 2.14
17	大野 圭一	平 12. 2.15 ~ 平 13. 6.20
18	関根 豊	平 13. 6.20 ~ 平 14. 9. 6
19	長内 治雄	平 14. 9. 6 ~ 平 15. 5.21
20	斎藤 勝久	平 15. 5.21 ~ 平 16. 2.14
21	斉藤 功	平 16. 2.16 ~ 平 17. 4.21
22	星 正博	平 17. 4.21 ~ 平 18. 3.23
23	長塚 忠一郎	平 18. 3.23 ~ 平 19. 9. 5
24	城之内 景子	平 19. 9. 5 ~ 平 20. 2.14
25	赤羽 直一	平 20. 2.15 ~ 平 22. 2.15
26	岡部 正敬	平 22. 2.15 ~ 平 24. 2.14
27	倉持 光男	平 24. 2.15 ~ 平 26. 2.17
28	佐藤 隆治	平 26. 2.17 ~ 平 28. 2.14
29	佐藤 清	平 28. 2. 15 ~ 平 30. 2.15
30	入江 洋一	平 30. 2. 15 ~ 令 2. 2.14
31	齋藤 久代	令 2. 2. 17 ~

資料：議会事務局

歴代副議長

代	氏名	就任期間
初	貝塚庄吉	昭45.10.1 ~昭46.3.1
2	関根精市	昭46.3.1 ~昭47.2.14
3	染野新作	昭47.2.22 ~昭49.2.15
4	大橋幸雄	昭49.2.15 ~昭49.11.25
5	篠原武	昭49.12.6 ~昭51.2.14
6	斎藤敬一	昭51.2.15 ~昭53.2.14
7	斎藤敬一	昭53.2.15 ~昭55.2.14
8	木村廉	昭55.2.15 ~昭57.2.15
9	坂上正登	昭57.2.16 ~昭59.2.14
10	寺田登	昭59.2.15 ~昭63.2.14
11	長塚麒一	昭63.2.15 ~平2.3.5
12	吉田一生	平2.3.6 ~平4.2.14
13	城之内栄次	平4.2.15 ~平6.2.14
14	石塚辰男	平6.2.15 ~平7.3.6
15	寺田富蔵	平7.3.6 ~平8.2.14
16	斉藤勝久	平8.2.15 ~平10.2.12
17	海老原好	平10.2.13 ~平12.2.14
18	斉藤功	平12.2.15 ~平13.2.14
19	長塚忠一郎	平13.2.15 ~平14.2.15
20	増田剛人	平14.2.15 ~平15.3.3
21	貫井徹	平15.3.3 ~平16.2.14
22	木村喜好	平16.2.16 ~平17.4.21
23	篠山治夫	平17.4.21 ~平18.9.26
24	秋元賢治	平18.9.26 ~平19.9.5
25	三浦哲	平19.9.5 ~平20.2.14
26	岡部正敬	平20.2.15 ~平21.3.24
27	細谷典男	平21.3.24 ~平22.9.13
28	佐藤隆治	平22.9.13 ~平24.2.14
29	齋藤久代	平24.2.15 ~平26.2.17
30	阿部洋子	平26.2.17 ~平28.2.14
31	染谷和博	平28.2.15 ~平30.2.15
32	渡部日出雄	平30.2.15 ~令2.2.14
33	結城繁	令2.2.17 ~

資料：議会事務局

本会議開催状況等に関する調べ

令和元年

区分	条例で定めた回数	開催回数	会期日数	本会議日数	一般質問者数
定例会	4	4	64	24	78
市長招集臨時会	-	2	2	2	-
議長請求臨時会	-	-	-	-	-
議員請求臨時会	-	-	-	-	-

資料：議会事務局

委員会・協議会開催状況等に関する調べ

令和元年

区分	条例で定めた委員会の数	実際に開催した委員会の数	会期中の開催日数	閉会中の開催日数	市外行政視察回数及び日数	
					回数	日数
常任委員会	3	3	14	16	5	8
特別委員会	-	2	8	-	-	-
議会運営委員会	1	1	6	11	-	-
全員協議会	-	1	2	8	-	-

資料：議会事務局

請願・陳情等に関する調べ

令和元年

区分	採択	一部採択	趣旨採択	不採択	取り下げ	審議未了	継続審査	その他
請願	6	-	3	12	-	1	-	-
陳情	-	-	-	-	-	-	-	-

資料：議会事務局

財政

18

18. 財政

一般会計決算額の推移

(単位：千円)

区分	平成29年度	平成30年度	令和元年度
歳入総額	38,297,291	38,680,525	40,992,225
市税	14,557,270	14,033,392	13,570,575
地方譲与税	319,543	323,060	324,526
利子割交付金	22,254	22,909	10,928
配当割交付金	67,407	52,268	60,640
株式等譲渡所得割交付金	66,837	45,009	36,707
地方消費税交付金	1,626,887	1,755,450	1,697,327
ゴルフ場利用税交付金	58,640	56,462	53,879
自動車取得税交付金	87,379	88,792	46,338
環境性能割交付金	0	0	14,241
地方特例交付金	61,943	71,491	226,047
地方交付税交付金	6,196,631	6,023,524	6,539,696
交通安全対策特別交付金	14,115	13,209	12,843
分担金及び負担金	225,413	227,955	196,243
使用料及び手数料	916,684	408,456	354,813
国庫支出金	5,106,877	4,930,795	5,715,998
県支出金	2,149,267	2,388,430	2,553,751
財産収入	63,907	76,032	141,085
寄附金	50,510	42,218	175,972
繰入金	917,586	998,693	1,584,500
繰越金	979,886	1,232,672	825,525
諸収入	925,655	820,755	990,133
市債	3,882,600	5,068,953	5,860,457
歳出総額	37,064,619	37,855,000	40,128,857
議会費	285,955	285,788	267,403
総務費	5,095,740	5,172,488	5,782,566
民生費	14,366,840	14,795,534	16,237,791
衛生費	1,464,388	1,413,296	1,424,989
農林水産業費	236,335	237,826	227,266
商工費	403,467	363,461	651,759
土木費	4,583,931	4,633,415	4,413,397
消防費	1,816,316	1,746,691	1,881,689
教育費	4,787,682	5,249,880	5,348,048
災害復旧費	0	30,758	8,360
公債費	4,023,962	3,925,755	3,885,447
諸支出金	3	108	142

資料：財政課

特別会計決算額

令和元年度（単位：千円）

区分	歳入	歳出
取手駅西口都市整備事業	2,344,833	2,319,247
国民健康保険事業	11,967,135	10,952,842
後期高齢者医療	2,825,135	2,800,194
介護保険	8,403,790	8,198,962
競輪事業	949,428	938,052
取手地方公平委員会	751	460

資料：財政課

取手市税収入状況

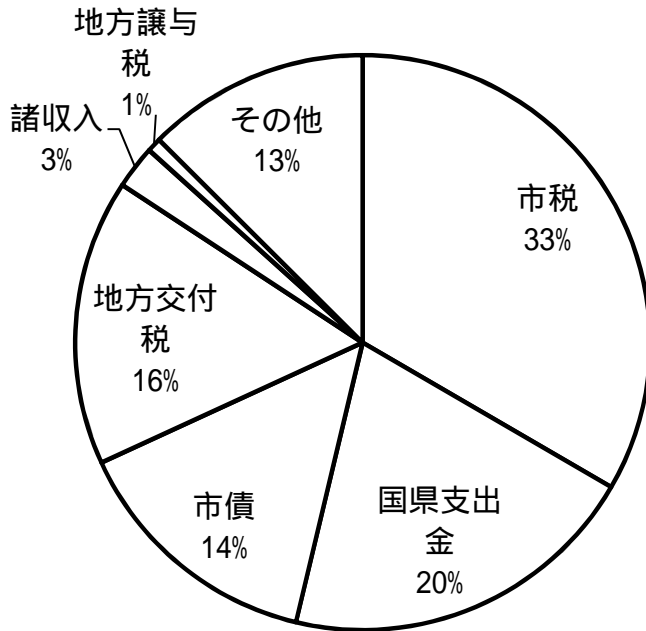
区分	令和元年度			
	予算額 (円)	調定額 (円)	A 決算額 (円)	B 収納率
計 ①+②	13,439,255,000	13,994,159,244	13,570,575,549	96.97%
普通税 ①	12,533,580,000	13,062,961,224	12,667,531,509	96.97%
1. 現年課税分	12,384,479,000	12,636,134,215	12,501,843,046	98.94%
(1) 市民税	6,367,270,000	6,496,510,626	6,420,102,848	98.82%
個人分	5,678,557,000	5,780,632,526	5,706,832,098	98.72%
法人分	688,713,000	715,878,100	713,270,750	99.64%
(2) 固定資産税	5,216,268,000	5,355,752,282	5,302,335,391	99.00%
純固定資産税	5,211,280,000	5,350,764,282	5,297,347,391	99.00%
交付金・納付金	4,988,000	4,988,000	4,988,000	100.00%
(3) 軽自動車税※	213,221,000	213,895,000	209,428,500	97.91%
種別割	211,221,000	211,046,200	206,579,700	97.88%
環境性能割	2,000,000	2,848,800	2,848,800	100.00%
(4) 市たばこ税	587,720,000	569,976,307	569,976,307	100.00%
2. 滞納繰越分	149,101,000	426,797,009	165,688,463	38.82%
目的税 ②	905,675,000	928,946,493	903,044,040	97.21%
1. 現年課税分	894,772,000	902,021,458	893,018,050	99.00%
(1) 都市計画税	894,772,000	902,021,458	893,018,050	99.00%
2. 滞納繰越分	10,903,000	29,206,562	10,025,990	34.33%

※令和元年10月1日の改正により新しく「環境性能割」が導入され、「種別割」と「環境性能割」に分かれた

平成30年度		差引増減額	収納率対比	区分
C 決算額(円)	D 収納率	A-C	B-D	
14,033,392,487	96.68%	△462,816,938	0.29%	計 ①+②
13,141,714,367	96.68%	△474,182,858	0.29%	普通税 ①
12,945,597,615	99.01%	△443,754,569	△0.07%	1. 現年課税分
7,077,517,938	98.92%	△657,415,090	△0.10%	(1) 市民税
5,673,912,438	98.69%	32,919,660	0.03%	個人分
1,403,605,500	99.86%	△690,334,750	△0.22%	法人分
5,105,116,984	99.09%	197,218,407	△0.09%	(2) 固定資産税
5,098,642,584	99.09%	198,704,807	△0.09%	純固定資産税
6,474,400	100.00%	△1,486,400	0.00%	交付金・納付金
201,624,050	97.70%	7,804,450	0.21%	(3) 軽自動車税
561,338,643	100.00%	8,637,664	0.00%	(4) 市たばこ税
196,116,752	37.85%	△30,428,289	0.97%	2. 滞納繰越分
891,678,120	96.92%	11,365,920	0.29%	目的税 ②
877,690,220	99.11%	15,327,830	△0.11%	1. 現年課税分
877,690,220	99.11%	15,327,830	△0.11%	(1) 都市計画税
13,987,900	38.05%	△3,961,910	△3.72%	2. 滞納繰越分

資料：納税課

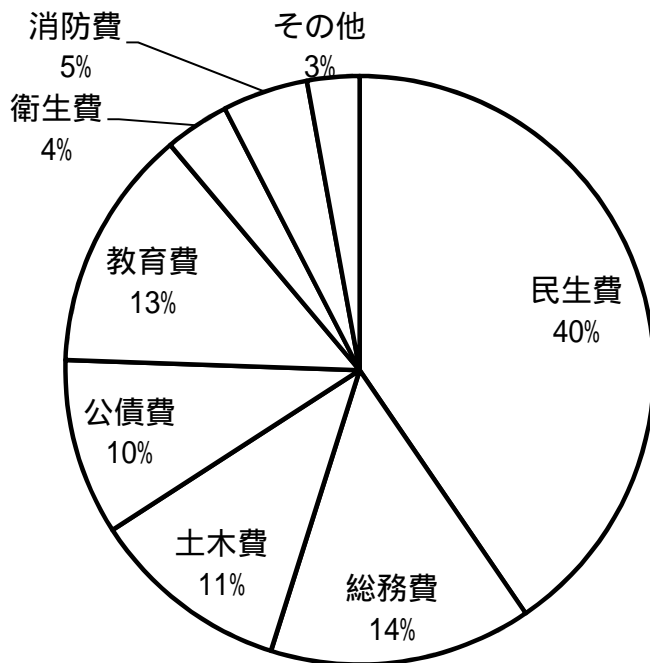
令和元年度 一般会計決算額の内訳



歳入

409億9,225万円

市税	135億7,057万円
国県支出金	82億6,974万円
市債	58億6,045万円
地方交付税	65億3,969万円
諸収入	9億9,013万円
地方譲与税	3億2,452万円
その他	54億3,715万円

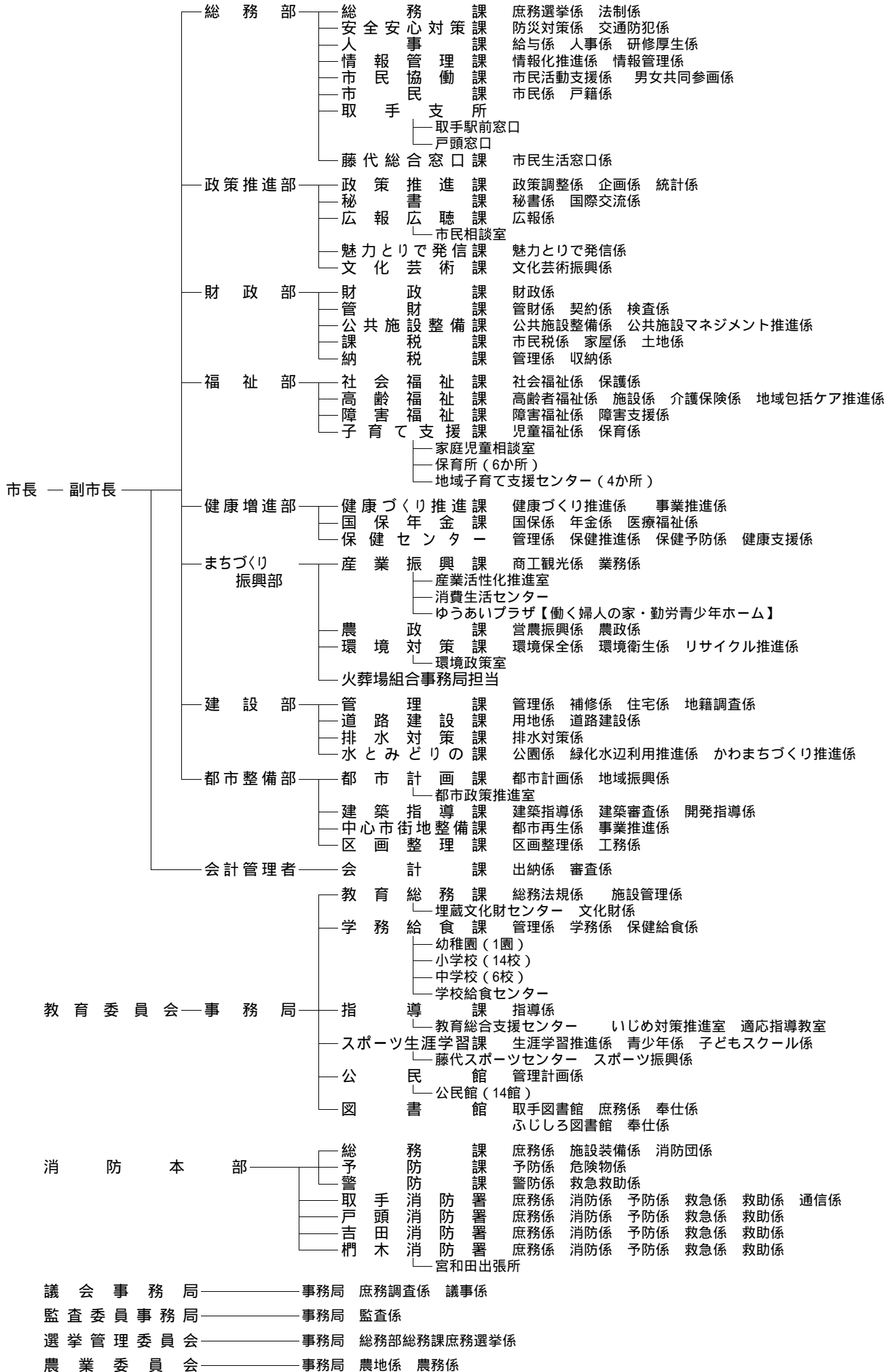


歳出

401億2,885万円

民生費	162億3,779万円
総務費	57億8,256万円
土木費	44億1,339万円
公債費	38億8,544万円
教育費	53億4,804万円
衛生費	14億2,498万円
消防費	18億8,168万円
その他	11億5,497万円

令和2年度 取手市行政組織機構図



統計とりで 令和2年版

令和2年12月発行

編集・発行 取手市役所 政策推進部 政策推進課
〒302-8585 取手市寺田5139番地

電話 0297(74)2141

FAX 0297(73)5995

E-mail kikaku@city.toride.ibaraki.jp

本書に関するお問い合わせは、上記までお願いいたします。