

はしがき

令和3年版「統計とりで」を刊行します。

本書は、取手市の各分野にわたる基本的な資料を収録し、市勢の現況と推移を明らかにしたもので、関係各方面の参考に供するものです。

編集内容については、今後も皆様のご指導をいただき、内容の充実・改善に努めてまいりたいと存じます。

最後に、本書の編さんにあたり貴重な資料の提供、その他格別のご協力をいただきました関係各機関に対し、厚くお礼申し上げます。

令和3年12月

取手市

# 利用上の注意

統計表の最新年次（年度）は、令和2年1月1日～令和3年3月31日です。

※ 一部の項目は、令和3年3月31日以降の最新データを収録

1. 統計表に記載した期間は次のとおりです。

年次 1月～12月（暦年）

年度 4月～翌年3月（会計年度）

年（度）末 12月末（翌年3月末日）現在

2. 統計表中の符号は次の例示のとおりです。

「－」 皆無又は定義上該当数字がないもの

「…」 数字が得られないもの

「0」 該当数字が掲載単位に満たないもの

「×」 秘密保護上、数値を公表しないもの

「△」 減少（マイナス）

3. 統計表のうち、一部の統計表については、単位未満の数字を四捨五入してありますので、必ずしも計に一致しないこともあります。

## 参考

この統計書を作成するにあたって、次に掲げた統計調査の結果を利用しました。さらに詳しい数字が必要な場合は、市役所窓口のほか下記をご利用ください。

分野	名称	調査機関	調査の周期	結果の公表されている最新調査日
人 口	国勢調査	総務省	5年	令和 2. 10. 1
農 業	農林業センサス	農林水産省	5年	令和 2. 2. 1
工 業	工業統計調査	経済産業省	毎年	令和 2. 6. 1
商 業	経済センサス-活動調査	総務省・経産省	5年	平成28. 6. 1
事 業 所	経済センサス-活動調査	総務省・経産省	5年	平成28. 6. 1
教 育	学校基本調査	文部科学省	毎年	令和 3. 5. 1

### 各種統計書を閲覧するには

取手市役所 政策推進課（本庁舎2階）  
行政情報センター（茨城県庁舎3階）水戸市笠原町978-6  
直通 029(301)2152

### インターネットで統計情報を見るには

取手市 <http://www.city.toride.ibaraki.jp/>  
茨城県 <http://www.pref.ibaraki.jp/tokei/>  
総務省 <http://www.stat.go.jp/>  
政府統計の総合窓口 <http://www.e-stat.go.jp/>

令和3年版 統計とりで 総目次

01.	沿革と自然	7
02.	市民のくらし	27
03.	人口	31
04.	国勢調査	49
05.	農業	63
06.	事業所	67
07.	商業	73
08.	工業	77
09.	教育・文化	81
10.	建設	91
11.	運輸	95
12.	保健・衛生・公害・ガス	99
13.	社会・福祉	105
14.	治安	115
15.	消防	119
16.	行政・選挙	123
17.	議会	129
18.	財政	135

# 目次

はしがき	1	65歳以上世帯員の有無による世帯の	
利用上の注意	2	類型、住宅の所有の関係別一般世帯数、	
市民憲章・市の木・市の花・市の鳥	6	世帯人員、1世帯当たり人員	62
<b>01 沿革と自然</b>		年齢（5歳階級）男女別高齢者単身者数	62
沿革	8	<b>05 農業</b>	
位置	9	主副業別経営体数（個人）	64
取手市のあゆみ	10	経営耕地面積	64
地積	24	農業経営体数・農家人口・農業従事者数	64
気象状況	25	経営耕地面積規模別経営体数	65
<b>02 市民の暮らし</b>		販売目的の作物の種類別作付（栽培）面積	65
絵で見る市民の暮らし	28	農用機械台数	66
茨城県全体から見た取手市早わかり表	30	農地転用状況	66
<b>03 人口</b>		<b>06 事業所</b>	
人口の推移	32	県内各市の産業別（大分類）事業所数	68
人口動態（常住人口）	34	産業（中分類）、常用雇用者規模（6区分）	
茨城県内32市の人口増減、社会増減（常住人口）	37	別全事業所数及び従業者数	70
茨城県内32市の人口と世帯（常住人口）	38	従業上の地位別従業者数	72
都道府県別転入者・転出者数	39	<b>07 商業</b>	
茨城県内市町村別転入者・転出者数	40	産業別（小分類）商業の状況	74
月別世帯数及び人口（住民基本台帳登録人口）	41	県内各市の商業	76
地区別面積及び人口（住民基本台帳登録人口）	42	<b>08 工業</b>	
年齢別（1歳階級）男女別人口（住民基本台帳登録人口）	46	産業別（中分類）事業所数・従業者数及び	
年齢別（5歳階級）男女別人口（住民基本台帳登録人口）	47	製造品出荷額等	78
外国人世帯数及び人口（地域・国別）	48	県内各市の工業	79
<b>04 国勢調査</b>		<b>09 教育・文化</b>	
常総地方広域市町村圏内人口	50	学校の推移	82
人口集中地区概要・昼間人口	50	市立小・中学校概要	82
産業別（大分類）・男女別15歳以上就業者数	51	公民館概要	84
取手市内に常住する者の従業・通学地		公民館の利用状況	85
（15歳以上）	52	福祉会館の利用状況	86
取手市内で従業・通学する者の常住地		市民会館の利用状況	86
（15歳以上）	53	市民会館の催物別利用状況	86
労働力状態、男女別15歳以上人口		図書館利用状況	87
（総数及び5歳階級）	54	図書館等蔵書数	87
住宅の所有の関係、住宅の建て方・世帯が住んで		グリーンスポーツセンター利用状況	88
いる階別一般世帯数、一般世帯人員及び1世帯		藤代スポーツセンター利用状況	88
当たり人員	56	藤代武道場利用状況	88
世帯の家族類型、世帯員の年齢による世帯の種類		ゆうあいプラザ利用状況	89
別一般世帯数及び一般世帯人員	58	勤労青少年体育センター利用状況	89
配偶関係、年齢（5歳階級）、男女別15歳以上		ウェルネスプラザ利用状況	89
人口	60	取手市の文化財	90
		<b>10 建設</b>	
		建築確認件数	92
		用途地域	92

道路状況（市道）	93	地域子育て支援センター利用状況	113
市営住宅	93	老人福祉センター施設利用状況	114
土地取引状況	94	障害者福祉センター利用状況	114
公園	94	こども発達センター利用状況	114
<b>1 1 運輸</b>		<b>1 4 治安</b>	
乗車人数（JR東日本）	96	交通事故発生状況	116
乗降人数（関東鉄道）	96	交通事故月別発生状況	116
乗合自動車乗降人数	96	刑法犯発生状況	117
自動車車両台数	97	刑法犯検挙状況	117
軽自動車登録台数	97	性犯罪（暴力的）の被害件数・発生率の推移	117
<b>1 2 保健・衛生・公害・ガス</b>		性犯罪（暴力的以外）の被害件数の推移	118
医療施設数	100	配偶者からの暴力（殺人・傷害及び暴行） の検挙状況の推移	118
病床数	100	ストーカー規制法の適用状況の推移	118
がん検診実施状況	101	<b>1 5 消防</b>	
母子保健事業実施状況	101	消防力	120
予防接種実施状況	102	原因別火災発生状況	120
健康増進事業等実施状況	102	火災損害状況	121
ごみ処理状況	103	救急車出動件数	121
し尿処理状況	103	救助出動件数	122
上水道の状況	103	<b>1 6 行政・選挙</b>	
下水道の状況	103	歴代市長	124
公害苦情発生件数	104	歴代副市長	124
光化学スモッグ注意報等発令状況	104	歴代助役	125
ガス需要状況	104	歴代収入役	125
<b>1 3 社会・福祉</b>		審議会委員の女性割合	126
国民健康保険加入状況	106	職員数	126
国民健康保険給付状況	106	市職員の管理職の女性の人数・割合	126
国民年金の状況	106	市職員の係長以上職の女性の人数・割合	126
拠出年金給付状況	107	選挙別投票状況	127
福祉年金給付状況	107	<b>1 7 議会</b>	
医療福祉費支給状況	108	市議会の機構	130
介護保険 要介護（要支援）認定者数	109	歴代議長	131
介護保険 サービス年間費用額	109	歴代副議長	132
介護保険 居宅介護（介護予防）サービス 受給者数	109	本会議開催状況等に関する調べ	133
介護保険 地域密着型（介護予防）サービ ス受給者数	110	委員会・協議会開催状況等に関する調べ	133
介護保険 施設介護サービス受給者数	110	請願・陳情等に関する調べ	133
各種募金状況	110	<b>1 8 財政</b>	
生活保護世帯状況	111	一般会計決算額の推移	136
扶助費	111	特別会計決算額	137
教育・保育施設一覧	112	取手市税収入状況	138
とりでファミリーサポートセンター会員数 の推移	113	<b>巻末図表</b>	
とりでファミリーサポートセンター援助 内容別件数	113	令和2年度一般会計決算額の内訳	141
		令和3年度取手市行政組織機構図	142

# 市民憲章

わたくしたちは、利根川の豊かな流れと小貝川の清流、太陽あふれる広い空、澄んだ空気に恵まれ、  
歴史と伝統にはぐくまれた取手市民です。

わたくしたちは、取手をふるさとにもつことを誇りとし、みんなが心をひとつにして、  
明るく住みよい文化の薫るまちを築くため、明日への願いをこめて市民憲章を定めます。

わたくしたちは、

1. 自然を愛し、水と緑をまもり、やさしい環境をつくります。
2. のびやかな心とじょうぶな体をつくり、教養を高めます。
3. 力をあわせ、助け合い、思いやりをもち、人の和を広げます。
4. 家庭を大切にし、きまりをまもり、仕事や勉強にはげみます。
5. いつも平和を願い、文化芸術と伝統を大切にし、夢と希望のあるまちをつくります。

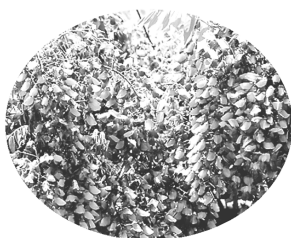
平成 17 年 10 月 1 日制定

## 市の木 花 鳥

### 市の木 † モクセイ・ゲッケイジュ

モクセイは、緑を豊かにするために  
もっともふさわしい木として選ばれました。

ゲッケイジュは、勝利のシンボルとして  
知られていることから選ばれました。



### 市の花 † ツツジ・フジ

ツツジは、緑を豊かにするために  
もっともふさわしい花として選ばれました。

フジは、花の色が未来に夢を託す七色の虹の基調となる  
薄紫であることから選ばれました。

### 市の鳥 † フクロウ・カワセミ

フクロウは、親しみの持てる風貌、  
福を呼ぶ鳥として愛されていることから選ばれました。

カワセミは、いつまでも美しい水と緑の故郷を  
守りたいという願いから選ばれました。



平成 17 年 10 月 1 日、旧取手市・旧藤代町において制定されたものをそれぞれ継承して制定

沿革と自然

01

# 1. 沿革と自然

## 沿革

取手という地名は、戦国時代に大鹿太郎左衛門の砦があったことから、名付けられたといわれています。しかし、平安時代末の11世紀には、伊勢神宮の相馬御厨として、取手市周辺がすでに史料に記されており、さらに13世紀になると、稲村、戸頭、高井、大鹿などといった地名も、相馬氏の領地として史料に現れはじめます。また、市内からは、中妻貝塚や向山貝塚などといった縄文時代の遺跡をはじめ、旧石器時代から奈良・平安時代にかけての遺跡が78カ所も発見されており、古くから人々の生活の地であったことがわかります。

水戸街道が天和・貞享年間（1681～1688）につけ替えられると、取手は北相馬地方の中心を担う宿場町として発展しました。その名残は、今でも取手宿本陣にみることができます。そのころになると、利根川を利用した水運も盛んになり、戸頭・取手・小堀には河岸が設けられ、特に小堀は荷物の積み換え河岸として栄えました。その一方で、利根川や小貝川に面していた取手市域は、度重なる水害に悩まされました。特に、吉田、青柳などは低地のため被害も大きく、今でもこの地に残る水屋が当時の水との戦いを物語っています。

明治維新を迎えると、明治4年の廃藩置県によって市域は印旛県に属し、さらに明治6年には千葉県に、明治8年には茨城県に編入されました。また、明治18年の地積編成によって取手宿と大鹿村が合併して取手駅となりました。明治22年には市制町村制の施行により、取手町（取手駅・台宿村）、寺原村（寺田村・桑原村）、井野村（長兵衛新田・青柳村・吉田村・小堀村・井野村）、稲戸井村（稲村・野々井村・米ノ井村・戸頭村）、高井村（上高井村・下高井村・貝塚村・市之代村・同地村）、小文間村の1町5カ村が誕生しました。

その後、昭和22年には、井野村と取手町が合併して取手町となり、さらに昭和30年2月には町村合併促進法により、取手町・寺原村・稲戸井村・高井村・小文間村が合併して新しい取手町が誕生しました（高井村のうち同地村は、守谷町に合併）。

昭和40年代の高度経済成長期には、首都圏近郊都市として、県下初の日本住宅公団による住宅団地の開発や民間による宅地開発、及び民間大手企業の進出により人口が急増し、昭和45年10月には県内17番目の市制を施行し取手市が誕生しました。昭和50年代に入ってから、住宅・都市整備公団による戸頭団地をはじめとした宅地開発が進み、それらに対応した都市基盤の整備にも力が注がれました。昭和57年11月には地下鉄千代田線の取手駅までの相互乗り入れが開始され、同年12月には関東鉄道常総線の複線化が完成するなど、首都圏からの南の玄関口として発展してきました。

昭和60年代から平成にかけては、取手駅周辺地区の開発や東京芸術大学取手校地が開学、後に先端芸術表現科が開設されたことを契機に、市民・大学・行政が一体となってまちづくりを進め、文化創造・発信の地となるよう様々な事業を展開してきました。

そして、平成17年3月28日には、取手市と藤代町が合併し新たな歴史の扉が開かれました。

平成23年には関東鉄道常総線にゆめみの駅が開業し、平成27年には上野東京ラインの開通に伴い常磐線が品川駅まで直通となりました。近年では「ウェルネス・タウン取手の創造」に基づき、ウェルネスプラザを始めとした健康・医療・福祉の充実を進めており、首都圏の近郊都市として、利根川や小貝川の恵まれた河川空間を活かしつつ、さらに住みやすいまちづくりを進めています。



## 位置

方位	地点	東経	北緯	距離
極東	小貝川・大留付近	140° 09′	35° 53′	14.3 km
極西	利根川・新大利根橋付近	140° 00′	35° 54′	
極南	利根川・小貝川合流点（小文間）	140° 08′	35° 52′	9.3 km
極北	小貝川・市之代付近	140° 01′	35° 57′	

資料：国土地理院

参考／取手市役所の位置 東経 140° 03′ 10″ 5534・北緯 35° 54′ 28″ 1145  
 海拔 21.0m



1. 沿革と自然

取手市のあゆみ

西暦	年号	主なできごと
1955	昭和30	町村合併により取手町誕生 町立取手中学校が取手第一中学校に改称、取手第二中学校が開校 第8回国勢調査 人口21,233人 米の予約売渡し制度始まる（注）この頃の玄米1石9,755円
1957	32	第1回町営競輪開催
1958	33	学校統合により第一小学校（取手小学校）、第二小学校（井野小学校） が取手小学校となり、第三小が白山小学校と改称される
1959	34	町議会議員定数26人に改正
1960	35	町立井野保育所開所 町立永山保育所開所 町立永山小学校開校（高井小学校・戸頭小学校・東小学校統合） 第9回国勢調査 人口22,582人
1961	36	常磐線上野～勝田間電化開通 キャノン取手工場操業開始
1963	38	取手町章（現市章）制定 町営舟山住宅完成
1964	39	取手初のプール完成（取手小学校） 取手駅西口開設 町営下沼住宅完成
1965	40	第10回国勢調査 人口26,179人
1966	41	町営南第1住宅完成 電話自動化になる（取手局開局） 町営南第2住宅完成
1967	42	町立寺原保育所開所 取手駅西口街路完成 茨城県南水道企業団設立 竜ヶ崎地方衛生組合設立 東観団地入居開始
1968	43	町営野々井住宅完成 人口3万人を超える 取手町消防庁舎完成 県立取手一高甲子園初出場（第50回全国高校野球選手権大会） 用途地域指定 都市計画街路の変更
1969	44	町営野々井第2住宅、西方住宅完成 取手町福祉協議会設立 町立井野小学校開校 取手町、藤代町環境衛生組合設立 県南水道取手浄水場完成 井野公団住宅入居開始

西暦	年号	主なできごと
		県立取手一高2回目の甲子園出場（第51回全国高校野球選手権大会） 大利根橋架替工事着工 町営大利根住宅（第1期）完成
1970	45	県道、取手下館線国道294号線に昇格 町営大利根住宅（第2期）完成 竜ヶ崎市外稲北一部市町村伝染病隔離病舎組合設立 婦人交通指導員制度発足（県下初） キリンビール工場操業開始 町立福祉会館完成 市制施行、市役所庁舎寺田に完成移転 第11回国勢調査 人口40,287人 取手市総合開発基本構想決定 第1回美術展
1971	46	「交通安全都市」宣言 市立吉田保育所開所 市営大利根住宅（第3期）完成 取手、藤代環境衛生組合焼却場完成 国電快速電車開通 市立取手二中体育館完成 1都6県利根川水系連合水防演習 市議会議員定数30人に改正 市立舟山保育所開所
1972	47	第1回マラソン大会開催 市営大利根住宅（第4期）完成 常総地方広域市町村圏事務組合設立 県立取手一高3回目の甲子園出場（第44回選抜高校野球大会） 取手市敬老年金支給制度実施 新大利根橋片側開通 心身障害児童福祉手当支給制度実施 市の木（もくせい）、市の花（つつじ）制定される 第1回市長への手紙実施 市役所機構改革（1室、3部、21課） 住居表示開始（白山1丁目、新町1.2丁目、取手1～3丁目、中央町） （財）都市開発公社設立 「暴力追放都市」宣言 二本松遺跡の発見 市民のうた決定 名誉市民第1号に中村金左衛門氏 第1回市民体操祭開催 戸田井橋架け替え開通

## 1. 沿革と自然

西暦	年号	主なできごと
1973	48	市民会館完成 老人医療費70歳以上無料化 「自主納税都市」宣言 市営駒場住宅完成 市立白山西小学校開校 市立白山保育所開所 0歳児・重度心身障害者・寝たきり老人の医療費無料化 第1回市長と語る会実施 第1回施設見学会実施 取手地区高等職業訓練校開校 取手地区交通少年団結成 新しい用途地域決定 宮入貝の生息調査（日本住血吸虫） 県立取手一高4回目の甲子園出場（第55回全国高校野球選手権大会） 市立取手小学校創立100周年 生活安定緊急対策本部設置（石油ショック）
1974	49	電子計算機導入 清掃手数料の無料化実施 市営駒場第2住宅完成 取手警察署桑原へ移転 勤労青少年スポーツセンター完成 常磐線複々線工事着工 取手市幼児交通安全ひまわりクラブ結成 常総環境センター操業開始 寝たきり老人見舞金制度開始 第29回国民体育大会開催 （取手市は自転車競技・茨城県 夏季・秋季とも総合優勝） 納税の口座振替制度開始 第1回福祉大会 国土利用計画法実施 大利根橋全面開通
1975	50	寺原第一土地区画整理組合発足 住居表示実施（東1～6丁目、台宿1.2丁目、井野1～3丁目、井野台1.2丁目、井野団地、青柳1丁目） 土地開発公社設立 老人福祉センター白寿荘（常総広域）完成 小文間公民館完成 関東鉄道戸頭駅開業 市立戸頭西小学校開校 戸頭下水終末処理場運転開始 市立戸頭北、市立台宿保育所開所

西暦	年号	主なできごと
		戸頭公団住宅入居開始 家庭乳児保育制度開始 人口5万人を超える 桑原第一土地区画整理組合発足 市営駒場住宅完成 第1回取手市民音楽の集い開催 利根川サイクリングコース完成 心身障害児（者）及び付添人交通費支給制度実施 母子家庭医療費無料化開始 消防戸頭分署開設 第12回国勢調査 人口52,816人 取手郵便局稲へ移転 取手市民憲章制定 農業後継者相談員制度実施
1976	51	草刈条例制定 市立戸頭中学校開校 永山公民館開設 誕生記念樹配布制度開始 市役所機構一部改革 竜禅寺三仏堂国の重要文化財に指定される 大気汚染市役所観測局完成 第1回郷土作家美術展開催 市民ダイヤルテレホンサービス開始 取手青年会議所発足 住居表示実施（白山2～8丁目、新町1～6丁目、戸頭1～9丁目）
1977	52	第二次取手市総合開発計画策定 名誉市民故中村金左衛門氏市葬 「交通事故防止モデル市」宣言 取手中央タウン入居開始 市立吉田小学校開校 市立健康管理センター開設 寺原公民館開設 市之代で古墳発掘 常磐線複々線化に伴う利根川橋梁完成 戸頭団地竣工 県立取手二高甲子園初出場（第59回全国高校野球選手権大会） 総合防災訓練実施 常総運動公園野球場完成 人口6万人を超える
1978	53	とがしら公園完成 市立戸頭東保育所開所 市立戸頭東小学校開校

## 1. 沿革と自然

西暦	年号	主なできごと
		県立取手二高甲子園 2 回目の出場（第 6 0 回全国高校野球選手権大会）
1 9 7 9	5 4	取手市観光絵はがき発行 市立取手東中学校開校 県消費生活センター取手分室開設 市立図書館開設
1 9 8 0	5 5	市役所機構一部改革 心身障害児施設「もくせい園」開園 中央タウンから西口への道路が開通 新大利根橋有料道路開通 青柳集落センター完成 人口 7 万人を超える 私立江戸川学園取手高校甲子園初出場（第 6 2 回全国高校野球選手権大会） 第 1 回とりで利根川舟下り 「暴走族追放」宣言 市制施行 1 0 周年記念式典が開かれる 第 1 3 回国勢調査 人口 7 1, 2 4 7 人 取手駅構内東西連絡地下道開通 取手地方広域下水道組合設立
1 9 8 1	5 6	消防吉田分署開所 市立稲保育所開所 老人福祉センター心身障害者福祉センター「あけぼの」開設 高齢者職業紹介所の開設 寺原第一土地区画整理事業 県立取手二高甲子園 3 回目の出場（第 6 3 回全国高校野球選手権大会） 大型台風 1 5 号により小貝川高須橋付近決壊 住居表示実施（新取手 1 ～ 5 丁目） 第 1 回産業祭、第 1 回市民音楽祭
1 9 8 2	5 7	住居表示実施（西 1 ・ 2 丁目） 働く婦人の家・勤労青少年ホーム完成 市立稲小学校開校 市立高井小学校開校 茨城県企業局利根川浄水場完成 取手、北相馬保健医療センター医師会病院開設 第 1 回市民水防の日 取手駅前自転車駐車場完成 常磐線我孫子・取手間複々線化完成 千代田線取手駅まで相互乗り入れ開始 関東鉄道常総線取手全区間複線化
1 9 8 3	5 8	県立取手二高甲子園 4 回目の出場（第 5 5 回選抜高校野球大会）

西暦	年号	主なできごと
		市立保健センター開設 井野公民館開設 第1回夏休み親子施設見学会 取手駅西口再開発事業着工 窓口事務のオンライン化開始 戸頭公民館開設
1984	59	県立取手二高甲子園5回目の出場(第56回選抜高校野球大会) 県立取手松陽高等学校開校 取手市商工会館完成 県立取手二高第66回全国高校野球選手権大会初優勝 市之代古墳8号墳発掘
1985	60	(財)取手市高齢者福祉事業団設立 ミニシルバー人材センター取手市生きがい事業団発足 無料自転車駐車場開設 科学万博で「取手の日」開催 第14回国勢調査 人口78,608人 公共下水道一部地域供用開始 取手駅西口再開発ビル竣工 「東南アジア青年の船」の一行取手市視察 「非核兵器平和都市」宣言 第三次取手市総合計画策定
1986	61	取手駅東口土地区画整理事業工事着工 「緑の保全と緑化の推進に関する条例」を制定 花輪スポーツ公園完成 「青少年健全育成都市」宣言 国指定重要文化財「三仏堂」の修復完成
1987	62	取手宿本陣を市指定文化財に指定 市立野々井中学校開校 白山公民館開館 心身障害者福祉センター開設 取手市特定行政庁となる 高齢者のためのテレフォンサービス開始 (社)取手市シルバー人材センター設立 都市計画道路3・3・1号線開通(常総ふれあい道路)
1988	63	人口8万人を超える 土地取引の監視区域に指定される 放置自転車防止条例制定 取手駅西口に自転車駐車場開設 「土砂等による土地の埋立て、盛土及びたい積の規制に関する条例」を施行 取手駅西口「はなのき通り」完成 「取手都市計画取手駅東口地区地区計画の区域における建築物の

## 1. 沿革と自然

西暦	年号	主なできごと
		制限に関する条例」を施行 中国桂林市人民政府友好都市交流科長夫妻表敬訪問で来市 市民課窓口コーナー開設（西口）
1989	平成 元	消防署桑原へ移転 消防緊急システムの導入 福祉タクシー料金助成制度の導入 市役所第2、第4土曜日閉庁実施
1990	2	取手市文化事業団を設立 取手市グリーンスポーツセンター開館 財務会計システムを導入 中国桂林市を訪問し、親善友好交流を結ぶ 取手駅東第二自転車駐車場開設 県道藤代板戸井、岩井線の下高井バイパス完成 取手駅東西連絡地下道「ギャラリーロード」に模様替え 市制施行20周年記念式典開催 第15回国勢調査 人口81,665人 東京芸大取手校地施設一部完成 西谷津斎場公園の建設工事着工
1991	3	市消防本部が救急用心電図伝送装置導入 利根川水系水防演習開かれる ひとり暮らし老人緊急通報システム導入 生ごみ処理容器などの補助制度開始 中国桂林市から教育視察団来訪 「健康づくり都市」宣言 東京芸術大学取手校地開設記念式典 新取手駅前に自転車駐車場を開設 第一次市民訪中団中国桂林市訪問 「とりで利根川」健康マラソン
1992	4	火葬場「やすらぎ苑」完成 行政機構2部6課を新設 市民課窓口コーナー開設（戸頭公民館） 取手市東京芸術大学芸術文化懇談会設置 老人保健施設「緑寿荘」開設 東京芸術大学との芸術文化懇談会開かれる 取手市埋蔵文化財取扱要綱制定 東京芸術大学取手校地にて第1回創作展開催 （仮称）取手市郷土資料館建設審議会発足 中妻貝塚で100体を超える集団埋葬遺構を発見 第1回中学生訪中団中国桂林市訪問 東京芸術大学卒業制作展に取手市長賞創設
1993	5	市役所土曜日閉庁開始 中国桂林市長友好代表団来訪



西暦	年号	主なできごと
		グリーンスポーツセンターの利用者100万人を達成 相野谷川排水機場が完成
1994	6	政治倫理の確立のための、取手市長の資産等の公開に関する条例を制定 市役所新庁舎を増築 常総広域7市町村で、ごみの新分別方法と統一指定ごみ袋による収集開始 取手市在宅介護支援センターを老人保健施設緑寿荘内に開設 第1回よかっぺとりで語らいのつどい開催 中国・桂林市から研修生として葉紅雲さんが来市 東京芸術大学芸術資料館取手館が開館
1995	7	下高井向原遺跡から、平安時代後期の白銅製の和鏡（瑞花双鳳五花鏡）が出土 住居表示実施（本郷1～5丁目） 住居表示実施（中原町、井野台3～5丁目） 市制施行25周年記念式典開催 第16回国勢調査 人口84,477人
1996	8	第四次取手市総合計画策定 取手市在宅介護支援センターを取手協同病院内に開設 パスポート窓口を市役所内に開設 かたらいの郷開設 名誉市民第2号に菊地勝志郎氏 取手市史が完結（全19巻） 十文字貴信さん（取手一高）アトランタオリンピックで銅メダル獲得（自転車競技1,000Mタイムトライアル） 大字寺田の一部で住居表示実施（駒場1丁目～4丁目） 坂口安吾文学展が開催 下沼土地区画整理事業着工 下高井土地区画整理事業着工 取手市・藤代町合併問題協議会設置
1997	9	印鑑証明書、住民票自動発行システム開始 生涯学習出前講座開始 あけぼの市民緑地開園 第1回中学生模擬議会開催 地域子育て支援センター開設
1998	10	第1回健康福祉まつり開催 炎の祭り開催 「こども110番の家」設置 行政機構改革実施（7部30課室に統合） 戸頭駅～グリーンスポーツセンター間路線バス開通 利根川ふれあいサミット、河川まつり開催
1999	11	御殿場市と災害時相互応援協定締結

## 1. 沿革と自然

西暦	年号	主なできごと
		<p>東京芸術大学取手校地美術学部先端芸術表現科開設  相野谷川生活排水浄化施設（新取手地区）設置  頑固者賞創設  ボランティア支援センター開設  ファミリーサポートセンター開設  小堀地区～取手駅周辺間路線バス運行開始  埋蔵文化財センター開館  情報公開制度懇談会設置  市立白山保育所、地域子育て支援センター併設施設「ひかりの里」完成  取手リ・サイクリングアートプロジェクト開催</p>
2000	12	<p>市税、保険料、郵便局での口座振替開始  藤代町との公共施設の相互利用協定締結  常総広域7市町村で、あきびんの3色分別開始  利根川鉄橋下、船着場の完成  介護保険制度開始  市環境基本条例・市建築基準条例施行  高井城址公園完成  降雹による被害  第17回国勢調査 人口82,527人  取手駅東口土地区画整理事業完成（昭和57年着工）  市之代農園ふれあい公園完成  一時保育サービス開始  市立白山保育所と市立寺原保育所が統合し新生白山保育所となる  情報公開条例、個人情報保護条例施行  市制施行30周年記念式典開催</p>
2001	13	<p>市の鳥（ふくろう）制定  我孫子市との公共施設の相互利用協定締結  県南総合防災センター開設  家電リサイクル法施行  取手市・藤代町法定合併協議会設置  利根川レンタサイクルステーション開設  戸頭地域子育て支援センター開設  第50回利根川水系連合水防演習実施  公共施設里親制度導入  グリーンスポーツセンター行バス路線一本化  粗大ごみ有料化実施  市の鳥ふくろうシンボルマーク制定  戸籍事務のコンピュータ化</p>
2002	14	<p>取手駅東口に河川情報板設置（国土交通省）  資源物の行政回収開始  旧取手宿本陣修理工事報告書完成</p>

西暦	年号	主なできごと
		市の鳥フクロウ、愛称はフクタロウに決定 女性のヘルプ相談開設 とりでアートギャラリーきらり開設 インターネットで本の検索・予約サービス開始 住民基本台帳ネットワークシステム稼動 インターハイ（空手道競技・自転車競技）、グリーンスポーツセンターと取手競輪場にて実施
2003	15	とりで女性議会開催 げんきサロン開設 公共施設等誘導サイン設置 明日の取手づくり「住民懇談会」開催 「取手プラン生命の樹」実施 いきいきプラザ開設 福祉交流センター開設 小児救急医療輪番制開始
2004	16	取手100人委員会設立 教育懇談会開催 住民基本台帳ネットワークシステム市民サービス開始 合併に伴う住民説明会開催 あきびん収集コンテナ方式導入 「取手市行政手続等における情報通信の技術の利用に関する条例」施行 取手市・藤代町合併協定調印 取手市地域情報化計画策定
2005	17	取手市・藤代町が合併 新取手市誕生 人口113,239人 ユーバ市との姉妹都市締結調印 藤代駅南口土地区画整理事業の換地処分に伴う住所変更実施（藤代南1丁目～3丁目） 市制施行35周年記念式典開催 県立藤代高校甲子園出場（第87回全国高校野球選手権大会） 第18回国勢調査 人口111,327人 市民憲章・市の鳥・市の花・市の木制定 市立高須小学校が市立桜が丘小学校へ編入統合
2006	18	行財政集中改革プラン策定 第五次取手市総合計画策定 第55回利根川水系連合水防演習実施 コミュニティバス運行開始 「子どもの居場所づくり」事業開始 げんきサロン藤代開設 藤代地域子育て支援センター開設 小学校に非常通報システム設置 JOBANアートライン協議会設置

## 1. 沿革と自然

西暦	年号	主なできごと
2007	19	<p>東京芸術大学との連携協定締結</p> <p>住居表示実施（桜が丘1～4丁目）</p> <p>東部地域子育て支援センター開設</p> <p>地域包括支援センター開設</p> <p>防災行政無線供用開始</p> <p>取手市自転車安全利用条例施行</p> <p>第二次取手市男女共同参画計画策定</p> <p>取手市地域防災計画改定</p> <p>岡堰中の島橋開通</p> <p>市長室公開（市民との懇談）</p> <p>ねんりんピック茨城2007（太極拳交流大会）開催</p>
2008	20	<p>広報とりで1000号達成</p> <p>藤代町浜田・上萱場土地区画整理事業の換地処分に伴う住所変更実施（紫水1丁目～3丁目）</p> <p>JR藤代駅自由通路にエスカレーターとエレベーターを設置</p> <p>我孫子市と災害時相互応援協定締結</p> <p>地震ハザードマップ作成</p> <p>四ツ谷橋リニューアル</p> <p>聖徳学園と相互連携協定を締結</p> <p>ユーバ市との姉妹都市締結20周年で御神輿贈呈</p> <p>第23回国民文化祭いばらき2008開催</p>
2009	21	<p>「過度に法人市民税に依存しない財政構造への転換」宣言</p> <p>「取手市財政運営緊急対応指針」策定</p> <p>市立永山保育所改築工事完了</p> <p>パスポート申請と交付が平日の毎日可能に（6月～）</p> <p>我孫子市「利根川ゆうゆう公園」相互利用開始</p> <p>群馬県みなかみ町と友好都市協定締結</p> <p>市議会本会議をインターネット生中継開始（9月～）</p> <p>「財政構造改革アクションプラン」策定</p> <p>常磐快速線利根川鉄道橋架け替え工事着工</p>
2010	22	<p>市立台宿保育所廃所</p> <p>新大利根橋無料化</p> <p>取手市地球温暖化対策地域推進計画策定</p> <p>取手市産業活動支援条例制定</p> <p>取手市産の新鮮野菜直売「取た手朝市」開始</p> <p>取手とうきゅう閉店</p> <p>戸頭「おやすみ処」開設</p> <p>戸頭駅にエレベーター設置</p> <p>戸頭公民館にエレベーター設置</p> <p>駅前窓口取手西口駐車場ビル内に移転</p> <p>第19回国勢調査 人口109,651人</p> <p>財団法人取手市都市開発公社 解散</p>

西暦	年号	主なできごと
		「取手市わが街辞典」を（株）サイネックスと共同発行 市制施行40周年記念式典挙行 トラック協会県南支部と災害協定締結
2011	23	東日本大震災・福島原発事故 常総線「ゆめみ野駅」開業 市立稲保育所民営化 市立野々井中学校廃校（市立永山中学校へ編入統合） 公共施設マネジメント白書発行 取手駅北土地利用構想～ウェルネス・タウン取手の創造～を策定 県立藤代高校甲子園出場（第93回全国高校野球選手権大会） 取手井野団地お休み処「いこいの+タッピーノ」開設 市立永山小学校改築工事完了
2012	24	議員定数の改正により2名減の26人に 名誉市民第3号に木内幸男氏 市立取手第一中学校と市立取手東中学校が統合し、新生取手第一中学校となる 市立井野保育所・市立戸頭東保育所民営化 臨時災害放送局「とりでFM」（89.4MHz）が8月から半年間限定で開局 全国川サミット開催 都市計画道路中内・大塚線「藤代陸橋」開通 都市計画道路3・4・8号「白山前交差点」開通
2013	25	こども発達センターと都市整備部が分庁舎へ移転 「取手市教育振興基本計画」策定 「買い物支援事業」（移動スーパー）スタート 子育て応援ウェブサイト「ママフレ」開始 取手競輪場新メインスタンド完成
2014	26	プロ野球 楽天イーグルス 美馬学投手に特別功労表彰 市内初 双葉地区に「ゾーン30」整備 取手駅西口歩行者デッキ完成 「サイクルステーションとりで」開設 旧市立野々井中学校跡地に私立江戸川学園取手小学校開校 農産物直売所「夢とりで」オープン 水と緑と祭りの広場（藤代庁舎前）に野外ステージ「ユーバガーデンステージ」設置 「ゆめみ野公園」開園 県立藤代高校甲子園出場（第96回全国高校野球選手権大会） 福祉会館ロビーに「Panda☆Café（パンダカフェ）」オープン 下高井特定土地区画整理事業の換地処分に伴う住所変更実施（ゆめみ野1丁目～5丁目）
2015	27	上野東京ライン開業 常磐線が東京駅・品川駅に乗り入れ 市立取手東小学校開校（小文間小学校・井野小学校・吉田小学校統合）

## 1. 沿革と自然

西暦	年号	主なできごと
		市立戸頭小学校開校（戸頭西小学校・戸頭東小学校統合） 市制施行45周年記念式典挙行 「取手ウェルネスプラザ」オープン 第20回国勢調査 人口106,570人 上新町環状線（都市計画道路3・4・3号線）全線開通
2016	28	第六次取手市総合計画策定 「ワタシの街の起業支援 Match（マッチ）」始動 議員定数の改正により2名減の24人に 市立取手西小学校開校（白山西小学校・稲小学校統合） 取手市公共施設等総合管理計画策定 選挙権年齢等の18歳への引き下げ開始 映画「レミングスの夏」全編を市内で撮影 プレ公開 戸頭団地の壁画完成 市ブランドメッセージ「ほどよく絶妙 とりで」に決定
2017	29	都市計画道路3・4・3号上新町環状線の愛称「とりかん」に決定 取手駅前窓口がリボンとりでビル3階へ移転 健幸都市連合発足 市ブランドメッセージ「ほどよく絶妙 とりで」動画公開 第三次男女共同参画計画を策定 東海村原発避難協定締結 市内ヘルスロードマップ完成 市・芸大・JR東日本・アトレの4者連携協定締結 市ブランドロゴ決定
2018	30	新保育施設の名称決定「市立井野なないろ保育所・地域子育て支援センター」 新町・白山線（都市計画道路3・5・39号線）全線開通 子育て世代包括支援センター開設 「ふらっと！294」常総地方の観光アプリ誕生 チャレンジデー初参加 藤代駅北口に新設階段開通と駅前広場完成 関東鉄道常総線寺原駅南口改札を新設
2019	31 令和元	市民会館リニューアル 新元号「令和」スタート 第74回国民体育大会 いきいき茨城ゆめ国体2019開催 取手市で自転車（トラックレース）・ボウリングが行われ、自転車は茨城県が総合優勝 プラチナ構想ネットワークより「プラチナ奨励賞」受賞 旧市立白山西小学校跡地に前田建設工業株式会社の「ICIキャンプ」（人材開発センター）オープン ボックスヒル4階に「たいけん美じゅつ場」（VIVA）オープン
2020	2	市立吉田保育所と市立舟山保育所が統合し「市立井野なないろ保育所・地域子育て支援センター」が旧市立取手第一中学校跡地にオー

西暦	年号	主なできごと
		<p>           プン            「取手市民のうた」完成            小堀の渡し30年振りの新船就航            公立保育所で情報通信技術（ICT）を導入            「取手市気候非常事態宣言」を表明            市制施行50周年            第21回国勢調査 人口104,524人            市議会の公式会議として議会運営委員会をオンラインで初開催            新型コロナウイルス感染症の世界的流行         </p>
2021	3	<p>           市立山王小学校が小規模特認校へ            新型コロナワクチン接種開始            取手市議会・同事務局が「議会改革度調査2020（早稲田大学マニフェスト研究所）」で全国ランキング1位を受賞            歌手さくらまやさん取手市PR大使就任            取手市民会館壁画完成            新型コロナウイルス感染症の影響により延期としていた市制施行50周年記念式典を挙行         </p>

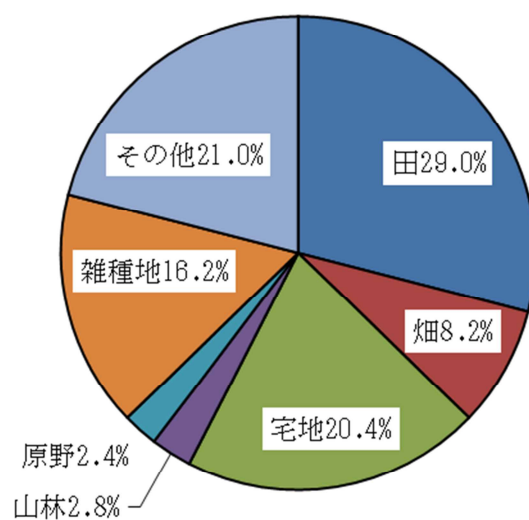
## 地積

各年1月1日現在

区分	平成31年		令和2年		令和3年	
	面積(k㎡)	割合(%)	面積(k㎡)	割合(%)	面積(k㎡)	割合(%)
総面積	69.94	100.0	69.94	100.0	69.94	100.0
田	20.32	29.1	20.29	29.0	20.27	29.0
畑	5.84	8.4	5.80	8.3	5.76	8.2
宅地	14.18	20.2	14.23	20.3	14.27	20.4
山林	1.97	2.8	1.97	2.8	1.96	2.8
原野	1.65	2.4	1.64	2.4	1.65	2.4
雑種地	11.28	16.1	11.30	16.2	11.35	16.2
その他	14.70	21.0	14.71	21.0	14.68	21.0

資料：課税課

取手市地積割合（令和3年1月1日）



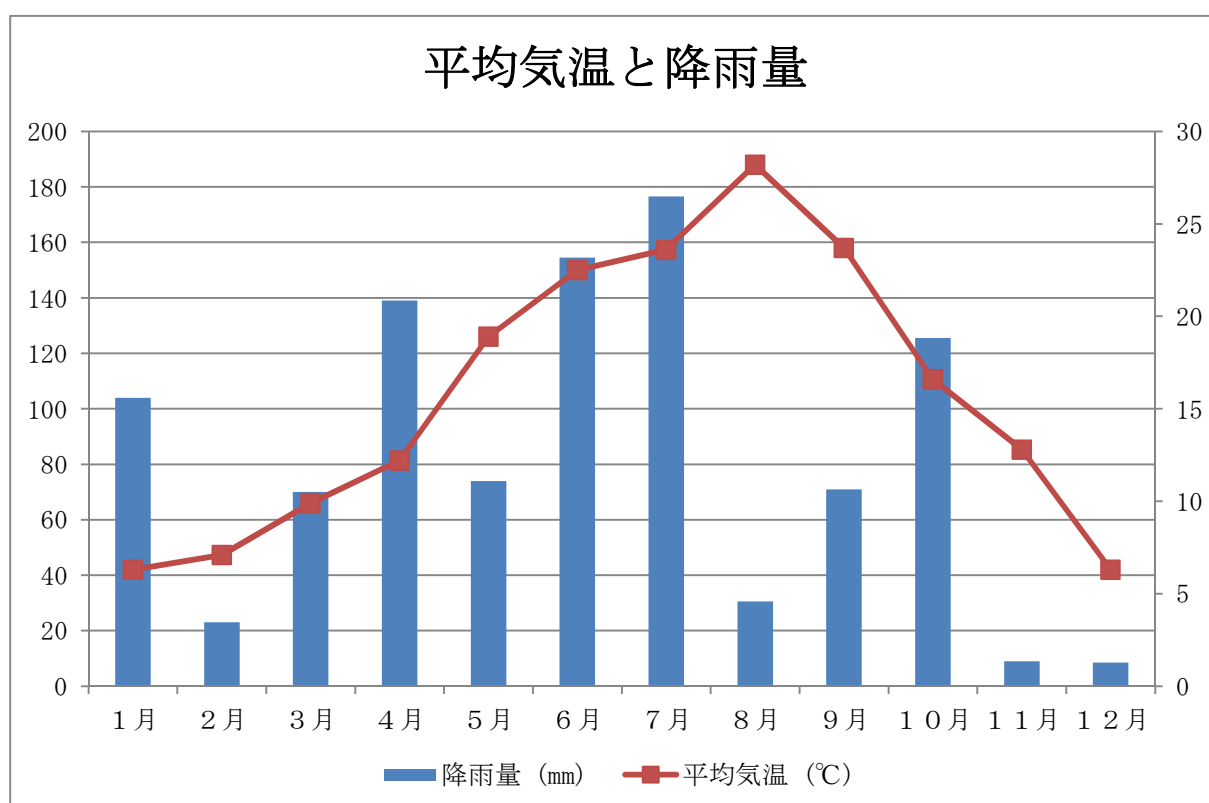


## 気象状況

令和2年

区分	最多 風向	最大 風速 (m/秒)	平均 風速 (m/秒)	降雨量 (mm)	降雨 日数 (日)	最高 気温 (℃)	最低 気温 (℃)	平均 気温 (℃)	平均 湿度 (%)
年平均	北	19.4	2.4	82.1	10	26.1	7.0	15.7	77.5
1月	北西	23.1	1.9	104.0	7	18.2	-1.1	6.3	77.1
2月	北西	19.5	1.9	23.0	6	18.1	-5.1	7.1	69.2
3月	北西	27.8	2.4	70.0	10	21.7	-0.2	9.9	73.1
4月	東北東	25.1	2.4	139.0	9	23.9	3.5	12.2	69.0
5月	南南西	18.8	3.0	74.0	11	28.8	10.4	18.9	77.7
6月	南南西	19.8	2.8	154.5	15	34.2	16.9	22.5	84.8
7月	南西	22.4	2.9	176.5	23	31.2	17.0	23.6	91.8
8月	南南西	12.1	2.5	30.5	1	36.8	21.5	28.2	80.4
9月	東北東	18.2	3.1	71.0	17	34.7	13.5	23.7	86.0
10月	北	12.7	2.3	125.5	13	26.1	6.5	16.6	80.6
11月	北	17.3	2.0	9.0	3	23.8	3.3	12.8	73.5
12月	北	16.2	1.9	8.5	4	15.5	-2.3	6.3	67.1

資料：消防本部





市民のくらし

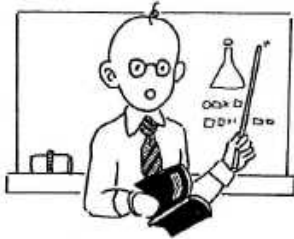
02

## 2. 市民の暮らし

<p><b>1</b>      世帯人口</p>	<p><b>2</b>      出生</p>	<p><b>3</b>      死亡</p>
<p>1世帯に2.2人 令和3.4.1</p>	<p>1日に1.5人 令和2年次</p>	<p>1日に3.4人 令和2年次</p>
		
<p><b>4</b>      転入・転出</p>	<p><b>5</b>      婚姻</p>	<p><b>6</b>      離婚</p>
<p>転入 1日に17.7人 転出 1日に15.5人 令和2年次</p>	<p>1日に0.7組 令和2年次</p>	<p>1日に0.4組 令和2年次</p>
		
<p><b>7</b>      市職員</p>	<p><b>8</b>      市一般会計</p>	<p><b>9</b>      市税</p>
<p>市民133.5人に1人 令和3.4.1</p>	<p>1人当り488,755円 令和2年度</p>	<p>1人当り54,214円 個人市民税 令和3.4.1</p>
		

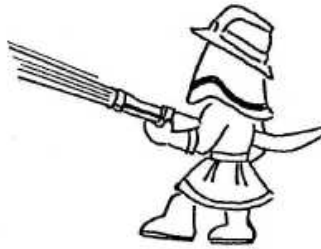
**10 教 員**

小学校児童 14.4 人に 1 人  
 中学校生徒 12.6 人に 1 人  
 令和 3.5.1



**11 消 防 士**

304.3 世帯に 1 人  
 令和 3.4.1



絵で見る  
 市民のくらし

**12 医師(歯科医師を含む)**

176.4 世帯に 1 人  
 令和 2.10.1



**13 病(医)院・診療所**

413.7 世帯に 1 力所  
 令和 2.10.1



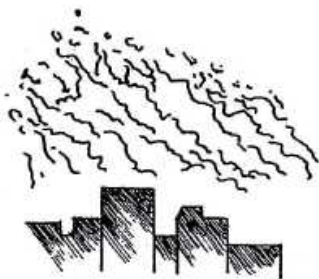
**14 交 通 事 故**

1 日に 6.0 件  
 令和 2 年次



**15 火 災**

1 カ月に 1.1 件  
 令和 2 年次



**16 犯 罪**

1 日に 1.5 件  
 令和 2 年度



**17 ごみ処理**

1 世帯で 603.2 kg  
 令和 2 年度



茨城県全体から見た取手市早わかり表

分類	項目	指標値・実数値	県内順位	基準日
土地・人口	総面積	69.94 (km <sup>2</sup> )	33位	令和2年10月1日
	可住地面積	67.95 (km <sup>2</sup> )	27位	平成30年
	総人口	104,667 (人)	7位	令和元年10月1日
	世帯人員(1世帯当たり人員)	2.31 (人)	40位	令和元年10月1日
	人口密度(総面積1km <sup>2</sup> 当たり)	<b>1,497 (人)</b>	<b>3位</b>	令和元年10月1日
	15歳未満人口割合	10.5 (%)	31位	令和元年10月1日
	15～64歳人口割合	55.1 (%)	35位	令和元年10月1日
	65歳以上人口割合	34.5 (%)	10位	令和元年10月1日
	出生率(千人当たり)	5.4 (%)	22位	令和元年
	死亡率(千人当たり)	11.6 (%)	32位	令和元年
	高齢単身者割合	14.76 (%)	7位	平成27年10月1日
	未婚率	26.41 (%)	13位	平成27年10月1日
	外国人割合	1.54 (%)	27位	令和元年12月31日
経済・財政	市町村内総生産(名目)	339,000 (百万円)	12位	平成30年度
	製造品出荷額等(従業者4人以上の事業所)	283,341 (百万円)	15位	平成30年
	商品販売額	150,473 (百万円)	10位	平成27年
	小売事業所売場面積	84,112 (m <sup>2</sup> )	15位	平成28年6月1日
	第1次産業就業者割合	<b>1.88 (%)</b>	<b>42位</b>	平成27年10月1日
	第2次産業就業者割合	23.30 (%)	41位	平成27年10月1日
	第3次産業就業者割合	<b>74.83 (%)</b>	<b>3位</b>	平成27年10月1日
	自市町村内就業者比率	16.73 (%)	40位	平成27年
	財政力指数	0.673 (－)	24位	令和2年度
	実質公債費比率	7.1 (%)	25位	令和元年度
	市町村民税(住民1人当たり)	62.33 (千円)	23位	令和元年度
	固定資産税(住民1人当たり)	51.21 (千円)	38位	令和元年度
	歳出決算総額(住民1人当たり)	400.18 (千円)	28位	令和元年度
教育・文化	幼稚園数(3～5歳1万人当たり)	26.94 (園)	25位	令和2年5月1日
	小学校児童数(教員1人当たり)	15.64 (人)	9位	令和2年5月1日
	中学校生徒数(教員1人当たり)	13.78 (人)	7位	令和2年5月1日
	運動広場数(10万人当たり)	10.46 (所)	34位	平成30年10月1日
居住・環境	持ち家率	76.87 (%)	19位	平成30年10月1日
	水道普及率	95.8 (%)	24位	令和2年3月31日
	汚水処理人口普及率	88.5 (%)	20位	令和2年3月31日
	下水道普及率	75.4 (%)	11位	令和2年3月31日
	ごみ収集量(1人1日当たり)	982 (g)	15位	令和元年度
	道路実延長(総面積1万m <sup>2</sup> 当たり)	<b>148.25 (m)</b>	<b>2位</b>	平成30年4月1日
	市町村道舗装率	76.62 (%)	10位	平成30年4月1日
自家用乗用車数(千人当たり)	<b>523.6 (台)</b>	<b>44位</b>	令和2年3月31日	
社会保障・医療	国民年金受給金額(受給権者1人当たり)	677.7 (千円)	9位	令和2年3月31日
	生活保護被保護実人員(千人当たり)	8.9 (人)	15位	平成28年度
	保育所等数(0～5歳1万人当たり)	50.53 (所)	19位	令和元年10月1日
	一般病院数(10万人当たり)	7.6 (施設)	7位	令和元年10月1日
	一般診療所数(10万人当たり)	51.6 (施設)	24位	令和元年10月1日
	医師数(10万人当たり)	195.0 (人)	9位	平成30年12月31日
	看護師・准看護師数(10万人当たり)	855.1 (人)	20位	平成30年12月31日
	歯科診療所数(10万人当たり)	53.5 (施設)	10位	令和元年10月1日
	歯科医師数(10万人当たり)	64.7 (人)	17位	平成30年12月31日
	生活習慣病による死亡者数(10万人当たり)	591.7 (人)	30位	平成30年
国民健康保険医療費(被保険者1人当たり)	324,215 (円)	26位	平成30年度	
安全	火災出火件数(10万人当たり)	<b>17.20 (件)</b>	<b>44位</b>	令和元年
	建物火災損害額(1人当たり)	1,150 (円)	26位	令和元年
	交通事故発生件数(千人当たり)	2.06 (件)	29位	令和元年
	交通事故死傷者数(10万人当たり)	251.3 (人)	32位	令和元年
	刑法犯認知件数(千人当たり)	5.52 (件)	33位	令和元年

資料: 令和3年7月 市町村早わかり～指標からみたわがまち～

人口

03

### 3. 人口

## 3. 人口

### 人口の推移

取手		各年10月1日現在						
年次	世帯数	人口			性比 女=100	1世帯 当り人員	人口密度 1k㎡当り	備考
		総数	男	女				
昭和50	14,851	52,816	26,535	26,281	100.9	3.6	1,433.7	第12回国調
55	20,618	71,247	35,593	35,654	99.8	3.5	1,934.0	第13回国調
60	23,388	78,608	39,347	39,261	100.3	3.4	2,133.8	第14回国調
平成2	25,636	81,665	40,650	41,015	99.1	3.2	2,201.8	第15回国調
7	28,521	84,477	42,001	42,476	98.9	3.0	2,277.6	第16回国調
8	28,736	83,862	41,802	42,060	99.4	2.9	2,261.0	
9	29,279	83,923	41,851	42,072	99.4	2.9	2,262.6	
10	29,736	84,062	41,954	42,108	99.6	2.8	2,266.4	
11	30,043	83,634	41,793	41,841	99.8	2.7	2,254.9	
12	30,249	82,898	41,396	41,502	99.7	2.7	2,235.0	
12	29,894	82,527	41,034	41,493	98.9	2.8	2,225.0	第17回国調
13	30,370	82,115	40,973	41,142	99.5	2.7	2,213.9	
14	30,577	81,299	40,556	40,743	99.5	2.7	2,191.9	
15	30,780	80,701	40,246	40,455	99.4	2.6	2,175.8	
16	31,011	80,271	40,060	40,211	99.6	2.6	2,164.2	
17	<b>42,448</b>	<b>113,239</b>	<b>56,229</b>	<b>57,010</b>	<b>98.6</b>	<b>2.6</b>	<b>1,618.6</b>	合併時 17年3月
17	42,664	112,862	56,000	56,862	98.5	2.6	1,613.2	
17	41,211	111,327	54,899	56,428	97.2	2.7	1,591.1	第18回国調
18	43,004	112,152	55,751	56,401	98.8	2.6	1,603.0	
19	43,397	111,428	55,329	56,099	98.6	2.6	1,592.7	
20	43,836	111,009	55,162	55,847	98.8	2.5	1,586.7	
21	44,329	110,871	55,064	55,807	98.7	2.5	1,584.8	
22	44,805	110,756	55,011	55,745	98.7	2.5	1,583.1	
22	42,614	109,651	54,054	55,597	97.2	2.6	1,567.3	第19回国調
23	45,018	110,117	54,648	55,469	98.5	2.4	1,574.0	
24	45,564	110,287	54,581	55,706	98.0	2.4	1,576.4	
25	45,867	109,703	54,322	55,381	98.1	2.4	1,568.1	
26	46,385	109,418	54,118	55,300	97.9	2.4	1,564.0	
27	46,951	109,056	54,005	55,051	98.1	2.3	1,559.3	
27	43,477	106,570	52,489	54,081	97.1	2.5	1,523.7	第20回国調
28	47,331	108,471	53,635	54,836	97.8	2.3	1,551.0	
29	47,623	107,933	53,396	54,537	97.9	2.3	1,543.2	
30	48,242	107,615	53,168	54,447	97.6	2.2	1,538.7	
令和元	48,709	107,153	52,877	54,276	97.4	2.2	1,532.1	
2	49,229	106,815	52,764	54,051	97.6	2.2	1,527.2	
2	45,447	104,524	51,476	53,048	97.0	2.3	1,494.5	第21回国調
3	49,481	106,096	52,378	53,718	97.5	2.1	1,517.0	



藤代

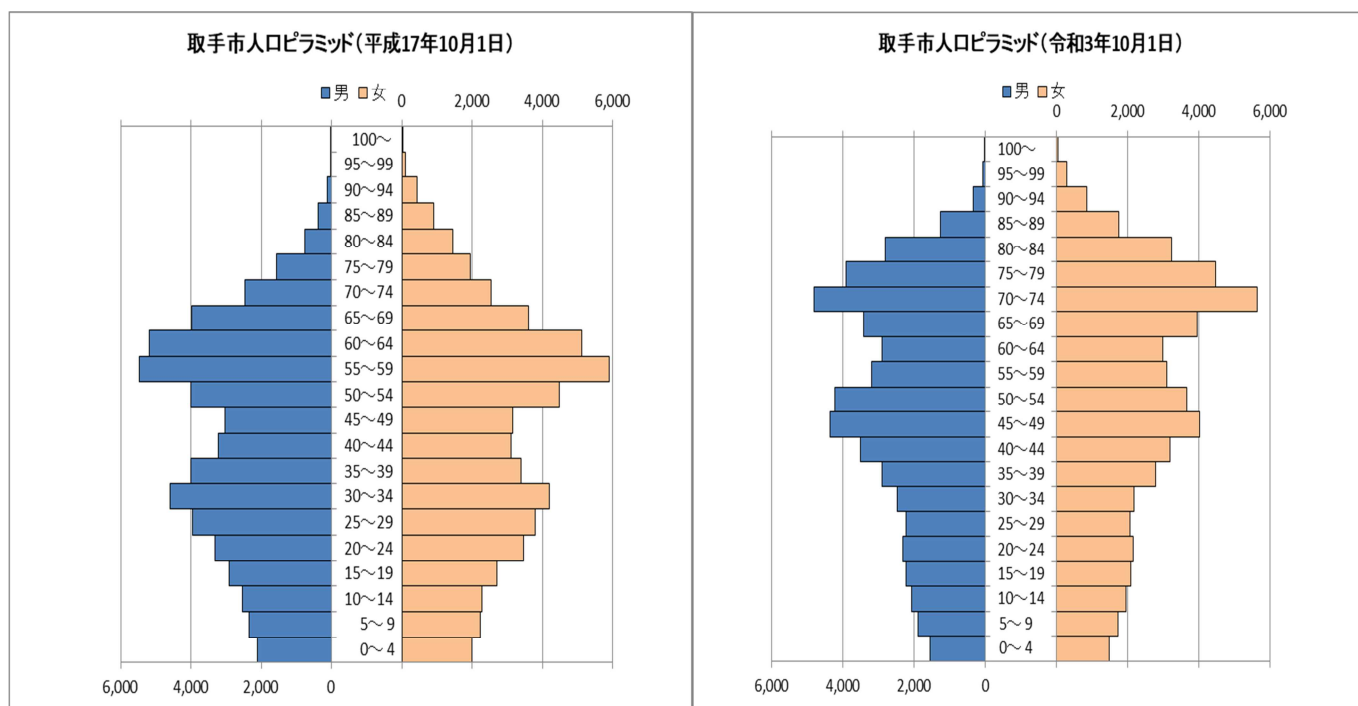
合併まで各年10月1日現在

年次	世帯数	人口			女=100	当り人員	1k㎡当り	備考
		総数	男	女				
昭和50	5,031	20,407	9,953	10,454	95.3	4.1	634.5	第12回国調
55	6,942	26,468	13,057	13,411	97.4	3.8	823.0	第13回国調
60	7,966	29,757	14,689	15,068	97.5	3.7	925.3	第14回国調
平成2	9,018	32,744	16,963	16,681	96.3	3.6	996.2	第15回国調
7	9,852	33,805	16,503	17,302	95.4	3.4	1,028.4	第16回国調
8	10,362	34,148	16,861	17,287	97.5	3.3	1,038.9	
9	10,549	34,393	16,954	17,439	97.2	3.3	1,046.3	
10	10,747	34,593	17,010	17,583	96.7	3.2	1,052.4	
11	10,899	34,622	17,007	17,615	96.5	3.2	1,053.3	
12	10,953	34,038	16,784	17,254	97.3	3.2	1,035.5	
12	10,452	33,466	16,333	17,133	95.3	3.2	1,018.1	第17回国調
13	10,978	33,815	16,671	17,144	97.2	3.1	1,028.7	
14	11,099	33,681	16,578	17,103	96.9	3.0	1,024.7	
15	11,189	33,484	16,487	16,997	97.0	3.0	1,018.7	
16	11,330	33,416	16,422	16,994	96.6	2.9	986.6	

※国勢調査以外は住民基本台帳人口

※平成24年7月9日 法改正により住民基本台帳人口に外国人含む

資料：市民課・国勢調査



### 3. 人口

## 人口動態（常住人口）

（1）年次別人口動態

年次	純増減	出生			死亡			自然増加数		
		総数	男	女	総数	男	女	総数	男	女
昭和 5 8	1, 177	862	439	423	289	168	121	573	271	302
5 9	387	867	437	430	307	178	129	560	259	301
6 0	384	871	437	434	296	178	118	575	259	316
6 1	447	816	400	416	316	181	135	500	219	281
6 2	1, 058	778	395	383	289	162	127	489	233	256
6 3	1, 110	742	390	352	298	178	120	444	212	232
平成 元	258	729	400	329	315	191	124	414	209	205
2	600	671	341	330	341	192	149	330	149	181
3	1, 104	722	406	316	366	198	168	356	208	148
4	933	755	378	377	393	214	179	362	164	198
5	501	779	405	374	395	223	172	384	182	202
6	33	762	401	361	399	229	170	363	172	191
7	52	776	386	390	454	262	192	322	124	198
8	△354	733	343	390	412	229	183	321	114	207
9	10	792	371	421	479	263	216	313	108	205
1 0	233	782	424	358	435	248	187	347	176	171
1 1	△573	770	394	376	504	292	212	266	102	164
1 2	△768	684	371	313	486	259	227	198	112	86
1 3	△686	643	313	330	522	273	249	121	40	81
1 4	△502	665	341	324	555	318	237	110	23	87
1 5	△537	653	361	292	548	292	256	105	69	36
1 6	△757	622	316	306	543	315	228	79	1	78
1 7	△939	808	412	396	931	501	430	△123	△89	△34
1 8	△480	816	429	387	846	456	390	△30	△27	△3
1 9	△728	730	374	356	923	509	414	△193	△135	△58
2 0	△246	810	426	384	869	454	415	△59	△28	△31
2 1	△76	777	383	394	920	502	418	△143	△119	△24
2 2	△229	782	403	379	950	515	435	△168	△112	△56
2 3	△1, 024	679	343	336	978	531	447	△299	△188	△111
2 4	△782	688	357	331	1, 010	534	476	△322	△177	△145
2 5	△549	689	388	301	1, 074	599	475	△385	△211	△174
2 6	△247	627	312	315	1, 038	564	474	△411	△252	△159
2 7	△391	631	328	303	1, 110	595	515	△479	△267	△212
2 8	△541	653	334	319	1, 089	607	482	△436	△273	△163
2 9	△367	627	318	309	1, 154	613	541	△527	△295	△232
3 0	△560	640	321	319	1, 217	657	560	△577	△336	△241
令和 元	△392	553	282	271	1, 211	667	544	△658	△385	△273
2	139	565	298	267	1, 228	692	536	△663	△394	△269

(単位：人)

転入			転出			社会増加数			年次
総数	男	女	総数	男	女	総数	男	女	
5,113	2,715	2,398	4,509	2,356	2,153	604	359	245	昭和 5 8
4,541	2,340	2,201	4,714	2,568	2,146	△173	△228	55	5 9
4,008	2,213	1,795	4,499	2,387	2,112	△191	△174	△317	6 0
4,127	2,252	1,875	4,180	2,241	1,939	△53	11	△64	6 1
4,889	2,644	2,245	4,320	2,395	1,925	569	249	320	6 2
5,062	2,726	2,336	4,396	2,405	1,991	666	321	345	6 3
4,428	2,403	2,025	4,584	2,515	2,069	△156	△112	△44	平成 元
4,822	2,597	2,225	4,552	2,462	2,090	270	135	135	2
4,945	2,680	2,265	4,197	2,317	1,880	748	363	385	3
4,896	2,676	2,220	4,325	2,357	1,968	571	319	252	4
4,645	2,523	2,122	4,528	2,463	2,065	117	60	57	5
4,633	2,453	2,180	4,963	2,630	2,333	△330	△177	△153	6
4,660	2,503	2,157	4,930	2,633	2,297	△270	△130	△140	7
4,284	2,327	1,957	4,959	2,610	2,349	△675	△283	△392	8
4,622	2,512	2,110	4,925	2,625	2,300	△303	△113	△190	9
4,618	2,493	2,125	4,732	2,506	2,226	△114	△13	△101	1 0
3,979	2,147	1,832	4,818	2,528	2,290	△839	△381	△458	1 1
3,882	2,065	1,817	4,848	2,564	2,284	△966	△499	△467	1 2
3,943	2,130	1,813	4,750	2,530	2,220	△807	△400	△407	1 3
4,125	2,148	1,977	4,737	2,488	2,249	△612	△340	△272	1 4
4,209	2,264	1,945	4,851	2,564	2,287	△642	△300	△342	1 5
3,669	1,979	1,690	4,505	2,319	2,186	△836	△340	△496	1 6
4,801	2,559	2,242	5,617	2,985	2,632	△816	△426	△390	1 7
4,695	2,535	2,160	5,145	2,680	2,465	△450	△145	△305	1 8
4,685	2,546	2,139	5,220	2,804	2,416	△535	△258	△277	1 9
4,926	2,699	2,227	5,113	2,748	2,365	△187	△49	△138	2 0
5,087	2,697	2,390	5,020	2,597	2,423	67	100	△33	2 1
5,026	2,671	2,355	5,087	2,665	2,422	△61	6	△67	2 2
4,739	2,544	2,195	5,464	2,963	2,501	△725	△419	△306	2 3
4,850	2,599	2,251	5,310	2,816	2,494	△460	△217	△243	2 4
5,016	2,781	2,235	5,180	2,863	2,317	△164	△82	△82	2 5
5,524	3,202	2,322	5,360	3,054	2,306	164	148	16	2 6
6,090	3,612	2,478	6,002	3,522	2,480	88	90	△2	2 7
5,775	3,353	2,422	5,880	3,416	2,464	△105	△63	△42	2 8
6,133	3,706	2,427	5,973	3,553	2,420	160	153	7	2 9
6,473	3,843	2,630	6,456	3,904	2,552	17	△61	78	3 0
7,058	4,094	2,964	6,792	3,932	2,860	266	162	104	令和 元
6,448	3,805	2,643	5,646	3,243	2,403	802	562	240	2

資料：茨城県 統計課

### 3. 人口

#### (2) 令和2年 月別人口動態

(単位：人)

区分	出生	死亡	転入	転出	婚姻	離婚	死産
総数	565	1,228	6,448	5,646	270	156	4
令和2年2月1日現在 (1月分)	38	134	656	468	16	10	-
3月1日現在 (2月分)	38	94	565	622	39	15	-
4月1日現在 (3月分)	46	92	950	963	26	21	1
5月1日現在 (4月分)	49	96	466	708	24	16	1
6月1日現在 (5月分)	45	98	216	227	13	10	1
7月1日現在 (6月分)	62	82	309	237	16	10	-
8月1日現在 (7月分)	52	86	336	281	21	14	-
9月1日現在 (8月分)	53	106	316	265	25	13	1
10月1日現在 (9月分)	40	114	401	247	13	7	-
11月1日現在 (10月分)	53	106	505	351	25	8	-
12月1日現在 (11月分)	51	103	718	480	33	17	-
1月1日現在 (12月分)	38	117	1,010	797	19	15	-

資料：出生～転出 茨城県 統計課  
婚姻～死産 市民課 (届出数)



**取手市の平均年齢は**

	男(歳)	女(歳)	平均(歳)
平成22年	44.54	46.84	45.70
平成24年	45.48	47.80	46.65
平成26年	46.22	48.67	47.45
平成28年	47.00	49.56	48.30
平成30年	47.72	50.33	49.03
令和2年	48.42	51.16	49.80

各年10月1日現在 資料・年齢別人口(取手市)

## 茨城県内 32 市の人口増減、社会増減（常住人口）

令和 2 年（単位：人）

区分	純増減 A + B	自然動態			社会動態		
		自然増減 A	出生	死亡	社会増減 B	転入	転出
茨城県計	△ 13,826	△ 15,135	17,948	33,083	1,309	113,326	112,017
市部計	△ 11,496	△ 12,993	16,578	29,571	1,497	103,879	102,382
郡部計	△ 2,330	△ 2,142	1,370	3,512	△ 188	9,447	9,635
水戸市	△ 532	△ 961	2,013	2,974	429	11,077	10,648
日立市	△ 2,403	△ 1,250	921	2,171	△ 1,153	4,319	5,472
土浦市	△ 659	△ 832	832	1,664	173	6,881	6,708
古河市	△ 732	△ 652	886	1,538	△ 80	5,418	5,498
石岡市	△ 935	△ 583	407	990	△ 352	2,095	2,447
結城市	△ 529	△ 314	291	605	△ 215	1,875	2,090
龍ヶ崎市	△ 632	△ 392	373	765	△ 240	3,030	3,270
下妻市	△ 300	△ 232	259	491	△ 68	1,772	1,840
常総市	△ 476	△ 352	339	691	△ 124	2,747	2,871
常陸太田市	△ 832	△ 557	219	776	△ 275	946	1,221
高萩市	△ 447	△ 262	150	412	△ 185	726	911
北茨城市	△ 546	△ 433	204	637	△ 113	979	1,092
笠間市	△ 660	△ 624	406	1,030	△ 36	2,141	2,177
取手市	139	△ 663	565	1,228	802	6,448	5,646
牛久市	32	△ 204	529	733	236	3,541	3,305
つくば市	4,150	448	2,213	1,765	3,702	16,481	12,779
ひたちなか市	△ 645	△ 365	1,073	1,438	△ 280	5,355	5,635
鹿嶋市	△ 271	△ 336	453	789	65	2,480	2,415
潮来市	△ 341	△ 188	147	335	△ 153	687	840
守谷市	894	118	573	455	776	3,568	2,792
常陸大宮市	△ 811	△ 506	162	668	△ 305	900	1,205
那珂市	△ 209	△ 308	301	609	99	1,620	1,521
筑西市	△ 817	△ 672	570	1,242	△ 145	2,848	2,993
坂東市	△ 331	△ 371	270	641	40	1,795	1,755
稲敷市	△ 732	△ 492	141	633	△ 240	1,125	1,365
かすみがうら市	△ 517	△ 323	216	539	△ 194	1,491	1,685
桜川市	△ 834	△ 393	165	558	△ 441	799	1,240
神栖市	△ 6	△ 122	779	901	116	3,708	3,592
行方市	△ 675	△ 417	163	580	△ 258	848	1,106
銚田市	△ 557	△ 396	233	629	△ 161	1,711	1,872
つくばみらい市	275	△ 22	435	457	297	2,493	2,196
小美玉市	△ 557	△ 337	290	627	△ 220	1,975	2,195

資料：茨城県 統計課

### 3. 人口

## 茨城県内 32 市の人口と世帯（常住人口）

令和 2 年 1 0 月 1 日現在（単位：人）

区分	世帯数	1 世帯当たり 人員	総数	人口	
				男	女
茨城県計	1,184,986	2.41	2,854,131	1,426,155	1,427,976
市部計	1,083,001	2.40	2,596,667	1,297,312	1,299,355
郡部計	101,985	2.52	257,464	128,843	128,621
水戸市	123,536	2.18	269,343	132,046	137,297
日立市	78,085	2.23	173,750	86,509	87,241
土浦市	61,069	2.26	138,033	68,871	69,162
古河市	56,097	2.47	138,446	69,307	69,139
石岡市	28,291	2.56	72,351	35,817	36,534
結城市	19,353	2.60	50,282	25,222	25,060
龍ヶ崎市	32,174	2.37	76,218	37,924	38,294
下妻市	16,021	2.60	41,638	20,876	20,762
常総市	22,168	2.68	59,314	29,750	29,564
常陸太田市	19,310	2.48	47,882	23,298	24,584
高萩市	11,659	2.35	27,431	13,612	13,819
北茨城市	17,011	2.45	41,602	20,650	20,952
笠間市	29,417	2.50	73,664	36,029	37,635
取手市	45,755	2.28	104,329	51,248	53,081
牛久市	35,082	2.41	84,675	41,754	42,921
つくば市	108,669	2.25	244,528	123,694	120,834
ひたちなか市	65,003	2.38	154,631	78,217	76,414
鹿嶋市	28,869	2.32	67,120	34,883	32,237
潮来市	10,857	2.53	27,512	13,689	13,823
守谷市	28,103	2.45	68,777	34,612	34,165
常陸大宮市	15,994	2.45	39,111	19,322	19,789
那珂市	21,000	2.53	53,149	25,858	27,291
筑西市	37,635	2.66	99,987	49,566	50,421
坂東市	18,441	2.80	51,577	26,285	25,292
稲敷市	14,733	2.66	39,127	19,615	19,512
かすみがうら市	15,839	2.54	40,254	20,430	19,824
桜川市	13,717	2.84	38,905	19,264	19,641
神栖市	40,832	2.34	95,396	49,459	45,937
行方市	11,403	2.80	31,960	15,837	16,123
鉾田市	18,477	2.48	45,886	23,421	22,465
つくばみらい市	20,030	2.55	51,035	25,649	25,386
小美玉市	18,371	2.65	48,754	24,598	24,156

資料：茨城県 統計課

## 都道府県別転入者・転出者数

令和2年（単位：人）

区分	転入者	転出者	区分	転入者	転出者
県外計	5,118	4,007	京都府	12	11
北海道	24	121	大阪府	34	50
青森県	18	28	兵庫県	23	23
岩手県	26	19	奈良県	4	6
宮城県	35	62	和歌山県	3	1
秋田県	8	10	鳥取県	4	2
山形県	12	13	島根県	1	14
福島県	36	51	岡山県	2	56
栃木県	53	142	広島県	10	21
群馬県	20	88	山口県	6	7
埼玉県	254	406	徳島県	4	3
千葉県	890	965	香川県	1	13
東京都	591	735	愛媛県	2	48
神奈川県	179	280	高知県	2	1
新潟県	13	58	福岡県	25	35
富山県	6	15	佐賀県	-	7
石川県	6	7	長崎県	9	7
福井県	1	-	熊本県	5	12
山梨県	13	21	大分県	15	13
長野県	12	170	宮崎県	2	69
岐阜県	3	36	鹿児島県	8	31
静岡県	27	75	沖縄県	9	17
愛知県	36	124			
三重県	4	9	国外	2,665	114
滋賀県	5	11	その他	94	130

※転入者 その他（従前の住所地在不明及び帰化）は県外計に含まない。

※転出者 その他（転出先の住所地在不明及び国籍離脱）は県外計に含まない。

資料：茨城県 統計課

### 3. 人口

## 茨城県内市町村別転入者・転出者数

令和2年（単位：人）

区分	転入者	転出者	区分	転入者	転出者
県内計	1,236	1,509	筑西市	10	12
水戸市	72	50	坂東市	12	67
日立市	23	26	稲敷市	19	27
土浦市	85	107	かすみがうら市	8	19
古河市	6	28	桜川市	4	1
石岡市	12	18	神栖市	7	35
結城市	-	12	行方市	1	7
龍ヶ崎市	181	138	鉾田市	4	33
下妻市	12	15	つくばみらい市	128	122
常総市	37	47	小美玉市	3	10
常陸太田市	7	4	茨城町	16	10
高萩市	4	2	大洗町	-	1
北茨城市	1	2	城里町	1	3
笠間市	9	13	東海村	4	3
牛久市	118	128	大子町	-	2
つくば市	148	228	美浦村	6	7
ひたちなか市	17	31	阿見町	17	29
鹿嶋市	11	14	河内町	7	9
潮来市	6	1	八千代町	4	12
守谷市	180	186	五霞町	-	9
常陸大宮市	4	9	境町	7	2
那珂市	9	2	利根町	36	28

資料：茨城県 統計課



## 月別世帯数及び人口（住民基本台帳登録人口）

各月1日現在（単位：人）

年月	世帯数	人口			前月に対する 人口増減
		総数	男	女	
平成31年1月	48,280	107,489	53,093	54,396	22
2月	48,336	107,503	53,123	54,380	14
3月	48,271	107,332	52,990	54,342	△171
4月	48,372	107,204	52,914	54,290	△128
令和元年5月	48,333	107,087	52,832	54,255	△117
6月	48,558	107,236	52,930	54,306	149
7月	48,500	107,161	52,834	54,327	△75
8月	48,618	107,220	52,904	54,316	59
9月	48,610	107,102	52,840	54,262	△118
10月	48,709	107,153	52,877	54,276	51
11月	48,838	107,205	52,893	54,312	52
12月	48,764	107,091	52,839	54,252	△114
令和2年1月	48,797	107,097	52,870	54,227	6
2月	48,977	107,189	52,925	54,264	92
3月	48,925	107,076	52,840	54,236	△113
4月	49,022	107,017	52,846	54,171	△59
5月	48,856	106,728	52,630	54,098	△289
6月	48,860	106,664	52,601	54,063	△64
7月	48,937	106,716	52,631	54,085	52
8月	49,019	106,737	52,680	54,057	21
9月	49,103	106,735	52,695	54,040	△2
10月	49,229	106,815	52,764	54,051	80
11月	49,376	106,916	52,853	54,063	101
12月	49,621	107,102	52,932	54,170	186
令和3年1月	49,870	107,236	53,038	54,198	134
2月	49,911	107,164	52,990	54,174	△72
3月	49,208	106,394	52,572	53,822	△770
4月	49,298	106,293	52,507	53,786	△101
5月	49,345	106,242	52,456	53,786	△51
6月	49,382	106,228	52,460	53,768	△14
7月	49,434	106,218	52,455	53,763	△10
8月	49,459	106,160	52,434	53,726	△58
9月	49,455	106,090	52,383	53,707	△70
10月	49,481	106,096	52,378	53,718	6
11月	49,519	106,063	52,359	53,704	△33
12月	49,549	106,038	52,333	53,705	△25

※平成24年7月9日 法改正により外国人含む

資料：市民課

## 3. 人口

## 地区別面積及び人口（住民基本台帳登録人口）

令和3年10月1日現在（単位：人）

地区名	地区別面積 (ha)	世帯数	人口		
			計	男	女
白山一～八丁目	119.1	2,286	4,581	2,348	2,233
白山一丁目	10.8	332	646	322	324
白山二丁目	14.4	418	861	441	420
白山三丁目	5.2	138	253	125	128
白山四丁目	5.7	176	305	157	148
白山五丁目	14.6	500	1,080	539	541
白山六丁目	23.1	339	629	340	289
白山七丁目	32.7	145	302	163	139
白山八丁目	12.6	238	505	261	244
新町一～六丁目	59.5	1,890	3,687	1,837	1,850
新町一丁目	9.1	215	437	215	222
新町二丁目	5.6	196	308	139	169
新町三丁目	13.1	442	832	428	404
新町四丁目	12.9	383	739	370	369
新町五丁目	8.2	255	542	265	277
新町六丁目	10.6	399	829	420	409
中央町	5.1	—	—	—	—
取手一～三丁目	25.3	1,280	2,654	1,342	1,312
取手一丁目	6.0	306	585	297	288
取手二丁目	13.0	643	1,261	645	616
取手三丁目	6.3	331	808	400	408
東一～六丁目	59.8	1,690	3,518	1,710	1,808
東一丁目	4.8	81	171	84	87
東二丁目	9.8	186	417	201	216
東三丁目	10.9	374	788	389	399
東四丁目	7.8	102	239	107	132
東五丁目	9.7	270	547	270	277
東六丁目	16.8	677	1,356	659	697
台宿一・二丁目	45.8	1,525	3,060	1,522	1,538
台宿一丁目	8.3	268	595	298	297
台宿二丁目	37.5	1,257	2,465	1,224	1,241
井野一～三丁目	31.9	908	1,923	969	954
井野一丁目	12.1	349	684	349	335
井野二丁目	8.5	319	723	369	354
井野三丁目	11.3	240	516	251	265
井野台一～五丁目	84.3	2,463	5,095	2,559	2,536
井野台一丁目	21.2	887	1,713	885	828
井野台二丁目	21.5	321	649	320	329
井野台三丁目	15.3	563	1,268	608	660

地区名	地区別面積 (ha)	世帯数	人口		
			計	男	女
井野台四丁目	13.2	389	791	412	379
井野台五丁目	13.1	303	674	334	340
青柳一丁目	9.6	179	444	220	224
新取手一～五丁目	45.9	1,577	3,146	1,508	1,638
新取手一丁目	17.2	486	1,003	469	534
新取手二丁目	8.1	327	634	290	344
新取手三丁目	8.6	312	593	302	291
新取手四丁目	5.0	178	330	164	166
新取手五丁目	7.0	274	586	283	303
西一・二丁目	38.2	1,539	3,120	1,513	1,607
西一丁目	23.3	777	1,559	754	805
西二丁目	14.9	762	1,561	759	802
本郷一～五丁目	58.6	1,222	2,695	1,321	1,374
本郷一丁目	15.2	411	923	451	472
本郷二丁目	8.7	193	437	199	238
本郷三丁目	16.4	136	342	167	175
本郷四丁目	9.8	264	564	280	284
本郷五丁目	8.5	218	429	224	205
中原町	6.4	177	328	157	171
駒場一～四丁目	62.8	1,221	2,612	1,290	1,322
駒場一丁目	18.0	436	935	468	467
駒場二丁目	13.1	265	516	247	269
駒場三丁目	17.7	254	562	281	281
駒場四丁目	14.0	266	599	294	305
台宿	1.7	49	115	57	58
取手	185.2	12	24	11	13
井野	124.0	1,426	3,274	1,617	1,657
青柳	99.6	879	1,930	972	958
吉田	58.6	321	740	361	379
長兵衛新田	87.4	133	251	138	113
小堀	59.1	123	277	140	137
小文間	599.1	906	1,925	931	994
寺田	262.7	1,224	2,773	1,352	1,421
桑原	138.2	272	613	297	316
戸頭	233.8	1,004	2,349	1,151	1,198
米ノ井	83.6	715	1,454	749	705
野々井	214.9	1,576	3,492	1,726	1,766
ゆめみ野一～五丁目	84.1	1,592	4,002	1,954	2,048
ゆめみ野一丁目	10.2	229	597	287	310
ゆめみ野二丁目	14.1	411	1,044	519	525

### 3. 人口

地区名	地区別面積 (ha)	世帯数	人口		
			計	男	女
ゆめみ野三丁目	26.1	283	606	278	328
ゆめみ野四丁目	20.8	331	893	435	458
ゆめみ野五丁目	12.9	338	862	435	427
稲	254.0	450	1,116	553	563
下高井	192.2	936	2,050	974	1,076
上高井	107.0	310	681	338	343
貝塚	58.0	24	69	30	39
市之代	66.5	40	105	48	57
井野団地	22.3	1,672	2,625	1,296	1,329
戸頭一～九丁目	136.1	4,289	8,496	4,230	4,266
戸頭一丁目	9.3	291	597	303	294
戸頭二丁目	21.5	675	1,418	734	684
戸頭三丁目	21.8	716	1,432	697	735
戸頭四丁目	14.3	471	897	435	462
戸頭五丁目	1.3	16	24	11	13
戸頭六丁目	21.0	911	1,665	802	863
戸頭七丁目	17.1	535	1,000	517	483
戸頭八丁目	17.1	273	603	301	302
戸頭九丁目	12.7	401	860	430	430
岡	151.1	155	330	149	181
和田	131.9	175	398	197	201
山王	231.8	314	734	348	386
配松	58.3	58	157	74	83
神住	90.4	56	139	73	66
中内	113.3	96	241	112	129
櫛木	188.1	1,136	2,618	1,305	1,313
藤代	124.9	1,361	3,049	1,474	1,575
片町	9.0	190	354	166	188
宮和田	179.1	2,870	5,659	2,750	2,909
平野	54.2	59	154	66	88
毛有	71.4	54	152	76	76
清水	184.5	190	462	219	243
小泉	92.4	46	109	53	56
小浮気	61.8	113	252	120	132
谷中	54.4	783	1,612	782	830
中田	147.1	87	208	105	103
米田	28.3	46	99	45	54
渋沼	66.9	44	108	56	52
押切	85.9	92	215	105	110
高須	237.6	215	542	282	260

地区名	地区別面積 (ha)	世帯数	人口		
			計	男	女
大留	101.9	30	73	39	34
神浦	100.5	67	144	65	79
浜田	104.6	119	320	152	168
上萱場	131.4	145	370	188	182
下萱場	55.5	80	208	103	105
萱場	34.8	41	92	44	48
大曲	59.8	43	112	58	54
新川	131.1	145	355	183	172
双葉一～三丁目	27.3	1,134	2,221	1,125	1,096
双葉一丁目	9.7	402	808	405	403
双葉二丁目	8.9	363	698	358	340
双葉三丁目	8.7	369	715	362	353
光風台一～三丁目	21.8	634	1,380	659	721
光風台一丁目	7.6	233	507	250	257
光風台二丁目	7.2	224	493	233	260
光風台三丁目	7.0	177	380	176	204
桜が丘一～四丁目	80.4	1,912	4,984	2,469	2,515
桜が丘一丁目	17.0	453	1,257	640	617
桜が丘二丁目	23.4	405	913	452	461
桜が丘三丁目	17.4	434	1,162	566	596
桜が丘四丁目	22.6	620	1,652	811	841
藤代南一～三丁目	34.1	693	1,839	908	931
藤代南一丁目	11.8	287	697	339	358
藤代南二丁目	11.6	186	483	241	242
藤代南三丁目	10.7	220	659	328	331
紫水一～三丁目	28.0	388	1,182	607	575
紫水一丁目	14.8	173	521	268	253
紫水二丁目	8.6	129	391	198	193
紫水三丁目	4.6	86	270	141	129

資料：都市計画課・政策推進課

### 3. 人口

#### 年齢別（1歳階級）男女別人口（住民基本台帳登録人口）

令和3年10月1日現在（単位：人）

年齢	計	男	女	年齢	計	男	女	年齢	計	男	女
0	529	254	275	38	1,184	608	576	76	1,508	679	829
1	569	295	274	39	1,218	645	573	77	1,853	848	1,005
2	612	320	292	40	1,251	645	606	78	1,751	816	935
3	671	332	339	41	1,255	667	588	79	1,823	855	968
4	671	356	315	42	1,343	710	633	80	1,575	743	832
5	684	347	337	43	1,464	788	676	81	1,374	655	719
6	722	380	342	44	1,379	697	682	82	1,089	495	594
7	701	386	315	45	1,489	761	728	83	1,044	493	551
8	765	392	373	46	1,681	883	798	84	954	416	538
9	740	379	361	47	1,704	913	791	85	846	392	454
10	794	413	381	48	1,782	908	874	86	698	295	403
11	800	403	397	49	1,727	895	832	87	579	240	339
12	800	394	406	50	1,627	890	737	88	481	201	280
13	836	431	405	51	1,646	875	771	89	411	123	288
14	797	431	366	52	1,590	852	738	90	373	103	270
15	839	436	403	53	1,538	818	720	91	251	76	175
16	846	443	403	54	1,492	787	705	92	245	79	166
17	882	446	436	55	1,109	587	522	93	160	37	123
18	874	461	413	56	1,420	717	703	94	159	41	118
19	885	437	448	57	1,297	649	648	95	130	23	107
20	841	429	412	58	1,263	653	610	96	92	18	74
21	927	480	447	59	1,187	573	614	97	60	12	48
22	939	498	441	60	1,141	571	570	98	38	3	35
23	854	424	430	61	1,130	576	554	99	30	3	27
24	911	474	437	62	1,258	638	620	100	18	4	14
25	854	433	421	63	1,168	557	611	101	12	1	11
26	833	409	424	64	1,190	557	633	102	10	2	8
27	843	440	403	65	1,291	612	679	103	6		6
28	871	477	394	66	1,365	637	728	104	4	1	3
29	899	469	430	67	1,519	720	799	105	1		1
30	876	456	420	68	1,528	707	821	106	1		1
31	864	458	406	69	1,670	742	928	107			
32	933	496	437	70	1,831	855	976	108	1		1
33	974	530	444	71	2,016	948	1,068	109			
34	1,009	525	484	72	2,149	1,019	1,130	110			
35	1,052	544	508	73	2,276	1,021	1,255	111	1		1
36	1,127	572	555	74	2,168	961	1,207				
37	1,107	533	574	75	1,441	699	742				

## 年齢別（5歳階級）男女別人口（住民基本台帳登録人口）

令和3年10月1日現在（単位：人）

区分	総数	男	女	総数（割合%）
0～4歳	3,052	1,557	1,495	年少人口 10,691 (10.08)
5～9歳	3,612	1,884	1,728	
10～14歳	4,027	2,072	1,955	
15～19歳	4,326	2,223	2,103	生産年齢人口 58,573 (55.21)
20～24歳	4,472	2,305	2,167	
25～29歳	4,300	2,228	2,072	
30～34歳	4,656	2,465	2,191	
35～39歳	5,688	2,902	2,786	
40～44歳	6,692	3,507	3,185	
45～49歳	8,383	4,360	4,023	
50～54歳	7,893	4,222	3,671	
55～59歳	6,276	3,179	3,097	
60～64歳	5,887	2,899	2,988	老年人口 36,832 (34.71)
65～69歳	7,373	3,418	3,955	
70～74歳	10,440	4,804	5,636	
75～79歳	8,376	3,897	4,479	
80～84歳	6,036	2,802	3,234	
85～89歳	3,015	1,251	1,764	
90～94歳	1,188	336	852	
95～99歳	350	59	291	
100歳～	54	8	46	

資料：政策推進課

### 3. 人口

## 外国人世帯数及び人口（地域・国別）

令和3年10月1日現在（単位：人）

地域・国名	世帯	人口	地域・国名	世帯	人口
総数	1,306	1,700	オセアニア	1	1
アジア	1,141	1,447	オーストラリア	1	1
大韓民国	120	157	南北アメリカ	113	193
朝鮮民主主義人民共和国	5	5	グアテマラ	1	1
中華人民共和国	294	427	アメリカ合衆国	24	27
台湾	35	37	カナダ	2	4
フィリピン	142	164	ペルー	15	27
インドネシア	21	27	ブラジル	62	121
タイ	89	91	メキシコ	1	1
マレーシア	6	6	ジャマイカ	3	3
ラオス	1	1	アルゼンチン	3	7
スリランカ	53	59	トリニダード・トバコ	1	1
パキスタン	4	10	ベネズエラ	1	1
ミャンマー	14	15	ヨーロッパ	37	38
イラン	2	2	イタリア	1	1
トルコ	3	3	イギリス	10	10
レバノン	1	1	フランス	7	7
モンゴル	24	27	ロシア連邦	4	5
ベトナム	229	249	ベルギー	2	2
シンガポール	2	2	ドイツ	1	1
カンボジア	18	19	ギリシャ	1	1
ネパール	55	118	フィンランド	1	1
インド	12	15	スイス	1	1
イスラエル	2	2	ウズベキスタン	1	1
バングラデシュ	8	9	チェコ	2	2
アフガニスタン	1	1	アイルランド	1	1
アフリカ	13	20	ルーマニア	2	2
ケニア	2	2	キルギス	1	1
ナイジェリア	5	12	スペイン	1	1
コンゴ民主共和国	1	1	スウェーデン	1	1
カメルーン	4	4			
モロッコ	1	1	無国籍	1	1

※世帯については、混合世帯も含む

資料：市民課



国勢調査

04

## 4. 国勢調査

## 常総地方広域市町村圏内人口

(単位：人)

	平成22年	平成27年	令和2年
総数	281,914	281,942	283,651
取手市	109,651	106,570	104,524
守谷市	62,482	64,753	68,421
常総市	65,320	61,483	60,834
つくばみらい市	44,461	49,136	49,872

資料：平成22・27年・令和2年国勢調査

## 人口集中地区概要・昼間人口

区分		平成22年	平成27年	令和2年
国調人口	(人)	109,651	106,570	104,524
男	(人)	54,054	52,489	51,476
女	(人)	55,597	54,081	53,048
世帯数	(戸)	42,614	43,477	45,447
人口密度	(人/k㎡)	1,567.3	1,523.7	1,494.5
面積	(k㎡)	69.96	69.94	69.94
人口集中地区	(人)	78,383	76,546	76,946
男	(人)	38,802	37,859	38,044
女	(人)	39,581	38,687	38,902
世帯数	(戸)	32,204	32,810	34,937
人口密度	(人/k㎡)	6,230.8	5,989.5	5,682.9
面積	(k㎡)	12.58	12.78	13.54
全域人口に対する割合	(%)	71.5	71.8	73.6
昼間人口	(人)	93,651	92,789	…
流入	(人)	17,293	18,692	…
流出	(人)	35,547	32,473	…
流出超過	(人)	18,254	13,781	…

資料：平成22・27年・令和2年国勢調査

## 産業別（大分類）・男女別15歳以上就業者数

(単位：人)

区分	平成22年				平成27年			
	計	%	男	女	計	%	男	女
総数	50,961	100.0	29,868	21,093	48,983	100.0	28,004	20,979
第1次産業	886	1.7	553	333	871	1.8	544	327
A 農業, 林業	884	1.7	551	333	869	1.8	542	327
うち農業	883	1.7	550	333	867	1.8	540	327
B 漁業	2	0.0	2	-	2	0.0	2	-
第2次産業	11,317	22.2	8,441	2,876	10,822	22.1	8,111	2,711
C 鉱業, 採石業, 砂利採取業	12	0.0	9	3	7	0.0	6	1
D 建設業	3,070	6.0	2,664	406	3,076	6.3	2,610	466
E 製造業	8,235	16.2	5,768	2,467	7,739	15.8	5,495	2,244
第3次産業	35,762	70.2	19,126	16,636	34,757	71.0	17,906	16,851
F 電気・ガス・熱供給・水道業	282	0.6	244	38	254	0.5	217	37
G 情報通信業	2,022	4.0	1,572	450	1,928	3.9	1,522	406
H 運輸, 郵便業	3,042	6.0	2,554	488	2,859	5.8	2,353	506
I 卸売, 小売業	8,663	17.0	4,264	4,399	7,953	16.2	3,722	4,231
J 金融業, 保険業	1,650	3.2	774	876	1,285	2.6	546	739
K 不動産業, 物品賃貸業	1,032	2.0	678	354	1,096	2.2	718	378
L 学術研究, 専門・技術サービス業	2,095	4.1	1,460	635	1,911	3.9	1,241	670
M 宿泊業, 飲食サービス業	2,590	5.1	1,030	1,560	2,459	5.0	975	1,484
N 生活関連サービス業, 娯楽業	2,095	4.1	765	1,330	1,986	4.1	735	1,251
O 教育, 学習支援業	2,386	4.7	1,002	1,384	2,318	4.7	932	1,386
P 医療, 福祉	4,556	8.9	1,016	3,540	5,223	10.7	1,246	3,977
Q 複合サービス事業	184	0.4	101	83	344	0.7	200	144
R サービス業	3,219	6.3	2,203	1,016	3,369	6.9	2,227	1,142
S 公務	1,946	3.8	1,463	483	1,772	3.6	1,272	500
T 分類不能の産業	2,996	5.9	1,748	1,248	2,533	5.2	1,443	1,090

資料：平成22・27年国勢調査

4. 国勢調査

取手市内に常住する者の従業・通学地（15歳以上）

（単位：人）

区分	総計	就業者	通学者
市内に常住する就業・通学者	53,971	48,983	4,988
市内で従業・通学	19,443	17,825	1,618
他市村町で従業・通学（流出口）	32,881	29,656	3,225
従業・通学地 市町村			
1 柏市	3,091	2,838	253
2 守谷市	2,581	2,551	30
3 千代田区	1,921	1,817	104
4 龍ヶ崎市	1,911	1,651	260
5 つくば市	1,814	1,631	183
6 我孫子市	1,358	1,196	162
7 港区	1,341	1,320	21
8 中央区	1,266	1,262	4
9 つくばみらい市	1,265	1,136	129
10 牛久市	1,062	866	196
11 松戸市	1,001	912	89
12 土浦市	963	701	262
13 台東区	909	882	27
14 常総市	876	803	73
15 新宿区	764	670	94
16 足立区	611	568	43
17 文京区	542	404	138
18 江東区	536	523	13
19 渋谷区	490	431	59
20 豊島区	434	343	91
県内その他	1,533	1,436	97
千葉県その他	2,017	1,719	298
東京都その他	2,645	2,297	348
埼玉県	774	647	127
神奈川県	361	315	46
栃木県	43	37	6
その他の県	197	167	30

資料：平成27年国勢調査

## 取手市内で従業・通学する者の常住地（15歳以上）

（単位：人）

区分	総計	就業者	通学者
市内で従業・通学する者	39,470	34,240	5,230
市内に常住	19,443	17,825	1,618
他市町村に常住（流入人口）	17,805	14,380	3,425
常住地 市町村			
1 龍ヶ崎市	2,468	1,855	613
2 守谷市	2,089	1,845	244
3 牛久市	1,488	1,107	381
4 つくばみらい市	1,481	1,305	176
5 我孫子市	1,371	1,217	154
6 柏市	1,308	1,092	216
7 つくば市	1,122	824	298
8 土浦市	635	456	179
9 利根町	587	486	101
10 常総市	516	482	34
11 松戸市	516	338	178
12 阿見町	348	272	76
13 流山市	313	255	58
14 稲敷市	237	186	51
15 坂東市	189	161	28
16 河内町	183	138	45
17 野田市	158	131	27
18 横浜市	155	147	8
19 足立区	128	95	33
20 船橋市	111	72	39
県内その他	615	459	156
千葉県その他	553	384	169
東京都その他	643	549	94
埼玉県	337	291	46
神奈川県その他	146	135	11
栃木県	42	40	2
その他の県	66	58	8

資料：平成27年国勢調査

## 4. 国勢調査

## 労働力状態、男女別15歳以上人口（総数及び5歳階級）

区分	総数	労働力人口					
		総数	就業者				休業者
			総数	主に仕事	家事の ほか仕事	通学のかた わら仕事	
総数	94,803	51,588	48,983	39,710	7,349	950	974
男	46,399	29,816	28,004	26,336	692	454	522
15～19歳	2,359	368	341	149	2	189	1
20～24歳	2,268	1,430	1,302	1,038	24	233	7
25～29歳	2,411	2,115	1,937	1,881	19	18	19
30～34歳	2,751	2,470	2,302	2,275	8	6	13
35～39歳	3,406	3,122	2,912	2,874	19	2	17
40～44歳	4,295	3,934	3,691	3,630	20	2	39
45～49歳	3,783	3,472	3,271	3,214	20	2	35
50～54歳	3,099	2,859	2,735	2,692	12	1	30
55～59歳	2,890	2,660	2,535	2,470	25	-	40
60～64歳	3,753	2,958	2,791	2,649	81	-	61
65～69歳	4,998	2,524	2,382	2,083	187	-	112
70～74歳	4,519	1,205	1,147	905	168	-	74
75～79歳	3,248	504	472	350	73	-	49
80～84歳	1,627	143	135	90	25	1	19
85歳以上	992	52	51	36	9	-	6
女	48,404	21,772	20,979	13,374	6,657	496	452
15～19歳	2,269	356	335	89	11	233	2
20～24歳	2,130	1,314	1,242	943	62	229	8
25～29歳	2,203	1,714	1,608	1,393	147	18	50
30～34歳	2,786	1,942	1,832	1,401	340	5	86
35～39歳	3,208	2,260	2,181	1,542	564	3	72
40～44歳	3,879	2,865	2,757	1,827	880	2	48
45～49歳	3,337	2,498	2,415	1,556	833	1	25
50～54歳	3,105	2,247	2,183	1,309	857	1	16
55～59歳	3,141	2,064	2,022	1,153	843	1	25
60～64歳	4,350	1,991	1,931	1,030	868	2	31
65～69歳	5,590	1,435	1,406	682	695	-	29
70～74歳	4,834	674	663	297	331	1	34
75～79歳	3,238	267	263	104	145	-	14
80～84歳	2,080	94	92	27	57	-	8
85歳以上	2,254	51	49	21	24	-	4

(単位：人)

完全失業者	非労働力人口				不詳	区分
	総数	家事	通学	その他		
2,605	40,412	15,986	4,988	19,438	2,803	総数
1,812	15,030	1,905	2,600	10,525	1,553	男
27	1,886	4	1,848	34	105	15～19歳
128	717	18	653	46	121	20～24歳
178	135	18	63	54	161	25～29歳
168	104	22	16	66	177	30～34歳
210	124	36	7	81	160	35～39歳
243	147	43	5	99	214	40～44歳
201	148	45	3	100	163	45～49歳
124	115	36	1	78	125	50～54歳
125	151	39	1	111	79	55～59歳
167	736	162	2	572	59	60～64歳
142	2,397	388	1	2,008	77	65～69歳
58	3,272	506	-	2,766	42	70～74歳
32	2,710	371	-	2,339	34	75～79歳
8	1,466	151	-	1,315	18	80～84歳
1	922	66	-	856	18	85歳以上
793	25,382	14,081	2,388	8,913	1,250	女
21	1,811	13	1,769	29	102	15～19歳
72	682	128	525	29	134	20～24歳
106	369	292	51	26	120	25～29歳
110	717	663	12	42	127	30～34歳
79	815	761	9	45	133	35～39歳
108	878	804	10	64	136	40～44歳
83	723	667	5	51	116	45～49歳
64	780	721	1	58	78	50～54歳
42	1,030	964	-	66	47	55～59歳
60	2,302	1,846	2	454	57	60～64歳
29	4,091	2,690	2	1,399	64	65～69歳
11	4,106	2,182	-	1,924	54	70～74歳
4	2,933	1,309	2	1,622	38	75～79歳
2	1,963	642	-	1,321	23	80～84歳
2	2,182	399	-	1,783	21	85歳以上

資料：平成27年国勢調査

4. 国勢調査

住宅の所有の関係、住宅の建て方・世帯が住んでいる階別一般世帯数、一般世帯人員及び1世帯当たり人員

区分	総数	一戸建	長屋建	その他
一般世帯数	45,348			
住宅に住む一般世帯	45,051	29,460	429	31
主世帯	44,634	29,215	422	26
持ち家	33,338	28,190	128	17
公営・都市機構・公社の借家	2,503	-	130	-
民営の借家	8,291	967	159	8
給与住宅	502	58	5	1
間借り	417	245	7	5
-----	-----	-----	-----	-----
一般世帯人員	103,072			
住宅に住む一般世帯	102,588	75,196	791	76
主世帯	101,896	74,721	781	71
持ち家	83,009	72,498	273	52
公営・都市機構・公社の借家	4,199	-	199	-
民営の借家	13,891	2,094	303	16
給与住宅	797	129	6	3
間借り	692	475	10	5
-----	-----	-----	-----	-----
1世帯当たり人員	2.27			
住宅に住む一般世帯	2.28	2.55	1.84	2.45
主世帯	2.28	2.56	1.85	2.73
持ち家	2.49	2.57	2.13	3.06
公営・都市再生機構・公社の借家	1.68	-	1.53	-
民営の借家	1.68	2.17	1.91	2.00
給与住宅	1.59	2.22	1.20	3.00
間借り	1.66	1.94	1.43	1.00



共同住宅						区分
総数	建物全体の階数					
	1・2階建	3～5階	6～10階	11～14階	15階以上	
15,131	4,920	5,207	2,792	1,837	375	一般世帯数 住宅に住む一般世帯
14,971	4,816	5,176	2,781	1,823	375	主世帯
5,003	77	1,092	2,033	1,458	343	持ち家
2,373	-	2,045	197	131	-	公営・都市機構・公社の借家
7,157	4,509	1,888	512	218	30	民営の借家
438	230	151	39	16	2	給与住宅
160	104	31	11	14	-	間借り
26,525	7,383	8,799	5,748	3,742	853	一般世帯人員 住宅に住む一般世帯
26,323	7,261	8,758	5,729	3,722	853	主世帯
10,186	141	2,058	4,237	2,969	781	持ち家
4,000	-	3,367	393	240	-	公営・都市機構・公社の借家
11,478	6,833	3,100	1,004	474	67	民営の借家
659	287	233	95	39	5	給与住宅
202	122	41	19	20	-	間借り
1.75	1.50	1.69	2.06	2.04	2.27	1世帯当たり人員 住宅に住む一般世帯
1.76	1.51	1.69	2.06	2.04	2.27	主世帯
2.04	1.83	1.88	2.08	2.04	2.28	持ち家
1.69	-	1.65	1.99	1.83	-	公営・都市機構・公社の借家
1.60	1.52	1.64	1.96	2.17	2.23	民営の借家
1.50	1.25	1.54	2.44	2.44	2.50	給与住宅
1.26	1.17	1.32	1.73	1.43	-	間借り

資料：令和2年国勢調査

4. 国勢調査

世帯の家族類型、世帯員の年齢による世帯の種類別一般世帯数及び一般世帯人員

区分	一般世帯数	一般世帯人員	6才未満世帯員のある一般世帯		
			世帯数	世帯人員	6歳未満人員
総数	45,348	103,072	2,888	11,401	3,755
親族のみの世帯	30,778	87,917	2,884	11,383	3,750
核家族世帯	27,842	76,034	2,585	9,807	3,381
夫婦のみ	11,168	22,336	-	-	-
夫婦と子供	12,038	43,037	2,433	9,351	3,189
男親と子供	756	1,723	11	44	14
女親と子供	3,880	8,938	141	412	178
核家族以外の世帯	2,936	11,883	299	1,576	369
夫婦と両親	104	416	-	-	-
夫婦とひとり親	427	1,281	-	-	-
夫婦、子供と両親	328	1,912	64	377	83
夫婦、子供とひとり親	781	3,604	78	376	93
夫婦と他の親族	83	262	2	10	3
夫婦、子供と他の親族	317	1,446	66	311	72
夫婦、親と他の親族	40	184	5	31	6
夫婦、子供、親と他の親族	99	653	46	319	66
兄弟姉妹	306	633	-	-	-
他に分類されない世帯	451	1,492	38	152	46
非親族を含む世帯	373	893	4	18	5
単独世帯	14,161	14,161	-	-	-
(再掲)					
母子世帯	477	1,215	67	184	83
母子世帯(他の世帯員がいる世帯を含む)	703	2,148	123	433	146
父子世帯	71	189	6	21	8
父子世帯(他の世帯員がいる世帯を含む)	129	430	13	58	15

18歳未満世帯員のいる			3世代世帯数		区分
一般世帯数	一般世帯 人員	18歳未満 人員	世帯数	世帯人員	
7,881	30,904	13,127	1,836	8,704	総数
7,854	30,793	13,084	1,832	8,687	親族のみの世帯
6,815	25,557	11,488	-	-	核家族世帯
-	-	-	-	-	夫婦のみ
5,945	23,104	10,150	-	-	夫婦と子供
99	295	164	-	-	男親と子供
771	2,158	1,174	-	-	女親と子供
1,039	5,236	1,596	1,832	8,687	核家族以外の世帯
-	-	-	-	-	夫婦と両親
-	-	-	-	-	夫婦とひとり親
221	1,326	378	328	1,912	夫婦, 子供と両親
342	1,683	544	781	3,604	夫婦, 子供とひとり親
17	60	23	-	-	夫婦と他の親族
202	944	267	285	1,299	夫婦, 子供と他の親族
6	35	8	11	59	夫婦, 親と他の親族
86	574	155	99	653	夫婦, 子供, 親と他の親族
2	5	3	-	-	兄弟姉妹
163	609	218	328	1,160	他に分類されない世帯
27	111	43	4	17	非親族を含む世帯
-	-	-	-	-	単独世帯
419	1,096	622	-	-	(再掲) 母子世帯
626	1,962	897	216	898	母子世帯 (他の世帯員がいる世帯を含む)
55	157	96	-	-	父子世帯
106	373	162	52	219	父子世帯 (他の世帯員がいる世帯を含む)

資料：令和2年国勢調査

4. 国勢調査

配偶関係、年齢（5歳階級）、男女別15歳以上人口

区分	総数	未婚	有配偶	死別	離別	不詳
総数	92,812	23,769	53,785	7,897	4,566	2,795
男	45,304	13,878	26,750	1,519	1,677	1,480
15～19歳	2,147	2,137	4	-	-	6
20～24歳	2,171	1,991	103	-	4	73
25～29歳	2,117	1,562	446	-	13	96
30～34歳	2,364	1,236	985	-	30	113
35～39歳	2,830	1,118	1,506	7	87	112
40～44歳	3,447	1,278	1,902	7	133	127
45～49歳	4,262	1,469	2,417	18	198	160
50～54歳	3,742	1,107	2,251	18	221	145
55～59歳	3,060	644	2,056	50	190	120
60～64歳	2,902	433	2,109	63	195	102
65～69歳	3,629	411	2,812	112	192	102
70～74歳	4,615	320	3,721	233	212	129
75～79歳	3,998	114	3,366	321	116	81
80～84歳	2,554	34	2,078	311	61	70
85～89歳	1,073	19	782	217	22	33
90～94歳	332	5	189	127	3	8
95～99歳	54	-	19	34	-	1
100歳以上	7	-	4	1	-	2
平均年齢	54.28	37.26	61.55	77.86	59.03	52.97
(再掲)						
65歳以上	16,262	903	12,971	1,356	606	426
75歳以上	8,018	172	6,438	1,011	202	195
85歳以上	1,466	24	994	379	25	44

(単位：人)

区分	総数	未婚	有配偶	死別	離別	不詳
女	47,508	9,891	27,035	6,378	2,889	1,315
15～19歳	2,064	2,048	10	-	-	6
20～24歳	2,088	1,887	146	1	14	40
25～29歳	1,951	1,223	627	1	37	63
30～34歳	2,165	849	1,203	-	68	45
35～39歳	2,752	724	1,820	6	143	59
40～44歳	3,154	730	2,094	11	253	66
45～49歳	3,941	788	2,623	34	405	91
50～54歳	3,384	560	2,284	62	384	94
55～59歳	3,123	308	2,313	105	322	75
60～64歳	3,096	186	2,416	200	237	57
65～69歳	4,229	171	3,174	504	301	79
70～74歳	5,370	153	3,855	943	289	130
75～79歳	4,561	107	2,785	1,276	231	162
80～84歳	2,913	85	1,228	1,307	122	171
85～89歳	1,671	45	375	1,078	49	124
90～94歳	757	21	72	596	28	40
95～99歳	244	6	9	214	5	10
100歳以上	45	-	1	40	1	3
平均年齢	56.72	34.12	59.06	79.61	58.50	63.59
(再掲)						
65歳以上	19,790	588	11,499	5,958	1,026	719
75歳以上	10,191	264	4,470	4,511	436	510
85歳以上	2,717	72	457	1,928	83	177

資料：令和2年国勢調査

#### 4. 国勢調査

### 65歳以上世帯員の有無による世帯の類型、住宅の所有の関係別 一般世帯数、世帯人員、1世帯当たり人員

区分	世帯数	世帯人員	65歳以上 世帯人員	1世帯当 たり人員
一般世帯数	23,107	50,322	34,768	2.18
住宅に住む一般世帯	23,067	50,247	34,702	2.18
主世帯数	22,965	50,087	34,576	2.18
持ち家	19,953	45,174	30,760	2.26
公営・都市機構・公社の借家	1,597	2,640	2,120	1.65
民営の借家	1,391	2,222	1,666	1.60
給与住宅	24	51	30	2.13
間借り	102	160	126	1.57
住宅以外に住む一般世帯	40	75	66	1.88

資料：令和2年国勢調査

### 年齢(5歳階級)男女別高齢者単身者数

(単位：人)

区分	総数	男	女
総数	6,129	2,241	3,888
65～69歳	1,186	608	578
70～74歳	1,541	691	850
75～79歳	1,389	436	953
80～84歳	1,060	274	786
85～89歳	665	156	509
90～94歳	244	64	180
95～99歳	38	9	29
100歳以上	6	3	3

資料：令和2年国勢調査

農業

05

## 5. 農業

### 5. 農業

#### 主副業別経営体数（個人）

区分	平成27年		令和2年	
	戸数(戸)	構成比(%)	個人経営体 (経営体)	構成比(%)
総数	964		788	
主業農家	128	13.3	81	10.3
準主業農家	212	22.0	112	14.2
副業的農家	624	64.7	595	75.5

※令和2年から単位：個人経営体（経営体）へ変更

資料：農林業センサス

#### 経営耕地面積

(単位：a)

区分	平成27年	令和2年
総面積	181,670	175,848
田	167,114	165,309
畑（樹園地／その他含む）	14,556	10,539

資料：農林業センサス

#### 農業経営体数・農家人口・農業従事者数

区分	平成27年	令和2年
農業経営体数（個人）	964（戸）	788（経営体）
農家人口（人）	3,696	2,661
1戸あたり農家人員（人／経営体）	3.8	3.4
農業従事者数（人）	2,539	1,899

※令和2年から農家戸数（単位：戸）は農業経営体数（単位：経営体）へ変更

資料：農林業センサス



## 経営耕地面積規模別経営体数

(単位：経営体)

区分	平成27年	令和2年
総数	964	797
0.3ha未満	2	5
0.3～0.5ha	82	53
0.5～1.0ha	197	141
1.0～1.5ha	204	172
1.5～2.0ha	159	125
2.0～3.0ha	194	168
3.0～5.0ha	80	81
5.0～10.0ha	39	37
10.0～20.0ha	6	11
20.0ha以上	1	4

※平成27年までは単位：戸

資料：農林業センサス

## 販売目的の作物の種類別作付（栽培）面積

(単位：a)

区分	平成27年	令和2年
総数	x	170,108
稲	151,680	145,298
麦類	446	400
雑穀	29	-
いも類	70	35
豆類	192	x
工芸作物類	337	x
野菜類	x	x
花き類・花木	x	x
その他の作物	x	x

資料：農林業センサス

## 5. 農業

### 農用機械台数

(単位：台)

区分	平成27年	令和2年
トラクター	994	-
動力防除機	-	-
乗用型スピードプレイヤー	-	-
動力田植機	820	-
自脱型コンバイン	715	-
普及型コンバイン	-	-

※令和2年農林業センサスから、農業用機械の所有台数については項目を廃止

資料：農林業センサス

### 農地転用状況

区分	平成30年度	令和元年度	令和2年度
件数 (件)	126	125	137
総面積 (㎡)	75,326	80,548	103,745
住宅	29,769	38,808	20,839
公共事業	-	-	-
その他	45,557	41,740	82,906

資料：農業委員会

統計  
なあるほど  
かわら版

#### —専業分類

##### ■専業農家とは

世帯員の中に兼業従事者がいない農家。

##### ■兼業農家とは

世帯員の中に兼業従事者が一人以上いる農家のこと。農業を主とする第一種兼業農家と、農業を従とする第二種兼業に区分されます。

#### —主副業別分類

##### ■主業農家とは

農業所得が主(農家所得の50%以上が農業所得)で、65歳未満の農業従事60日以上在世帯員がいる農家のことです。

##### ■準主業農家とは

農外所得が主(農家所得の50%未満が農業所得)で、65歳未満の農業従事60日以上在世帯員がいる農家のことです。

##### ■副業的農家とは

上記以外の農家。

事業所

06

## 6. 事業所

## 県内各市の産業別（大分類）事業所数

区分	農林漁業	鉱業、採石業、砂利採取業	建設業	製造業	電気・ガス・熱供給・水道業	情報通信業	運輸業、郵便業	卸売業、小売業	金融業、保険業
茨城県計	834	66	15,007	10,759	101	721	3,477	29,144	1,668
水戸市	24	-	1,237	508	14	135	229	3,511	342
日立市	11	7	693	680	16	75	164	1,693	98
土浦市	24	1	674	353	9	47	193	1,709	123
古河市	26	-	803	723	3	18	238	1,449	84
石岡市	23	1	428	301	2	11	89	746	41
結城市	19	1	330	348	-	3	63	547	20
龍ヶ崎市	14	-	244	191	2	11	50	634	30
下妻市	20	-	317	283	-	4	84	543	32
常総市	22	-	432	450	3	7	143	679	24
常陸太田市	18	4	285	218	1	9	33	443	28
高萩市	8	-	106	91	-	2	28	313	16
北茨城市	8	-	202	243	-	5	43	417	24
笠間市	19	4	460	454	2	10	90	844	36
取手市	9	1	287	132	2	17	54	778	51
牛久市	19	-	245	121	-	17	35	598	38
つくば市	61	3	991	387	2	136	169	2,281	138
ひたちなか市	9	-	538	389	6	67	144	1,451	67
鹿嶋市	7	5	390	135	4	11	62	577	41
潮来市	5	3	174	113	-	4	30	336	20
守谷市	2	-	193	130	3	17	53	488	28
常陸大宮市	22	4	297	216	2	3	38	473	28
那珂市	9	2	271	168	1	10	50	466	18
筑西市	52	2	632	643	4	16	150	1,176	83
坂東市	33	-	487	435	2	2	112	564	19
稲敷市	33	3	257	224	-	3	68	473	16
かすみがうら市	28	-	229	164	-	5	76	332	10
桜川市	22	2	290	491	1	1	41	528	13
神栖市	21	11	649	298	9	12	294	883	51
行方市	35	6	304	196	-	2	48	393	14
鉾田市	48	1	304	133	1	7	43	434	15
つくばみらい市	15	-	225	147	-	8	93	305	12
小美玉市	40	1	296	209	-	-	100	439	25

不動産業, 物品賃貸業	学術研究, 専門・技術サービス業	宿泊業, 飲食サービス業	生活関連サービス業, 娯楽業	教育, 学習支援業	医療, 福祉	複合サービス事業	サービス業 (他に分類されないもの)	区分
5,749	4,131	13,047	11,395	3,304	7,648	705	7,251	茨城県計
928	729	1,655	1,249	430	1,071	46	1,028	水戸市
298	240	988	781	243	487	35	364	日立市
410	270	846	593	181	460	34	446	土浦市
366	160	654	587	171	325	24	279	古河市
131	99	334	313	78	213	32	211	石岡市
105	71	213	191	57	138	8	121	結城市
153	100	313	284	112	186	14	153	龍ヶ崎市
118	51	202	188	49	109	18	153	下妻市
94	82	223	240	58	142	28	162	常総市
35	45	173	200	37	122	21	122	常陸太田市
65	33	152	147	37	90	7	51	高萩市
65	40	185	175	42	115	12	82	北茨城市
159	116	348	312	104	209	17	199	笠間市
190	126	385	328	165	263	19	171	取手市
158	107	284	307	117	230	10	116	牛久市
456	507	999	714	266	569	39	628	つくば市
253	186	805	595	192	386	26	269	ひたちなか市
114	70	338	248	47	156	11	131	鹿嶋市
56	47	181	128	33	57	8	67	潮来市
181	101	263	225	141	208	6	92	守谷市
62	41	147	194	32	121	24	110	常陸大宮市
74	56	172	203	40	174	16	121	那珂市
176	136	433	455	114	287	27	254	筑西市
75	62	214	215	45	117	19	159	坂東市
47	29	137	163	21	82	15	121	稲敷市
120	33	103	124	28	87	15	113	かすみがうら市
41	34	146	175	26	97	12	107	桜川市
313	118	575	354	88	181	14	295	神栖市
28	38	106	143	28	75	20	122	行方市
53	41	138	177	26	97	18	91	鉾田市
41	58	118	128	46	93	10	99	つくばみらい市
69	39	118	169	29	98	14	112	小美玉市

資料：平成28年経済センサス-活動調査（民営事業所のみ対象）

## 6. 事業所

## 産業（中分類）、常用雇用者規模（6区分）別全事業所数及び従業者数

## 事業所数

産業中分類	総数	うち民営						
		総数	常用雇用者規模					
			0人	1～4人	5～9人	10～19人	20～29人	30人以上
A～R全産業	2,978	2,978	999	1,079	360	307	97	136
A～B農林漁業	9	9	-	4	3	1	1	-
C鉱業,採石業,砂利採取業	1	1	1	-	-	-	-	-
D建設業	287	287	85	143	37	18	3	1
E製造業	132	132	31	43	19	18	2	19
F電気・ガス・熱供給・水道業	2	2	-	1	-	-	-	1
G情報通信業	17	17	4	7	3	-	-	3
H運輸業,郵便業	54	54	4	6	10	13	8	13
I卸売業,小売業	778	778	235	283	91	109	28	32
J金融業,保険業	51	51	8	9	6	19	3	6
K不動産業,物品賃貸業	190	190	103	73	10	2	2	-
L学術研究,専門・技術サービス業	126	126	53	51	13	7	-	2
M宿泊業,飲食サービス業	385	385	146	130	41	42	19	7
N生活関連サービス業,娯楽業	328	328	168	119	17	12	4	8
O教育,学習支援業	165	165	76	44	15	11	7	12
P医療,福祉	263	263	41	82	61	40	16	23
Q複合サービス事業	19	19	-	6	11	1	-	1
Rサービス業 (他に分類されないもの)	171	171	44	78	23	14	4	8

## 従業者数

産業中分類	総数	うち民営						
		総数	常用雇用者規模					
			0人	1～4人	5～9人	10～19人	20～29人	30人以上
A～R全産業	30,489	26,632	-	2,235	2,382	4,228	2,292	15,495
A～B農林漁業	112	68	-	12	15	17	24	-
C鉱業,採石業,砂利採取業	1	-	-	-	-	-	-	-
D建設業	1,308	859	-	286	247	231	65	30
E製造業	7,653	7,436	-	81	117	253	53	6,932
F電気・ガス・熱供給・水道業	110	104	-	1	-	-	-	103
G情報通信業	159	140	-	11	19	-	-	110
H運輸業,郵便業	1,310	1,229	-	11	67	184	179	788
I卸売業,小売業	6,284	5,370	-	619	597	1,489	656	2,009
J金融業,保険業	677	654	-	15	45	266	75	253
K不動産業,物品賃貸業	555	282	-	143	65	30	44	-
L学術研究,専門・技術サービス業	546	387	-	93	88	102	-	104
M宿泊業,飲食サービス業	2,327	1,791	-	249	279	564	454	245
N生活関連サービス業,娯楽業	1,305	956	-	250	103	176	98	329
O教育,学習支援業	1,262	1,093	-	87	106	156	169	575
P医療,福祉	4,660	4,301	-	202	398	544	378	2,779
Q複合サービス事業	284	284	-	21	84	18	-	161
Rサービス業 (他に分類されないもの)	1,936	1,678	-	154	152	198	97	1,077

資料：平成28年経済センサス-活動調査（民営事業所のみ対象）

6. 事業所

従業上の地位別従業者数

産業中分類	事業所数	従業者数					
		総数	うち 個人業主	うち 無給の家 族従業者	総数	うち雇用量	
						うち常用 雇用量	うち 正社員・ 正職員
A～R全産業	2,978	30,489	1,259	398	27,307	26,632	15,096
A～B農林漁業	9	112	-	-	82	68	16
C鉱業,採石業,砂利採取業	1	1	-	-	-	-	-
D建設業	287	1,308	94	39	903	859	707
E製造業	132	7,653	44	18	7,462	7,436	6,009
F電気・ガス・熱供給・水道業	2	110	-	-	104	104	75
G情報通信業	17	159	1	-	146	140	129
H運輸業,郵便業	54	1,310	2	1	1,242	1,229	901
I卸売業,小売業	778	6,284	274	117	5,515	5,370	1,950
J金融業,保険業	51	677	7	1	655	654	475
K不動産業,物品賃貸業	190	555	57	19	298	282	196
L学術研究,専門・技術サービス業	126	546	58	15	402	387	275
M宿泊業,飲食サービス業	385	2,327	246	90	1,929	1,791	293
N生活関連サービス業,娯楽業	328	1,305	228	46	970	956	343
O教育,学習支援業	165	1,262	91	12	1,133	1,093	498
P医療,福祉	263	4,660	123	28	4,406	4,301	2,546
Q複合サービス事業	19	284	-	-	284	284	148
Rサービス業 (他に分類されないもの)	171	1,936	34	12	1,776	1,678	535

資料：平成28年経済センサス-活動調査（民営事業所のみ対象）



商業

07

## 7. 商業

## 産業別（小分類）商業の状況

区分		平成28年
事業所数	(箇所)	650
売場面積	(㎡)	…
従業員数	(人)	5,301
年間販売額	(百万円)	150,473

## 卸売業

区分	事業所数 (ヶ所)	従業者数 (人)	年間商品販売額 (百万円)	売場面積 (㎡)
卸売業計	106	887	63,505	…
各種商品卸売業	—	—	—	…
繊維品卸売業（衣服、身の回り品を除く）	1	3	x	…
衣服卸売業	4	10	110	…
身の回り品卸売業	2	9	x	…
農畜産物・水産物卸売業	8	147	9,068	…
食料・飲料卸売業	8	105	15,408	…
建築材料卸売業	16	231	5,187	…
化学製品卸売業	4	17	588	…
石油・鉱物卸売業	3	43	x	…
鉄鋼製品卸売業	4	15	740	…
非鉄金属卸売業	1	5	x	…
再生資源卸売業	4	24	275	…
産業機械器具卸売業	9	50	2,574	…
自動車卸売業	10	64	2,348	…
電気機械器具卸売業	8	46	x	…
その他の機械器具卸売業	2	7	x	…
家具・建具・じゅう器等卸売業	2	6	x	…
医薬品・化粧品等卸売業	6	51	6,792	…
紙・紙製品卸売業	3	12	516	…
他に分類されない卸売業	11	42	x	…

## 小売業

区分	事業所数 (ヶ所)	従業者数 (人)	年間商品販売額 (百万円)	売場面積 (㎡)
小売業計	544	4,414	86,969	84,112
百貨店、総合スーパー	-	-	-	-
その他の各種商品小売業 (従業者が常時50人未満のもの)	2	4	x	-
呉服・服地・寝具小売業	11	18	64	232
男子服小売業	9	25	295	635
婦人・子供服小売業	23	102	1,782	5,117
靴・履物小売業	2	7	x	x
その他の織物・衣服・身の回り品小売業	11	61	x	x
各種食料品小売業	19	1,109	18,973	27,177
野菜・果実小売業	14	85	901	747
食肉小売業	8	52	669	215
鮮魚小売業	7	43	700	338
酒小売業	23	59	732	1,262
菓子・パン小売業	42	230	851	479
その他の飲食品小売業	69	607	7,348	8,486
自動車小売業	48	442	15,689	2,902
自転車小売業	7	16	58	-
機械器具小売業	21	100	2806	4888
家具・建具・畳小売業	22	70	921	1,720
じゅう器小売業	10	26	278	319
医薬品・化粧品小売業	51	349	7,772	9,082
農耕用品小売業	6	29	1,134	1,393
燃料小売業	29	204	14,269	273
書籍・文房具小売業	18	341	2,586	5,366
スポーツ用品・がん具・娯楽用品・楽器 小売業	7	30	351	863
写真機・時計・眼鏡小売業	12	36	372	945
他に分類されない小売業	39	199	x	8,966
無店舗小売業	34	170	4,835	-

資料：平成28年 経済センサスー活動調査

## 7. 商業

### 県内各市の商業

区分	事業所数 (ヶ所)	従業者数 (人)	年間商品販売額 (百万円)	売場面積 (㎡)
茨城県計	24,536	192,947	6,868,784	...
市部計	22,242	177,600	6,260,138	...
町村計	2,294	15,347	608,646	...
水戸市	2,848	26,539	1,537,585	...
日立市	1,382	10,192	352,148	...
土浦市	1,406	11,932	487,822	...
古河市	1,239	9,168	268,478	...
石岡市	650	4,554	144,818	...
結城市	473	3,475	101,792	...
龍ヶ崎市	534	4,889	102,377	...
下妻市	486	3,492	115,102	...
常総市	584	3,826	114,321	...
常陸太田市	380	2,401	48,119	...
高萩市	273	1,925	36,237	...
北茨城市	356	2,294	46,532	...
笠間市	727	4,660	96,259	...
取手市	650	5,301	150,473	...
牛久市	502	4,996	116,073	...
つくば市	1,826	17,375	645,562	...
ひたちなか市	1,247	11,311	355,600	...
鹿嶋市	481	4,025	129,861	...
潮来市	279	1,932	49,832	...
守谷市	408	4,122	129,705	...
常陸大宮市	416	2,416	63,058	...
那珂市	393	2,930	75,564	...
筑西市	1,010	6,825	214,165	...
坂東市	494	2,996	95,640	...
稲敷市	402	2,469	55,684	...
かすみがうら市	269	2,514	102,087	...
桜川市	450	2,491	50,912	...
神栖市	716	6,414	266,704	...
行方市	353	1,983	43,206	...
鉾田市	379	2,571	65,145	...
つくばみらい市	255	2,222	78,841	...
小美玉市	374	3,360	120,431	...

資料：平成28年 経済センサスー活動調査

工業

08

## 8. 工業

## 産業別（中分類）事業所数・従業者数及び製造品出荷額等

区分	事業所数	従業者数	現金給与総額 (万円)	原材料使用額等 (万円)	製造品出荷額等 (万円)
総数	47	7,695	5,024,077	15,271,384	29,621,253
食料品	11	1,000	522,799	3,867,629	5,303,040
飲料・たばこ・飼料	1	193	x	x	x
繊維	1	7	x	x	x
木材・木製品	1	29	x	x	x
家具・装備品	3	65	12,790	29,254	35,077
パルプ・紙・紙加工品	1	265	x	x	x
印刷・同関連業	-	-	-	-	-
化学	3	52	20,350	56,027	86,894
石油・石炭製品	-	-	-	-	-
プラスチック製品	2	48	x	x	x
ゴム製品	1	28	x	x	x
なめし革・同製品・毛皮	-	-	-	-	-
窯業・土石製品	2	16	x	x	x
鉄鋼	3	44	14,283	131,396	180,617
非鉄金属	-	-	-	-	-
金属製品	8	471	279,479	627,773	1,068,032
はん用機械	1	85	x	x	x
生産用機械	2	84	x	x	x
業務用機械	3	5,269	3,815,494	6,898,282	7,527,056
電子部品・デバイス	-	-	-	-	-
電気機械	3	26	7,939	25,492	38,967
情報通信機械	-	-	-	-	-
輸送用機械	1	13	x	x	x
その他の製造業	-	-	-	-	-

※従業者4人以上の事業所

資料：2020年工業統計調査

## 県内各市の工業

区分	事業所数	従業者数	現金給与総額 (万円)	原材料使用額 (万円)	製造品出荷額 (万円)
県計	4,927	272,191	132,592,548	764,796,848	1,258,123,592
市部計	4,352	244,511	120,638,312	708,115,699	1,161,390,755
郡部計	575	27,680	11,954,236	56,681,149	96,732,837
水戸市	198	5,925	2,420,252	8,448,941	14,115,434
日立市	339	22,541	13,154,751	71,332,394	104,204,356
土浦市	139	13,601	7,597,752	43,481,010	62,502,272
古河市	349	17,918	8,631,245	49,785,816	119,781,547
石岡市	126	5,241	2,391,455	15,603,435	25,262,103
結城市	156	7,060	3,420,595	13,769,959	23,377,673
龍ヶ崎市	102	7,055	3,105,862	15,627,633	31,297,380
下妻市	141	5,934	2,294,335	11,986,706	19,236,735
常総市	234	12,669	5,069,707	27,366,936	46,001,389
常陸太田市	98	2,053	699,594	2,304,421	3,934,272
高萩市	45	3,147	1,433,576	6,453,527	12,240,921
北茨城市	124	7,361	3,486,321	16,827,982	26,612,835
笠間市	150	6,289	2,600,339	9,712,053	17,152,291
取手市	47	7,695	5,024,077	15,271,384	29,621,253
牛久市	55	4,300	2,147,730	9,124,774	14,307,580
つくば市	174	10,421	4,909,060	21,020,647	34,620,608
ひたちなか市	196	23,269	14,450,633	64,933,270	104,920,340
鹿嶋市	62	6,209	3,773,034	57,266,686	68,127,787
潮来市	52	1,867	727,874	3,905,344	5,917,887
守谷市	60	3,786	1,752,503	10,959,365	27,365,617
常陸大宮市	99	4,706	1,828,488	6,316,701	12,306,185
那珂市	67	2,291	909,687	3,278,391	5,554,377
筑西市	281	13,312	5,820,746	28,911,384	45,983,933
坂東市	189	7,515	3,226,292	20,529,367	37,379,187
稲敷市	131	4,225	1,812,092	10,144,231	16,203,203
かすみがうら市	68	4,817	2,459,025	12,885,100	22,511,343
桜川市	146	3,974	1,491,225	6,190,579	9,694,081
神栖市	180	13,757	7,675,617	104,981,716	153,223,957
行方市	83	2,908	978,195	3,397,314	6,197,526
鉾田市	62	1,530	492,083	2,893,761	5,685,518
つくばみらい市	82	4,321	2,231,686	20,628,504	34,397,372
小美玉市	117	6,814	2,622,481	12,776,368	21,653,793

※従業者4人以上の事業所

資料：2020年工業統計調査





教育 · 文化

09

## 9. 教育・文化

## 学校の推移

各年5月1日現在

区分	令和元年		令和2年		令和3年	
	学校数	児童生徒数	学校数	児童生徒数	学校数	児童生徒数
小学校	15	5,121	15	5,081	15	5,036
中学校	8	3,242	8	3,185	8	3,122
高等学校	7	4,738	7	4,699	7	4,641

※私立を含む

資料：学務課・教育総務課

## 市立小・中学校概要

区分	創立年月日	教職員数	児童生徒数			
			総数	男	女	
小学校	取手小	明治6年5月1日	26	394	185	209
	白山小	昭和28年5月1日	23	363	198	165
	取手東小	平成27年7月1日	29	470	259	211
	寺原小	大正14年6月28日	22	348	170	178
	永山小	昭和35年5月1日	22	328	164	164
	取手西小	平成28年7月1日	19	268	144	124
	戸頭小	平成27年10月6日	26	424	216	208
	高井小	昭和57年5月1日	28	473	244	229
	藤代小	明治6年2月15日	25	368	190	178
	山王小	明治9年10月1日	13	60	28	32
	六郷小	明治6年5月17日	12	90	45	45
	久賀小	明治5年9月12日	20	266	148	118
	宮和田小	昭和56年5月1日	22	320	161	159
	桜が丘小	平成5年3月3日	22	288	161	127
中学校	取手一中	平成24年6月1日	30	422	218	204
	取手二中	昭和30年9月1日	34	526	283	243
	永山中	昭和22年5月13日	25	307	148	159
	戸頭中	昭和51年4月28日	23	232	120	112
	藤代中	昭和52年2月1日	30	315	174	141
	藤代南中	昭和57年6月1日	31	380	188	192

令和3年5月1日現在

学級数		教室数		建物面積 (㎡)	校地面積 (㎡)	区分	
普通	特別支援	普通	特別				
12	6	18	9	6,069	20,993	小学校	取手小
12	4	16	10	4,316	13,202		白山小
14	6	20	9	4,680	22,614		取手東小
12	4	16	8	3,990	19,599		寺原小
12	3	15	10	5,428	21,925		永山中
10	3	13	10	4,887	31,472		取手西小
13	5	18	6	5,079	23,500		戸頭小
16	4	20	6	4,061	23,151		高井小
12	6	18	11	4,008	18,916		藤代小
5	1	6	7	2,574	11,874		山王小
6	1	7	7	2,383	16,506		六郷小
10	3	13	8	4,503	27,029		久賀小
12	4	16	8	5,268	22,202		宮和田小
12	4	16	8	4,900	29,640		桜が丘小
13	4	17	12	6,144	28,481		中学校
16	3	19	15	6,958	29,475	取手二中	
9	3	12	13	4,306	37,719	永山中	
7	3	10	15	6,271	32,000	戸頭中	
11	4	15	13	5,654	37,681	藤代中	
12	5	17	13	6,552	35,361	藤代南中	

資料：学務課・教育総務課

## 公民館概要

令和3年4月1日現在

区分	所在地	設立年月	建物延床面積 (㎡)
中央	東1丁目 1-5	昭和45年 7月	974
小文間	小文間 4240	50年 4月	639
永山	下高井 2256	51年 4月	818
寺原	本郷1丁目 32-1	52年 4月	993
井野	井野2丁目 17-17	58年 4月	1,066
戸頭	戸頭6丁目 30-1	58年 10月	1,469
白山	白山5丁目 1-5	62年 4月	968
藤代	藤代 491	55年 8月	2,223
山王	山王 389	60年 2月	407
六郷	清水 400-1	57年 1月	359
相馬	桐木 2423	63年 2月	458
相馬南	平野 302	61年 2月	445
高須	高須 2157	54年 7月	302
久賀	萱場 891-2	59年 1月	355

資料：生涯学習課

## 公民館の利用状況

令和2年度

区分		計	青少年団体	女性団体	成人団体	高齢者団体	その他団体	個人利用者
小文間	団体数	273	13	9	237	-	14	-
	利用回数	795	28	20	539	-	45	163
	利用者数	5,366	221	87	3,471	-	376	1,211
永山	団体数	530	9	35	465	-	21	-
	利用回数	1,787	26	104	1,518	-	46	93
	利用者数	19,163	262	1,128	16,682	-	586	505
寺原	団体数	738	40	17	628	17	36	-
	利用回数	1,498	74	24	1,210	24	65	101
	利用者数	16,188	975	331	13,527	169	874	312
井野	団体数	755	24	34	612	27	58	-
	利用回数	2,234	52	66	1,631	85	271	129
	利用者数	29,134	772	1,028	17,505	2,038	7,072	719
戸頭	団体数	936	66	35	734	16	85	-
	利用回数	2,407	127	79	1,614	52	397	138
	利用者数	25,495	1,403	1,267	16,493	810	4,959	563
白山	団体数	779	78	46	603	27	25	-
	利用回数	1,735	164	92	1,249	72	149	9
	利用者数	21,453	2,632	1,009	14,034	1,146	2,621	11
藤代	団体数	828	2	139	434	243	10	-
	利用回数	1,591	5	251	718	430	31	156
	利用者数	16,466	72	2,106	8,372	4,535	755	626
山王	団体数	203	-	51	114	18	20	-
	利用回数	544	-	153	275	45	32	39
	利用者数	4,171	-	595	2,074	262	1,084	156
六郷	団体数	205	2	64	118	17	4	-
	利用回数	561	6	108	297	76	34	40
	利用者数	5,468	63	797	3,289	929	260	130
相馬	団体数	256	-	69	162	17	8	-
	利用回数	684	-	160	430	44	8	42
	利用者数	5,540	-	1,081	3,913	318	84	144
相馬南	団体数	386	20	135	136	87	8	-
	利用回数	894	33	260	285	193	28	95
	利用者数	8,280	480	2,240	3,068	1,905	340	247
高須	団体数	72	2	-	40	13	17	-
	利用回数	244	2	-	109	33	35	65
	利用者数	1,951	15	-	843	444	272	377
久賀	団体数	209	2	64	100	27	16	-
	利用回数	511	3	144	203	63	38	60
	利用者数	4,274	19	983	1,706	563	731	272

※新型コロナウイルス感染症対策のため、令和2年4月1日～5月31日、令和3年1月18日～2月8日は休館

※中央公民館は福祉会館の利用者数に含む

資料：生涯学習課

## 福祉会館の利用状況

区分	令和元年度			令和2年度		
	団体数	利用回数	利用者数	団体数	利用回数	利用者数
総数	6,262	7,942	137,070	3,982	4,851	74,643
官公署	437	786	13,504	190	334	4,586
学校・幼稚園等	107	184	4,948	38	63	1,071
文化団体	3,874	4,702	88,490	2,410	2,775	51,440
会社・事業所	600	802	10,329	465	642	8,722
一般会議・講演会・発表会	1,053	1,241	16,087	812	966	8,476
その他	191	227	3,712	67	71	348

※新型コロナウイルス感染症対策のため、令和2年4月1日～5月31日、令和3年1月18日～2月8日は休館

資料：文化芸術課

## 市民会館の利用状況

区分	令和元年度	令和2年度
総数 (件)	190	113
官公署	61	48
学校・幼稚園等	48	32
文化団体	55	8
興業団体	5	2
会社・事業所	5	18
一般	14	5
その他	2	0

※新型コロナウイルス感染症対策のため、令和2年4月1日～5月31日、令和3年1月18日～2月8日は休館

資料：文化芸術課

## 市民会館の催物別利用状況

区分	令和元年度		令和2年度	
	総公演回数	総入場者数	総公演回数	総入場者数
総数	416	59,476	267	13,526
演奏会	66	18,218	33	2,827
歌謡・演芸	46	12,050	4	160
映画	5	448	5	204
演劇	31	6,774	34	2,272
大会式典	12	3,800	12	2,595
舞踊	14	4,160	6	160
講演会	22	7,215	14	2,355
リハーサル	120	4,311	104	2,008
準備・仕込み	100	2,500	55	945

※新型コロナウイルス感染症対策のため、令和2年4月1日～5月31日、令和3年1月18日～2月8日は休館

資料：文化芸術課

## 図書館利用状況

区分		平成30年度		令和元年度		令和2年度	
		取手	ふじしろ	取手	ふじしろ	取手	ふじしろ
開館日数		292	293	271	291	254	274
図書貸出	利用者数	115,037	62,160	109,430	57,309	92,566	47,012
	1日平均利用者数	394	212	404	197	364	172
レファレンス ルーム	利用者数	1,485	-	1,396	-	1,189	-
	1日平均利用者数	5	-	5	-	5	-
学習室	利用者数	11,158	-	10,759	-	7,215	-
	1日平均利用者数	38	-	40	-	28	-

※取手図書館の図書貸出には、戸頭・小文間・寺原・永山・井野の各公民館、ゆうあいプラザ、駅前窓口を含む。

ふじしろ図書館の図書貸出には、山王・相馬南・六郷の各公民館を含む。

※令和2年度開館日数：取手図書館は空調改修工事のため令和2年4月1日～4月23日まで臨時休館及び臨時窓口開設（3月2日～4月23日まで）、新型コロナウイルス感染症対策により4月24日～5月20日は図書館及び公民館図書室休館、図書館窓口や公民館、ゆうあいプラザ、取手駅前窓口にて予約資料の貸出・返却資料の受付  
資料：図書館

## 図書館等蔵書数

令和3年4月1日現在

区分	図書			雑誌		
	一般	児童	計	一般	児童	計
総数 (冊)	256,474	94,868	351,342	7,517	765	8,282
取手図書館	105,545	29,422	134,967	3,329	323	3,652
ふじしろ図書館	104,584	35,720	140,304	3,246	387	3,633
戸頭公民館図書室	33,277	21,406	54,683	942	55	997
小文間公民館図書室	1,264	926	2,190	-	-	-
寺原公民館図書室	2,923	1,600	4,523	-	-	-
永山公民館図書室	2,039	2,140	4,179	-	-	-
ゆうあいプラザ図書室	6,842	3,654	10,496	-	-	-

資料：図書館

## グリーンスポーツセンター利用状況

(単位：人)

区分	平成30年度	令和元年度	令和2年度
総数	354,117	314,112	181,448
室内プール	125,491	112,199	81,108
遊水プール	16,570	12,752	0
トレーニング室	66,571	60,951	28,832
第1体育室	66,935	55,858	30,568
第2体育室	10,847	10,294	7,209
柔道場	14,572	13,775	9,511
剣道場	6,900	6,526	5,219
弓道場	11,676	10,039	7,255
その他	34,555	31,718	11,746

※新型コロナウイルス感染症対策のため、令和2年4月1日～5月31日、令和3年1月19日～2月7日は休館。  
また、令和2年6月2日～6月19日まで県外制限を行い開館

資料：スポーツ振興課

## 藤代スポーツセンター利用状況

(単位：人)

区分	平成30年度	令和元年度	令和2年度
総数	72,615	68,122	45,033
体育館	34,895	29,957	21,078
レクリエーション室	4,808	3,892	3,216
会議室	668	459	121
野球場	9,905	9,799	4,855
多目的グラウンド	6,867	8,547	3,225
テニスコート	11,084	11,466	9,083
広場（ピクニック、クレイ）	4,388	4,002	3,455

※新型コロナウイルス感染症対策のため、令和2年4月1日～6月1日、令和3年1月19日～2月8日は屋内のみ休館。また、令和2年6月2日～6月19日まで県外制限、6月2日～6月26日まで人数制限を行い開館

資料：スポーツ振興課

## 藤代武道場利用状況

(単位：人)

区分	平成30年度	令和元年度	令和2年度
総数	23,643	22,175	11,913
柔道場	8,971	7,484	3,631
剣道場	11,136	9,822	6,097
弓道場	2,537	2,268	682
師範控室	1,999	2,601	1,503

※新型コロナウイルス感染症対策のため、令和2年4月1日～6月1日、令和3年1月19日～2月8日は休館。

また、令和2年6月2日～6月19日まで県外制限、6月2日～6月26日まで人数制限を行い開館

資料：スポーツ振興課



## ゆうあいプラザ利用状況

区分	平成30年度	令和元年度	令和2年度
利用者総数	43,682	38,434	26,313
婦人労働者	2,862	2,561	1,724
家庭主婦	27,057	23,294	14,758
その他	13,763	12,579	9,831
開館日数	332	327	257
一日平均利用者数	131	118	102

※新型コロナウイルス感染症対策により、令和2年4月1日～5月31日、令和3年1月18日～2月8日は休館

資料：産業振興課

## 勤労青少年体育センター利用状況

区分	平成30年度	令和元年度	令和2年度
利用件数	456	316	42
利用総人数	10,424	6,784	676
延日数	277	246	70
一日平均利用者数	37	27	9

※令和2年4月から11月まで特別定額給付金、プレミアム付き商品券事業など新型コロナウイルス感染症対策事業の受付・審査会場として利用

資料：産業振興課

## ウェルネスプラザ利用状況

(単位：人)

区分	平成30年度	令和元年度	令和2年度
総数	204,108	186,625	85,302
多目的ホール	38,353	33,208	7,525
セミナールームA・B	21,659	19,448	7,379
クッキングスタジオ	2,497	1,450	356
健康スタジオ	16,744	15,747	9,884
キッズプレイルーム	45,260	41,322	10,670
トレーニングジム	20,967	19,436	8,851
ウェルネスパーク	3,937	2,088	672
その他(保健センター、カフェ等)	54,691	53,926	39,965

※新型コロナウイルス感染症対策により、令和2年4月1日～6月7日、令和3年1月21日～2月8日は休館

資料：健康づくり推進課

## 取手市の文化財

### 国指定重要文化財

区分	名称	所在地	管理者又は所有者	指定年月日
建造物	竜禅寺三仏堂	米ノ井 467	龍禅寺	昭和 51 年 5 月 20 日

### 県指定文化財

区分	名称	所在地	管理者又は所有者	指定年月日
史跡	本多作左衛門重次墳墓	台宿 2 丁目 3167	本願寺	昭和 9 年 8 月 3 日
史跡	大日山古墳	岡 1179	岡神社	昭和 14 年 2 月 1 日
天然記念物	地藏ケヤキ	下高井 1306	高源寺	昭和 14 年 3 月 6 日
建造物	旧取手宿本陣 染野家住宅主屋・土蔵 附表門	取手 2 丁目 16-41	取手市	平成 8 年 1 月 25 日 追加 平成 26 年 1 月 27 日
建造物	長禅寺三世堂	取手 2 丁目 9-1	長禅寺	平成 16 年 1 月 8 日
建造物	東漸寺 観音堂・山門 附宮殿，棟札	本郷 3 丁目 9-19	東漸寺	平成 27 年 1 月 22 日

### 市指定文化財

区分	名称	所在地	管理者又は所有者	指定年月日
建造物	八坂神社 本殿・拝殿	東 1 丁目 2-9	八坂神社	昭和 56 年 2 月 3 日
建造物	白山神社 本殿	野々井 1697	白山神社	昭和 56 年 2 月 3 日
史跡	旧取手宿本陣	取手 2 丁目 16-41	取手市	昭和 62 年 1 月 1 日
史跡	中妻貝塚	小文間 4269-1, 4270-1 小文間 4263-4, 4302-3	取手市 福永寺	平成 8 年 4 月 1 日 平成 11 年 4 月 1 日
彫刻	木造 阿弥陀如来坐像	山王 89	金仙寺	平成 18 年 4 月 1 日
工芸品	絹本金箔地刺繍釈迦涅槃 図，附裏書，旧軸木	宮和田 393	信楽寺	平成 22 年 12 月 24 日

資料：生涯学習課

建設

10

## 10. 建設

## 建築確認件数

区分	平成30年度	令和元年度	令和2年度
総数	561	559	437
専用住宅	502	505	399
併用住宅	5	3	1
共同住宅	5	4	2
長屋住宅	9	14	12
旅館・ホテル	－	1	－
店舗	7	4	4
事務所	4	1	3
病院・診療所	2	2	－
学校	3	1	2
倉庫・物置	7	3	9
工場	3	4	1
その他	14	17	4

資料：建築指導課

## 用途地域

各年4月1日現在

区分	令和2年		令和3年	
	面積 (ha)	市街化区域内 構成比 (%)	面積 (ha)	市街化区域内 構成比 (%)
市街化区域	1,809	100.0	1,809	100.0
第一種低層住居専用地域	412	22.8	412	22.8
第二種低層住居専用地域	41	2.3	41	2.3
第一種中高層住居専用地域	432	23.9	432	23.9
第二種中高層住居専用地域	152	8.4	152	8.4
第一種住居地域	316	17.5	316	17.5
第二種住居地域	95	5.2	95	5.2
準住居地域	75	4.1	75	4.1
近隣商業地域	79	4.4	79	4.4
商業地域	28	1.6	28	1.6
準工業地域	44	2.4	44	2.4
工業地域	71	3.9	71	3.9
工業専用地域	64	3.5	64	3.5
市街化調整区域	5,185	...	5,185	...

資料：都市計画課

## 道路状況（市道）

各年3月31日現在

区分		令和2年	令和3年
実延長	(m)	969,649	967,523
実面積	(㎡)	4,644,556	4,641,041
種類別内訳	道路延長 (m)	967,346	965,365
	橋梁延長 (m)	2,303	2,158
改良内訳	改良済延長 (m)	383,201	383,927
	未改良延長 (m)	586,448	583,596
	改良率 (%)	39.6	39.8
舗装内訳	舗装済延長 (m)	743,917	743,759
	未舗装延長 (m)	225,732	223,764
	舗装率 (%)	76.9	77.0

資料：管理課

## 市営住宅

各年4月1日現在

区分	令和2年			令和3年		
	構造	面積 (㎡)	戸数	構造	面積 (㎡)	戸数
宮和田住宅	木造（平屋）	23.1	2	木造（平屋）	23.1	2
舟山住宅	木造（平屋）	32.2	8	木造（平屋）	32.2	8
南住宅	木造（平屋）	31.6	4	木造（平屋）	31.6	4
第二南住宅	簡耐（平屋）	36.5	12	簡耐（平屋）	36.5	12
	簡耐（平屋）	31.4	4	簡耐（平屋）	31.4	4
野々井住宅	簡耐（平屋）	36.5	10	簡耐（平屋）	36.5	10
	簡耐（平屋）	31.4	10	簡耐（平屋）	31.4	10
第二野々井住宅	簡耐（平屋）	31.4	15	簡耐（平屋）	31.4	15
西方住宅	簡耐（平屋）	36.5	25	簡耐（平屋）	36.5	25
大利根住宅	簡耐（2階建）	39.5	42	簡耐（2階建）	39.5	42
	簡耐（2階建）	42.7	79	簡耐（2階建）	42.7	79
駒場住宅	簡耐（2階建）	42.7	14	簡耐（2階建）	42.7	14
駒場住宅A	中耐（4階建）	46.6	32	中耐（4階建）	46.6	32
駒場住宅B	中耐（4階建）	46.6	24	中耐（4階建）	46.6	24

資料：管理課

## 10. 建設

### 土地取引状況

年次	総数		うち法人	
	件数	面積 (ha)	件数	面積 (ha)
平成28年	1,163	43.0	311	24.9
29年	1,252	57.3	331	32.4
30年	1,271	43.9	312	18.7
令和元年	1,291	44.9	311	20.8
2年	1,176	41.4	324	20.8

資料：茨城県地域振興課

### 公園

各年4月1日現在

区分	令和2年		令和3年	
	施設数	面積 (ha)	施設数	面積 (ha)
街区公園	141	23.92	143	23.96
近隣公園	6	17.96	6	17.96
都市緑地	6	37.46	6	50.29
地区公園	1	9.98	1	9.98
緑道	3	2.25	3	2.25
その他の公園	65	13.33	65	13.33
県設置公園	3	7.03	3	9.13

資料：水とみどりの課

運輸

11

## 11. 運輸

## 乗車人数（JR東日本）

（単位：人）

区分	令和元年度一日平均乗車人数	令和2年度一日平均乗車人数
取手駅	27,277	20,717
藤代駅	6,123	4,544

資料：JR東日本

## 乗降人数（関東鉄道）

令和2年度（単位：人）

区分	乗車客数		乗降者人数	一日平均乗降人数
	総数	うち定期		
取手駅	1,555,243	992,730	3,066,494	8,477
西取手駅	375,039	264,360	769,874	2,129
寺原駅	268,305	165,720	536,846	1,484
新取手駅	278,427	170,610	558,678	1,543
ゆめみ野駅	284,455	188,040	572,526	1,583
稲戸井駅	213,503	140,940	427,163	1,181
戸頭駅	564,808	402,090	1,131,866	3,132

資料：関東鉄道㈱

## 乗合自動車乗降人数

令和2年度

区分	路線数（路線）	運行回数（便）	1日平均乗降人数 取手駅（人）	年間乗降人数 取手駅（人）
関東鉄道	9	158,547	5,570	2,033,050
大利根交通	1	44,254	1,513	552,155

資料：関東鉄道㈱・大利根交通自動車㈱



## 自動車車両台数

令和3年3月31日現在（単位：台）

区分	総数	自家用	営業用
総数	41,293	40,455	838
貨物			
普通車	1,211	794	417
小型四輪車	2,106	2,074	32
被牽引車	125	4	121
乗用			
普通車	16,909	16,902	7
小型車	18,632	18,546	86
乗合用			
普通車	40	20	20
小型車	70	54	16
特種用途車	641	502	139
大型特殊車	37	37	-
その他（二輪）	1,522	1,522	-

※その他（二輪）は総排気量が250ccを超えるもの

資料：土浦自動車検査登録事務所

## 軽自動車登録台数

各年4月1日現在（単位：台）

年	総数	軽自動車			小型特殊自動車		二輪小型 自動車	原付 自転車
		軽二輪	軽四輪貨物	軽乗用車	農耕用車	その他		
平成29年	31,173	1,052	4,294	18,265	1,139	49	1,443	4,931
30年	31,395	1,035	4,213	18,730	1,142	53	1,457	4,765
31年	31,214	1,051	4,182	18,701	1,143	66	1,452	4,619
令和2年	31,465	1,061	4,186	19,025	1,137	65	1,462	4,529
3年	32,027	1,072	4,215	19,624	1,123	60	1,494	4,439

資料：課税課



保健・衛生・公害・ガス

12

## 12. 保健・衛生・公害・ガス

## 医療施設数

各年3月31日現在

区分	平成31年	令和2年	令和3年
総数	160	160	160
病院	8	8	8
一般診療所	54	55	55
歯科診療所	57	56	56
薬局	41	41	41

資料：保健センター（竜ヶ崎保健所）

## 病床数

各年3月31日現在

区分	平成31年	令和2年	令和3年
総計	1,148	1,099	1,092
病院（計）	1,097	1,048	1,041
（精神）	127	127	127
（感染症）	8	8	8
（療養）	138	69	69
（一般）	824	844	837
一般診療所	51	51	51

資料：保健センター（竜ヶ崎保健所）

## がん検診実施状況

(単位：人)

区分	平成30年度		令和元年度		令和2年度	
	受診者	要精検者	受診者	要精検者	受診者	要精検者
胃がん	1,529	118	1,482	150	1,084	110
大腸がん	3,374	239	3,698	305	2,932	232
肺がん	10,250	179	10,029	154	6,586	115
↳レントゲン検査						
↳喀痰検査	167	-	153	-	114	-
子宮がん	2,298	56	2,369	58	1,930	40
乳がん	2,958	186	3,268	143	2,204	106
前立腺がん	2,303	243	2,374	259	1,864	216

資料：保健センター

## 母子保健事業実施状況

(単位：人)

区分	平成30年度	令和元年度	令和2年度
妊婦教室	172	151	120
離乳食教室	357	252	170
4ヵ月児健診	634	523	553
育児相談	643	611	301
1歳6ヵ月児健診	655	586	665
3歳5ヵ月児健診	673	619	710
健康教育（フッ素塗布）	1,229	1,127	1,232
妊婦委託健康診査	7,181	6,789	6,776
乳児委託健康診査	1,000	1,018	873
産婦委託健康診査	888	775	902
新生児聴覚検査	-	404	462

※新生児聴覚検査：令和元年度から開始

資料：保健センター

## 予防接種実施状況

(単位：人)

区分	平成30年度	令和元年度	令和2年度
BCG	610	590	570
三種混合 (DPT)	1	0	0
四種混合 (DPT-IPV)	2,535	2,394	2,375
二種混合 (DT)	570	550	629
日本脳炎	3,073	3,037	3,053
高齢者インフルエンザ	15,254	16,595	21,469
ポリオ (不活化ワクチン)	44	4	1
麻しん・風しん混合 (第1期・第2期)	1,353	1,324	1,268
ヒブ	2,519	2,227	2,346
小児用肺炎球菌	2,518	2,309	2,277
ヒトパピローマウイルス感染症	3	8	106
水ぼうそう (水痘)	1,174	1,202	1,178
高齢者肺炎球菌	1,649	904	919
B型肝炎	1,871	1,654	1,682
風しん追加的対策 (令和元年度から3年間実施)			
風しん抗体検査	-	1,136	1,757
麻しん・風しん混合 (第5期)	-	241	340
風しん (第5期)	-	1	0

\* 定期予防接種のみ掲載

\* 麻しん・風しん混合 (第1期・第2期)：麻しん・風しん混合から名称変更

\* ヒトパピローマウイルス感染症：子宮頸がんから名称変更

資料：保健センター

## 健康増進事業等実施状況

(単位：人)

区分	平成30年度	令和元年度	令和2年度
ヘルスアップ健診	889	842	715
骨粗鬆症検診	243	229	133
肝炎ウイルス検診	496	473	415
健康相談	488	258	222
健康教育	1,852	2,149	897
家庭訪問	201	200	199
こころの健康相談	21	32	24
歯周疾患検診	503	506	418
健口 (けんこう) 相談	-	7	18

※健口 (けんこう) 相談は令和元年度より実施

資料：保健センター

## ごみ処理状況

各年度3月31日現在

区分	平成30年度	令和元年度	令和2年度
収集世帯数 (世帯)	48,372	49,022	49,298
収集人口 (人)	107,204	107,017	106,293
収集量 (t)	29,419	29,673	29,736

資料：環境対策課

## し尿処理状況

各年度3月31日現在

区分	平成30年度	令和元年度	令和2年度
収集世帯数 (世帯)	1,478	1,420	1,354
収集量 (浄化槽汚泥含む) (Kg)	20,138	20,092	18,714

資料：環境対策課

## 上水道の状況

各年度3月31日現在

区分	平成30年度	令和元年度	令和2年度
給水区域内人口 (人)	104,718	104,531	103,807
給水人口 (人)	100,393	100,119	100,333
普及率 (%)	95.9	95.8	96.7
年間給水量 (千 $m^3$ )	10,203	10,131	10,298
年間有収水量 (千 $m^3$ )	9,232	9,251	9,462

資料：環境対策課

## 下水道の状況

各年度3月31日現在

区分	平成30年度	令和元年度	令和2年度
行政区域内人口 (人)	107,066	106,821	106,202
供用開始区域 面積 (ha)	1374.1	1387.6	1397.3
人口 (人)	79,807	80,554	80,879
行政区域内人口に対する割合 (%)	74.5	75.4	76.2
水洗化人口 (人)	76,127	76,841	77,074
供用開始区域内人口に対する水洗化の人口割合 (%)	95.4	95.4	95.3

※公共下水道の範囲、区域外については除外。外国人を含む

資料：下水道組合

## 公害苦情発生件数

区分	平成30年度	令和元年度	令和2年度
計	34	38	30
ばい煙	-	-	-
汚水	-	-	2
悪臭	1	2	1
騒音	5	9	3
振動	-	1	-
その他	28	26	24

資料：環境対策課

## 光化学スモッグ注意報等発令状況

	平成30年度		令和元年度		令和2年度	
	予報	注意報	予報	注意報	予報	注意報
計	3	-	5	1	2	-
4月	-	-	-	-	-	-
5月	-	-	2	1	-	-
6月	-	-	-	-	-	-
7月	-	-	-	-	-	-
8月	3	-	2	-	2	-
9月	-	-	1	-	-	-
10月	-	-	-	-	-	-

※測定場所：竜ヶ崎保健所・取手市役所・江戸崎公民館 発令地域：竜ヶ崎地域

資料：環境対策課

## ガス需要状況

区分	平成30年度		令和元年度		令和2年度	
	東日本ガス		東日本ガス		東日本ガス	
総数	供給戸数 (戸)	24,861	24,679	24,910		
	使用量 (千m <sup>3</sup> )	21,767	21,319	20,338		
家庭用	供給戸数 (戸)	24,177	24,004	24,249		
	使用量 (千m <sup>3</sup> )	7,585	7,465	7,823		
商業用	供給戸数 (戸)	493	485	474		
	使用量 (千m <sup>3</sup> )	3,364	3,127	2,271		
工業用	供給戸数 (戸)	6	6	5		
	使用量 (千m <sup>3</sup> )	9,393	9,380	8,819		
その他	供給戸数 (戸)	185	184	182		
	使用量 (千m <sup>3</sup> )	1,425	1,347	1,425		

資料：東日本ガス株式会社



社会・福祉

13

## 13. 社会・福祉

## 国民健康保険加入状況

区分	平成30年度		令和元年度		令和2年度	
	世帯	人数(人)	世帯	人数(人)	世帯	人数(人)
被保険者数	17,092	26,189	16,735	25,177	16,367	24,429
被保険者資格取得者数	-	5,209	-	5,622	-	5,146
被保険者資格喪失者数	-	6,578	-	6,634	-	5,894

資料：国保年金課

## 国民健康保険給付状況

区分		平成30年度	令和元年度	令和2年度
療養給付金	件数	414,075	398,279	353,418
	給付額 (千円)	6,387,192	6,435,823	6,067,531
	1件あたり (円)	15,425	16,159	17,168
療養費	件数	8,145	7,622	6,020
	給付額 (千円)	59,703	55,359	44,035
	1件あたり (円)	7,330	7,263	7,315
出産育児一時金	件数	68	55	45
	給付金 (千円)	28,432	23,020	18,868
葬祭費	件数	160	184	173
	給付金 (千円)	8,000	9,200	8,650

資料：国保年金課

## 国民年金の状況

(単位：人)

区分		平成30年度	令和元年度	令和2年度
拠出年金 (人)	被保険者数	19,191	18,621	18,151
	受給者数	35,286	35,774	36,060
福祉年金受給権者数 (人)	総数	650	667	689
	老齢	-	-	-
	障害	650	667	689

資料：国保年金課

## 拠出年金給付状況

区分		平成30年度	令和元年度	令和2年度
計	人数 (人)	35,286	35,774	36,060
	金額 (千円)	23,486,818	23,903,254	24,205,630
老齢基礎年金	人数 (人)	34,113	34,580	34,894
	金額 (千円)	22,780,619	23,156,270	23,458,698
老齢(通算)年金	人数 (人)	239	205	168
	金額 (千円)	57,743	49,744	41,328
障害年金	人数 (人)	757	811	812
	金額 (千円)	576,993	627,383	630,769
遺族年金	人数 (人)	169	172	175
	金額 (千円)	69,285	68,466	72,810
寡婦年金	人数 (人)	8	6	11
	金額 (千円)	2,178	1,391	2,025

資料：国保年金課

## 福祉年金給付状況

区分	平成30年度		令和元年度		令和2年度	
	人数 (人)	金額 (千円)	人数 (人)	金額 (千円)	人数 (人)	金額 (千円)
障害基礎年金	650	552,408	667	570,674	689	590,751

資料：国保年金課

## 医療福祉費支給状況

区分		平成30年度	令和元年度	令和2年度
小児	受給者数 (人)	11,419	12,126	6,278
	受診件数 (件)	137,021	145,519	75,336
	支払額 (千円)	181,828	175,829	130,748
	一人当支払額 (円)	15,923	14,500	20,826
母子家庭の母子	受給者数 (人)	1,422	1,409	1,094
	受診件数 (件)	17,070	16,908	13,128
	支払額 (千円)	40,854	38,135	40,684
	一人当支払額 (円)	28,730	27,065	37,188
父子家庭の父子	受給者数 (人)	163	163	79
	受診件数 (件)	1,955	1,959	943
	支払額 (千円)	3,900	3,578	3,388
	一人当支払額 (円)	23,921	21,947	42,886
妊産婦	受給者数 (人)	415	376	314
	受診件数 (件)	4,976	4,505	3,762
	支払額 (千円)	28,289	26,141	29,537
	一人当支払額 (円)	68,166	69,522	94,067
高齢重度心身 障害者等	受給者数 (人)	1,352	1,365	2,892
	受診件数 (件)	16,228	16,382	34,707
	支払額 (千円)	144,900	146,793	149,056
	一人当支払額 (円)	107,174	107,541	51,541
重度心身障害者等	受給者数 (人)	696	700	1,181
	受診件数 (件)	8,350	8,400	14,173
	支払額 (千円)	132,874	133,320	126,319
	一人当支払額 (円)	190,910	190,456	106,959
ぬくもり医療支援 事業	受給者数 (件)	3,741	4,872	4,898
	受診件数 (件)	28,955	37,857	32,958
	支払額 (千円)	53,399	73,050	70,473
	一人当支払額 (円)	14,274	14,994	14,388

※妊産婦については、原則産婦人科受診の場合のみ有効

## マル福制度

小学校6年生までの医療費及び13歳から18歳までの入院医療費、年齢拡大は平成30年10月から実施

重度心身障害者の認定要件に精神障害者保健福祉手帳1級を追加、対象拡大は平成31年4月から実施

## ぬくもり医療

マル福制度対象外者及び13歳から18歳までの外来医療費、年齢拡大は平成30年10月から実施

資料：国保年金課

## 介護保険 要介護（要支援）認定者数

各年度3月31日現在（単位：人）

区分	平成30年度	令和元年度	令和2年度
計	4,657	4,906	5,034
要支援1	498	565	656
要支援2	498	552	563
要介護1	1,214	1,313	1,376
要介護2	827	804	799
要介護3	631	610	614
要介護4	593	624	619
要介護5	396	438	407

資料：高齢福祉課

## 介護保険 サービス年間費用額

各年3月～2月利用（単位：千円）

区分	平成30年度	令和元年度	令和2年度
計	7,636,833	7,871,970	8,090,215
居宅サービス	3,526,926	3,679,831	3,697,669
地域密着型サービス	888,505	957,097	989,819
施設サービス	3,221,402	3,235,042	3,402,727

資料：高齢福祉課

## 介護保険 居宅介護（介護予防）サービス受給者数

各年3月～2月利用（単位：人）

区分	平成30年度	令和元年度	令和2年度
延べ受給者総数 計	31,751	33,555	34,373
要支援1	1,895	2,138	2,263
要支援2	2,800	2,981	3,500
要介護1	10,835	12,058	12,472
要介護2	7,636	7,669	7,629
要介護3	4,477	4,332	3,976
要介護4	2,531	2,668	2,784
要介護5	1,577	1,709	1,749

資料：高齢福祉課

## 介護保険 地域密着型（介護予防）サービス受給者数

各年3月～2月利用（単位：人）

区分	平成30年度	令和元年度	令和2年度
延べ受給者総数 計	6,903	7,652	7,971
要支援1	0	3	1
要支援2	10	12	14
要介護1	2,822	3,310	3,520
要介護2	2,072	2,108	2,215
要介護3	1,177	1,305	1,284
要介護4	513	647	669
要介護5	309	267	268

資料：高齢福祉課

## 介護保険 施設介護サービス受給者数

各年3月～2月利用（単位：人）

区分	平成30年度	令和元年度	令和2年度
延べ受給者総数 計	10,797	10,662	10,972
介護老人福祉施設	6,116	6,022	6,384
介護老人保健施設	4,357	4,323	4,268
介護療養型医療施設	249	112	25
介護医療院	75	205	295

※介護医療院は平成30年4月から新設

資料：高齢福祉課

## 各種募金状況

区分		平成30年度	令和元年度	令和2年度
日赤募金	目標額 (千円)	13,745	13,741	11,773
	実績額 (千円)	11,196	10,936	10,752
	達成率 (%)	81.5	79.6	91.3
赤い羽根共同募金	目標額 (千円)	8,200	8,200	8,200
	実績額 (千円)	7,796	7,737	7,254
	達成率 (%)	95.0	94.3	88.4
歳末助け合い運動	目標額 (千円)	7,200	7,200	7,200
	実績額 (千円)	7,113	7,029	6,702
	達成率 (%)	98.8	97.6	93.0

資料：(社福)取手市社会福祉協議会・社会福祉課

## 生活保護世帯状況

各年度3月31日現在

区分	平成30年度		令和元年度		令和2年度		
	人数	世帯	人数	世帯	人数	世帯	
被保護者世帯数 (世帯)	…	885	…	926	…	968	
被保護者人員数 (人)	1,121	…	1,166	…	1,210	…	
保護率 千人あたり (%)	10.7	…	11.1	…	11.6	…	
扶助人員・世帯 (人、世帯)	生活扶助	972	755	987	777	1,035	822
	住宅扶助	893	707	925	739	975	784
	教育扶助	64	40	69	43	67	38
	介護扶助	224	217	226	221	246	238
	医療扶助	788	677	771	672	767	681

資料：社会福祉課

## 扶助費

(単位：千円)

区分	平成30年度	令和元年度	令和2年度
計	1,867,262	1,966,319	2,008,555
生活扶助	571,203	594,114	630,282
住宅扶助	275,534	289,826	307,315
教育扶助	6,044	6,500	6,426
介護扶助	72,005	64,463	59,149
医療扶助	926,123	995,452	991,018
その他	16,353	15,964	14,365

資料：社会福祉課

## 教育・保育施設一覧

令和3年4月1日現在（単位：人）

区分	施設名称	利用定員	児童数	
公立保育所	永山保育所	100	96	
	井野なないろ保育所	220	206	
	白山保育所	130	110	
	戸頭北保育所	90	44	
	中央保育所	120	77	
	久賀保育所	132	113	
私立保育園	取手保育園	90	91	
	ふたば保育園	50	47	
	育英保育園	90	80	
	たちばな保育園	90	80	
	共生保育園	60	65	
	稲保育園	90	100	
	戸頭東保育園	138	118	
	藤代駅前ナーサリースクール	60	37	
認定こども園	幼保連携型	認定こども園 たかさごスクール取手	137	127
		認定こども園 たかさごスクール取手アネックス	16	15
		認定こども園 取手ふたば文化	236	171
		認定こども園 めぐみ幼稚園	142	107
		認定こども園 戸頭さくらの森	132	96
		認定こども園 みどりが丘幼稚園	256	186
		認定こども園 取手幼稚園	70	50
		認定こども園 つつみ幼稚園	188	126
	幼稚園型	光風台幼稚園	115	94
		白山幼稚園	95	83
		あづま幼稚園	178	146
	事業所内保育施設	取手医師会 どんぐり保育園	30	26
	公立幼稚園	藤代幼稚園	70	18
	私立幼稚園	チューリップ幼稚園	35	27
		チューリップ第二幼稚園	25	15

資料：子育て支援課



## とりでファミリーサポートセンター会員数の推移

(単位：人)

区分	平成30年度	令和元年度	令和2年度
総数	518	492	470
利用会員	330	308	299
協力会員	164	163	152
両方会員	24	21	19

資料：子育て支援課

## とりでファミリーサポートセンター援助内容別件数

区分	平成30年度	令和元年度	令和2年度
計	2,451	2,520	1,591
各施設への送り	188	448	380
各施設への迎え	713	622	328
学童帰宅後の援助	67	10	0
子供の病気時	-	1	0
保護者の急用・病気	6	12	32
保護者求職活動の臨時就労	50	59	45
その他	1,427	1,368	806

※令和2年度は、新型コロナウイルス感染症対策による保育施設利用自粛や小学校休校等の期間があったため件数が減少

資料：子育て支援課

## 地域子育て支援センター利用状況

区分		平成30年度	令和元年度	令和2年度
白山地域子育て支援センター	利用延べ人数	9,722	8,927	1,460
	相談利用件数	1,649	1,553	733
戸頭地域子育て支援センター	利用延べ人数	11,496	10,076	3,067
	相談利用件数	2,598	1,956	792
藤代地域子育て支援センター	利用延べ人数	12,095	10,022	2,514
	相談利用件数	1,778	2,355	1,405
井野なないろ地域子育て支援センター	利用延べ人数	9,472	9,811	2,367
	相談利用件数	2,080	1,828	853
合計	利用延べ人数	42,785	38,836	9,408
	相談利用件数	8,105	7,692	3,783

※新型コロナウイルス感染症対策のため、令和2年4月1日～6月5日、11月30日～12月11日、令和3年1月18日～2月8日は閉鎖。また、開所時間の変更及び利用者数の制限をしたうえで運営

資料：子育て支援課

統計  
なあるほど  
かわら版

ファミリーサポートとは

仕事と育児の両立のため、育児を必要とする市民と育児を提供できる市民が、自らの経験を生かしながら相互援助を行う事業のことです。

## 老人福祉センター施設利用状況

(単位：人)

区分		平成30年度	令和元年度	令和2年度
あけぼの	延べ利用者総数	43,475	38,746	14,841
	レクリエーション等	39,242	35,309	14,233
	老人クラブ	461	283	87
	その他	3,772	3,154	521
さくら荘	延べ利用者総数	17,460	20,599	9,072
	レクリエーション等	11,661	12,236	7,370
	その他	5,799	8,363	1,702
かたらいの郷	延べ利用者総数	90,157	79,450	34,867

※新型コロナウイルス感染症対策により、令和2年3月2日～6月7日、令和3年1月17日～2月8日は休館  
令和2年6月8日から閉館時間を19時から17時に変更

資料：高齢福祉課

## 障害者福祉センター利用状況

(単位：人)

区分		平成30年度	令和元年度	令和2年度
あけぼの	延べ利用者総数	2,154	2,617	2,308
	障害福祉サービス	1,824	2,337	2,167
	地域生活支援事業	330	280	141
つつじ園	延べ利用者総数	13,428	12,439	11,383
	障害福祉サービス	11,971	11,181	10,531
	地域生活支援事業	1,457	1,258	852
ふじしろ	延べ利用者総数	6,781	7,226	7,709
	障害福祉サービス	6,781	7,226	7,709

資料：(社福)取手市社会福祉協議会

## こども発達センター利用状況

(単位：人)

区分	平成30年度	令和元年度	令和2年度
通園指導部門(延べ利用者数)	6,154	6,044	4,905
専門指導部門(延べ利用者数)	3,370	3,266	3,438
放課後等デイサービス(延べ利用者数)	401	412	509

資料：(社福)取手市社会福祉協議会

治安

14

## 14. 治安

## 交通事故発生状況

区分	平成30年次	令和元年次	令和2年次
件数	2,408	2,407	2,206
一日平均件数	6.59	6.59	6.04
死亡者数	4	6	3
負傷者数	329	257	233
一日平均死亡・負傷者数	0.90	0.72	0.64

資料：取手警察署

## 交通事故月別発生状況

区分	平成30年			平成31年/令和元年			令和2年		
	件数	死亡者	負傷者	件数	死亡者	負傷者	件数	死亡者	負傷者
計	2,408	4	329	2,407	6	257	2,206	3	233
1月	212	1	27	188	0	25	194	1	21
2月	183	-	25	180	0	13	202	-	25
3月	246	1	37	199	1	21	197	1	19
4月	180	-	41	212	2	21	139	-	15
5月	201	-	25	173	1	22	139	-	21
6月	205	-	17	171	0	24	177	-	15
7月	200	-	23	201	0	9	172	-	16
8月	175	-	26	210	1	16	186	-	15
9月	200	-	19	215	0	28	188	-	18
10月	192	1	27	216	1	22	215	1	21
11月	189	1	31	214	0	26	197	-	22
12月	225	-	31	228	0	30	200	-	25

資料：取手警察署

## 刑法犯発生状況

区分	平成30年次		令和元年次		令和2年次	
	管内	市内	管内	市内	管内	市内
発生件数	1,136	627	1,029	573	980	533
凶悪犯	5	1	3	2	4	3
盗犯	856	451	789	423	725	385
粗暴犯	82	51	77	50	57	33
知能犯	22	10	35	26	30	24
その他	171	114	125	72	164	88

資料：取手警察署

## 刑法犯検挙状況

区分	平成30年次	令和元年次	令和2年次
検挙件数	506	389	255
凶悪犯	3	5	4
盗犯	376	286	154
粗暴犯	73	45	51
知能犯	11	19	11
その他	43	34	35

※数字は取手署管内

資料：取手警察署

## 性犯罪（暴力的）の被害件数・発生率の推移

区分		令和元年次		令和2年次	
		管内	市内	管内	市内
強制性交等	被害件数（件）	-	-	2	1
	被害発生率（件/10万人）	-	-	-	-
強制わいせつ	被害件数 男	-	-	-	-
	女	9	6	15	13

資料：取手警察署

## 14. 治安

### 性犯罪（暴力的以外）の被害件数の推移

区分	平成30年次		令和元年次		令和2年次		
	管内	市内	管内	市内	管内	市内	
色情ねらい	男	1	1	-	-	-	-
	女	4	3	1	1	-	-
公然わいせつ	男	-	-	-	-	-	-
	女	-	-	1	1	4	4
児童買春	男	-	-	-	-	-	-
	女	-	-	-	-	-	-

資料：取手警察署

### 配偶者からの暴力（殺人・傷害及び暴行）の検挙状況の推移

(単位：件)

区分	平成30年次		令和元年次		令和2年次	
	管内	市内	管内	市内	管内	市内
総数 計	17	9	8	5	9	5
うち夫から妻	13	7	7	4	9	4
傷害 計	2	1	2	2	-	-
うち夫から妻	1	-	1	1	-	-
暴行 計	15	8	6	3	9	5
うち夫から妻	12	7	6	3	9	4

※内縁関係にある者を含む

資料：取手警察署

### ストーカー規制法の適用状況の推移

(単位：件)

区分	平成30年次		令和元年次		令和2年次	
	管内	市内	管内	市内	管内	市内
警告（口頭、文書）	2	2	3	2	4	1
禁止命令等	3	3	2	1	2	-
検挙数	2	2	-	-	1	-
ストーカー規制法違反	-	-	-	-	-	-
禁止命令等違反	-	-	-	-	-	-

資料：取手警察署

消防

15

## 15. 消防

## 消防力

令和3年4月1日現在

区分		区分	
消防本部 (箇所)	1	ポンプ車 (台)	23
消防署 (箇所)	4	水槽付ポンプ車 (台)	4
出張所 (箇所)	1	小型動力ポンプ付積載車 (台)	15
消防職員 (人)	162	高規格救急自動車 (台)	6
消防分団 (箇所)	34	指令車及びその他車両 (台)	10
消防団員 (人)	500	防火水槽 (箇所)	725
はしご車 (台)	1	消火栓 (箇所)	909
救助工作車 (台)	1	飲料水兼用型防火水槽 (箇所)	4
化学車 (台)	1		

資料：消防本部

## 原因別火災発生状況

(単位：件)

区分	平成30年次	令和元年次	令和2年次
総数	19	18	13
たばこ	-	-	1
ガスこんろ	-	2	1
簡易型ガスこんろ	-	-	-
漏電	-	-	-
電気配線	2	-	1
電気器具	-	-	-
マッチ・ライター	1	-	-
風呂釜	-	-	-
放火	2	4	-
放火の疑い	-	-	-
不明	11	6	5
上記以外	3	6	5

※区分について、消防年報に併せて変更

資料：消防本部



## 火災損害状況

区分		平成30年次	令和元年次	令和2年次
計	損害額 (千円)	130,220	178,587	71,380
建物	損害額 (千円)	130,206	170,734	71,380
	焼損床面積 (㎡)	893.66	1134.46	237.82
林野	損害額 (千円)	-	-	-
	焼失面積 (㎡)	-	-	-
車両	損害額 (千円)	-	7,731	-
	焼失台数 (台)	-	3	-
その他	損害額 (千円)	14	122	-

資料：消防本部

## 救急車出動件数

(単位：件)

区分	平成30年次	令和元年次	令和2年次
総数	5,102	5,065	4,597
急病	3,295	3,369	3,018
交通	370	327	297
一般負傷	876	848	828
運動競技	40	47	29
加害	20	19	7
自損行為	28	59	45
火災	40	44	34
労働災害	43	36	23
水難事故	4	2	5
自然災害	-	-	-
転院搬送	316	265	262
その他	70	49	49

資料：消防本部

15. 消防

救助出動件数

(単位：件)

区分	平成30年次	令和元年次	令和2年次
総数	103	100	88
火災	35	42	34
交通事故	22	13	22
水難事故	1	2	3
自然災害	-	-	-
機械による事故	2	2	-
建物等による事故	16	31	21
ガス及び酸欠事故	1	-	-
爆発事故	-	-	-
その他の事故	26	10	8

資料：消防本部

行政・選挙

16

## 16. 行政・選挙

## 歴代市長

代	氏名	就任期間
初	中村 金左衛門	昭 45. 10. 1 ~ 昭 46. 3. 12
2	海老原 一 雄	昭 46. 3. 14 ~ 昭 50. 3. 12
3	海老原 一 雄	昭 50. 4. 27 ~ 昭 54. 3. 3
4	菊 地 勝志郎	昭 54. 4. 22 ~ 昭 58. 4. 21
5	菊 地 勝志郎	昭 58. 4. 24 ~ 昭 62. 4. 23
6	菊 地 勝志郎	昭 62. 4. 26 ~ 平 3. 4. 25
7	菊 地 勝志郎	平 3. 4. 26 ~ 平 7. 4. 25
8	大 橋 幸 雄	平 7. 4. 26 ~ 平 11. 4. 25
9	大 橋 幸 雄	平 11. 4. 26 ~ 平 15. 4. 25
10	塚 本 光 男	平 15. 4. 27 ~ 平 19. 4. 26
11	藤 井 信 吾	平 19. 4. 27 ~ 平 23. 4. 26
12	藤 井 信 吾	平 23. 4. 27 ~ 平 27. 4. 26
13	藤 井 信 吾	平 27. 4. 27 ~ 平 31. 4. 26
14	藤 井 信 吾	平 31. 4. 27 ~

資料：人事課

## 歴代副市長

代	氏名	就任期間
初	小 林 靖 男	平 17. 3. 28 ~ 平 18. 3. 31※1
2	内 藤 栄	平 19. 4. 1 ~ 平 19. 5. 2※2
3	渡 邊 茂	平 20. 4. 1 ~ 平 23. 5. 31
4	貫 名 功 二	平 23. 6. 3 ~ 平 27. 5. 31
5	野 口 龍 一	平 27. 6. 1 ~ 令 1. 5. 31
6	吉 田 雅 弘	令 1. 10. 24 ~

※1 取手市副市長の設置に関する条例（H17.3.25）による

※2 地方自治法改正（H19.4.1施行）「助役に代えて副市長を置く」による

資料：人事課

## 歴代助役

代	氏名	就任期間
初	吉 本 武	昭 45. 10. 1 ~ 昭 45. 12. 21
2	大 谷 俊 雄	昭 46. 6. 1 ~ 昭 50. 5. 31
3	大 谷 俊 雄	昭 50. 6. 1 ~ 昭 54. 5. 31
4	浅 賀 隆 一	昭 54. 10. 1 ~ 昭 58. 4. 30
5	海老原 平	昭 58. 5. 1 ~ 昭 62. 4. 30
6	海老原 平	昭 62. 5. 1 ~ 平 3. 4. 30
7	海老原 平	平 3. 5. 1 ~ 平 7. 4. 30
8	渡 邊 邦 光	平 7. 8. 3 ~ 平 11. 8. 2
9	小 林 正 典	平 10. 4. 1 ~ 平 13. 3. 31
10	大 澤 健 治	平 13. 4. 1 ~ 平 15. 3. 31
11	内 藤 栄	平 15. 5. 21 ~ 平 19. 3. 31

資料：人事課

## 歴代収入役

代	氏名	就任期間
初	野 口 重 郎	昭 46. 1. 22 ~ 昭 50. 1. 21
2	野 口 重 郎	昭 50. 1. 22 ~ 昭 54. 1. 21
3	野 口 重 郎	昭 54. 1. 22 ~ 昭 58. 1. 21
4	海老原 善 一	昭 58. 5. 1 ~ 昭 62. 4. 30
5	海老原 善 一	昭 62. 5. 1 ~ 平 3. 4. 30
6	海老原 善 一	平 3. 5. 1 ~ 平 7. 4. 30
7	坂 場 庸 克	平 7. 8. 3 ~ 平 11. 8. 2
8	斉 藤 茂 雄	平 12. 4. 1 ~ 平 16. 3. 31
9	赤 坂 洋 美	平 16. 6. 14 ~ 平 20. 3. 31

資料：人事課

## 審議会委員の女性割合

各年度4月1日現在（単位：人）

区分	平成30年度	令和元年度	令和2年度
審議会数	50	55	54
女性不在審議会	6	2	2
委員総数	744	850	840
女性委員数	205	241	248
女性委員割合	27.6%	28.4%	29.5%

資料：市民協働課

## 職員数

令和3年4月1日現在（単位：人）

区分	総数			事務 職員	技術 職員	保育士	看護師 保健師	消防 職員	技能労 務職員
	計	男	女						
計	796	504	292	467	29	84	28	162	26
市長部局	529	278	251	378	29	84	27	-	11
議会事務局	7	6	1	7	-	-	-	-	-
農業委員会事務局	4	3	1	4	-	-	-	-	-
監査委員事務局	3	2	1	3	-	-	-	-	-
教育委員会	91	59	32	75	-	-	1	-	15
消防(本部・署)	162	156	6	0	-	-	-	162	-

資料：人事課

## 市職員の管理職の女性の人数・割合

(単位：人)

区分	平成30年度	令和元年度	令和2年度
男性	74	78	71
女性	6	12	11
総数	80	90	82
比率	7.5%	13.3%	13.4%

資料：市民協働課

## 市職員の係長以上職の女性の人数・割合

(単位：人)

区分	平成30年度	令和元年度	令和2年度
男性	294	293	287
女性	49	70	72
総数	343	363	359
比率	14.3%	19.3%	20.1%

資料：市民協働課

## 選挙別投票状況

区分	当日有権者数（人）			投票者数（人）			投票率 （％）
	総数	男	女	総数	男	女	
衆議院議員 平 26. 12. 14	91,361	44,905	46,456	51,895	26,081	25,814	56.80
県議会議員 平 26. 12. 14	90,633	44,534	46,099	51,495	25,918	25,577	56.82
市長 平 27. 4. 26	90,138	44,305	45,833	37,477	18,496	18,981	41.58
市議会議員補欠 平 27. 4. 26	90,138	44,305	45,833	37,459	18,487	18,972	41.56
市議会議員 平 28. 1. 24	90,510	44,510	46,000	42,737	20,808	21,929	47.22
参議院議員 平 28. 7. 10	92,827	45,683	47,144	48,841	24,561	24,280	52.62
県知事 平 29. 8. 27	91,645	45,008	46,637	35,171	17,449	17,722	38.38
衆議院議員 平 29. 10. 22	92,371	45,424	46,947	48,633	24,309	24,324	52.65
県議会議員 平 30. 12. 9	91,317	44,846	46,471	34,963	17,243	17,720	38.29
市長 平 31. 4. 21	90,784	44,532	46,252	35,003	17,153	17,850	38.56
参議院議員 令元. 7. 21	91,747	45,016	46,731	42,915	21,681	21,234	46.78
市議会議員 令 2. 1. 26	91,016	44,617	46,399	39,918	19,299	20,619	43.86
県知事 令 3. 9. 5	90,628	44,501	46,127	29,861	14,631	15,230	32.95
衆議院議員 令 3. 10. 31	91,214	44,812	46,402	49,502	24,733	24,769	54.27

注意）国政選挙（衆議院議員及び参議院議員）については、在外選挙人を含まない数値

資料：選挙管理委員会



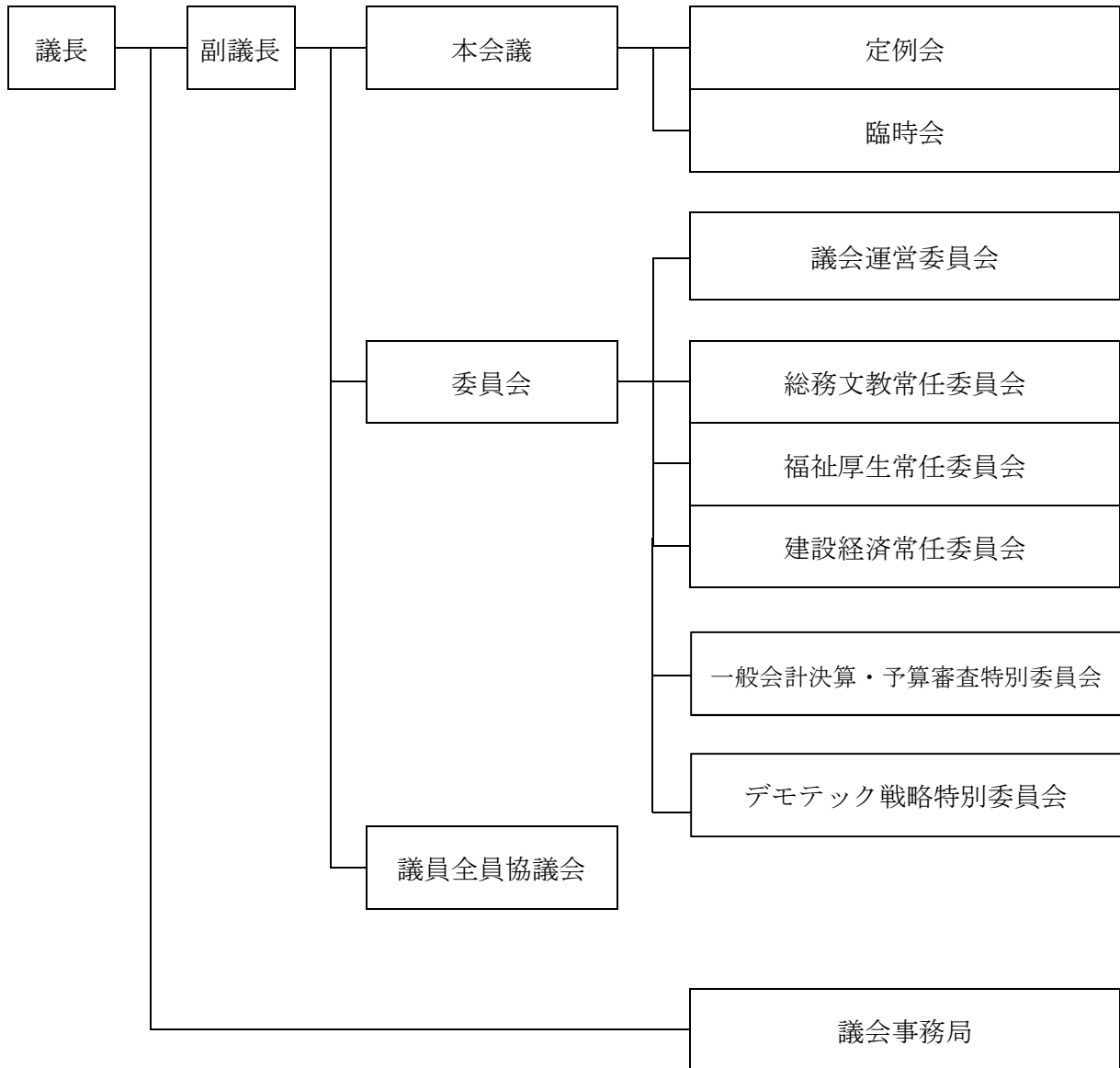


議会

17

## 17. 議会

### 市議会の機構



資料：議会事務局

## 歴代議長

代	氏名	就任期間
初	染谷 幸三郎	昭45.10.1 ~昭46.1.21
2	飯田 亀次郎	昭46.3.1 ~昭47.2.14
3	関根 精市	昭47.2.22 ~昭49.2.15
4	斎藤 宇一郎	昭49.2.15 ~昭51.2.14
5	貝塚 庄吉	昭51.2.15 ~昭53.2.14
6	貝塚 庄吉	昭53.2.15 ~昭55.2.14
7	斎藤 徹一	昭55.2.15 ~昭57.2.15
8	木村 廉	昭57.2.16 ~昭59.2.15
9	木村 廉	昭59.2.16 ~昭61.3.27
10	斎藤 徹一	昭61.3.27 ~昭63.2.14
11	赤塚 潤	昭63.2.15 ~平4.2.14
12	岡田 重信	平4.2.15 ~平6.2.14
13	野村 忠之	平6.2.15 ~平7.3.6
14	饗場 芳隆	平7.3.6 ~平8.2.14
15	吉田 一生	平8.2.15 ~平10.2.12
16	小笠原 俊郎	平10.2.13 ~平12.2.14
17	大野 圭一	平12.2.15 ~平13.6.20
18	関根 豊	平13.6.20 ~平14.9.6
19	長内 治雄	平14.9.6 ~平15.5.21
20	斎藤 勝久	平15.5.21 ~平16.2.14
21	斎藤 功	平16.2.16 ~平17.4.21
22	星 正博	平17.4.21 ~平18.3.23
23	長塚 忠一郎	平18.3.23 ~平19.9.5
24	城之内 景子	平19.9.5 ~平20.2.14
25	赤羽 直一	平20.2.15 ~平22.2.15
26	岡部 正敬	平22.2.15 ~平24.2.14
27	倉持 光男	平24.2.15 ~平26.2.17
28	佐藤 隆治	平26.2.17 ~平28.2.14
29	佐藤 清	平28.2.15 ~平30.2.15
30	入江 洋一	平30.2.15 ~令2.2.14
31	齋藤 久代	令2.2.17 ~

資料：議会事務局

## 歴代副議長

代	氏名	就任期間
初	貝塚庄吉	昭45.10.1 ~昭46.3.1
2	関根精市	昭46.3.1 ~昭47.2.14
3	染野新作	昭47.2.22 ~昭49.2.15
4	大橋幸雄	昭49.2.15 ~昭49.11.25
5	篠原武	昭49.12.6 ~昭51.2.14
6	斎藤敬一	昭51.2.15 ~昭53.2.14
7	斎藤敬一	昭53.2.15 ~昭55.2.14
8	木村廉	昭55.2.15 ~昭57.2.15
9	坂上正	昭57.2.16 ~昭59.2.14
10	寺田登	昭59.2.15 ~昭63.2.14
11	長塚麒一	昭63.2.15 ~平2.3.5
12	吉田一生	平2.3.6 ~平4.2.14
13	城之内栄次	平4.2.15 ~平6.2.14
14	石塚辰男	平6.2.15 ~平7.3.6
15	寺田富蔵	平7.3.6 ~平8.2.14
16	斉藤勝久	平8.2.15 ~平10.2.12
17	海老原好	平10.2.13 ~平12.2.14
18	斉藤功	平12.2.15 ~平13.2.14
19	長塚忠一郎	平13.2.15 ~平14.2.15
20	増田剛人	平14.2.15 ~平15.3.3
21	貫井徹	平15.3.3 ~平16.2.14
22	木村喜好	平16.2.16 ~平17.4.21
23	篠山治夫	平17.4.21 ~平18.9.26
24	秋元賢治	平18.9.26 ~平19.9.5
25	三浦哲	平19.9.5 ~平20.2.14
26	岡部正敬	平20.2.15 ~平21.3.24
27	細谷典男	平21.3.24 ~平22.9.13
28	佐藤隆治	平22.9.13 ~平24.2.14
29	齋藤久代	平24.2.15 ~平26.2.17
30	阿部洋子	平26.2.17 ~平28.2.14
31	染谷和博	平28.2.15 ~平30.2.15
32	渡部日出雄	平30.2.15 ~令2.2.14
33	結城繁	令2.2.17 ~

資料：議会事務局

## 本会議開催状況等に関する調べ

令和2年

区分	条例で定めた回数	開催回数	会期日数	本会議日数	一般質問者数
定例会	4	4	51	20	74
市長招集臨時会	-	3	3	3	-
議長請求臨時会	-	-	-	-	-
議員請求臨時会	-	-	-	-	-

資料：議会事務局

## 委員会・協議会開催状況等に関する調べ

令和2年

区分	条例で定めた委員会の数	実際に開催した委員会の数	会期中の開催日数	閉会中の開催日数	市外行政視察回数及び日数	
					回数	日数
常任委員会	3	3	19	5	1	1
特別委員会	-	3	13	7	-	-
議会運営委員会	1	1	6	17	-	-
全員協議会	-	1	1	5	-	-

資料：議会事務局

## 請願・陳情等に関する調べ

令和2年(単位:件)

区分	採択	一部採択	趣旨採択	不採択	取り下げ	審議未了	継続審査	その他
請願	5	-	2	7	-	-	-	-
陳情	-	-	-	-	-	-	-	-

資料：議会事務局



財政

18

## 18. 財政

## 一般会計決算額の推移

(単位：千円)

区分	平成30年度	令和元年度	令和2年度
歳入総額	38,680,525	40,992,225	53,557,536
市税	14,033,392	13,570,575	13,597,161
地方譲与税	323,060	324,526	325,865
利子割交付金	22,909	10,928	11,283
配当割交付金	52,268	60,640	54,037
株式等譲渡所得割交付金	45,009	36,707	75,185
法人事業税交付金	0	0	140,754
地方消費税交付金	1,755,450	1,697,327	2,111,147
ゴルフ場利用税交付金	56,462	53,879	45,799
自動車取得税交付金	88,792	46,338	0
環境性能割交付金	0	14,241	23,393
地方特例交付金	71,491	226,047	102,790
地方交付税交付金	6,023,524	6,539,696	7,138,940
交通安全対策特別交付金	13,209	12,843	13,944
分担金及び負担金	227,955	196,243	135,589
使用料及び手数料	408,456	354,814	276,702
国庫支出金	4,930,795	5,715,998	18,507,162
県支出金	2,388,430	2,553,751	2,847,963
財産収入	76,032	141,085	514,946
寄附金	42,218	175,972	231,986
繰入金	998,693	1,584,500	1,299,399
繰越金	1,232,672	825,525	863,368
諸収入	820,755	990,133	1,509,506
市債	5,068,953	5,860,457	3,730,617
歳出総額	37,855,000	40,128,857	51,951,276
議会費	285,788	267,403	268,296
総務費	5,172,488	5,782,566	16,644,062
民生費	14,795,534	16,237,791	15,507,807
衛生費	1,413,296	1,424,989	1,686,694
農林水産業費	237,826	227,266	250,416
商工費	363,461	651,759	1,548,882
土木費	4,633,415	4,413,397	4,631,851
消防費	1,746,691	1,881,689	1,874,004
教育費	5,249,880	5,348,048	5,465,995
災害復旧費	30,758	8,360	0
公債費	3,925,755	3,885,447	4,073,192
諸支出金	108	142	77

資料：財政課



## 特別会計決算額

令和2年度 (単位:千円)

区分	歳入	歳出
取手駅西口都市整備事業	1,699,385	1,633,574
国民健康保険事業	11,572,005	10,163,543
後期高齢者医療	3,117,366	3,078,068
介護保険	8,640,531	8,360,084
競輪事業	1,472,257	1,436,409
取手地方公平委員会	739	197

資料: 財政課

## 取手市税収入状況

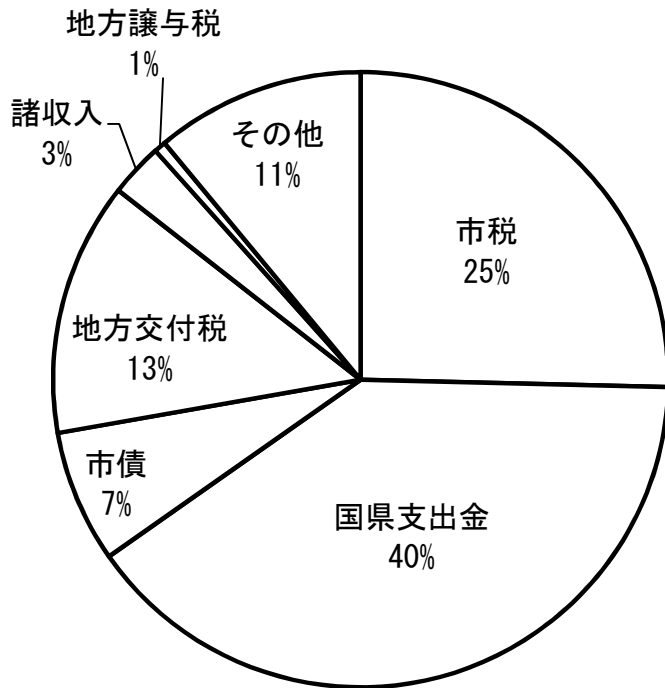
区分	令和2年度			
	予算額 (円)	調定額 (円)	A 決算額 (円)	B 収納率
計 ①+②	13,474,816,000	13,942,875,406	13,597,161,030	97.52%
普通税 ①	12,558,351,000	13,004,169,026	12,682,822,570	97.53%
1. 現年課税分	12,419,394,000	12,639,717,846	12,534,804,793	99.17%
(1) 市民税	6,256,424,000	6,410,189,594	6,359,517,383	99.21%
個人分	5,645,549,000	5,811,013,594	5,762,541,783	99.17%
法人分	610,875,000	599,176,000	596,975,600	99.63%
(2) 固定資産税	5,383,496,000	5,429,879,950	5,379,197,001	99.07%
純固定資産税	5,378,595,000	5,424,978,750	5,374,295,801	99.07%
交付金・納付金	4,901,000	4,901,200	4,901,200	100.00%
(3) 軽自動車税	222,951,000	229,428,200	225,870,307	98.45%
種別割	213,094,000	219,636,300	216,078,407	98.38%
環境性能割	9,857,000	9,791,900	9,791,900	100.00%
(4) 市たばこ税	556,523,000	570,220,102	570,220,102	100.00%
2. 滞納繰越分	138,957,000	364,451,180	148,017,777	40.61%
目的税 ②	916,465,000	936,385,503	914,338,460	97.65%
1. 現年課税分	906,629,000	912,682,320	904,155,570	99.07%
(1) 都市計画税	906,629,000	912,682,320	904,155,570	99.07%
2. 滞納繰越分	9,836,000	26,024,060	10,182,890	39.13%

令和元年度		差引増減額（円）	収納率対比	区分
C 決算額（円）	D 収納率	A-C	B-D	
13,570,575,549	96.97%	26,585,481	0.55%	計 ①+②
12,667,531,509	96.97%	15,291,061	0.56%	普通税 ①
12,501,843,046	98.94%	32,961,747	0.23%	1. 現年課税分
6,420,102,848	98.82%	△60,585,465	0.39%	（1）市民税
5,706,832,098	98.72%	55,709,685	0.45%	個人分
713,270,750	99.64%	△116,295,150	△0.01%	法人分
5,302,335,391	99.00%	76,861,610	0.07%	（2）固定資産税
5,297,347,391	99.00%	76,948,410	0.07%	純固定資産税
4,988,000	100.00%	△86,800	0.00%	交付金・納付金
209,428,500	97.91%	16,441,807	0.54%	（3）軽自動車税
206,579,700	97.88%	9,498,707	0.50%	（4）市たばこ税
2,848,800	100.00%	6,943,100	0.00%	種別割
569,976,307	100.00%	243,795	0.00%	環境性能割
165,688,463	38.82%	△17,670,686	1.79%	2. 滞納繰越分
903,044,040	97.21%	11,294,420	0.44%	目的税 ②
893,018,050	99.00%	11,137,520	0.07%	1. 現年課税分
893,018,050	99.00%	11,137,520	0.07%	（1）都市計画税
10,025,990	34.33%	156,900	4.80%	2. 滞納繰越分

資料：納税課



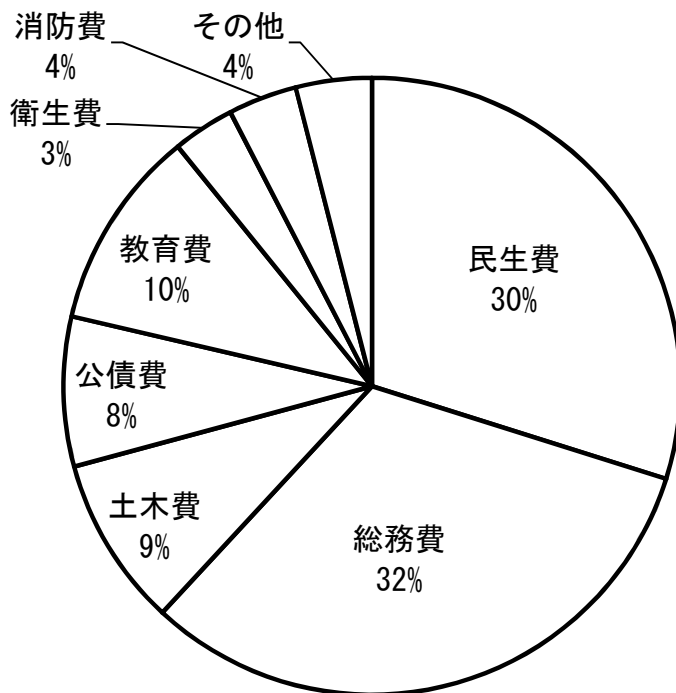
## 令和2年度 一般会計決算額の内訳



### 歳入

535億5,753万円

市税	135億9,716万円
国県支出金	213億5,512万円
市債	37億3,061万円
地方交付税	71億3,894万円
諸収入	15億 950万円
地方譲与税	3億2,586万円
その他	59億 32万円

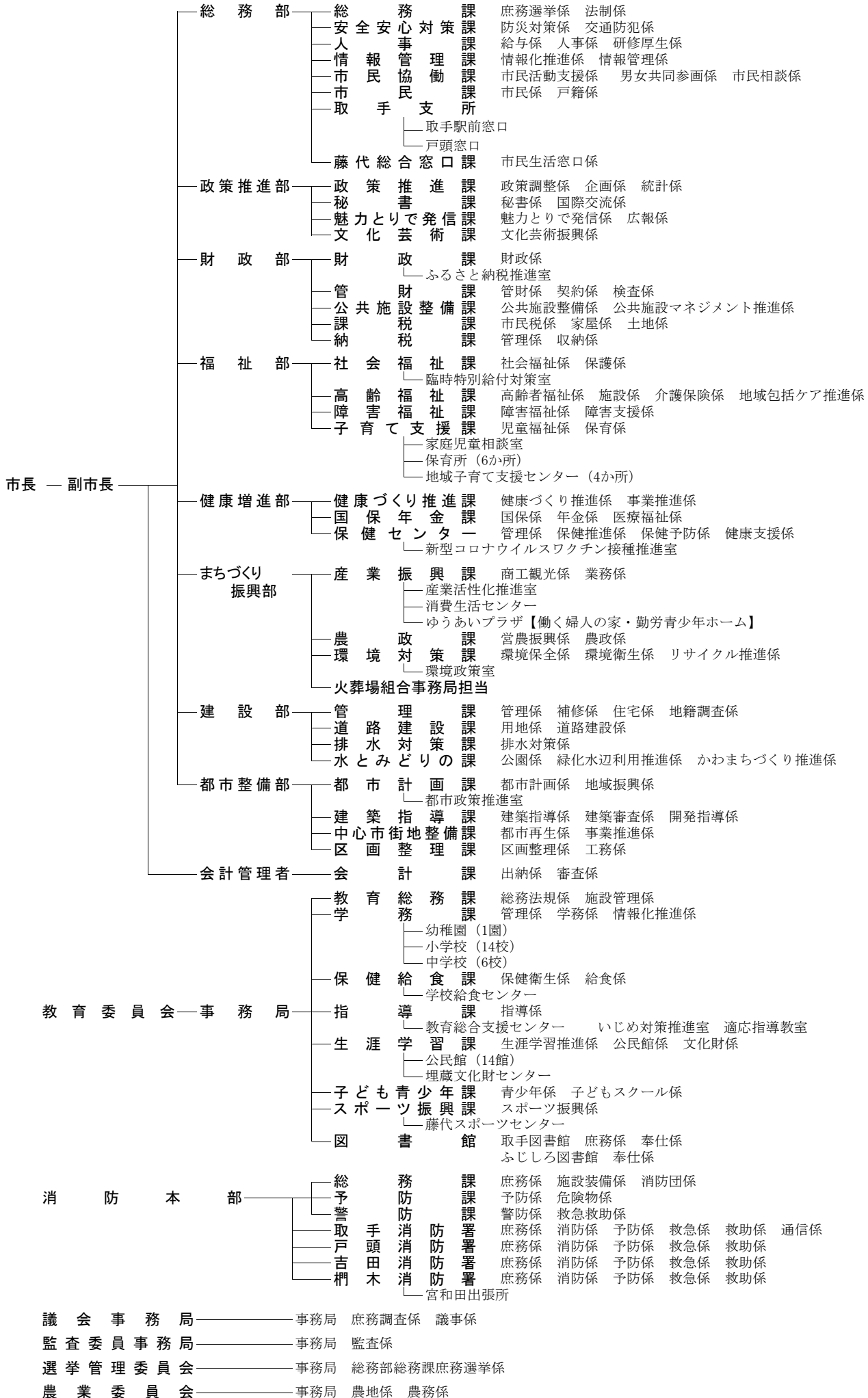


### 歳出

519億5,127万円

民生費	155億 780万円
総務費	166億4,406万円
土木費	46億3,185万円
公債費	40億7,319万円
教育費	54億6,599万円
衛生費	16億8,669万円
消防費	18億7,400万円
その他	20億6,767万円

令和3年度 取手市行政組織機構図



## 統計とりで - 令和3年版 -

令和3年12月発行

編集・発行 取手市役所 政策推進部 政策推進課  
〒302-8585 取手市寺田5139番地

電話 0297(74)2141

FAX 0297(73)5995

E-mail [kikaku@city.toride.ibaraki.jp](mailto:kikaku@city.toride.ibaraki.jp)

本書に関するお問い合わせは、上記までお願いいたします。