

とりで

2024
令和6年版
取手市

はしがき

令和6年版「統計とりで」を刊行します。

本書は、取手市の各分野にわたる基本的な資料を収録し、市勢の現況と推移を明らかにしたもので、関係各方面の参考に供するものです。

編集内容については、今後も皆様のご指導をいただき、内容の充実・改善に努めてまいりたいと存じます。

最後に、本書の編さんにあたり貴重な資料の提供、その他格別のご協力をいただきました関係各機関に対し、厚くお礼申し上げます。

令和6年12月

取手市

利用上の注意

統計表の最新年次（年度）は、令和5年1月1日～令和6年3月31日です。

※ 一部の項目は、令和6年3月31日以降の最新データを収録

1. 統計表に記載した期間は次のとおりです。

年次 1月～12月(暦年)

年度 4月～翌年3月(会計年度)

年(度)末 12月末(翌年3月末日)現在

2. 統計表中の符号は次の例示のとおりです。

「－」 皆無又は定義上該当数字がないもの

「…」 数字が得られないもの

「0」 該当数字が掲載単位に満たないもの

「×」 秘密保護上、数値を公表しないもの

「△」 減少(マイナス)

3. 統計表のうち、一部の統計表については、単位未満の数字を四捨五入してありますので、必ずしも計に一致しないこともあります。

参考

この統計書を作成するにあたって、次に掲げた統計調査の結果を利用しました。さらに詳しい数字が必要な場合は、市役所窓口のほか下記をご利用ください。

分野	名称	調査機関	調査の周期	結果の公表されている最新調査日
人 口	国勢調査	総務省	5年	令和 2. 10. 1
農 業	農林業センサス	農林水産省	5年	令和 2. 2. 1
工 業	経済構造実態調査	経済産業省	毎年	令和 5. 6. 1
商 業	経済センサス-活動調査	総務省・経産省	5年	令和 3. 6. 1
事 業 所	経済センサス-活動調査	総務省・経産省	5年	令和 3. 6. 1
教 育	学校基本調査	文部科学省	毎年	令和 6. 5. 1

各種統計書を閲覧するには

取手市役所 政策推進課（本庁舎2階）

茨城県 行政情報センター（茨城県庁舎3階）水戸市笠原町978-6
直通 029(301)2152

インターネットで統計情報を見るには

取手市 <https://www.city.toride.ibaraki.jp/>

茨城県 <https://www.pref.ibaraki.jp/tokei/>

総務省 <https://www.stat.go.jp/>

政府統計の総合窓口 <https://www.e-stat.go.jp/>

令和6年版 統計とりで 総目次

01.	沿革と自然	7
02.	市民のくらし	27
03.	人口	31
04.	国勢調査	49
05.	農業	63
06.	事業所	67
07.	商業	73
08.	工業	77
09.	教育・文化	81
10.	建設	91
11.	運輸	95
12.	保健・衛生・公害・ガス	99
13.	社会・福祉	105
14.	治安	115
15.	消防	119
16.	行政・選挙	123
17.	議会	129
18.	財政	135

目次

はしがき	1	65歳以上世帯員の有無による世帯の	
利用上の注意	2	類型、住宅の所有の関係別一般世帯数、	
市民憲章・市の木・市の花・市の鳥	6	世帯人員、1世帯当たり人員	62
01 沿革と自然		年齢（5歳階級）男女別高齢者単身者数	62
沿革	8	05 農業	
位置	9	主副業別経営体数（個人）	64
取手市のあゆみ	10	経営耕地面積	64
地積	24	農業経営体数・農家人口・農業従事者数	64
気象状況	25	経営耕地面積規模別経営体数	65
02 市民の暮らし		販売目的の作物の種類別作付（栽培）面積	65
絵で見る市民の暮らし	28	農用機械台数	66
茨城県全体から見た取手市早わかり表	30	農地転用状況	66
03 人口		06 事業所	
人口の推移	32	県内各市の産業別（大分類）事業所数	68
人口動態（常住人口）	34	産業（中分類）、常用雇用者規模（6区分）	
茨城県内32市の人口増減、社会増減（常住人口）	37	別全事業所数及び従業者数	70
茨城県内32市の人口と世帯（常住人口）	38	従業上の地位別従業者数	72
都道府県別転入者・転出者数	39	07 商業	
茨城県内市町村別転入者・転出者数	40	産業別（小分類）商業の状況	74
月別世帯数及び人口（住民基本台帳登録人口）	41	県内各市の商業	76
地区別面積及び人口（住民基本台帳登録人口）	42	08 工業	
年齢別（1歳階級）男女別人口（住民基本台帳登録人口）	46	産業別（中分類）事業所数・従業者数及び	
年齢別（5歳階級）男女別人口（住民基本台帳登録人口）	47	製造品出荷額等	78
外国人世帯数及び人口（地域・国別）	48	県内各市の工業	79
04 国勢調査		09 教育・文化	
常総地方広域市町村圏内人口	50	学校の推移	82
人口集中地区概要・昼間人口	50	市立小・中学校概要	82
産業別（大分類）・男女別15歳以上就業者数	51	公民館概要	84
取手市内に常住する者の従業・通学地		公民館の利用状況	85
（15歳以上）	52	福祉会館の利用状況	86
取手市内で従業・通学する者の常住地		市民会館の利用状況	86
（15歳以上）	53	市民会館の催物別利用状況	86
労働力状態、男女別15歳以上人口		図書館利用状況	87
（総数及び5歳階級）	54	図書館等蔵書数	87
住宅の所有の関係、住宅の建て方・世帯が住んでいる階別一般世帯数、一般世帯人員及び1世帯当たり人員	56	グリーンスポーツセンター利用状況	88
世帯の家族類型、世帯員の年齢による世帯の種類別一般世帯数及び一般世帯人員	58	藤代スポーツセンター利用状況	88
配偶関係、年齢（5歳階級）、男女別15歳以上人口	60	藤代武道場利用状況	88
		ゆうあいプラザ利用状況	89
		勤労青少年体育センター利用状況	89
		ウェルネスプラザ利用状況	89
		取手市の文化財	90
		10 建設	
		建築確認件数	92
		用途地域	92

道路状況（市道）	93
市営住宅	93
土地取引状況	94
公園	94

1 1 運輸

乗車人数（JR東日本）	96
乗降人数（関東鉄道）	96
乗合自動車乗降人数	96
自動車車両台数	97
軽自動車登録台数	97

1 2 保健・衛生・公害・ガス

医療施設数	100
病床数	100
がん検診実施状況	101
母子保健事業実施状況	101
健康増進事業等実施状況	101
予防接種実施状況	102
ごみ処理状況	103
し尿処理状況	103
上水道の状況	103
下水道の状況	103
公害苦情発生件数	104
光化学スモッグ注意報等発令状況	104
ガス需要状況	104

1 3 社会・福祉

国民健康保険加入状況	106
国民健康保険給付状況	106
国民年金の状況	106
拠出年金給付状況	107
福祉年金給付状況	107
医療福祉費支給状況	108
介護保険 要介護（要支援）認定者数	109
介護保険 サービス年間費用額	109
介護保険 居宅介護（介護予防）サービス受給者数	109
介護保険 地域密着型（介護予防）サービス受給者数	110
介護保険 施設介護サービス受給者数	110
各種募金状況	110
生活保護世帯状況	111
扶助費	111
教育・保育施設一覧	112
とりでファミリーサポートセンター会員数の推移	113
とりでファミリーサポートセンター援助内容別件数	113

地域子育て支援センター利用状況	113
老人福祉センター等施設利用状況	114
障害者福祉センター利用状況	114
こども発達センター利用状況	114

1 4 治安

交通事故発生状況	116
交通事故月別発生状況	116
刑法犯発生状況	117
刑法犯検挙状況	117
性犯罪（暴力的）の被害件数・発生率の推移	117
性犯罪（暴力的以外）の被害件数の推移	118
配偶者からの暴力（殺人・傷害及び暴行）の検挙状況の推移	118
ストーカー規制法の適用状況の推移	118

1 5 消防

消防力	120
原因別火災発生状況	120
火災損害状況	121
救急車出動件数	121
救助出動件数	122

1 6 行政・選挙

歴代市長	124
歴代副市長	124
歴代助役	125
歴代収入役	125
審議会委員の女性割合	126
職員数	126
市職員の管理職の女性の人数・割合	126
市職員の係長以上職の女性の人数・割合	126
選挙別投票状況	127

1 7 議会

市議会の機構	130
歴代議長	131
歴代副議長	132
本会議開催状況等に関する調べ	133
委員会・協議会開催状況等に関する調べ	133
請願・陳情等に関する調べ	133

1 8 財政

一般会計決算額の推移	136
特別会計決算額	137
取手市税収入状況	138
令和5年度一般会計決算額の内訳	140

巻末図表

令和6年度取手市行政組織機構図	141
-----------------	-----

市民憲章

わたくしたちは、利根川の豊かな流れと小貝川の清流、太陽あふれる広い空、澄んだ空気に恵まれ、
歴史と伝統にはぐくまれた取手市民です。

わたくしたちは、取手をふるさとにもつことを誇りとし、みんなが心をひとつにして、
明るく住みよい文化の薫るまちを築くため、明日への願いをこめて市民憲章を定めます。

わたくしたちは、

1. 自然を愛し、水と緑をまもり、やさしい環境をつくりまします。
2. のびやかな心とじょうぶな体をつくり、教養を高めます。
3. 力をあわせ、助け合い、思いやりをもち、人の和を広げまします。
4. 家庭を大切にし、きまりをまもり、仕事や勉強にはげまします。
5. いつも平和を願い、文化芸術と伝統を大切にし、夢と希望のあるまちをつくりまします。

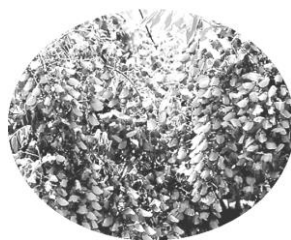
平成 17 年 10 月 1 日 制定

市の木 花 鳥

市の木 † モクセイ・ゲッケイジュ

モクセイは、緑を豊かにするために
もっともふさわしい木として選ばれました。

ゲッケイジュは、勝利のシンボルとして
知られていることから選ばれました。



市の花 † ツツジ・フジ

ツツジは、緑を豊かにするために
もっともふさわしい花として選ばれました。

フジは、花の色が未来に夢を託す七色の虹の基調となる
薄紫であることから選ばれました。

市の鳥 † フクロウ・カワセミ

フクロウは、親しみの持てる風貌、
福を呼ぶ鳥として愛されていることから選ばれました。

カワセミは、いつまでも美しい水と緑の故郷を
守りたいという願いから選ばれました。



平成 17 年 10 月 1 日、旧取手市・旧藤代町において制定されたものをそれぞれ継承して制定

沿革と自然

01

1. 沿革と自然

沿革

取手という地名は、戦国時代に大鹿太郎左衛門の砦があったことから、名付けられたといわれています。しかし、平安時代末の11世紀には、伊勢神宮の相馬御厨として、取手市周辺がすでに史料に記されており、さらに13世紀になると、稲村、戸頭、高井、大鹿などといった地名も、相馬氏の領地として史料に現れはじめます。また、市内からは、中妻貝塚や向山貝塚などといった縄文時代の遺跡をはじめ、旧石器時代から奈良・平安時代にかけての遺跡が78カ所も発見されており、古くから人々の生活の地であったことがわかります。

水戸街道が天和・貞享年間（1681～1688）につけ替えられると、取手は北相馬地方の中心を担う宿場町として発展しました。その名残は、今でも取手宿本陣にみることができます。そのころになると、利根川を利用した水運も盛んになり、戸頭・取手・小堀には河岸が設けられ、特に小堀は荷物の積み換え河岸として栄えました。その一方で、利根川や小貝川に面していた取手市域は、度重なる水害に悩まされました。特に、吉田、青柳などは低地のため被害も大きく、今でもこの地に残る水屋が当時の水との戦いを物語っています。

明治維新を迎えると、明治4年の廃藩置県によって市域は印旛県に属し、さらに明治6年には千葉県に、明治8年には茨城県に編入されました。また、明治18年の地積編成によって取手宿と大鹿村が合併して取手駅となりました。明治22年には市制町村制の施行により、取手町（取手駅・台宿村）、寺原村（寺田村・桑原村）、井野村（長兵衛新田・青柳村・吉田村・小堀村・井野村）、稲戸井村（稲村・野々井村・米ノ井村・戸頭村）、高井村（上高井村・下高井村・貝塚村・市之代村・同地村）、小文間村の1町5カ村が誕生しました。

その後、昭和22年には、井野村と取手町が合併して取手町となり、さらに昭和30年2月には町村合併促進法により、取手町・寺原村・稲戸井村・高井村・小文間村が合併して新しい取手町が誕生しました（高井村のうち同地村は、守谷町に合併）。

昭和40年代の高度経済成長期には、首都圏近郊都市として、県下初の日本住宅公団による住宅団地の開発や民間による宅地開発、及び民間大手企業の進出により人口が急増し、昭和45年10月には県内17番目の市制を施行し取手市が誕生しました。昭和50年代に入ってから、住宅・都市整備公団による戸頭団地をはじめとした宅地開発が進み、それらに対応した都市基盤の整備にも力が注がれました。昭和57年11月には地下鉄千代田線の取手駅までの相互乗り入れが開始され、同年12月には関東鉄道常総線の複線化が完成するなど、首都圏からの南の玄関口として発展してきました。

昭和60年代から平成にかけては、取手駅周辺地区の開発や東京芸術大学取手校地が開学、後に先端芸術表現科が開設されたことを契機に、市民・大学・行政が一体となってまちづくりを進め、文化創造・発信の地となるよう様々な事業を展開してきました。

そして、平成17年3月28日には、取手市と藤代町が合併し新たな歴史の扉が開かれました。平成23年には関東鉄道常総線にゆめみ野駅が開業し、平成27年には上野東京ラインの開通に伴い常磐線が品川駅まで直通となりました。近年は、魅力ある中心市街地の形成や新しいまちづくりを推進するとともに、シティプロモーションにも力をいれ、取手の魅力を発信しています。首都圏の近郊都市として、ぬくもりとやすらぎに満ち、共に活力を育むまちづくりを進めています。

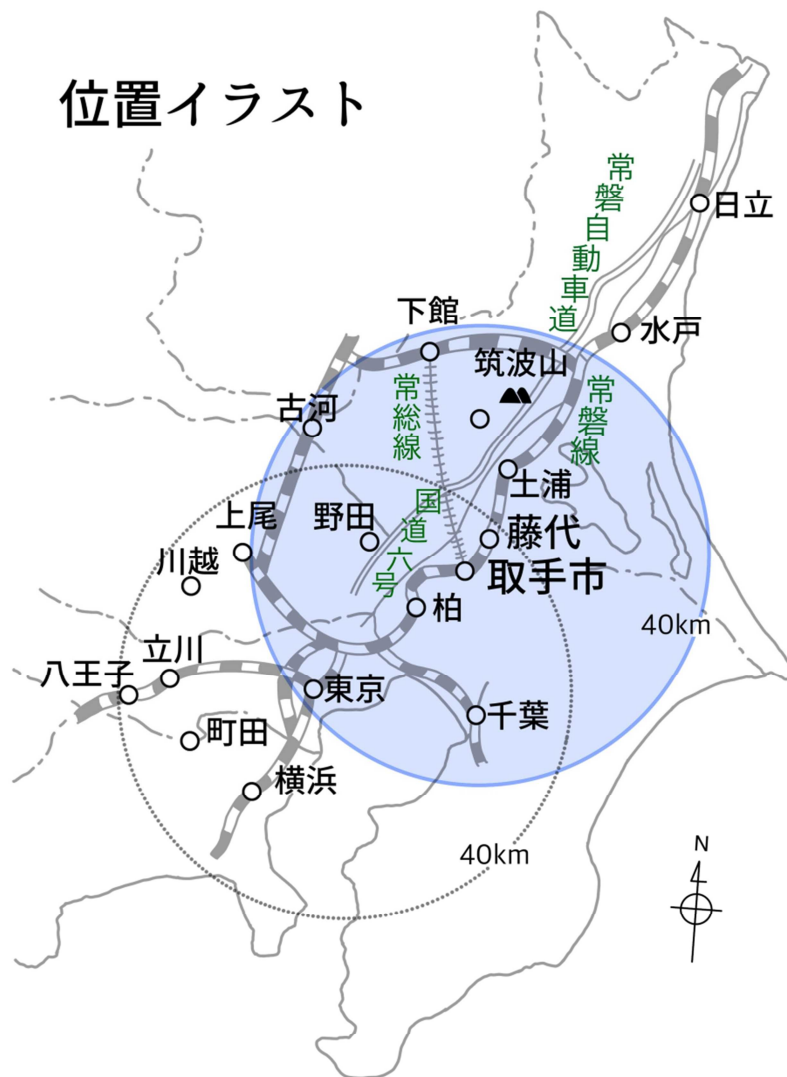
位置

方位	地点	東経	北緯	距離
極東	小貝川・大留付近	140° 09′	35° 53′	14.3 km
極西	利根川・新大利根橋付近	140° 00′	35° 54′	
極南	利根川・小貝川合流点（小文間）	140° 08′	35° 52′	9.3 km
極北	小貝川・市之代付近	140° 01′	35° 57′	

資料：国土地理院

参考／取手市役所の位置 東経 140° 03′ 10″ 5534・北緯 35° 54′ 28″ 1145
 海拔 21.0m

位置イラスト



1. 沿革と自然

取手市のあゆみ

西暦	年号	主なできごと
1955	昭和30	町村合併により取手町誕生 町立取手中学校が取手第一中学校に改称、取手第二中学校が開校 第8回国勢調査 人口21,233人 米の予約売渡し制度始まる（注）この頃の玄米1石9,755円
1957	32	第1回町営競輪開催
1958	33	学校統合により第一小学校（取手小学校）、第二小学校（井野小学校） が取手小学校となり、第三小が白山小学校と改称される
1959	34	町議会議員定数26人に改正
1960	35	町立井野保育所開所 町立永山保育所開所 町立永山小学校開校（高井小学校・戸頭小学校・東小学校統合） 第9回国勢調査 人口22,582人
1961	36	常磐線上野から勝田間電化開通 キャノン取手工場操業開始
1963	38	取手町章（現市章）制定 町営舟山住宅完成
1964	39	取手初のプール完成（取手小学校） 取手駅西口開設 町営下沼住宅完成
1965	40	第10回国勢調査 人口26,179人
1966	41	町営南第1住宅完成 電話自動化になる（取手局開局） 町営南第2住宅完成
1967	42	町立寺原保育所開所 取手駅西口街路完成 茨城県南水道企業団設立 竜ヶ崎地方衛生組合設立 東観団地入居開始
1968	43	町営野々井住宅完成 人口3万人を超える 取手町消防庁舎完成 県立取手一高甲子園初出場（第50回全国高校野球選手権大会） 用途地域指定 都市計画街路の変更
1969	44	町営野々井第2住宅、西方住宅完成 取手町福祉協議会設立 町立井野小学校開校 取手町、藤代町環境衛生組合設立 県南水道取手浄水場完成 井野公団住宅入居開始

西暦	年号	主なできごと
		<p>県立取手一高 2 回目の甲子園出場（第 5 1 回全国高校野球選手権大会）</p> <p>大利根橋架替工事着工</p> <p>町営大利根住宅（第 1 期）完成</p>
1970	45	<p>県道、取手下館線国道 294 号線に昇格</p> <p>町営大利根住宅（第 2 期）完成</p> <p>竜ヶ崎市外稲北一部市町村伝染病隔離病舎組合設立</p> <p>婦人交通指導員制度発足（県下初）</p> <p>キリンビール工場操業開始</p> <p>町立福祉会館完成</p> <p>市制施行、市役所庁舎寺田に完成移転</p> <p>第 1 1 回国勢調査 人口 40,287 人</p> <p>取手市総合開発基本構想決定</p> <p>第 1 回美術展</p>
1971	46	<p>「交通安全都市」宣言</p> <p>市立吉田保育所開所</p> <p>市営大利根住宅（第 3 期）完成</p> <p>取手、藤代環境衛生組合焼却場完成</p> <p>国電快速電車開通</p> <p>市立取手二中体育館完成</p> <p>1 都 6 県利根川水系連合水防演習</p> <p>市議会議員定数 30 人に改正</p> <p>市立舟山保育所開所</p>
1972	47	<p>第 1 回マラソン大会開催</p> <p>市営大利根住宅（第 4 期）完成</p> <p>常総地方広域市町村圏事務組合設立</p> <p>県立取手一高 3 回目の甲子園出場（第 4 4 回選抜高校野球大会）</p> <p>取手市敬老年金支給制度実施</p> <p>新大利根橋片側開通</p> <p>心身障害児童福祉手当支給制度実施</p> <p>市の木（もくせい）、市の花（つつじ）制定される</p> <p>第 1 回市長への手紙実施</p> <p>市役所機構改革（1 室、3 部、21 課）</p> <p>住居表示開始（白山 1 丁目、新町 1.2 丁目、取手 1～3 丁目、中央町）</p> <p>（財）都市開発公社設立</p> <p>「暴力追放都市」宣言</p> <p>二本松遺跡の発見</p> <p>市民のうた決定</p> <p>名誉市民第 1 号に中村金左衛門氏</p> <p>第 1 回市民体操祭開催</p> <p>戸田井橋架け替え開通</p>

1. 沿革と自然

西暦	年号	主なできごと
1973	48	<p>市民会館完成</p> <p>老人医療費70歳以上無料化 「自主納税都市」宣言</p> <p>市営駒場住宅完成</p> <p>市立白山西小学校開校</p> <p>市立白山保育所開所</p> <p>0歳児・重度心身障害者・寝たきり老人の医療費無料化</p> <p>第1回市長と語る会実施</p> <p>第1回施設見学会実施</p> <p>取手地区高等職業訓練校開校</p> <p>取手地区交通少年団結成</p> <p>新しい用途地域決定</p> <p>宮入貝の生息調査（日本住血吸虫）</p> <p>県立取手一高4回目の甲子園出場（第55回全国高校野球選手権大会）</p> <p>市立取手小学校創立100周年</p> <p>生活安定緊急対策本部設置（石油ショック）</p>
1974	49	<p>電子計算機導入</p> <p>清掃手数料の無料化実施</p> <p>市営駒場第2住宅完成</p> <p>取手警察署桑原へ移転</p> <p>勤労青少年スポーツセンター完成</p> <p>常磐線複々線工事着工</p> <p>取手市幼児交通安全ひまわりクラブ結成</p> <p>常総環境センター操業開始</p> <p>寝たきり老人見舞金制度開始</p> <p>第29回国民体育大会開催 （取手市は自転車競技・茨城県 夏季・秋季とも総合優勝）</p> <p>納税の口座振替制度開始</p> <p>第1回福祉大会</p> <p>国土利用計画法実施</p> <p>大利根橋全面開通</p>
1975	50	<p>寺原第一土地区画整理組合発足</p> <p>住居表示実施（東1～6丁目、台宿1.2丁目、井野1～3丁目、井野台1.2丁目、井野団地、青柳1丁目）</p> <p>土地開発公社設立</p> <p>老人福祉センター白寿荘（常総広域）完成</p> <p>小文間公民館完成</p> <p>関東鉄道戸頭駅開業</p> <p>市立戸頭西小学校開校</p> <p>戸頭下水終末処理場運転開始</p> <p>市立戸頭北、市立台宿保育所開所</p>

西暦	年号	主なできごと
		戸頭公団住宅入居開始 家庭乳児保育制度開始 人口5万人を超える 桑原第一土地区画整理組合発足 市営駒場住宅完成 第1回取手市民音楽の集い開催 利根川サイクリングコース完成 心身障害児(者)及び付添人交通費支給制度実施 母子家庭医療費無料化開始 消防戸頭分署開設 第12回国勢調査 人口52,816人 取手郵便局稲へ移転 取手市民憲章制定 農業後継者相談員制度実施
1976	51	草刈条例制定 市立戸頭中学校開校 永山公民館開設 誕生記念樹配布制度開始 市役所機構一部改革 竜禅寺三仏堂国の重要文化財に指定される 大気汚染市役所観測局完成 第1回郷土作家美術展開催 市民ダイヤルテレホンサービス開始 取手青年会議所発足 住居表示実施(白山2～8丁目、新町1～6丁目、戸頭1～9丁目)
1977	52	第二次取手市総合開発計画策定 名誉市民故中村金左衛門氏市葬 「交通事故防止モデル市」宣言 取手中央タウン入居開始 市立吉田小学校開校 市立健康管理センター開設 寺原公民館開設 市之代で古墳発掘 常磐線複々線化に伴う利根川橋梁完成 戸頭団地竣工 県立取手二高甲子園初出場(第59回全国高校野球選手権大会) 総合防災訓練実施 常総運動公園野球場完成 人口6万人を超える
1978	53	とがしら公園完成 市立戸頭東保育所開所 市立戸頭東小学校開校

1. 沿革と自然

西暦	年号	主なできごと
		県立取手二高甲子園2回目の出場（第60回全国高校野球選手権大会）
1979	54	取手市観光絵はがき発行 市立取手東中学校開校 県消費生活センター取手分室開設 市立図書館開設
1980	55	市役所機構一部改革 心身障害児施設「もくせい園」開園 中央タウンから西口への道路が開通 新大利根橋有料道路開通 青柳集落センター完成 人口7万人を超える 私立江戸川学園取手高校甲子園初出場（第62回全国高校野球選手権大会） 第1回とりで利根川舟下り 「暴走族追放」宣言 市制施行10周年記念式典が開かれる 第13回国勢調査 人口71,247人 取手駅構内東西連絡地下道開通 取手地方広域下水道組合設立
1981	56	消防吉田分署開所 市立稲保育所開所 老人福祉センター心身障害者福祉センター「あけぼの」開設 高齢者職業紹介所の開設 寺原第一土地区画整理事業 県立取手二高甲子園3回目の出場（第63回全国高校野球選手権大会） 大型台風15号により小貝川高須橋付近決壊 住居表示実施（新取手1～5丁目） 第1回産業祭、第1回市民音楽祭
1982	57	住居表示実施（西1・2丁目） 働く婦人の家・勤労青少年ホーム完成 市立稲小学校開校 市立高井小学校開校 茨城県企業局利根川浄水場完成 取手、北相馬保健医療センター医師会病院開設 第1回市民水防の日 取手駅前自転車駐車場完成 常磐線我孫子・取手間複々線化完成 千代田線取手駅まで相互乗り入れ開始 関東鉄道常総線取手全区間複線化
1983	58	県立取手二高甲子園4回目の出場（第55回選抜高校野球大会）

西暦	年号	主なできごと
		市立保健センター開設 井野公民館開設 第1回夏休み親子施設見学会 取手駅西口再開発事業着工 窓口事務のオンライン化開始 戸頭公民館開設
1984	59	県立取手二高甲子園5回目の出場（第56回選抜高校野球大会） 県立取手松陽高等学校開校 取手市商工会館完成 県立取手二高第66回全国高校野球選手権大会初優勝 市之代古墳8号墳発掘
1985	60	（財）取手市高齢者福祉事業団設立 ミニシルバー人材センター取手市生きがい事業団発足 無料自転車駐車場開設 科学万博で「取手の日」開催 第14回国勢調査 人口78,608人 公共下水道一部地域供用開始 取手駅西口再開発ビル竣工 「東南アジア青年の船」の一行取手市視察 「非核兵器平和都市」宣言 第三次取手市総合計画策定
1986	61	取手駅東口土地区画整理事業工事着工 「緑の保全と緑化の推進に関する条例」を制定 花輪スポーツ公園完成 「青少年健全育成都市」宣言 国指定重要文化財「三仏堂」の修復完成
1987	62	取手宿本陣を市指定文化財に指定 市立野々井中学校開校 白山公民館開館 心身障害者福祉センター開設 取手市特定行政庁となる 高齢者のためのテレホンサービス開始 （社）取手市シルバー人材センター設立 都市計画道路3・3・1号線開通（常総ふれあい道路）
1988	63	人口8万人を超える 土地取引の監視区域に指定される 放置自転車防止条例制定 取手駅西口に自転車駐車場開設 「土砂等による土地の埋立て、盛土及びたい積の規制に関する条例」を施行 取手駅西口「はなのき通り」完成 「取手都市計画取手駅東口地区地区計画の区域における建築物の

1. 沿革と自然

西暦	年号	主なできごと
		制限に関する条例」を施行 中国桂林市人民政府友好都市交流科長夫妻表敬訪問で来市 市民課窓口コーナー開設（西口）
1989	平成 元	消防署桑原へ移転 消防緊急システムの導入 福祉タクシー料金助成制度の導入 市役所第2、第4土曜日閉庁実施
1990	2	取手市文化事業団を設立 取手市グリーンスポーツセンター開館 財務会計システムを導入 中国桂林市を訪問し、親善友好交流を結ぶ 取手駅東第二自転車駐車場開設 県道藤代板戸井、岩井線の下高井バイパス完成 取手駅東西連絡地下道「ギャラリーロード」に模様替え 市制施行20周年記念式典開催 第15回国勢調査 人口81,665人 東京芸大取手校地施設一部完成 西谷津斎場公園の建設工事着工
1991	3	市消防本部が救急用心電図伝送装置導入 利根川水系水防演習開かれる ひとり暮らし老人緊急通報システム導入 生ごみ処理容器などの補助制度開始 中国桂林市から教育視察団来訪 「健康づくり都市」宣言 東京芸術大学取手校地開設記念式典 新取手駅前に自転車駐車場を開設 第一次市民訪中団中国桂林市訪問 「とりで利根川」健康マラソン
1992	4	火葬場「やすらぎ苑」完成 行政機構2部6課を新設 市民課窓口コーナー開設（戸頭公民館） 取手市東京芸術大学芸術文化懇談会設置 老人保健施設「緑寿荘」開設 東京芸術大学との芸術文化懇談会開かれる 取手市埋蔵文化財取扱要領制定 東京芸術大学取手校地にて第1回創作展開催 （仮称）取手市郷土資料館建設審議会発足 中妻貝塚で100体を超える集団埋葬遺構を発見 第1回中学生訪中団中国桂林市訪問 東京芸術大学卒業制作展に取手市長賞創設
1993	5	市役所土曜日閉庁開始 中国桂林市長友好代表団来訪

西暦	年号	主なできごと
		グリーンスポーツセンターの利用者100万人を達成 相野谷川排水機場が完成
1994	6	政治倫理の確立のための、取手市長の資産等の公開に関する条例を制定 市役所新庁舎を増築 常総広域7市町村で、ごみの新分別方法と統一指定ごみ袋による収集開始 取手市在宅介護支援センターを老人保健施設緑寿荘内に開設 第1回よかっぺとりで語らいのつどい開催 中国・桂林市から研修生として葉紅雲さんが来市 東京芸術大学芸術資料館取手館が開館
1995	7	下高井向原遺跡から、平安時代後期の白銅製の和鏡(瑞花双鳳五花鏡)が出土 住居表示実施(本郷1～5丁目) 住居表示実施(中原町、井野台3～5丁目) 市制施行25周年記念式典開催 第16回国勢調査 人口84,477人
1996	8	第四次取手市総合計画策定 取手市在宅介護支援センターを取手協同病院内に開設 パスポート窓口を市役所内に開設 かたらいの郷開設 名誉市民第2号に菊地勝志郎氏 取手市史が完結(全19巻) 十文字貴信さん(取手一高)アトランタオリンピックで銅メダル獲得(自転車競技1,000Mタイムトライアル) 大字寺田の一部で住居表示実施(駒場1丁目～4丁目) 坂口安吾文学展が開催 下沼土地区画整理事業着工 下高井土地区画整理事業着工 取手市・藤代町合併問題協議会設置
1997	9	印鑑証明書、住民票自動発行システム開始 生涯学習出前講座開始 あけぼの市民緑地開園 第1回中学生模擬議会開催 地域子育て支援センター開設
1998	10	第1回健康福祉まつり開催 炎の祭り開催 「こども110番の家」設置 行政機構改革実施(7部30課室に統合) 戸頭駅～グリーンスポーツセンター間路線バス開通 利根川ふれあいサミット、河川まつり開催
1999	11	御殿場市と災害時相互応援協定締結

1. 沿革と自然

西暦	年号	主なできごと
		<p>東京芸術大学取手校地美術学部先端芸術表現科開設 相野谷川生活排水浄化施設（新取手地区）設置 頑固者賞創設 ボランティア支援センター開設 ファミリーサポートセンター開設 小堀地区～取手駅周辺間路線バス運行開始 埋蔵文化財センター開館 情報公開制度懇談会設置 市立白山保育所、地域子育て支援センター併設施設「ひかりの里」完成 取手リ・サイクリングアートプロジェクト開催</p>
2000	12	<p>市税、保険料、郵便局での口座振替開始 藤代町との公共施設の相互利用協定締結 常総広域7市町村で、あきびんの3色分別開始 利根川鉄橋下、船着場の完成 介護保険制度開始 市環境基本条例・市建築基準条例施行 高井城址公園完成 降雹による被害 第17回国勢調査 人口82,527人 取手駅東口土地区画整理事業完成（昭和57年着工） 市之代農園ふれあい公園完成 一時保育サービス開始 市立白山保育所と市立寺原保育所が統合し新生白山保育所となる 情報公開条例、個人情報保護条例施行 市制施行30周年記念式典開催</p>
2001	13	<p>市の鳥（ふくろう）制定 我孫子市との公共施設の相互利用協定締結 県南総合防災センター開設 家電リサイクル法施行 取手市・藤代町法定合併協議会設置 利根川レンタサイクルステーション開設 戸頭地域子育て支援センター開設 第50回利根川水系連合水防演習実施 公共施設里親制度導入 グリーンスポーツセンター行バス路線一本化 粗大ごみ有料化実施 市の鳥ふくろうシンボルマーク制定 戸籍事務のコンピュータ化</p>
2002	14	<p>取手駅東口に河川情報板設置（国土交通省） 資源物の行政回収開始 旧取手宿本陣修理工事報告書完成</p>

西暦	年号	主なできごと
		市の鳥フクロウ、愛称はフクタロウに決定 女性のヘルプ相談開設 とりでアートギャラリーきらり開設 インターネットで本の検索・予約サービス開始 住民基本台帳ネットワークシステム稼動 インターハイ（空手道競技・自転車競技）、グリーンスポーツセンターと取手競輪場にて実施
2003	15	とりで女性議会開催 げんきサロン開設 公共施設等誘導サイン設置 明日の取手づくり「住民懇談会」開催 「取手プラン生命の樹」実施 いきいきプラザ開設 福祉交流センター開設 小児救急医療輪番制開始
2004	16	取手100人委員会設立 教育懇談会開催 住民基本台帳ネットワークシステム市民サービス開始 合併に伴う住民説明会開催 あきびん収集コンテナ方式導入 「取手市行政手続等における情報通信の技術の利用に関する条例」施行 取手市・藤代町合併協定調印 取手市地域情報化計画策定
2005	17	取手市・藤代町が合併 新取手市誕生 人口113,239人 ユーバ市との姉妹都市締結調印 藤代駅南口土地区画整理事業の換地処分に伴う住所変更実施（藤代南1丁目～3丁目） 市制施行35周年記念式典開催 県立藤代高校甲子園出場（第87回全国高校野球選手権大会） 第18回国勢調査 人口111,327人 市民憲章・市の鳥・市の花・市の木制定 市立高須小学校が市立桜が丘小学校へ編入統合
2006	18	行財政集中改革プラン策定 第五次取手市総合計画策定 第55回利根川水系連合水防演習実施 コミュニティバス運行開始 「子どもの居場所づくり」事業開始 げんきサロン藤代開設 藤代地域子育て支援センター開設 小学校に非常通報システム設置 JOBANアートライン協議会設置

1. 沿革と自然

西暦	年号	主なできごと
		東京芸術大学との連携協定締結
2007	19	住居表示実施（桜が丘1～4丁目） 東部地域子育て支援センター開設 地域包括支援センター開設 防災行政無線供用開始 取手市自転車安全利用条例施行 第二次取手市男女共同参画計画策定 取手市地域防災計画改定 岡堰中の島橋開通 市長室公開（市民との懇談） ねんりんピック茨城2007（太極拳交流大会）開催
2008	20	広報とりで1000号達成 藤代町浜田・上萱場土地区画整理事業の換地処分に伴う住所変更実施（紫水1丁目～3丁目） JR藤代駅自由通路にエスカレーターとエレベーターを設置 我孫子市と災害時相互応援協定締結 地震ハザードマップ作成 四ツ谷橋リニューアル 聖徳学園と相互連携協定を締結 ユーバ市との姉妹都市締結20周年で御神輿贈呈 第23回国文化祭いばらき2008開催
2009	21	「過度に法人市民税に依存しない財政構造への転換」宣言 「取手市財政運営緊急対応指針」策定 市立永山保育所改築工事完了 パスポート申請と交付が平日の毎日可能に（6月～） 我孫子市「利根川ゆうゆう公園」相互利用開始 群馬県みなかみ町と友好都市協定締結 市議会本会議をインターネット生中継開始（9月～） 「財政構造改革アクションプラン」策定 常磐快速線利根川鉄道橋架け替え工事着工
2010	22	市立台宿保育所廃止 新大利根橋無料化 取手市地球温暖化対策地域推進計画策定 取手市産業活動支援条例制定 取手市産の新鮮野菜直売「取た手朝市」開始 取手とうきゅう閉店 戸頭「おやすみ処」開設 戸頭駅にエレベーター設置 戸頭公民館にエレベーター設置 駅前窓口取手西口駐車場ビル内に移転 第19回国勢調査 人口109,651人 財団法人取手市都市開発公社 解散

西暦	年号	主なできごと
		「取手市わが街辞典」を（株）サイネックスと共同発行 市制施行40周年記念式典挙行 トラック協会県南支部と災害協定締結
2011	23	東日本大震災・福島原発事故 常総線「ゆめみ野駅」開業 市立稲保育所民営化 市立野々井中学校廃校（市立永山中学校へ編入統合） 公共施設マネジメント白書発行 取手駅北土地利用構想～ウェルネス・タウン取手の創造～を策定 県立藤代高校甲子園出場（第93回全国高校野球選手権大会） 取手井野団地お休み処「いこいの+タッピーノ」開設 市立永山小学校改築工事完了
2012	24	議員定数の改正により2名減の26人に 名誉市民第3号に木内幸男氏 市立取手第一中学校と市立取手東中学校が統合し、新生取手第一中学校となる 市立井野保育所・市立戸頭東保育所民営化 臨時災害放送局「とりでFM」（89.4MHz）が8月から半年間限定で開局 全国川サミット開催 都市計画道路中内・大塚線「藤代陸橋」開通 都市計画道路3・4・8号「白山前交差点」開通
2013	25	こども発達センターと都市整備部が分庁舎へ移転 「取手市教育振興基本計画」策定 「買い物支援事業」（移動スーパー）スタート 子育て応援ウェブサイト「ママフレ」開始 取手競輪場新メインスタンド完成
2014	26	プロ野球 楽天イーグルス 美馬学投手に特別功労表彰 市内初 双葉地区に「ゾーン30」整備 取手駅西口歩行者デッキ完成 「サイクルステーションとりで」開設 旧市立野々井中学校跡地に私立江戸川学園取手小学校開校 農産物直売所「夢とりで」オープン 水と緑と祭りの広場（藤代庁舎前）に野外ステージ「ユーバガーデンステージ」設置 「ゆめみ野公園」開園 県立藤代高校甲子園出場（第96回全国高校野球選手権大会） 福祉会館ロビーに「Panda☆Café（パンダカフェ）」オープン 下高井特定土地地区画整理事業の換地処分に伴う住所変更実施（ゆめみ野1丁目～5丁目）
2015	27	上野東京ライン開業 常磐線が東京駅・品川駅に乗り入れ 市立取手東小学校開校（小文間小学校・井野小学校・吉田小学校統合）

1. 沿革と自然

西暦	年号	主なできごと
		市立戸頭小学校開校（戸頭西小学校・戸頭東小学校統合） 地域包括支援センターを市内4箇所に開設 市制施行45周年記念式典挙行 「取手ウェルネスプラザ」オープン 第20回国勢調査 人口106,570人 上新町環状線（都市計画道路3・4・3号線）全線開通
2016	28	第六次取手市総合計画策定 「ワタシの街の起業支援 Match（マッチ）」始動 議員定数の改正により2名減の24人に 市立取手西小学校開校（白山西小学校・稲小学校統合） 取手市公共施設等総合管理計画策定 選挙権年齢等の18歳への引き下げ開始 映画「レミングスの夏」全編を市内で撮影 プレ公開 戸頭団地の壁画完成 市ブランドメッセージ「ほどよく絶妙 とりで」に決定
2017	29	都市計画道路3・4・3号上新町環状線の愛称「とりかん」に決定 取手駅前窓口がリボンとりでビル3階へ移転 健幸都市連合発足 市ブランドメッセージ「ほどよく絶妙 とりで」動画公開 第三次男女共同参画計画を策定 東海村原発避難協定締結 市内ヘルスロードマップ完成 市・芸大・JR東日本・アトレの4者連携協定締結 市ブランドロゴ決定 学校図書館－市立図書館連携サービス事業（ほんくる）開始
2018	30	新保育施設の名称決定「市立井野なないろ保育所・地域子育て支援センター」 新町・白山線（都市計画道路3・5・39号線）全線開通 子育て世代包括支援センター開設 「ふらっと！294」常総地方の観光アプリ誕生 チャレンジデー初参加 藤代駅北口に新設階段開通と駅前広場完成 関東鉄道常総線寺原駅南口改札を新設
2019	31 令和 元	市民会館リニューアル 新元号「令和」スタート 第74回国民体育大会 いきいき茨城ゆめ国体2019開催 取手市で自転車（トラックレース）・ボウリングが行われ、自転車は茨城県が総合優勝 プラチナ構想ネットワークより「プラチナ奨励賞」受賞 旧市立白山西小学校跡地に前田建設工業株式会社の「ICIキャンプ」（人材開発センター）オープン ボックスヒル4階に「たいけん美じゅつ場」（VIVA）オープン

西暦	年号	主なできごと
2020	2	<p>市立吉田保育所と市立舟山保育所が統合し「市立井野なないろ保育所・地域子育て支援センター」が旧市立取手第一中学校跡地にオープン</p> <p>「取手市民のうた」完成</p> <p>小堀の渡し30年振りの新船就航</p> <p>公立保育所で情報通信技術（ICT）を導入</p> <p>「取手市気候非常事態宣言」を表明</p> <p>市制施行50周年</p> <p>第21回国勢調査 人口104,524人</p> <p>電子図書館サービス開始</p> <p>市議会の公式会議として議会運営委員会をオンラインで初開催</p> <p>新型コロナウイルス感染症の世界的流行</p>
2021	3	<p>市立山王小学校が小規模特認校へ</p> <p>新型コロナワクチン接種開始</p> <p>取手市議会・同事務局が「議会改革度調査2020（早稲田大学マニフェスト研究所）」で全国ランキング1位を受賞</p> <p>歌手さくらまやさん取手市PR大使就任</p> <p>取手市民会館壁画完成</p> <p>新型コロナウイルス感染症の影響により延期としていた市制施行50周年記念式典を挙行</p>
2022	4	<p>第四次男女共同参画計画を策定</p> <p>市立戸頭北保育所廃止</p> <p>地域包括支援センター社会福祉協議会ふじしろを開設</p> <p>取手競輪場が楽天Kドリームスバンク取手へ名称を変更（令和7年3月末まで）</p> <p>取手市公共施設総合管理計画第1次行動計画策定</p>
2023	5	<p>旧渡辺甚吉邸主屋が国の登録有形文化財に登録</p> <p>とりでバーチャル美術館<とびび>開設</p> <p>新型コロナウイルス感染症が「5類感染症」へ変更</p> <p>取手市役所窓口でキャッシュレス決済の導入</p>
2024	6	<p>コミュニティバスにEVバス導入</p> <p>「こどもまんなか応援サポーター」宣言</p> <p>「取手駅西口交通広場」リニューアル</p> <p>公式インスタグラム開設、ほどよく絶妙とりでファンクラブ発足</p> <p>「いばらきダイバーシティ宣言」登録</p>

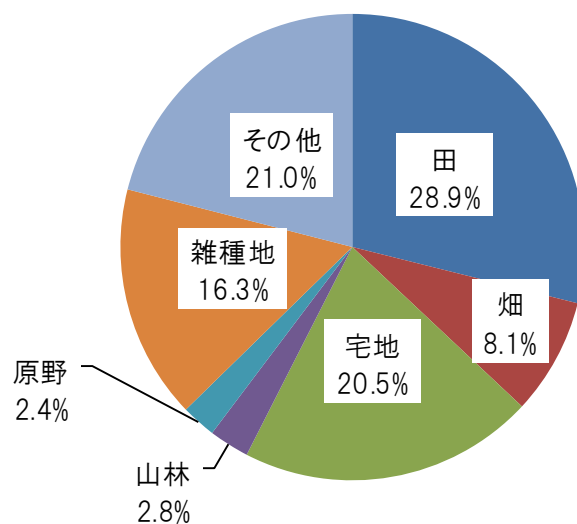
地積

各年1月1日現在

区分	令和4年		令和5年		令和6年	
	面積(k㎡)	割合(%)	面積(k㎡)	割合(%)	面積(k㎡)	割合(%)
総面積	69.94	100.0	69.94	100.0	69.94	100.0
田	20.24	28.9	20.22	28.9	20.20	28.9
畑	5.72	8.2	5.68	8.1	5.61	8.0
宅地	14.32	20.5	14.37	20.5	14.42	20.6
山林	1.95	2.8	1.94	2.8	1.94	2.8
原野	1.64	2.4	1.65	2.4	1.63	2.3
雑種地	11.36	16.2	11.37	16.3	11.44	16.4
その他	14.71	21.0	14.71	21.0	14.70	21.0

資料：課税課

取手市地積割合（令和6年1月1日）

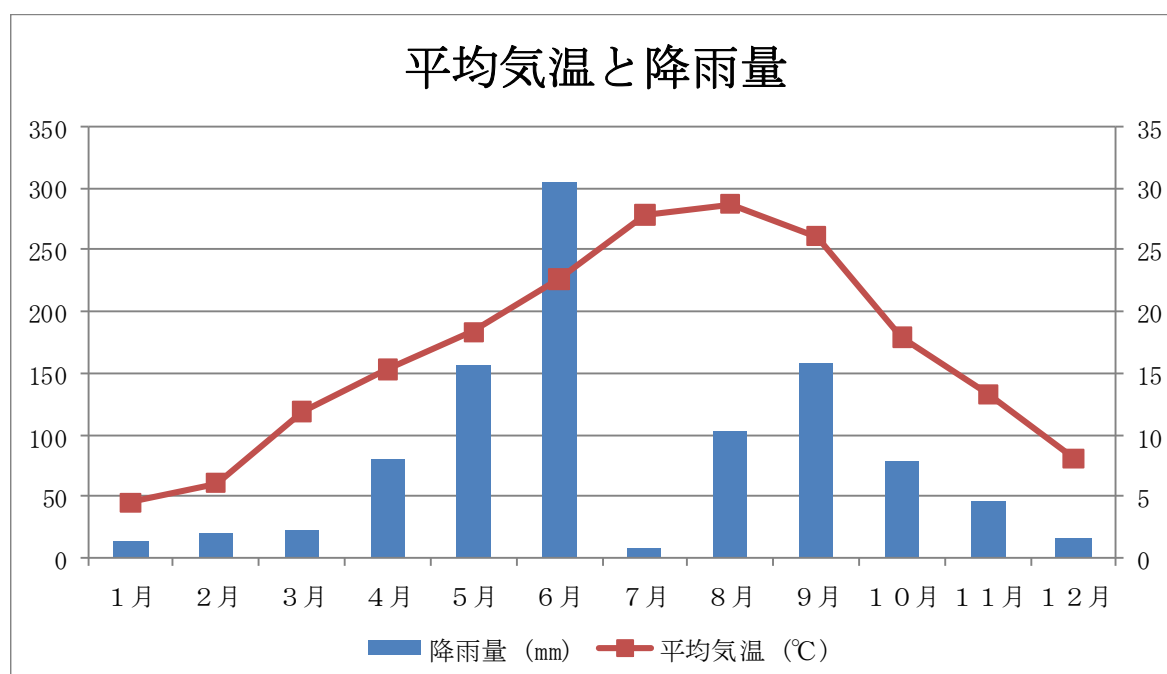


気象状況

令和5年

区分	最多 風向	最大 風速 (m/秒)	平均 風速 (m/秒)	降雨量 (mm)	降雨 日数 (日)	最高 気温 (℃)	最低 気温 (℃)	平均 気温 (℃)	平均 湿度 (%)
年平均	北北西	19.9	2.5	83.8	8	27.7	7.5	16.7	74.9
1月	北西	21.7	2.3	12.5	7	14.1	-4.4	4.5	61.6
2月	北北西	21.5	2.6	20.0	4	17.3	-4.1	6.1	60.6
3月	北東	16.5	2.6	23.5	10	22.6	0.8	11.9	74.5
4月	南西	22.8	3.2	80.5	7	26.9	4.8	15.3	69.9
5月	南南西	22.9	2.9	155.5	13	34.0	8.8	18.3	77.3
6月	東南東	30.4	2.3	304.0	15	32.8	14.1	22.6	84.6
7月	南南西	13.2	2.6	9.0	4	37.0	21.5	27.8	80.5
8月	南南西	21.9	2.6	103.0	9	36.4	21.8	28.7	84.3
9月	南南西	18.9	2.6	157.5	8	35.1	15.7	26.1	86.5
10月	北北西	18.8	2.1	78.0	7	26.8	9.1	17.9	76.7
11月	西南西	21.0	2.1	45.0	8	26.6	3.0	13.3	75.4
12月	北北西	9.6	1.9	16.5	4	22.6	-1.6	8.1	67.1

資料：消防本部



市民のくらし

02

2. 市民の暮らし

1 世帯人口	2 出生	3 死亡
1世帯に2.1人 令和6.4.1	1日に1.3人 令和5年次	1日に3.7人 令和5年次
		
4 転入・転出	5 婚姻	6 離婚
転入 1日に16.0人 転出 1日に13.6人 令和5年次	1日に0.8組 令和5年次	1日に0.4組 令和5年次
		
7 市職員	8 市一般会計	9 市税
市民132.3人に1人 令和6.4.1	1人当たり436,897円 令和5年度	1人当たり54,643円 個人市民税 令和6.4.1
		

10 教 員

小学校児童 13.9 人に 1 人
 中学校生徒 13.1 人に 1 人
 令和 6.5.1



11 消 防 士

319 世帯に 1 人
 令和 65.4.1



絵で見る
市民のくらし

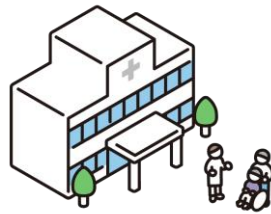
12 医師(歯科医師を含む)

180.7 世帯に 1 人
 令和 5.10.1




13 病(医)院・診療所

437.9 世帯に 1 力所
 令和 5.10.1




14 交 通 事 故

1 日に 6.8 件
 令和 5 年次



15 火 災

1 力月に 2.3 件
 令和 5 年次



16 犯 罪

1 日に 1.6 件
 令和 5 年度



17 ごみ処理

1 世帯で 521.4 kg
 令和 5 年度



茨城県全体から見た取手市早わかり表

分類	項目	指標値・実数値	県内順位	基準日
土地・人口	総面積	69.94 (km ²)	33位	令和5年10月1日
	可住地面積	67.91 (km ²)	28位	令和3年
	総人口	103,680 (人)	7位	令和5年10月1日
	一般世帯人員(1世帯当たり人員)	2.27 (人)	40位	令和2年10月1日
	人口密度(総面積1km ² 当たり)	1,482(人)	3位	令和5年10月1日
	15歳未満人口割合	9.8 (%)	28位	令和5年10月1日
	15～64歳人口割合	55 (%)	30位	令和5年10月1日
	65歳以上人口割合	35.2 (%)	15位	令和5年10月1日
	出生率(千人当たり)	4.8 (‰)	24位	令和4年
	死亡率(千人当たり)	13.8 (‰)	29位	令和4年
	高齢単身者割合	17.00 (%)	6位	令和2年10月1日
	未婚率	25.61 (%)	21位	令和2年10月1日
	外国人割合	2.16 (%)	24位	令和4年12月31日
経済・財政	市町村内総生産(名目)	353,333(百万円)	11位	令和3年度
	製造品出荷額等(従業者4人以上の事業所)	314,377(百万円)	13位	令和3年
	商品販売額	130,221(百万円)	11位	令和2年
	小売事業所売場面積	86,506 (m ²)	15位	令和3年6月1日
	第1次産業就業者割合	1.83 (%)	42位	令和2年10月1日
	第2次産業就業者割合	22.34 (%)	41位	令和2年10月1日
	第3次産業就業者割合	75.83 (%)	3位	令和2年10月1日
	自市町村内就業者比率	15.99 (%)	41位	令和2年
	財政力指数	0.597 (—)	27位	令和5年度
	実質公債費比率	6.7 (%)	23位	令和4年度
	市町村民税(住民1人当たり)	64.71(千円)	16位	令和4年度
	固定資産税(住民1人当たり)	51.29(千円)	41位	令和4年度
	歳出決算総額(住民1人当たり)	447.01(千円)	33位	令和4年度
教育・文化	幼稚園数(3～5歳1万人当たり)	30.03(園)	21位	令和5年5月1日
	小学校児童数(教員1人当たり)	14.95(人)	11位	令和5年5月1日
	中学校生徒数(教員1人当たり)	14.49(人)	3位	令和5年5月1日
	運動広場数(10万人当たり)	8.68(所)	37位	令和5年
居住・環境	持ち家率	76.87 (%)	19位	平成30年10月1日
	水道普及率	96.8 (%)	21位	令和4年3月31日
	汚水処理人口普及率	90.0 (%)	18位	令和5年3月31日
	下水道普及率	77.0 (%)	11位	令和5年3月31日
	ごみ収集量(1人1日当たり)	808(g)	38位	令和4年度
	道路実延長(総面積1km ² 当たり)	14.83(km)	2位	令和3年4月1日
	市町村道舗装率	76.87 (%)	10位	令和3年4月1日
自家用乗用車数(千人当たり)	534.8(台)	44位	令和5年3月31日	
社会保障・医療	国民年金受給金額(受給権者1人当たり)	681.0(千円)	12位	令和5年3月31日
	生活保護被保護実人員(千人当たり)	12.3(人)	8位	令和4年度
	保育所等数(0～5歳1万人当たり)	53.26(所)	24位	令和4年10月1日
	一般病院数(10万人当たり)	7.7(施設)	7位	令和4年10月1日
	一般診療所数(10万人当たり)	53.0(施設)	25位	令和4年10月1日
	医師数(10万人当たり)	196.6(人)	9位	令和4年12月31日
	看護師・准看護師数(10万人当たり)	904.8(人)	24位	令和4年12月31日
	歯科診療所数(10万人当たり)	54.9(施設)	9位	令和4年10月1日
	歯科医師数(10万人当たり)	66.5(人)	12位	令和4年12月31日
	生活習慣病による死亡者数(10万人当たり)	679.0(人)	27位	令和4年
国民健康保険医療費(被保険者1人当たり)	353,672(円)	19位	令和3年度	
安全	火災出火件数(10万人当たり)	18.3(件)	44位	令和3年
	建物火災損害額(1人当たり)	248(円)	32位	令和3年
	交通事故発生件数(千人当たり)	1.91(件)	27位	令和4年
	交通事故死傷者数(10万人当たり)	234.1(人)	28位	令和4年
	刑法犯認知件数(千人当たり)	4.45(件)	36位	令和4年

資料: 令和6年7月 市町村早わかり～指標からみたわがまち～

人口

03

3. 人口

3. 人口

人口の推移

取手		各年10月1日現在						
年次	世帯数	人口			性比 女=100	1世帯 当り人員	人口密度 1k㎡当り	備考
		総数	男	女				
昭和50	14,851	52,816	26,535	26,281	100.9	3.6	1,433.7	第12回国調
55	20,618	71,247	35,593	35,654	99.8	3.5	1,934.0	第13回国調
60	23,388	78,608	39,347	39,261	100.3	3.4	2,133.8	第14回国調
平成2	25,636	81,665	40,650	41,015	99.1	3.2	2,201.8	第15回国調
7	28,521	84,477	42,001	42,476	98.9	3.0	2,277.6	第16回国調
12	29,894	82,527	41,034	41,493	98.9	2.8	2,225.0	第17回国調
13	30,370	82,115	40,973	41,142	99.5	2.7	2,213.9	合併時 17年3月
14	30,577	81,299	40,556	40,743	99.5	2.7	2,191.9	
15	30,780	80,701	40,246	40,455	99.4	2.6	2,175.8	
16	31,011	80,271	40,060	40,211	99.6	2.6	2,164.2	
17	42,448	113,239	56,229	57,010	98.6	2.6	1,618.6	
17	42,664	112,862	56,000	56,862	98.5	2.6	1,613.2	
17	41,211	111,327	54,899	56,428	97.2	2.7	1,591.1	第18回国調
18	43,004	112,152	55,751	56,401	98.8	2.6	1,603.0	第19回国調
19	43,397	111,428	55,329	56,099	98.6	2.6	1,592.7	
20	43,836	111,009	55,162	55,847	98.8	2.5	1,586.7	
21	44,329	110,871	55,064	55,807	98.7	2.5	1,584.8	
22	44,805	110,756	55,011	55,745	98.7	2.5	1,583.1	
22	42,614	109,651	54,054	55,597	97.2	2.6	1,567.3	
23	45,018	110,117	54,648	55,469	98.5	2.4	1,574.0	
24	45,564	110,287	54,581	55,706	98.0	2.4	1,576.4	
25	45,867	109,703	54,322	55,381	98.1	2.4	1,568.1	
26	46,385	109,418	54,118	55,300	97.9	2.4	1,564.0	
27	46,951	109,056	54,005	55,051	98.1	2.3	1,559.3	第20回国調
27	43,477	106,570	52,489	54,081	97.1	2.5	1,523.7	
28	47,331	108,471	53,635	54,836	97.8	2.3	1,551.0	
29	47,623	107,933	53,396	54,537	97.9	2.3	1,543.2	
30	48,242	107,615	53,168	54,447	97.6	2.2	1,538.7	
令和元	48,709	107,153	52,877	54,276	97.4	2.2	1,532.1	
2	49,229	106,815	52,764	54,051	97.6	2.2	1,527.2	
2	45,447	104,524	51,476	53,048	97.0	2.3	1,494.5	
3	49,481	106,096	52,378	53,718	97.5	2.1	1,517.0	
4	50,354	106,071	52,346	53,725	97.4	2.1	1,516.6	
5	51,099	105,971	52,230	53,741	97.2	2.1	1,515.2	第21回国調
6	51,922	105,908	52,110	53,798	96.8	2.0	1,514.2	

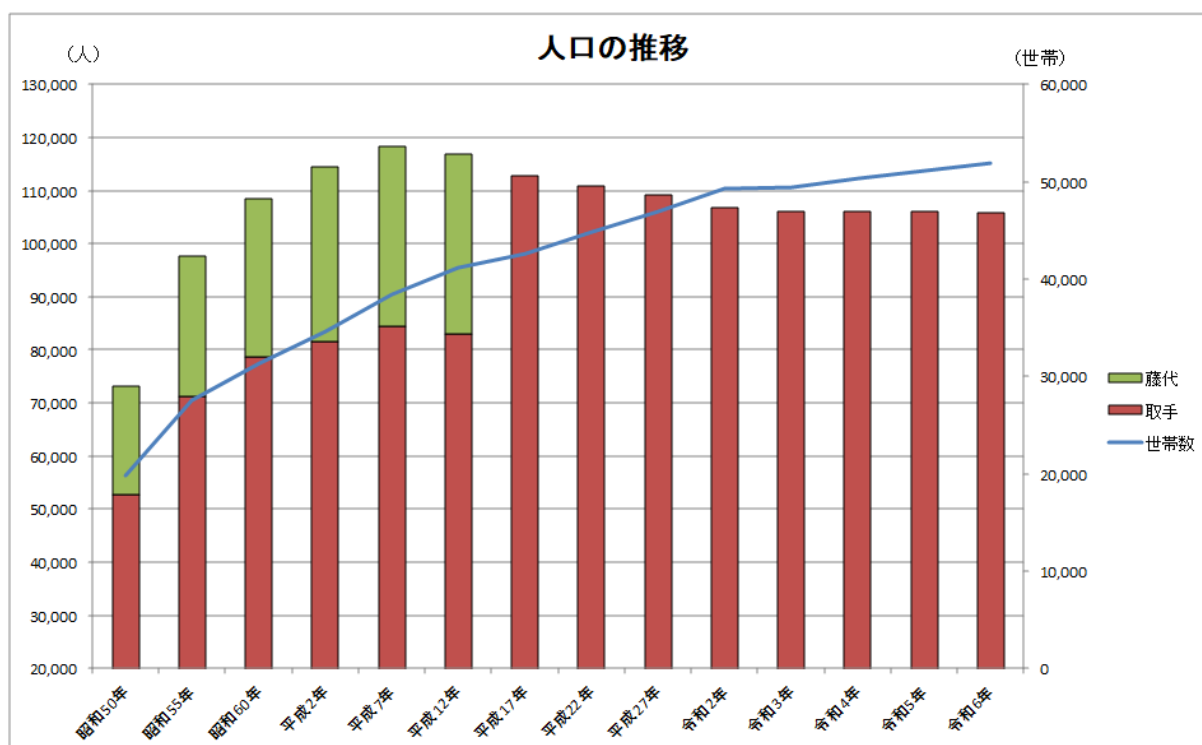
藤代 合併まで各年10月1日現在

年次	世帯数	人口			女=100	当り人員	1k㎡当り	備考
		総数	男	女				
昭和50	5,031	20,407	9,953	10,454	95.3	4.1	634.5	第12回国調
55	6,942	26,468	13,057	13,411	97.4	3.8	823.0	第13回国調
60	7,966	29,757	14,689	15,068	97.5	3.7	925.3	第14回国調
平成2	9,018	32,744	16,963	16,681	96.3	3.6	996.2	第15回国調
7	9,852	33,805	16,503	17,302	95.4	3.4	1,028.4	第16回国調
8	10,362	34,148	16,861	17,287	97.5	3.3	1,038.9	
9	10,549	34,393	16,954	17,439	97.2	3.3	1,046.3	
10	10,747	34,593	17,010	17,583	96.7	3.2	1,052.4	
11	10,899	34,622	17,007	17,615	96.5	3.2	1,053.3	
12	10,953	34,038	16,784	17,254	97.3	3.2	1,035.5	
12	10,452	33,466	16,333	17,133	95.3	3.2	1,018.1	第17回国調
13	10,978	33,815	16,671	17,144	97.2	3.1	1,028.7	
14	11,099	33,681	16,578	17,103	96.9	3.0	1,024.7	
15	11,189	33,484	16,487	16,997	97.0	3.0	1,018.7	
16	11,330	33,416	16,422	16,994	96.6	2.9	986.6	

※国勢調査以外は住民基本台帳人口

資料：市民課・国勢調査

※平成24年7月9日 法改正により住民基本台帳人口に外国人含む



3. 人口

人口動態（常住人口）

(1) 年次別人口動態

年次	純増減	出生			死亡			自然増加数		
		総数	男	女	総数	男	女	総数	男	女
昭和 6 0	384	871	437	434	296	178	118	575	259	316
6 1	447	816	400	416	316	181	135	500	219	281
6 2	1,058	778	395	383	289	162	127	489	233	256
6 3	1,110	742	390	352	298	178	120	444	212	232
平成 元	258	729	400	329	315	191	124	414	209	205
2	600	671	341	330	341	192	149	330	149	181
3	1,104	722	406	316	366	198	168	356	208	148
4	933	755	378	377	393	214	179	362	164	198
5	501	779	405	374	395	223	172	384	182	202
6	33	762	401	361	399	229	170	363	172	191
7	52	776	386	390	454	262	192	322	124	198
8	△354	733	343	390	412	229	183	321	114	207
9	10	792	371	421	479	263	216	313	108	205
1 0	233	782	424	358	435	248	187	347	176	171
1 1	△573	770	394	376	504	292	212	266	102	164
1 2	△768	684	371	313	486	259	227	198	112	86
1 3	△686	643	313	330	522	273	249	121	40	81
1 4	△502	665	341	324	555	318	237	110	23	87
1 5	△537	653	361	292	548	292	256	105	69	36
1 6	△757	622	316	306	543	315	228	79	1	78
1 7	△939	808	412	396	931	501	430	△123	△89	△34
1 8	△480	816	429	387	846	456	390	△30	△27	△3
1 9	△728	730	374	356	923	509	414	△193	△135	△58
2 0	△246	810	426	384	869	454	415	△59	△28	△31
2 1	△76	777	383	394	920	502	418	△143	△119	△24
2 2	△229	782	403	379	950	515	435	△168	△112	△56
2 3	△1,024	679	343	336	978	531	447	△299	△188	△111
2 4	△782	688	357	331	1,010	534	476	△322	△177	△145
2 5	△549	689	388	301	1,074	599	475	△385	△211	△174
2 6	△247	627	312	315	1,038	564	474	△411	△252	△159
2 7	△391	631	328	303	1,110	595	515	△479	△267	△212
2 8	△541	653	334	319	1,089	607	482	△436	△273	△163
2 9	△367	627	318	309	1,154	613	541	△527	△295	△232
3 0	△560	640	321	319	1,217	657	560	△577	△336	△241
令和 元	△392	553	282	271	1,211	667	544	△658	△385	△273
2	139	565	298	267	1,228	692	536	△663	△394	△269
3	△1,280	509	242	267	1,257	697	560	△748	△455	△293
4	55	513	247	266	1,438	823	615	△925	△576	△349
5	△3	502	262	240	1,378	794	584	△876	△532	△344

(単位：人)

転入			転出			社会増加数			年次
総数	男	女	総数	男	女	総数	男	女	
4,008	2,213	1,795	4,499	2,387	2,112	△191	△174	△317	60
4,127	2,252	1,875	4,180	2,241	1,939	△53	11	△64	61
4,889	2,644	2,245	4,320	2,395	1,925	569	249	320	62
5,062	2,726	2,336	4,396	2,405	1,991	666	321	345	63
4,428	2,403	2,025	4,584	2,515	2,069	△156	△112	△44	平成 元
4,822	2,597	2,225	4,552	2,462	2,090	270	135	135	2
4,945	2,680	2,265	4,197	2,317	1,880	748	363	385	3
4,896	2,676	2,220	4,325	2,357	1,968	571	319	252	4
4,645	2,523	2,122	4,528	2,463	2,065	117	60	57	5
4,633	2,453	2,180	4,963	2,630	2,333	△330	△177	△153	6
4,660	2,503	2,157	4,930	2,633	2,297	△270	△130	△140	7
4,284	2,327	1,957	4,959	2,610	2,349	△675	△283	△392	8
4,622	2,512	2,110	4,925	2,625	2,300	△303	△113	△190	9
4,618	2,493	2,125	4,732	2,506	2,226	△114	△13	△101	10
3,979	2,147	1,832	4,818	2,528	2,290	△839	△381	△458	11
3,882	2,065	1,817	4,848	2,564	2,284	△966	△499	△467	12
3,943	2,130	1,813	4,750	2,530	2,220	△807	△400	△407	13
4,125	2,148	1,977	4,737	2,488	2,249	△612	△340	△272	14
4,209	2,264	1,945	4,851	2,564	2,287	△642	△300	△342	15
3,669	1,979	1,690	4,505	2,319	2,186	△836	△340	△496	16
4,801	2,559	2,242	5,617	2,985	2,632	△816	△426	△390	17
4,695	2,535	2,160	5,145	2,680	2,465	△450	△145	△305	18
4,685	2,546	2,139	5,220	2,804	2,416	△535	△258	△277	19
4,926	2,699	2,227	5,113	2,748	2,365	△187	△49	△138	20
5,087	2,697	2,390	5,020	2,597	2,423	67	100	△33	21
5,026	2,671	2,355	5,087	2,665	2,422	△61	6	△67	22
4,739	2,544	2,195	5,464	2,963	2,501	△725	△419	△306	23
4,850	2,599	2,251	5,310	2,816	2,494	△460	△217	△243	24
5,016	2,781	2,235	5,180	2,863	2,317	△164	△82	△82	25
5,524	3,202	2,322	5,360	3,054	2,306	164	148	16	26
6,090	3,612	2,478	6,002	3,522	2,480	88	90	△2	27
5,775	3,353	2,422	5,880	3,416	2,464	△105	△63	△42	28
6,133	3,706	2,427	5,973	3,553	2,420	160	153	7	29
6,473	3,843	2,630	6,456	3,904	2,552	17	△61	78	30
7,058	4,094	2,964	6,792	3,932	2,860	266	162	104	令和 元
6,448	3,805	2,643	5,646	3,243	2,403	802	562	240	2
4,708	2,553	2,155	5,240	2,853	2,387	△532	△300	△232	3
7,856	4,433	3,423	6,876	3,848	3,028	980	585	395	4
5,894	3,279	2,615	5,021	2,789	2,232	873	490	383	5

資料：茨城県 統計課

3. 人口

(2) 令和5年 月別人口動態

(単位：人)

区分	出生	死亡	転入	転出	婚姻	離婚	死産
総数	502	1,378	5,894	5,021	286	140	7
令和5年2月1日現在 (1月分)	43	189	459	374	24	10	0
3月1日現在 (2月分)	28	107	476	431	25	13	0
4月1日現在 (3月分)	44	104	789	732	27	17	1
5月1日現在 (4月分)	43	113	632	527	21	11	2
6月1日現在 (5月分)	41	89	462	458	25	9	0
7月1日現在 (6月分)	39	110	373	312	30	6	1
8月1日現在 (7月分)	41	113	408	354	19	8	1
9月1日現在 (8月分)	55	120	455	364	25	15	0
10月1日現在 (9月分)	47	97	473	354	21	9	0
11月1日現在 (10月分)	44	115	598	341	22	11	1
12月1日現在 (11月分)	32	109	396	409	22	15	1
1月1日現在 (12月分)	45	112	373	365	25	16	0

資料：出生～転出 茨城県 統計課
婚姻～死産 市民課 (届出数)



取手市の平均年齢は

	男(歳)	女(歳)	平均(歳)
平成24年	45.48	47.80	46.65
平成26年	46.22	48.67	47.45
平成28年	47.00	49.56	48.30
平成30年	47.72	50.33	49.03
令和2年	48.42	51.16	49.80
令和4年	49.09	51.93	50.53
令和6年	49.46	52.38	50.95

各年10月1日現在 資料・年齢別人口(取手市)

茨城県内 32 市の人口増減、社会増減（常住人口）

令和 5 年（単位：人）

区分	純増減 A + B	自然動態			社会動態		
		自然増減 A	出生	死亡	社会増減 B	転入	転出
茨城県計	△14, 113	△22, 247	15, 547	37, 794	8, 134	126, 249	118, 115
市部計	△12, 256	△19, 540	14, 350	33, 890	7, 284	114, 794	107, 510
郡部計	△1, 857	△2, 707	1, 197	3, 904	850	11, 455	10, 605
水戸市	△1, 167	△1, 477	1, 832	3, 309	310	11, 189	10, 879
日立市	△2, 587	△1, 801	728	2, 529	△786	4, 287	5, 073
土浦市	195	△1, 079	781	1, 860	1, 274	8, 287	7, 013
古河市	△460	△1, 076	727	1, 803	616	6, 233	5, 617
石岡市	△830	△787	320	1, 107	△43	2, 289	2, 332
結城市	△413	△466	230	696	53	2, 152	2, 099
龍ヶ崎市	△304	△625	340	965	321	3, 703	3, 382
下妻市	△147	△323	228	551	176	2, 410	2, 234
常総市	△382	△569	302	871	187	3, 588	3, 401
常陸太田市	△884	△661	181	842	△223	887	1, 110
高萩市	△551	△357	85	442	△194	719	913
北茨城市	△690	△508	164	672	△182	1, 129	1, 311
笠間市	△603	△705	316	1, 021	102	2, 571	2, 469
取手市	△3	△876	502	1, 378	873	5, 894	5, 021
牛久市	△199	△472	397	869	273	3, 799	3, 526
つくば市	3, 036	76	2, 205	2, 129	2, 960	18, 176	15, 216
ひたちなか市	△673	△848	948	1, 796	175	5, 914	5, 739
鹿嶋市	△477	△529	362	891	52	2, 526	2, 474
潮来市	△335	△268	128	396	△67	717	784
守谷市	245	△94	501	595	339	3, 124	2, 785
常陸大宮市	△706	△533	132	665	△173	882	1, 055
那珂市	△338	△430	286	716	92	1, 626	1, 534
筑西市	△936	△970	492	1, 462	34	3, 398	3, 364
坂東市	△293	△498	219	717	205	2, 277	2, 072
稲敷市	△685	△619	119	738	△66	1, 289	1, 355
かすみがうら市	△259	△429	145	574	170	1, 929	1, 759
桜川市	△790	△550	123	673	△240	943	1, 183
神栖市	△415	△396	618	1, 014	△19	3, 901	3, 920
行方市	△453	△484	113	597	31	1, 136	1, 105
銚田市	△171	△543	182	725	372	2, 924	2, 552
つくばみらい市	442	△213	368	581	655	2, 803	2, 148
小美玉市	△423	△430	276	706	7	2, 092	2, 085

資料：茨城県 統計課

3. 人口

茨城県内 32 市の人口と世帯（常住人口）

令和5年10月1日現在（単位：人）

区分	世帯数	1世帯当たり 人員	総数	人口	
				男	女
茨城県計	1,224,637	2.31	2,826,047	1,412,022	1,414,427
市部計	1,120,324	2.32	2,573,033	1,285,100	1,287,933
郡部計	104,303	2.43	253,014	126,922	126,092
水戸市	125,938	2.13	268,231	131,458	136,773
日立市	76,803	2.17	166,302	82,946	83,356
土浦市	66,356	2.14	142,066	71,056	71,010
古河市	58,160	2.37	137,715	69,045	68,670
石岡市	28,881	2.44	70,333	34,851	35,482
結城市	19,853	2.48	49,321	24,853	24,468
龍ヶ崎市	33,304	2.26	75,338	37,386	37,952
下妻市	17,159	2.42	41,590	21,044	20,546
常総市	23,373	2.54	59,432	29,869	29,563
常陸太田市	18,864	2.42	45,718	22,282	23,436
高萩市	11,484	2.28	26,211	13,070	13,141
北茨城市	17,096	2.33	39,898	19,900	19,998
笠間市	29,858	2.39	71,449	35,059	36,390
取手市	47,317	2.19	103,680	50,942	52,738
牛久市	36,331	2.31	83,831	41,394	42,437
つくば市	120,703	2.12	255,807	128,359	127,448
ひたちなか市	68,549	2.25	154,283	78,068	76,215
鹿嶋市	28,776	2.27	65,417	33,488	31,929
潮来市	10,825	2.45	26,488	13,114	13,374
守谷市	28,924	2.41	69,717	34,744	34,973
常陸大宮市	15,636	2.39	37,400	18,521	18,879
那珂市	21,406	2.46	52,573	25,566	27,007
筑西市	38,970	2.52	98,264	48,846	49,418
坂東市	19,266	2.65	51,042	26,115	24,927
稲敷市	14,695	2.51	36,900	18,460	18,440
かすみがうら市	16,039	2.44	39,183	19,962	19,221
桜川市	13,503	2.72	36,794	18,273	18,521
神栖市	41,954	2.25	94,216	48,828	45,388
行方市	11,268	2.71	30,501	15,331	15,170
鉾田市	18,930	2.36	44,698	22,993	21,705
つくばみらい市	21,332	2.40	51,284	25,557	25,727
小美玉市	18,781	2.52	47,351	23,720	23,631

資料：茨城県 統計課

都道府県別転入者・転出者数

令和5年（単位：人）

区分	転入者	転出者	区分	転入者	転出者
県外計	4,591	3,662	京都府	16	13
北海道	36	85	大阪府	44	71
青森県	9	26	兵庫県	32	16
岩手県	8	15	奈良県	2	17
宮城県	30	37	和歌山県	-	17
秋田県	2	13	鳥取県	2	4
山形県	14	20	島根県	1	7
福島県	27	64	岡山県	10	137
栃木県	52	153	広島県	16	15
群馬県	31	130	山口県	9	6
埼玉県	230	401	徳島県	4	2
千葉県	999	884	香川県	5	4
東京都	578	616	愛媛県	7	54
神奈川県	215	208	高知県	7	6
新潟県	21	63	福岡県	17	39
富山県	5	10	佐賀県	4	-
石川県	5	16	長崎県	12	6
福井県	2	3	熊本県	5	14
山梨県	5	9	大分県	3	14
長野県	31	21	宮崎県	7	27
岐阜県	11	37	鹿児島県	13	21
静岡県	30	39	沖縄県	17	15
愛知県	50	57			
三重県	22	12	国外	1,940	226
滋賀県	5	12	その他	60	80

※転入者 その他（従前の住所地が不明及び帰化）は県外計に含まない。

※転出者 その他（転出先の住所地が不明及び国籍離脱）は県外計に含まない。

資料：茨城県 統計課

3. 人口

茨城県内市町村別転入者・転出者数

令和5年（単位：人）

区分	転入者	転出者	区分	転入者	転出者
県内計	1,243	1,279	筑西市	10	19
水戸市	52	52	坂東市	17	31
日立市	12	18	稲敷市	26	15
土浦市	63	78	かすみがうら市	17	8
古河市	2	25	桜川市	4	6
石岡市	18	20	神栖市	11	33
結城市	3	5	行方市	2	8
龍ヶ崎市	166	152	鉾田市	7	16
下妻市	16	28	つくばみらい市	99	94
常総市	46	43	小美玉市	10	13
常陸太田市	2	6	茨城町	15	4
高萩市	3	2	大洗町	1	-
北茨城市	2	2	城里町	1	4
笠間市	9	14	東海村	9	6
牛久市	111	139	大子町	-	-
つくば市	193	175	美浦村	8	1
ひたちなか市	21	23	阿見町	28	30
鹿嶋市	12	12	河内町	6	8
潮来市	6	2	八千代町	8	11
守谷市	184	118	五霞町	-	-
常陸大宮市	1	5	境町	8	6
那珂市	5	17	利根町	29	30

資料：茨城県 統計課

月別世帯数及び人口（住民基本台帳登録人口）

各月1日現在（単位：人）

年月	世帯数	人口			前月に対する 人口増減
		総数	男	女	
令和4年1月	49,550	105,956	52,283	53,673	△82
2月	49,582	105,911	52,220	53,691	△45
3月	49,626	105,921	52,233	53,688	10
4月	49,968	106,143	52,358	53,785	222
5月	50,643	106,709	52,722	53,987	566
6月	50,425	106,430	52,499	53,931	△279
7月	50,395	106,346	52,452	53,894	△84
8月	50,172	106,061	52,311	53,750	△285
9月	50,284	106,090	52,357	53,733	29
10月	50,354	106,071	52,346	53,725	△19
11月	50,388	106,048	52,308	53,740	△23
12月	50,442	106,036	52,327	53,709	△12
令和5年1月	50,447	106,011	52,292	53,719	△25
2月	50,490	105,950	52,272	53,678	△61
3月	50,536	105,916	52,244	53,672	△34
4月	50,692	105,913	52,245	53,668	△3
5月	50,827	105,948	52,249	53,699	35
6月	50,848	105,904	52,194	53,710	△44
7月	50,883	105,894	52,227	53,667	△10
8月	50,937	105,876	52,191	53,685	△18
9月	51,026	105,902	52,224	53,678	26
10月	51,099	105,971	52,230	53,741	69
11月	51,324	106,157	52,324	53,833	186
12月	51,356	106,067	52,297	53,770	△90
令和6年1月	51,327	106,008	52,250	53,758	△59
2月	51,377	105,945	52,229	53,716	△63
3月	51,418	105,894	52,192	53,702	△51
4月	51,671	105,981	52,206	53,775	87
5月	51,843	106,055	52,225	53,830	74
6月	51,821	105,983	52,177	53,806	△72
7月	51,836	105,969	52,160	53,809	△14
8月	51,867	105,966	52,132	53,834	△3
9月	51,861	105,907	52,070	53,837	△59
10月	51,922	105,908	52,110	53,798	1
11月	52,079	105,972	52,122	53,850	64
12月	52,172	106,010	52,174	53,836	38

※平成24年7月9日 法改正により外国人含む

資料：市民課

3. 人口

地区別面積及び人口（住民基本台帳登録人口）

令和6年10月1日現在（単位：人）

地区名	地区別面積 (ha)	世帯数	人口		
			計	男	女
白山一～八丁目	119.1	2,430	4,643	2,355	2,288
白山一丁目	10.8	334	618	306	312
白山二丁目	14.4	439	849	423	426
白山三丁目	5.2	157	260	128	132
白山四丁目	5.7	166	286	151	135
白山五丁目	14.6	546	1,114	550	564
白山六丁目	23.1	374	672	370	302
白山七丁目	32.7	154	298	155	143
白山八丁目	12.6	260	546	272	274
新町一～六丁目	59.5	1,962	3,726	1,868	1,858
新町一丁目	9.1	217	410	208	202
新町二丁目	5.6	241	401	187	214
新町三丁目	13.1	442	819	420	399
新町四丁目	12.9	400	745	378	367
新町五丁目	8.2	249	522	248	274
新町六丁目	10.6	413	829	427	402
中央町	5.1	0	0	0	0
取手一～三丁目	25.3	1,367	2,642	1,316	1,326
取手一丁目	6.0	371	631	322	309
取手二丁目	13.0	661	1,225	608	617
取手三丁目	6.3	335	786	386	400
東一～六丁目	59.8	1,750	3,458	1,674	1,784
東一丁目	4.8	92	176	93	83
東二丁目	9.8	198	410	195	215
東三丁目	10.9	386	762	373	389
東四丁目	7.8	104	242	107	135
東五丁目	9.7	278	544	262	282
東六丁目	16.8	692	1,324	644	680
台宿一・二丁目	45.8	1,640	3,086	1,545	1,541
台宿一丁目	8.3	287	602	299	303
台宿二丁目	37.5	1,353	2,484	1,246	1,238
井野一～三丁目	31.9	941	1,910	951	959
井野一丁目	12.1	366	680	346	334
井野二丁目	8.5	331	721	357	364
井野三丁目	11.3	244	509	248	261
井野台一～五丁目	84.3	2,557	5,033	2,556	2,477
井野台一丁目	21.2	917	1,689	876	813
井野台二丁目	21.5	328	624	316	308
井野台三丁目	15.3	579	1,263	613	650

地区名	地区別面積 (ha)	世帯数	人口		
			計	男	女
井野台四丁目	13.2	425	787	429	358
井野台五丁目	13.1	308	670	322	348
青柳一丁目	9.6	211	474	240	234
新取手一～五丁目	45.9	1,638	3,140	1,504	1,636
新取手一丁目	17.2	503	990	461	529
新取手二丁目	8.1	343	633	294	339
新取手三丁目	8.6	337	612	307	305
新取手四丁目	5.0	177	327	160	167
新取手五丁目	7.0	278	578	282	296
西一・二丁目	38.2	1,538	2,981	1,415	1,566
西一丁目	23.3	767	1,476	696	780
西二丁目	14.9	771	1,505	719	786
本郷一～五丁目	58.6	1,315	2,751	1,369	1,382
本郷一丁目	15.2	430	912	457	455
本郷二丁目	8.7	190	420	195	225
本郷三丁目	16.4	142	342	166	176
本郷四丁目	9.8	277	575	288	287
本郷五丁目	8.5	276	502	263	239
中原町	6.4	197	323	162	161
駒場一～四丁目	62.8	1,307	2,606	1,262	1,344
駒場一丁目	18.0	517	981	482	499
駒場二丁目	13.1	254	466	208	258
駒場三丁目	17.7	250	542	272	270
駒場四丁目	14.0	286	617	300	317
台宿	1.7	48	114	56	58
取手	185.2	9	20	8	12
井野	124.0	1,532	3,434	1,677	1,757
青柳	99.6	922	1,991	989	1,002
吉田	58.6	358	787	386	401
長兵衛新田	87.4	135	249	137	112
小堀	59.1	125	256	125	131
小文間	599.1	916	1,824	878	946
寺田	262.7	1,304	2,743	1,363	1,380
桑原	138.2	266	568	274	294
戸頭	233.8	1,136	2,521	1,236	1,285
米ノ井	83.6	804	1,508	768	740
野々井	214.9	1,627	3,483	1,713	1,770
ゆめみ野一～五丁目	84.1	1,723	4,422	2,163	2,259
ゆめみ野一丁目	10.2	262	710	331	379
ゆめみ野二丁目	14.1	428	1,107	553	554

3. 人口

地区名	地区別面積 (ha)	世帯数	人口		
			計	男	女
ゆめみ野三丁目	26.1	314	696	332	364
ゆめみ野四丁目	20.8	338	941	471	470
ゆめみ野五丁目	12.9	381	968	476	492
稲	254.0	499	1,163	573	590
下高井	192.2	946	2,019	974	1,045
上高井	107.0	313	673	334	339
貝塚	58.0	28	67	29	38
市之代	66.5	39	90	42	48
井野団地	22.3	1,732	2,528	1,226	1,302
戸頭一～九丁目	136.1	4,517	8,404	4,098	4,306
戸頭一丁目	9.3	335	630	330	300
戸頭二丁目	21.5	695	1,410	701	709
戸頭三丁目	21.8	750	1,386	644	742
戸頭四丁目	14.3	499	906	438	468
戸頭五丁目	1.3	15	23	12	11
戸頭六丁目	21.0	966	1,663	782	881
戸頭七丁目	17.1	576	987	507	480
戸頭八丁目	17.1	285	591	290	301
戸頭九丁目	12.7	396	808	394	414
岡	151.1	146	303	141	162
和田	131.9	171	362	176	186
山王	231.8	307	684	326	358
配松	58.3	60	150	71	79
神住	90.4	55	128	69	59
中内	113.3	99	229	103	126
櫛木	188.1	1,141	2,518	1,248	1,270
藤代	124.9	1,402	3,040	1,459	1,581
片町	9.0	204	356	173	183
宮和田	179.1	3,049	5,675	2,750	2,925
平野	54.2	60	146	64	82
毛有	71.4	54	140	68	72
清水	184.5	192	421	199	222
小泉	92.4	46	96	48	48
小浮気	61.8	144	271	134	137
谷中	54.4	834	1,595	786	809
中田	147.1	91	208	101	107
米田	28.3	47	85	42	43
洪沼	66.9	47	111	57	54
押切	85.9	93	205	102	103
高須	237.6	218	505	259	246

地区名	地区別面積 (ha)	世帯数	人口		
			計	男	女
大留	101.9	32	65	35	30
神浦	100.5	68	142	62	80
浜田	104.6	123	306	144	162
上萱場	131.4	151	349	179	170
下萱場	55.5	86	205	105	100
萱場	34.8	42	91	47	44
大曲	59.8	43	106	53	53
新川	131.1	144	329	169	160
双葉一～三丁目	27.3	1,146	2,126	1,077	1,049
双葉一丁目	9.7	404	779	396	383
双葉二丁目	8.9	360	670	342	328
双葉三丁目	8.7	382	677	339	338
光風台一～三丁目	21.8	638	1,303	613	690
光風台一丁目	7.6	233	471	227	244
光風台二丁目	7.2	229	481	229	252
光風台三丁目	7.0	176	351	157	194
桜が丘一～四丁目	80.4	1,943	4,804	2,372	2,432
桜が丘一丁目	17.0	449	1,182	596	586
桜が丘二丁目	23.4	414	894	436	458
桜が丘三丁目	17.4	433	1,118	547	571
桜が丘四丁目	22.6	647	1,610	793	817
藤代南一～三丁目	34.1	730	1,846	909	937
藤代南一丁目	11.8	317	751	366	385
藤代南二丁目	11.6	188	460	227	233
藤代南三丁目	10.7	225	635	316	319
紫水一～三丁目	28.0	484	1,371	703	668
紫水一丁目	14.8	199	567	291	276
紫水二丁目	8.6	188	510	262	248
紫水三丁目	4.6	97	294	150	144

資料：都市計画課・政策推進課

3. 人口

■ 年齢別（1歳階級）男女別人口（住民基本台帳登録人口）

令和6年10月1日現在（単位：人）

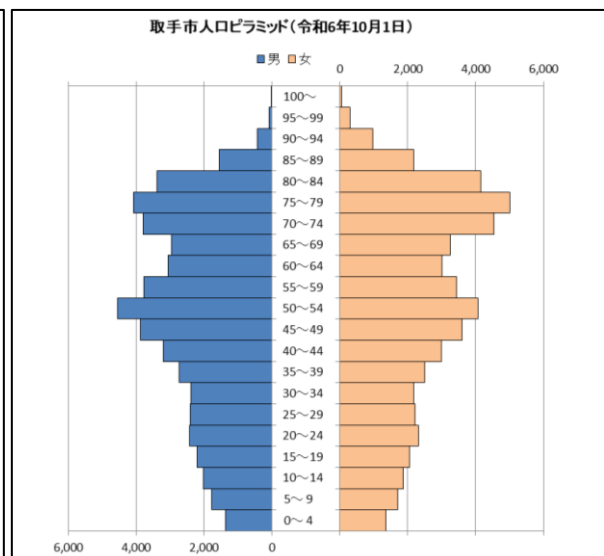
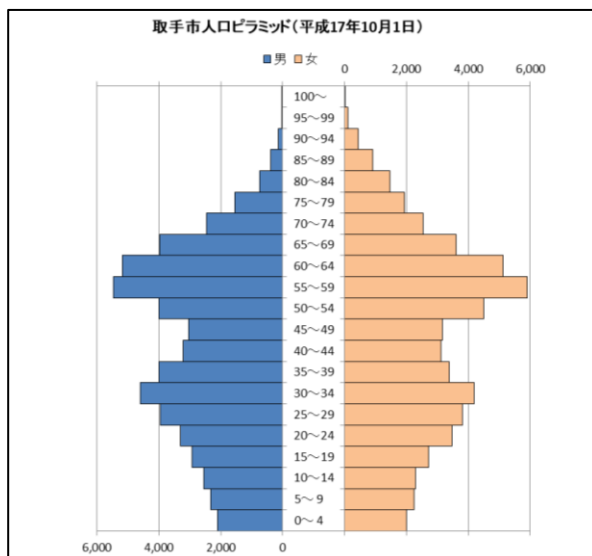
年齢	計	男	女	年齢	計	男	女	年齢	計	男	女
0	485	239	246	38	1,096	562	534	76	2,184	959	1,225
1	555	285	270	39	1,151	587	564	77	2,085	911	1,174
2	525	252	273	40	1,144	546	598	78	1,358	641	717
3	567	277	290	41	1,237	646	591	79	1,410	617	793
4	609	319	290	42	1,247	658	589	80	1,720	774	946
5	636	331	305	43	1,298	677	621	81	1,604	724	880
6	701	337	364	44	1,265	675	590	82	1,628	732	896
7	687	353	334	45	1,384	723	661	83	1,399	613	786
8	704	353	351	46	1,477	790	687	84	1,197	552	645
9	748	403	345	47	1,409	706	703	85	903	382	521
10	718	385	333	48	1,514	779	735	86	863	383	480
11	772	394	378	49	1,700	890	810	87	772	309	463
12	769	399	370	50	1,733	923	810	88	674	289	385
13	812	425	387	51	1,818	928	890	89	511	186	325
14	821	417	404	52	1,770	909	861	90	414	154	260
15	817	399	418	53	1,660	916	744	91	330	119	211
16	863	444	419	54	1,658	883	775	92	266	63	203
17	815	433	382	55	1,612	856	756	93	245	53	192
18	860	450	410	56	1,559	834	725	94	153	39	114
19	900	474	426	57	1,503	788	715	95	124	35	89
20	961	479	482	58	1,121	583	538	96	84	15	69
21	990	526	464	59	1,427	716	711	97	86	20	66
22	964	476	488	60	1,314	662	652	98	66	12	54
23	880	454	426	61	1,286	664	622	99	32	2	30
24	961	497	464	62	1,205	591	614	100~	53	5	48
25	977	534	443	63	1,145	575	570				
26	904	438	466	64	1,143	581	562				
27	919	481	438	65	1,231	618	613				
28	924	471	453	66	1,168	564	604				
29	895	477	418	67	1,186	551	635				
30	884	462	422	68	1,270	598	672				
31	907	498	409	69	1,348	620	728				
32	925	485	440	70	1,488	694	794				
33	933	470	463	71	1,495	682	813				
34	917	473	444	72	1,641	721	920				
35	974	526	448	73	1,756	799	957				
36	999	548	451	74	1,944	895	1,049				
37	1,020	516	504	75	2,046	951	1,095				

年齢別（5歳階級）男女別人口（住民基本台帳登録人口）

令和6年10月1日現在（単位：人）

区分	総数	男	女	総数（割合%）
0～4歳	2,741	1,372	1,369	年少人口 10,109 (9.55)
5～9歳	3,476	1,777	1,699	
10～14歳	3,892	2,020	1,872	
15～19歳	4,255	2,200	2,055	生産年齢人口 59,065 (55.77)
20～24歳	4,756	2,432	2,324	
25～29歳	4,619	2,401	2,218	
30～34歳	4,566	2,388	2,178	
35～39歳	5,240	2,739	2,501	
40～44歳	6,191	3,202	2,989	
45～49歳	7,484	3,888	3,596	
50～54歳	8,639	4,559	4,080	
55～59歳	7,222	3,777	3,445	
60～64歳	6,093	3,073	3,020	
65～69歳	6,203	2,951	3,252	老年人口 36,734 (34.68)
70～74歳	8,324	3,791	4,533	
75～79歳	9,083	4,079	5,004	
80～84歳	7,548	3,395	4,153	
85～89歳	3,723	1,549	2,174	
90～94歳	1,408	428	980	
95～99歳	392	84	308	
100歳～	53	5	48	

資料：政策推進課



3. 人口

外国人世帯数及び人口（地域・国別）

令和6年10月1日現在（単位：人）

地域・国名	世帯	人口	地域・国名	世帯	人口
総数	2,285	2,794	オセアニア	3	3
アジア	2,104	2,537	オーストラリア	3	3
大韓民国	129	166	南北アメリカ	121	190
朝鮮民主主義人民共和国	5	6	グアテマラ	1	1
中華人民共和国	317	485	アメリカ合衆国	25	26
台湾	36	39	カナダ	1	3
フィリピン	179	215	ペルー	14	20
インドネシア	89	95	ブラジル	65	120
タイ	113	115	メキシコ	1	1
マレーシア	7	7	ジャマイカ	5	6
ラオス	1	1	アルゼンチン	3	7
スリランカ	162	190	ベネズエラ	1	1
パキスタン	10	16	コロンビア	2	2
ミャンマー	91	93	ウルグアイ	1	1
イラン	2	2	パラグアイ	2	2
トルコ	2	2	ヨーロッパ	47	48
レバノン	1	1	イタリア	1	1
モンゴル	38	38	イギリス	15	15
ベトナム	440	495	フランス	9	9
シンガポール	3	3	ロシア連邦	5	6
カンボジア	16	17	ベルギー	2	2
ネパール	420	488	ドイツ	5	5
インド	19	28	ギリシャ	2	2
イスラエル	1	1	フィンランド	1	1
バングラデシュ	19	27	スイス	2	2
カザフスタン	1	4	チェコ	1	1
ウズベキスタン	2	2	ルーマニア	1	1
キルギス	1	1	スペイン	1	1
アフリカ	10	16	オーストリア	1	1
ケニア	1	1	ポルトガル	1	1
ナイジェリア	5	11			
ガーナ	2	2			
カメルーン	1	1			
モロッコ	1	1	無国籍	1	1

※世帯については、混合世帯も含む

資料：市民課

国勢調査

04

4. 国勢調査

常総地方広域市町村圏内人口

(単位：人)

	平成22年	平成27年	令和2年
総数	281,914	281,942	283,651
取手市	109,651	106,570	104,524
守谷市	62,482	64,753	68,421
常総市	65,320	61,483	60,834
つくばみらい市	44,461	49,136	49,872

資料：平成22・27年・令和2年国勢調査

人口集中地区概要・昼間人口

区分		平成22年	平成27年	令和2年
国調人口	(人)	109,651	106,570	104,524
男	(人)	54,054	52,489	51,476
女	(人)	55,597	54,081	53,048
世帯数	(戸)	42,614	43,477	45,447
人口密度	(人/k㎡)	1,567.3	1,523.7	1,494.5
面積	(k㎡)	69.96	69.94	69.94
人口集中地区	(人)	78,383	76,546	76,946
男	(人)	38,802	37,859	38,044
女	(人)	39,581	38,687	38,902
世帯数	(戸)	32,204	32,810	34,937
人口密度	(人/k㎡)	6,230.8	5,989.5	5,682.9
面積	(k㎡)	12.58	12.78	13.54
全域人口に対する割合	(%)	71.5	71.8	73.6
昼間人口	(人)	93,651	92,789	93,616
流入	(人)	17,293	18,692	18,174
流出	(人)	35,547	32,473	29,082
流出超過	(人)	18,254	13,781	10,908

資料：平成22・27年・令和2年国勢調査

産業別（大分類）・男女別15歳以上就業者数

（単位：人）

区分	平成27年				令和2年			
	計	%	男	女	計	%	男	女
総数	48,983	100.0	28,004	20,979	45,276	100.0	25,261	20,015
第1次産業	871	1.8	544	327	796	1.7	501	295
A 農業, 林業	869	1.8	542	327	793	1.8	498	295
うち農業	867	1.8	540	327	791	1.7	496	295
B 漁業	2	0.0	2	-	3	0.0	3	-
第2次産業	10,822	22.1	8,111	2,711	9,728	21.4	7,140	2,588
C 鉱業, 採石業, 砂利採取業	7	0.0	6	1	6	0.0	6	-
D 建設業	3,076	6.3	2,610	466	2,797	6.2	2,306	491
E 製造業	7,739	15.8	5,495	2,244	6,925	15.3	4,828	2,097
第3次産業	34,757	71.0	17,906	16,851	33,023	72.9	16,723	16,300
F 電気・ガス・熱供給・水道業	254	0.5	217	37	244	0.5	198	46
G 情報通信業	1,928	3.9	1,522	406	1,893	4.2	1,432	461
H 運輸, 郵便業	2,859	5.8	2,353	506	2,923	6.5	2,324	599
I 卸売, 小売業	7,953	16.2	3,722	4,231	7,314	16.2	3,411	3,903
J 金融業, 保険業	1,285	2.6	546	739	1,059	2.3	418	641
K 不動産業, 物品賃貸業	1,096	2.2	718	378	997	2.2	637	360
L 学術研究, 専門・技術サービス業	1,911	3.9	1,241	670	1,849	4.1	1,189	660
M 宿泊業, 飲食サービス業	2,459	5.0	975	1,484	2,050	4.5	769	1,281
N 生活関連サービス業, 娯楽業	1,986	4.1	735	1,251	1,712	3.8	692	1,020
O 教育, 学習支援業	2,318	4.7	932	1,386	2,307	5.1	892	1,415
P 医療, 福祉	5,223	10.7	1,246	3,977	5,522	12.2	1,360	4,162
Q 複合サービス事業	344	0.7	200	144	281	0.6	160	121
R サービス業	3,369	6.9	2,227	1,142	3,283	7.3	2,145	1,138
S 公務	1,772	3.6	1,272	500	1,589	3.5	1,096	493
T 分類不能の産業	2,533	5.2	1,443	1,090	1,729	4.0	897	832

資料：平成27・令和2年国勢調査

4. 国勢調査

取手市内に常住する者の従業・通学地（15歳以上）

（単位：人）

区分	総計	就業者	通学者
市内に常住する就業・通学者	49,241	45,276	3,965
市内で従業・通学	18,094	16,710	1,384
他市村町で従業・通学（流出口）	29,637	27,157	2,480
従業・通学地 市町村			
1 柏市	2,948	2,766	182
2 守谷市	2,434	2,413	21
3 龍ヶ崎市	1,820	1,581	239
4 つくば市	1,760	1,606	154
5 千代田区	1,643	1,547	96
6 我孫子市	1,274	1,125	149
7 つくばみらい市	1,230	1,158	72
8 港区	1,172	1,149	23
9 中央区	1,008	1,003	5
10 牛久市	913	753	160
11 土浦市	871	618	253
12 松戸市	810	768	42
13 常総市	796	724	72
14 台東区	704	691	13
15 新宿区	644	572	72
16 足立区	515	472	43
17 江東区	415	408	7
18 文京区	407	317	90
19 品川区	395	375	20
20 豊島区	377	299	78
県内その他	1,551	1,462	89
千葉県その他	1,932	1,761	171
東京都その他	2,179	1,904	275
埼玉県	636	567	69
神奈川県	316	281	35
栃木県	38	36	2
その他の県	133	123	10

資料：令和2年国勢調査

取手市内で従業・通学する者の常住地（15歳以上）

（単位：人）

区分	総計	就業者	通学者
市内で従業・通学する者	37,524	32,867	4,657
市内に常住	18,094	16,710	1,384
他市町村に常住（流入人口）	17,204	14,070	3,134
常住地 市町村			
1 龍ヶ崎市	2,442	1,876	566
2 守谷市	2,065	1,769	296
3 つくばみらい市	1,453	1,299	154
4 牛久市	1,375	1,056	319
5 柏市	1,355	1,154	201
6 我孫子市	1,226	1,084	142
7 つくば市	1,186	944	242
8 土浦市	587	455	132
9 利根町	573	458	115
10 常総市	500	458	42
11 松戸市	492	320	172
12 流山市	346	285	61
13 阿見町	310	249	61
14 稲敷市	256	179	77
15 坂東市	191	162	29
16 野田市	147	131	16
17 河内町	136	106	30
18 船橋市	133	86	47
19 足立区	121	100	21
20 印西市	108	72	36
県内その他	544	426	118
千葉県その他	456	309	147
東京都その他	589	529	60
埼玉県	360	320	40
神奈川県	173	166	7
栃木県	41	41	-
その他の県	39	36	3

資料：令和2年国勢調査

4. 国勢調査

労働力状態、男女別15歳以上人口（総数及び5歳階級）

区分	総数	労働力人口					
		総数	就業者				休業者
			総数	主に仕事	家事の ほか仕事	通学のかた わら仕事	
総数	92,812	47,208	45,276	36,977	6,222	847	1,230
男	45,304	26,561	25,261	23,445	709	430	677
15～19歳	2,147	309	291	117	4	164	6
20～24歳	2,171	1,327	1,222	945	19	248	10
25～29歳	2,117	1,680	1,566	1,525	14	9	18
30～34歳	2,364	1,883	1,777	1,742	14	3	18
35～39歳	2,830	2,291	2,186	2,142	19	1	24
40～44歳	3,447	2,821	2,666	2,611	19	-	36
45～49歳	4,262	3,495	3,320	3,254	17	1	48
50～54歳	3,742	3,090	2,958	2,890	21	2	45
55～59歳	3,060	2,567	2,464	2,402	21	-	41
60～64歳	2,902	2,312	2,199	2,084	66	-	49
65～69歳	3,629	2,003	1,910	1,666	148	1	95
70～74歳	4,615	1,689	1,638	1,329	190	1	118
75～79歳	3,998	727	703	511	96	-	96
80～84歳	2,554	295	289	186	47	-	56
85歳以上	1,466	72	72	41	14	-	17
女	47,508	20,647	20,015	13,532	5,513	417	553
15～19歳	2,064	293	273	57	8	205	3
20～24歳	2,088	1,241	1,176	909	56	191	20
25～29歳	1,951	1,416	1,353	1,184	98	9	62
30～34歳	2,165	1,425	1,358	1,078	184	4	92
35～39歳	2,752	1,796	1,733	1,280	380	1	72
40～44歳	3,154	2,207	2,142	1,582	520	-	40
45～49歳	3,941	2,877	2,796	2,008	752	3	33
50～54歳	3,384	2,391	2,336	1,652	656	1	27
55～59歳	3,123	2,110	2,059	1,381	648	-	30
60～64歳	3,096	1,764	1,718	1,004	681	2	31
65～69歳	4,229	1,392	1,355	668	653	-	34
70～74歳	5,370	1,006	996	460	497	-	39
75～79歳	4,561	487	485	188	256	-	41
80～84歳	2,913	167	162	60	85	1	16
85歳以上	2,717	75	73	21	39	-	13

(単位：人)

完全失業者	非労働力人口				不詳	区分
	総数	家事	通学	その他		
1,932	34,700	13,357	3,965	17,378	10,904	総数
1,300	13,180	1,809	2,026	9,345	5,563	男
18	1,593	11	1,542	40	245	15～19歳
105	503	11	431	61	341	20～24歳
114	79	10	32	37	358	25～29歳
106	91	27	4	60	390	30～34歳
105	89	19	3	67	450	35～39歳
155	133	46	3	84	493	40～44歳
175	170	60	5	105	597	45～49歳
132	170	54	1	115	482	50～54歳
103	169	57	2	110	324	55～59歳
113	351	96	1	254	239	60～64歳
93	1,377	254	-	1,123	249	65～69歳
51	2,552	371	-	2,181	374	70～74歳
24	2,832	430	2	2,400	439	75～79歳
6	1,886	247	-	1,639	373	80～84歳
-	1,185	116	-	1,069	209	85歳以上
632	21,520	11,548	1,939	8,033	5,341	女
20	1,507	14	1,469	24	264	15～19歳
65	540	91	422	27	307	20～24歳
63	225	178	16	31	310	25～29歳
67	431	386	14	31	309	30～34歳
63	564	516	7	41	392	35～39歳
65	557	505	3	49	390	40～44歳
81	629	563	2	64	435	45～49歳
55	659	591	-	68	334	50～54歳
51	766	688	3	75	247	55～59歳
46	1,170	973	-	197	162	60～64歳
37	2,610	1,761	1	848	227	65～69歳
10	3,870	2,186	2	1,682	494	70～74歳
2	3,428	1,674	-	1,754	646	75～79歳
5	2,273	948	-	1,325	473	80～84歳
2	2,291	474	-	1,817	351	85歳以上

資料：令和2年国勢調査

4. 国勢調査

住宅の所有の関係、住宅の建て方・世帯が住んでいる階別一般世帯数、
一般世帯人員及び1世帯当たり人員

区分	総数	一戸建	長屋建	その他
一般世帯数	45,348			
住宅に住む一般世帯	45,051	29,460	429	31
主世帯	44,634	29,215	422	26
持ち家	33,338	28,190	128	17
公営・都市機構・公社の借家	2,503	-	130	-
民営の借家	8,291	967	159	8
給与住宅	502	58	5	1
間借り	417	245	7	5
一般世帯人員	103,072			
住宅に住む一般世帯	102,588	75,196	791	76
主世帯	101,896	74,721	781	71
持ち家	83,009	72,498	273	52
公営・都市機構・公社の借家	4,199	-	199	-
民営の借家	13,891	2,094	303	16
給与住宅	797	129	6	3
間借り	692	475	10	5
1世帯当たり人員	2.27			
住宅に住む一般世帯	2.28	2.55	1.84	2.45
主世帯	2.28	2.56	1.85	2.73
持ち家	2.49	2.57	2.13	3.06
公営・都市再生機構・公社の借家	1.68	-	1.53	-
民営の借家	1.68	2.17	1.91	2.00
給与住宅	1.59	2.22	1.20	3.00
間借り	1.66	1.94	1.43	1.00

共同住宅						区分
総数	建物全体の階数					
	1・2階建	3～5階	6～10階	11～14階	15階以上	
15,131	4,920	5,207	2,792	1,837	375	一般世帯数 住宅に住む一般世帯
14,971	4,816	5,176	2,781	1,823	375	主世帯
5,003	77	1,092	2,033	1,458	343	持ち家
2,373	-	2,045	197	131	-	公営・都市機構・公社の借家
7,157	4,509	1,888	512	218	30	民営の借家
438	230	151	39	16	2	給与住宅
160	104	31	11	14	-	間借り
26,525	7,383	8,799	5,748	3,742	853	一般世帯人員 住宅に住む一般世帯
26,323	7,261	8,758	5,729	3,722	853	主世帯
10,186	141	2,058	4,237	2,969	781	持ち家
4,000	-	3,367	393	240	-	公営・都市機構・公社の借家
11,478	6,833	3,100	1,004	474	67	民営の借家
659	287	233	95	39	5	給与住宅
202	122	41	19	20	-	間借り
1.75	1.50	1.69	2.06	2.04	2.27	1世帯当たり人員 住宅に住む一般世帯
1.76	1.51	1.69	2.06	2.04	2.27	主世帯
2.04	1.83	1.88	2.08	2.04	2.28	持ち家
1.69	-	1.65	1.99	1.83	-	公営・都市機構・公社の借家
1.60	1.52	1.64	1.96	2.17	2.23	民営の借家
1.50	1.25	1.54	2.44	2.44	2.50	給与住宅
1.26	1.17	1.32	1.73	1.43	-	間借り

資料：令和2年国勢調査

4. 国勢調査

世帯の家族類型、世帯員の年齢による世帯の種類別一般世帯数及び一般世帯人員

区分	一般世帯数	一般世帯人員	6才未満世帯員のある一般世帯		
			世帯数	世帯人員	6歳未満人員
総数	45,348	103,072	2,888	11,401	3,755
親族のみの世帯	30,778	87,917	2,884	11,383	3,750
核家族世帯	27,842	76,034	2,585	9,807	3,381
夫婦のみ	11,168	22,336	-	-	-
夫婦と子供	12,038	43,037	2,433	9,351	3,189
男親と子供	756	1,723	11	44	14
女親と子供	3,880	8,938	141	412	178
核家族以外の世帯	2,936	11,883	299	1,576	369
夫婦と両親	104	416	-	-	-
夫婦とひとり親	427	1,281	-	-	-
夫婦、子供と両親	328	1,912	64	377	83
夫婦、子供とひとり親	781	3,604	78	376	93
夫婦と他の親族	83	262	2	10	3
夫婦、子供と他の親族	317	1,446	66	311	72
夫婦、親と他の親族	40	184	5	31	6
夫婦、子供、親と他の親族	99	653	46	319	66
兄弟姉妹	306	633	-	-	-
他に分類されない世帯	451	1,492	38	152	46
非親族を含む世帯	373	893	4	18	5
単独世帯	14,161	14,161	-	-	-
(再掲)					
母子世帯	477	1,215	67	184	83
母子世帯(他の世帯員がいる世帯を含む)	703	2,148	123	433	146
父子世帯	71	189	6	21	8
父子世帯(他の世帯員がいる世帯を含む)	129	430	13	58	15

18歳未満世帯員のいる			3世代世帯数		区分
一般世帯数	一般世帯 人員	18歳未満 人員	世帯数	世帯人員	
7,881	30,904	13,127	1,836	8,704	総数
7,854	30,793	13,084	1,832	8,687	親族のみの世帯
6,815	25,557	11,488	-	-	核家族世帯
-	-	-	-	-	夫婦のみ
5,945	23,104	10,150	-	-	夫婦と子供
99	295	164	-	-	男親と子供
771	2,158	1,174	-	-	女親と子供
1,039	5,236	1,596	1,832	8,687	核家族以外の世帯
-	-	-	-	-	夫婦と両親
-	-	-	-	-	夫婦とひとり親
221	1,326	378	328	1,912	夫婦, 子供と両親
342	1,683	544	781	3,604	夫婦, 子供とひとり親
17	60	23	-	-	夫婦と他の親族
202	944	267	285	1,299	夫婦, 子供と他の親族
6	35	8	11	59	夫婦, 親と他の親族
86	574	155	99	653	夫婦, 子供, 親と他の親族
2	5	3	-	-	兄弟姉妹
163	609	218	328	1,160	他に分類されない世帯
27	111	43	4	17	非親族を含む世帯
-	-	-	-	-	単独世帯
					(再掲)
419	1,096	622	-	-	母子世帯
626	1,962	897	216	898	母子世帯 (他の世帯員がいる世帯を含む)
55	157	96	-	-	父子世帯
106	373	162	52	219	父子世帯 (他の世帯員がいる世帯を含む)

資料：令和2年国勢調査

4. 国勢調査

配偶関係、年齢（5歳階級）、男女別15歳以上人口

区分	総数	未婚	有配偶	死別	離別	不詳
総数	92,812	23,769	53,785	7,897	4,566	2,795
男	45,304	13,878	26,750	1,519	1,677	1,480
15～19歳	2,147	2,137	4	-	-	6
20～24歳	2,171	1,991	103	-	4	73
25～29歳	2,117	1,562	446	-	13	96
30～34歳	2,364	1,236	985	-	30	113
35～39歳	2,830	1,118	1,506	7	87	112
40～44歳	3,447	1,278	1,902	7	133	127
45～49歳	4,262	1,469	2,417	18	198	160
50～54歳	3,742	1,107	2,251	18	221	145
55～59歳	3,060	644	2,056	50	190	120
60～64歳	2,902	433	2,109	63	195	102
65～69歳	3,629	411	2,812	112	192	102
70～74歳	4,615	320	3,721	233	212	129
75～79歳	3,998	114	3,366	321	116	81
80～84歳	2,554	34	2,078	311	61	70
85～89歳	1,073	19	782	217	22	33
90～94歳	332	5	189	127	3	8
95～99歳	54	-	19	34	-	1
100歳以上	7	-	4	1	-	2
平均年齢	54.28	37.26	61.55	77.86	59.03	52.97
(再掲)						
65歳以上	16,262	903	12,971	1,356	606	426
75歳以上	8,018	172	6,438	1,011	202	195
85歳以上	1,466	24	994	379	25	44

(単位：人)

区分	総数	未婚	有配偶	死別	離別	不詳
女	47,508	9,891	27,035	6,378	2,889	1,315
15～19歳	2,064	2,048	10	-	-	6
20～24歳	2,088	1,887	146	1	14	40
25～29歳	1,951	1,223	627	1	37	63
30～34歳	2,165	849	1,203	-	68	45
35～39歳	2,752	724	1,820	6	143	59
40～44歳	3,154	730	2,094	11	253	66
45～49歳	3,941	788	2,623	34	405	91
50～54歳	3,384	560	2,284	62	384	94
55～59歳	3,123	308	2,313	105	322	75
60～64歳	3,096	186	2,416	200	237	57
65～69歳	4,229	171	3,174	504	301	79
70～74歳	5,370	153	3,855	943	289	130
75～79歳	4,561	107	2,785	1,276	231	162
80～84歳	2,913	85	1,228	1,307	122	171
85～89歳	1,671	45	375	1,078	49	124
90～94歳	757	21	72	596	28	40
95～99歳	244	6	9	214	5	10
100歳以上	45	-	1	40	1	3
平均年齢 (再掲)	56.72	34.12	59.06	79.61	58.50	63.59
65歳以上	19,790	588	11,499	5,958	1,026	719
75歳以上	10,191	264	4,470	4,511	436	510
85歳以上	2,717	72	457	1,928	83	177

資料：令和2年国勢調査

4. 国勢調査

65歳以上世帯員の有無による世帯の類型、住宅の所有の関係別 一般世帯数、世帯人員、1世帯当たり人員

区分	世帯数	世帯人員	65歳以上 世帯人員	1世帯当 たり人員
一般世帯数	23,107	50,322	34,768	2.18
住宅に住む一般世帯	23,067	50,247	34,702	2.18
主世帯数	22,965	50,087	34,576	2.18
持ち家	19,953	45,174	30,760	2.26
公営・都市機構・公社の借家	1,597	2,640	2,120	1.65
民営の借家	1,391	2,222	1,666	1.60
給与住宅	24	51	30	2.13
間借り	102	160	126	1.57
住宅以外に住む一般世帯	40	75	66	1.88

資料：令和2年国勢調査

年齢(5歳階級)男女別高齢者単身者数

(単位：人)

区分	総数	男	女
総数	6,129	2,241	3,888
65～69歳	1,186	608	578
70～74歳	1,541	691	850
75～79歳	1,389	436	953
80～84歳	1,060	274	786
85～89歳	665	156	509
90～94歳	244	64	180
95～99歳	38	9	29
100歳以上	6	3	3

資料：令和2年国勢調査

農業

05

5. 農業

主副業別経営体数（個人）

区分	平成27年		令和2年	
	戸数(戸)	構成比(%)	個人経営体 (経営体)	構成比(%)
総数	964		788	
主業農家	128	13.3	81	10.3
準主業農家	212	22.0	112	14.2
副業的農家	624	64.7	595	75.5

※令和2年から単位：個人経営体（経営体）へ変更

資料：農林業センサス

経営耕地面積

(単位：a)

区分	平成27年	令和2年
総面積	181,670	175,848
田	167,114	165,309
畑（樹園地／その他含む）	14,556	10,539

資料：農林業センサス

農業経営体数・農家人口・農業従事者数

区分	平成27年	令和2年
農業経営体数（個人）	964（戸）	788（経営体）
農家人口（人）	3,696	2,661
1戸あたり農家人員（人／経営体）	3.8	3.4
農業従事者数（人）	2,539	1,899

※令和2年から農家戸数（単位：戸）は農業経営体数（単位：経営体）へ変更

資料：農林業センサス

経営耕地面積規模別経営体数

(単位：経営体)

区分	平成27年	令和2年
総数	964	797
0.3ha未満	2	5
0.3～0.5ha	82	53
0.5～1.0ha	197	141
1.0～1.5ha	204	172
1.5～2.0ha	159	125
2.0～3.0ha	194	168
3.0～5.0ha	80	81
5.0～10.0ha	39	37
10.0～20.0ha	6	11
20.0ha以上	1	4

※平成27年までは単位：戸

資料：農林業センサス

販売目的の作物の種類別作付（栽培）面積

(単位：a)

区分	平成27年	令和2年
総数	x	170,108
稲	151,680	145,298
麦類	446	400
雑穀	29	-
いも類	70	35
豆類	192	x
工芸作物類	337	x
野菜類	x	x
花き類・花木	x	x
その他の作物	x	x

資料：農林業センサス

農用機械台数

(単位：台)

区分	平成27年	令和2年
トラクター	994	-
動力防除機	-	-
乗用型スピードプレイヤー	-	-
動力田植機	820	-
自脱型コンバイン	715	-
普及型コンバイン	-	-

※令和2年農林業センサスから、農業用機械の所有台数については項目を廃止

資料：農林業センサス

農地転用状況

区分	令和3年度	令和4年度	令和5年度
件数 (件)	138	168	168
総面積 (㎡)	91,527	88,519	115,844
住宅	30,275	52,355	70,863
公共事業	-	-	-
その他	61,252	36,164	44,981

資料：農業委員会

統計
なあるほど
かわら版

一専兼業分類

■専業農家とは

世帯員の中に兼業従事者がいない農家。

■兼業農家とは

世帯員の中に兼業従事者が一人以上いる農家のこと。農業を主とする第一種兼業農家と、農業を従とする第二種兼業に区分されます。

一主副業別分類

■主業農家とは

農業所得が主(農家所得の50%以上が農業所得)で、65歳未満の農業従事60日以上の子帯員がいる農家のこと。

■準主業農家とは

農外所得が主(農家所得の50%未満が農業所得)で、65歳未満の農業従事60日以上の子帯員がいる農家のこと。

■副業的農家とは

上記以外の農家。

事業所

06

6. 事業所

県内各市の産業別（大分類）事業所数

区分	農林漁業	鉱業、採石業、砂利採取業	建設業	製造業	電気・ガス・熱供給・水道業	情報通信業	運輸業、郵便業	卸売業、小売業	金融業、保険業
茨城県計	1,059	65	14,004	9,826	382	847	3,534	26,388	1,529
水戸市	36	1	1,177	426	34	154	223	3,119	328
日立市	16	5	629	619	27	85	133	1,464	85
土浦市	27	1	622	328	27	55	199	1,531	95
古河市	33	-	755	658	9	22	260	1,340	77
石岡市	30	1	394	274	9	11	83	662	46
結城市	28	1	298	312	4	4	64	516	19
龍ヶ崎市	20	-	245	167	6	13	45	570	22
下妻市	23	-	298	245	7	8	83	508	22
常総市	34	-	388	436	10	9	149	608	21
常陸太田市	19	4	244	189	2	8	33	387	19
高萩市	14	1	105	77	4	2	25	261	13
北茨城市	16	-	186	220	9	5	44	353	19
笠間市	34	2	418	394	14	7	87	730	35
取手市	13	-	251	125	5	22	59	681	41
牛久市	25	-	234	118	5	25	41	584	36
つくば市	68	2	901	418	19	158	185	2,145	151
ひたちなか市	10	-	521	370	14	83	143	1,308	59
鹿嶋市	9	6	407	120	22	13	70	543	40
潮来市	5	4	162	86	5	-	28	278	19
守谷市	5	-	208	124	8	18	50	451	32
常陸大宮市	25	4	238	188	4	6	36	405	19
那珂市	12	-	273	154	8	13	50	444	16
筑西市	58	3	580	564	21	18	149	1,071	79
坂東市	38	-	451	410	2	3	115	525	20
稲敷市	41	2	240	220	6	-	69	409	12
かすみがうら市	34	-	217	146	4	5	77	309	8
桜川市	24	4	252	420	5	2	37	462	10
神栖市	25	11	686	292	23	18	312	811	46
行方市	35	5	281	178	3	2	51	360	16
鉾田市	55	2	282	118	5	3	48	426	16
つくばみらい市	20	-	218	136	2	9	108	309	14
小美玉市	54	1	261	203	11	3	107	406	21

不動産業, 物品賃貸業	学術研究, 専門・技術サービス業	宿泊業, 飲食サービス業	生活関連サービス業, 娯楽業	教育, 学習支援業	医療, 福祉	複合サービス事業	サービス業 (他に分類されないもの)	公務 (他に分類されるものを除く)	区分
5,798	4,484	11,161	10,495	4,379	8,566	647	7,724	912	茨城県計
956	792	1,381	1,156	533	1,143	50	1,123	91	水戸市
304	235	776	696	272	494	39	369	44	日立市
427	289	671	518	213	502	33	429	47	土浦市
351	177	589	564	224	373	20	318	30	古河市
137	106	278	300	106	228	18	222	22	石岡市
100	91	199	184	63	146	8	125	14	結城市
139	113	283	260	117	214	12	164	25	龍ヶ崎市
112	53	177	181	76	122	10	159	23	下妻市
80	80	204	225	76	159	16	163	23	常総市
37	53	153	181	75	147	24	135	32	常陸太田市
52	38	123	145	57	99	9	54	17	高萩市
69	39	156	143	68	118	13	86	13	北茨城市
159	111	331	285	123	235	18	200	23	笠間市
186	126	305	295	184	305	18	191	31	取手市
173	112	253	275	117	258	9	117	18	牛久市
489	576	838	691	368	708	37	633	55	つくば市
248	184	704	554	221	419	22	282	30	ひたちなか市
121	80	276	223	87	182	10	149	16	鹿嶋市
52	42	152	111	42	66	8	71	9	潮来市
150	135	229	234	189	237	6	113	10	守谷市
47	39	136	167	53	129	28	116	21	常陸大宮市
70	65	166	184	58	197	14	134	15	那珂市
188	141	366	401	155	318	28	280	36	筑西市
89	59	188	208	64	130	16	169	16	坂東市
48	36	112	163	49	92	16	131	17	稲敷市
121	33	99	110	46	122	13	121	13	かすみがうら市
36	49	129	148	42	115	11	126	16	桜川市
311	132	508	352	129	215	14	304	22	神栖市
25	39	95	121	39	86	18	127	19	行方市
62	53	131	173	51	110	17	105	20	鉾田市
55	59	104	118	67	109	7	91	14	つくばみらい市
91	49	111	158	57	119	9	129	23	小美玉市

資料：令和3年経済センサス-活動調査

6. 事業所

産業（中分類）、常用雇用者規模（6区分）別全事業所数及び従業者数

事業所数

産業中分類	総数	うち民営						
		総数	常用雇用者規模					
			0人	1～4人	5～9人	10～19人	20～29人	30人以上
A～S全産業	2,838	2,721	889	962	358	268	108	136
A～B農林漁業	13	13	1	5	4	2	1	-
C鉱業,採石業,砂利採取業	-	-	-	-	-	-	-	-
D建設業	251	251	73	127	33	15	2	1
E製造業	125	125	34	31	21	15	3	21
F電気・ガス・熱供給・水道業	5	3	1	-	-	1	-	1
G情報通信業	22	22	10	8	2	-	-	2
H運輸業,郵便業	59	59	5	10	9	17	10	8
I卸売業,小売業	681	681	198	243	93	85	34	28
J金融業,保険業	41	41	7	9	4	13	5	3
K不動産業,物品賃貸業	186	185	102	66	9	6	2	-
L学術研究,専門・技術サービス業	126	123	47	55	13	4	1	3
M宿泊業,飲食サービス業	305	304	112	100	41	27	19	5
N生活関連サービス業,娯楽業	295	289	154	99	17	8	4	7
O教育,学習支援業	184	141	57	34	17	15	5	13
P医療,福祉	305	278	50	79	59	41	19	30
Q複合サービス事業	18	18	-	8	7	2	-	1
Rサービス業 (他に分類されないもの)	191	188	38	88	29	17	3	13
S公務 (他に分類されるものを除く)	31	-	-	-	-	-	-	-

従業者数

産業中分類	総数	うち民営						
		総数	常用雇用者規模					
			0人	1～4人	5～9人	10～19人	20～29人	30人以上
A～S全産業	33,473	30,589	1,412	3,060	2,747	3,973	2,721	16,676
A～B農林漁業	143	143	6	21	50	29	37	-
C鉱業,採石業,砂利採取業	-	-	-	-	-	-	-	-
D建設業	1,161	1,161	132	443	268	231	53	34
E製造業	7,701	7,701	54	102	171	218	77	7,079
F電気・ガス・熱供給・水道業	183	126	1	-	-	17	-	108
G情報通信業	132	132	17	18	13	-	-	84
H運輸業,郵便業	1,152	1,152	10	26	81	249	242	544
I卸売業,小売業	6,092	6,092	318	736	691	1,326	898	2,123
J金融業,保険業	509	509	10	26	31	169	117	156
K不動産業,物品賃貸業	586	584	173	214	63	85	49	-
L学術研究,専門・技術サービス業	604	590	67	140	94	60	22	207
M宿泊業,飲食サービス業	1,916	1,900	224	341	306	358	462	209
N生活関連サービス業,娯楽業	1,255	1,130	190	302	123	116	97	302
O教育,学習支援業	2,430	1,245	83	112	116	211	121	602
P医療,福祉	5,751	5,296	72	290	450	602	476	3,406
Q複合サービス事業	250	250	-	29	51	26	-	144
Rサービス業 (他に分類されないもの)	2,592	2,578	55	260	239	276	70	1,678
S公務 (他に分類されるものを除く)	1,016	-	-	-	-	-	-	-

資料：令和3年経済センサス-活動調査

6. 事業所

従業員上の地位別従業員数

産業中分類	事業所数	総数	うち民営					
			総数	従業員数				
				うち 個人業 主	うち 無給の 家族従 業者	うち 有給役 員	うち 常用雇 用者	うち 臨時雇 用者
A～S全産業	2,838	33,473	30,589	1,009	303	1,604	26,299	1,374
A～B農林漁業	13	143	143	-	-	42	85	16
C鉱業,採石業,砂利採取業	-	-	-	-	-	-	-	-
D建設業	251	1,161	1,161	60	30	308	726	37
E製造業	125	7,701	7,701	37	16	120	6,954	574
F電気・ガス・熱供給・水道業	5	183	126	-	-	1	125	-
G情報通信業	22	132	132	1	1	24	105	1
H運輸業,郵便業	59	1,152	1,152	2	-	67	1,065	18
I卸売業,小売業	681	6,092	6,092	210	81	353	5,249	199
J金融業,保険業	41	509	509	4	-	12	490	3
K不動産業,物品賃貸業	186	586	584	42	16	201	314	11
L学術研究,専門・技術サービス業	126	604	590	50	9	78	441	12
M宿泊業,飲食サービス業	305	1,916	1,900	185	72	42	1,492	109
N生活関連サービス業,娯楽業	295	1,255	1,130	197	36	49	827	21
O教育,学習支援業	184	2,430	1,245	74	14	33	1,098	26
P医療,福祉	305	5,751	5,296	118	19	125	4,745	289
Q複合サービス事業	18	250	250	-	-	-	247	3
Rサービス業 (他に分類されないもの)	191	2,592	2,578	29	9	149	2,336	55
S公務 (他に分類されるものを除く)	31	1,016	-	-	-	-	-	-

資料：令和3年経済センサス-活動調査

商業

07

7. 商業

産業別（小分類）商業の状況

区分		令和3年
事業所数	(箇所)	595
売場面積	(㎡)	...
従業員数	(人)	5,364
年間販売額	(百万円)	130,221

卸売業

区分	事業所数 (ヶ所)	従業者数 (人)	年間商品販売額 (百万円)	売場面積 (㎡)
卸売業計	110	753	47,176	...
各種商品卸売業	2	10	x	...
繊維品卸売業（衣服、身の回り品を除く）	2	16	x	...
衣服卸売業	6	21	108	...
身の回り品卸売業	2	4	x	...
農畜産物・水産物卸売業	5	141	8,806	...
食料・飲料卸売業	14	103	13,856	...
建築材料卸売業	12	39	935	...
化学製品卸売業	3	16	266	...
石油・鉱物卸売業	3	49	3,792	...
鉄鋼製品卸売業	4	8	204	...
非鉄金属卸売業	1	2	x	...
再生資源卸売業	2	19	x	...
産業機械器具卸売業	11	82	3,979	...
自動車卸売業	4	35	1,237	...
電気機械器具卸売業	12	79	8,494	...
その他の機械器具卸売業	4	13	230	...
家具・建具・じゅう器等卸売業	4	14	441	...
医薬品・化粧品等卸売業	6	11	182	...
紙・紙製品卸売業	1	2	x	...
他に分類されない卸売業	12	89	1,996	...

小売業

区分	事業所数 (ヶ所)	従業者数 (人)	年間商品販売額 (百万円)	売場面積 (㎡)
小売業計	485	4,611	83,045	86,506
百貨店、総合スーパー	-	-	-	-
その他の各種商品小売業 (従業者が常時50人未満のもの)	-	-	-	-
呉服・服地・寝具小売業	9	15	20	205
男子服小売業	9	33	148	1,313
婦人・子供服小売業	20	66	958	3,885
靴・履物小売業	3	11	81	603
その他の織物・衣服・身の回り品小売業	8	75	758	3,947
各種食料品小売業	13	489	12,542	15,034
野菜・果実小売業	11	65	833	868
食肉小売業	4	48	814	204
鮮魚小売業	4	31	629	238
酒小売業	18	42	545	1,188
菓子・パン小売業	32	178	553	1,036
その他の飲食料品小売業	74	1,378	17,529	20,874
自動車小売業	56	791	13,149	2,836
自転車小売業	6	16	7	116
機械器具小売業	15	81	2,324	4,766
家具・建具・畳小売業	9	22	257	495
じゅう器小売業	6	14	150	280
医薬品・化粧品小売業	59	406	12,157	12,963
農耕用品小売業	5	25	666	1,393
燃料小売業	22	159	9,365	220
書籍・文房具小売業	12	227	1,308	1,555
スポーツ用品・がん具・娯楽用品・楽器 小売業	7	22	248	573
写真機・時計・眼鏡小売業	9	26	323	788
他に分類されない小売業	39	192	2,229	11,126
無店舗小売業	35	199	5,455	-

資料：令和3年 経済センサスー活動調査

県内各市の商業

区分	事業所数 (ヶ所)	従業者数 (人)	年間商品販売額 (百万円)	売場面積 (㎡)
茨城県計	22,812	186,191	6,489,387	...
市部計	20,724	171,745	5,945,356	...
町村計	2,088	14,446	544,031	...
水戸市	2,717	25,745	1,568,693	...
日立市	1,256	10,400	317,602	...
土浦市	1,257	11,595	508,729	...
古河市	1,184	8,972	244,513	...
石岡市	589	4,398	156,917	...
結城市	436	3,368	91,963	...
龍ヶ崎市	489	4,637	108,681	...
下妻市	447	3,335	110,803	...
常総市	499	3,518	116,189	...
常陸太田市	350	2,443	43,098	...
高萩市	237	1,785	29,022	...
北茨城市	323	2,552	45,795	...
笠間市	650	4,203	101,216	...
取手市	595	5,364	130,221	...
牛久市	498	4,515	105,817	...
つくば市	1,794	17,010	590,694	...
ひたちなか市	1,136	10,531	307,221	...
鹿嶋市	487	4,252	120,690	...
潮来市	252	1,952	49,665	...
守谷市	377	3,652	102,785	...
常陸大宮市	373	2,592	51,541	...
那珂市	384	2,871	77,168	...
筑西市	907	6,373	187,591	...
坂東市	461	2,991	76,618	...
稲敷市	362	2,439	53,627	...
かすみがうら市	254	2,149	66,340	...
桜川市	394	2,153	41,631	...
神栖市	706	6,373	244,648	...
行方市	320	1,830	41,267	...
鉾田市	382	2,606	65,221	...
つくばみらい市	251	2,057	73,232	...
小美玉市	357	3,084	116,162	...

資料：令和3年 経済センサスー活動調査

工業

08

8. 工業

産業別（中分類）事業所数・従業者数及び製造品出荷額等

区分	事業所数	従業者数 (30人以上)	人件費等（※） (万円)	原材料・燃料 ・電力の使用料 (万円)	製造品出荷額等 (万円)
総数	60	7,862	5,081,531	17,556,046	33,840,757
食料品	9	1,437	717,823	4,345,961	6,805,981
飲料・たばこ・飼料	2	208	x	x	x
繊維	1	2	x	x	x
木材・木製品	1	29	x	x	x
家具・装備品	1	27	x	x	x
パルプ・紙・紙加工品	1	267	x	x	x
印刷・同関連業	2	8	x	x	x
化学	4	57	22,023	100,274	162,134
石油・石炭製品	-	-	-	-	-
プラスチック製品	4	53	15,802	18,869	52,978
ゴム製品	2	19	x	x	x
なめし革・同製品・毛皮	-	-	-	-	-
窯業・土石製品	2	16	x	x	x
鉄鋼	3	31	11,039	297,864	338,622
非鉄金属	1	4	x	x	x
金属製品	11	675	393,292	659,475	2,603,480
はん用機械	1	83	x	x	x
生産用機械	4	105	53,429	174,693	280,520
業務用機械	3	4,800	3,542,665	8,566,084	8,653,968
電子部品・デバイス	2	14	x	x	x
電気機械器具	4	16	7,332	18,002	27,657
情報通信機械	2	11	x	x	x
輸送用機械器具	-	-	-	-	-
その他の製造業	-	-	-	-	-

※人件費等は、事業に従事する者の人件費及び派遣受入者に係る人材派遣会社への支払額

資料：令和5年経済構造実態調査

県内各市の工業

区分	事業所数	従業者数 (30人以上)	人件費等(※) (万円)	原材料・燃料 ・電力の使用料 (万円)	製造品出荷額等 (万円)
県計	5,717	277,608	136,779,872	974,358,812	1,485,957,296
市部計	5,061	249,233	124,482,640	906,857,069	1,376,757,992
郡部計	656	28,385	12,297,232	67,501,743	109,199,304
水戸市	240	5,910	2,611,396	8,354,112	16,031,393
日立市	319	21,821	11,838,227	82,952,913	131,998,739
土浦市	171	15,115	7,768,516	75,069,179	95,202,915
古河市	433	18,368	8,635,218	67,028,993	98,281,393
石岡市	148	5,238	2,438,494	19,368,772	29,944,146
結城市	181	6,943	3,264,690	14,680,403	23,901,520
龍ヶ崎市	119	7,739	3,140,234	20,146,552	34,052,056
下妻市	140	5,735	2,354,683	12,888,403	19,451,046
常総市	271	12,059	4,849,757	30,777,408	51,578,946
常陸太田市	103	2,131	720,222	2,400,554	4,205,824
高萩市	56	3,060	1,417,333	7,602,245	14,792,718
北茨城市	136	7,319	3,561,796	20,655,674	29,251,613
笠間市	171	5,950	2,564,533	10,136,194	17,929,599
取手市	60	7,862	5,081,531	17,556,046	33,840,757
牛久市	67	4,078	2,398,298	10,627,696	17,223,984
つくば市	247	11,496	5,567,127	27,358,465	45,318,723
ひたちなか市	217	23,040	14,586,198	73,271,567	112,842,968
鹿嶋市	65	5,284	3,459,498	73,554,911	104,432,529
潮来市	53	1,524	623,438	4,488,210	6,467,672
守谷市	81	3,718	1,732,895	10,476,303	25,150,922
常陸大宮市	108	4,313	1,782,880	6,908,877	12,731,872
那珂市	80	2,480	1,045,058	3,269,132	5,827,688
筑西市	324	14,278	6,585,281	34,740,713	66,112,313
坂東市	254	8,083	3,554,184	37,976,941	50,512,133
稲敷市	151	4,535	1,983,407	10,016,040	16,398,322
かすみがうら市	78	5,209	2,682,803	16,903,633	23,731,532
桜川市	207	4,247	1,706,395	8,062,350	11,913,873
神栖市	212	14,175	8,486,903	150,979,735	198,678,920
行方市	87	2,819	990,911	3,070,923	5,350,367
鉾田市	57	1,329	481,859	2,805,869	6,030,923
つくばみらい市	85	6,210	3,352,968	27,158,623	41,491,940
小美玉市	140	7,155	3,215,907	15,569,633	26,078,646

※人件費等は、事業に従事する者の人件費及び派遣受入者に係る人材派遣会社への支払額

資料：令和5年経済構造実態調査

教育·文化

09

9. 教育・文化

学校の推移

各年5月1日現在

区分	令和4年		令和5年		令和6年	
	学校数	児童生徒数	学校数	児童生徒数	学校数	児童生徒数
小学校	15	4,906	15	4,829	15	4,762
中学校	8	3,099	8	3,129	8	3,094
高等学校	7	4,611	7	4,656	5	4,667

※私立を含む

資料：学務課・教育総務課

市立小・中学校概要

区分	創立年月日	教職員数	児童生徒数			
			総数	男	女	
小学校	取手小	明治6年5月1日	25	342	173	169
	白山小	昭和28年5月1日	23	354	170	184
	取手東小	平成27年7月1日	27	420	213	207
	寺原小	大正14年6月28日	22	303	147	156
	永山小	昭和35年5月1日	22	258	142	116
	取手西小	平成28年7月1日	17	251	133	118
	戸頭小	平成27年10月6日	26	363	179	184
	高井小	昭和57年5月1日	32	667	332	335
	藤代小	明治6年2月15日	26	328	170	158
	山王小	明治7年10月1日	13	72	39	33
	六郷小	明治6年5月17日	12	74	36	38
	久賀小	明治5年9月12日	19	246	143	103
	宮和田小	昭和56年5月1日	20	263	139	124
	桜が丘小	平成5年3月3日	18	254	140	114
中学校	取手一中	平成24年6月1日	31	424	208	216
	取手二中	昭和30年9月1日	34	501	262	239
	永山中	昭和22年5月13日	24	333	169	164
	戸頭中	昭和51年4月28日	20	212	100	112
	藤代中	昭和52年2月1日	28	354	193	161
	藤代南中	昭和57年6月1日	28	335	173	162

令和6年5月1日現在

学級数		教室数		建物面積 (㎡)	校地面積 (㎡)	区分	
普通	特別支援	普通	特別				
12	6	18	8	8,245	20,993	小学校	取手小
12	5	17	5	3,738	13,202		白山小
12	8	20	7	6,097	22,614		取手東小
12	4	16	8	5,159	19,599		寺原小
9	5	14	9	7,035	21,925		永山小
9	3	12	9	6,277	31,472		取手西小
12	8	20	7	6,613	23,500		戸頭小
21	4	25	6	5,572	23,151		高井小
12	7	19	7	5,931	18,916		藤代小
5	1	6	7	3,350	11,874		山王小
6	1	7	6	3,275	16,506		六郷小
10	3	13	6	5,438	27,029		久賀小
11	3	14	8	6,343	22,202		宮和田小
10	3	13	7	5,973	29,640		桜が丘小
13	5	18	12	8,015	28,481	中学校	取手一中
15	4	19	14	8,969	29,475		取手二中
10	3	13	13	5,839	37,719		永山中
6	3	9	14	7,994	32,000		戸頭中
11	4	15	11	7,687	37,681		藤代中
11	3	14	18	8,503	35,361		藤代南中

※建物面積は校舎・体育館・武道場・放課後子どもクラブ室を合計した面積

資料：学務課・教育総務課

公民館概要

令和6年4月1日現在

区分	所在地	設立年月	建物延床面積 (㎡)
中央	東1丁目 1-5	昭和45年 7月	974
小文間	小文間 4240	50年 4月	639
永山	下高井 2256	51年 4月	818
寺原	本郷1丁目 32-1	52年 4月	993
井野	井野2丁目 17-17	58年 4月	1,066
戸頭	戸頭6丁目 30-1	58年 10月	1,469
白山	白山5丁目 1-5	62年 4月	968
藤代	藤代 491	55年 8月	2,223
山王	山王 389	60年 2月	407
六郷	清水 400-1	57年 1月	359
相馬	桐木 2423	63年 2月	458
相馬南	平野 302	61年 2月	445
高須	高須 2157	54年 7月	302
久賀	萱場 891-2	59年 1月	355

資料：生涯学習課

公民館の利用状況

令和5年度

区分		計	青少年団体	女性団体	成人団体	高齢者団体	その他団体	個人利用者
小文間	団体数	460	13	67	283	-	24	73
	利用回数	1,066	27	144	608	-	146	141
	利用者数	7,760	189	730	4,617	-	1,343	881
永山	団体数	820	13	70	695	-	31	11
	利用回数	2,722	39	186	2,271	-	114	112
	利用者数	29,439	264	1,870	24,332	-	2,382	591
寺原	団体数	947	32	28	800	-	69	18
	利用回数	1,954	47	44	1,619	-	156	88
	利用者数	23,652	715	546	18,089	-	3,770	532
井野	団体数	1,160	34	116	667	113	95	135
	利用回数	3,582	80	468	1,789	383	483	379
	利用者数	58,888	1,141	3,462	22,744	8,704	21,470	1,367
戸頭	団体数	1,241	43	43	947	21	175	12
	利用回数	3,598	75	112	2,133	94	786	398
	利用者数	52,306	1,148	1,761	21,784	948	24,596	2,069
白山	団体数	1,009	93	32	783	46	43	12
	利用回数	2,219	198	74	1,633	111	180	23
	利用者数	32,902	3,702	914	21,733	1,887	4,643	23
藤代	団体数	1,359	14	158	734	287	50	116
	利用回数	3,180	26	277	1,301	530	740	306
	利用者数	37,582	226	2,218	15,939	7,445	9,793	1,961
山王	団体数	276	1	42	143	21	38	31
	利用回数	687	1	107	300	53	94	132
	利用者数	6,238	12	302	2,302	437	2,572	613
六郷	団体数	302	11	84	162	21	12	12
	利用回数	793	18	142	446	99	52	36
	利用者数	10,281	333	1,223	5,048	2,125	1,410	142
相馬	団体数	413	3	115	225	23	35	12
	利用回数	1,120	4	241	620	69	95	91
	利用者数	9,808	45	1,637	6,144	471	1,134	377
相馬南	団体数	576	38	163	193	137	29	16
	利用回数	1,429	78	353	328	315	189	166
	利用者数	13,970	1,091	2,915	3,027	3,343	3,138	456
高須	団体数	173	4	0	81	33	47	8
	利用回数	492	26	0	235	71	138	22
	利用者数	5,433	302	0	2,080	600	2,374	77
久賀	団体数	318	8	110	146	17	25	12
	利用回数	717	15	249	286	25	69	73
	利用者数	6,963	453	1,924	3,047	161	1,033	345

※中央公民館は福祉会館の利用者数に含む

資料：生涯学習課

福祉会館の利用状況

区分	令和4年度			令和5年度		
	団体数	利用回数	利用者数	団体数	利用回数	利用者数
総数	6,736	8,078	109,749	6,680	8,242	118,206
官公署	413	664	7,760	471	907	8,228
学校・幼稚園等	48	69	1,075	72	120	1,801
文化団体	3,706	4,241	70,119	4,047	4,735	80,018
会社・事業所	693	980	11,427	687	858	11,216
一般	1,768	2,013	17,459	1,305	1,513	15,387
その他	108	111	1,909	98	109	1,556

資料：文化芸術課

市民会館の利用状況

区分	令和4年度	令和5年度
総数 (件)	226	212
官公署	77	66
学校・幼稚園等	49	65
文化団体	53	55
興業団体	8	2
会社・事業所	16	8
一般	22	13
その他	1	3

資料：文化芸術課

市民会館の催物別利用状況

区分	令和4年度		令和5年度	
	総公演回数	総入場者数	総公演回数	総入場者数
総数	490	42,992	470	50,237
演奏会	109	17,476	89	15,987
歌謡・演芸	25	6,120	22	6,798
映画	7	945	1	500
演劇	26	4,505	23	6,568
大会式典	19	4,352	29	6,590
舞踊	8	695	23	3,770
講演会	19	3,295	18	4,805
リハーサル	157	3,822	146	3,154
準備・仕込み	120	1,782	119	2,065

資料：文化芸術課

図書館利用状況

区分	令和3年度		令和4年度		令和5年度		
	取手	ふじしろ	取手	ふじしろ	取手	ふじしろ	
開館日数	258	258	278	265	287	288	
図書貸出	利用者数	101,397	52,774	97,251	50,334	97,008	50,974
	1日平均利用者数	393	205	350	190	338	177
レファレンス ルーム	利用者数	733	-	927	-	1,173	-
	1日平均利用者数	3	-	3	-	4	-
学習室	利用者数	7,226	-	8,587	-	9,598	-
	1日平均利用者数	28	-	31	-	33	-

※取手図書館の図書貸出には、戸頭・小文間・寺原・永山・井野の各公民館、ゆうあいプラザ、駅前窓口を含む
ふじしろ図書館の図書貸出には、山王・相馬南・六郷の各公民館を含む

※令和4年度開館日数：ふじしろ図書館はシステム入替・蔵書点検に合わせて空調工事を実施し、その期間休館
(令和4年6月21日～7月20日まで)

資料：図書館

図書館等蔵書数

令和6年4月1日現在

区分	図書			雑誌		
	一般	児童	計	一般	児童	計
総数 (冊)	255,705	101,515	357,220	6,521	801	7,322
取手図書館	109,905	31,340	141,245	2,728	336	3,064
ふじしろ図書館	97,466	38,202	135,668	2,921	414	3,335
戸頭公民館図書室	34,734	22,716	57,450	872	51	923
小文間公民館図書室	1,288	984	2,272	-	-	-
寺原公民館図書室	3,043	1,877	4,920	-	-	-
永山公民館図書室	2,242	2,476	4,718	-	-	-
ゆうあいプラザ図書室	7,027	3,920	10,947	-	-	-

資料：図書館

グリーンスポーツセンター利用状況

(単位：人)

区分	令和3年度	令和4年度	令和5年度
総数	235,097	283,134	302,062
室内プール	110,571	117,615	121,992
遊水プール	0	10,597	13,403
トレーニング室	37,472	41,118	47,446
第1体育室	30,974	47,316	46,443
第2体育室	7,884	8,923	9,400
柔道場	12,148	13,319	13,855
剣道場	7,704	8,643	8,333
弓道場	10,299	11,117	12,651
その他	18,045	24,486	28,539

※新型コロナウイルス感染症対策により、令和3年8月6日～8月17日は17時まで時短営業。8月18日～9月19日は緊急事態宣言で休館。9月20日～9月30日は17時まで時短営業で開館 資料：スポーツ振興課

藤代スポーツセンター利用状況

(単位：人)

区分	令和3年度	令和4年度	令和5年度
総数	51,192	63,110	61,963
体育館	23,519	28,130	27,110
レクリエーション室	3,705	5,365	5,070
会議室	180	339	328
野球場	5,677	8,527	9,251
多目的グラウンド	4,101	4,906	4,886
テニスコート	10,479	11,573	11,510
広場（ピクニック、クレー）	3,531	4,270	3,808

※新型コロナウイルス感染症対策により、令和3年8月6日～8月17日は17時まで時短営業。8月18日～9月19日は緊急事態宣言で休館。9月20日～9月30日は17時まで時短営業で開館 資料：スポーツ振興課

藤代武道場利用状況

(単位：人)

区分	令和3年度	令和4年度	令和5年度
総数	13,239	14,142	13,675
柔道場	4,605	6,378	6,045
剣道場	6,963	6,850	6,521
弓道場	704	690	904
師範控室	967	224	205

※新型コロナウイルス感染症対策により、令和3年8月6日～8月17日は17時まで時短営業。8月18日～9月19日は緊急事態宣言で休館。9月20日～9月30日は17時まで時短営業で開館 資料：スポーツ振興課

ゆうあいプラザ利用状況

区分	令和3年度	令和4年度	令和5年度
利用者総数	29,174	31,145	28,439
婦人労働者	2,198	2,321	2,267
家庭主婦	14,740	16,663	15,833
その他	12,236	12,161	10,339
開館日数	300	318	333
一日平均利用者数	97	98	85

※新型コロナウイルス感染症対策により、令和2年4月1日～5月31日、令和3年1月18日～2月8日、令和3年8月18日～9月19日は休館

資料：産業振興課

勤労青少年体育センター利用状況

区分	令和3年度	令和4年度	令和5年度
利用件数	141	212	127
利用総人数	2,321	4,000	2,228
延日数	183	243	259
一日平均利用者数	12	16	8

資料：産業振興課

ウェルネスプラザ利用状況

(単位：人)

区分	令和3年度	令和4年度	令和5年度
総数	133,637	183,565	207,338
多目的ホール	26,188	35,324	38,295
セミナールームA・B	22,561	22,248	19,596
クッキングスタジオ	2,186	2,137	2,747
健康スタジオ	12,146	13,384	15,459
キッズプレイルーム	12,840	20,370	29,389
トレーニングジム	12,763	17,247	18,928
ウェルネスパーク	1,199	7,408	16,482
その他(保健センター、カフェ等)	43,754	65,447	66,442

※新型コロナウイルス感染症対策により、令和3年1月21日～2月8日、令和3年8月19日～9月21日は休館

資料：健康づくり推進課

9. 教育・文化

取手市の文化財

国指定重要文化財

区分	名称	所在地	管理者又は所有者	指定年月日
建造物	竜禅寺三仏堂	米ノ井 467	龍禅寺	昭和 51 年 5 月 20 日

県指定文化財

区分	名称	所在地	管理者又は所有者	指定年月日
史跡	本多作左衛門重次墳墓	台宿 2 丁目 3167	本願寺	昭和 9 年 8 月 3 日
史跡	大日山古墳	岡 1179	岡神社	昭和 14 年 2 月 1 日
天然記念物	地藏ケヤキ	下高井 1306	高源寺	昭和 14 年 3 月 6 日
建造物	旧取手宿本陣 染野家住宅主屋・土蔵 附表門	取手 2 丁目 16-41	取手市	平成 8 年 1 月 25 日 追加 平成 26 年 1 月 27 日
建造物	長禅寺三世堂	取手 2 丁目 9-1	長禅寺	平成 16 年 1 月 8 日
建造物	東漸寺 観音堂・山門 附宮殿，棟札	本郷 3 丁目 9-19	東漸寺	平成 27 年 1 月 22 日

市指定文化財

区分	名称	所在地	管理者又は所有者	指定年月日
建造物	八坂神社 本殿・拝殿	東 1 丁目 2-9	八坂神社	昭和 56 年 2 月 3 日
建造物	白山神社 本殿	野々井 1697	白山神社	昭和 56 年 2 月 3 日
史跡	旧取手宿本陣	取手 2 丁目 16-41	取手市	昭和 62 年 1 月 1 日
史跡	中妻貝塚	小文間 4269-1, 4270-1 小文間 4263-4, 4302-3	取手市 福永寺	平成 8 年 4 月 1 日 平成 11 年 4 月 1 日
彫刻	木造 阿弥陀如来坐像	山王 89	金仙寺	平成 18 年 4 月 1 日
工芸品	絹本金箔地刺繍釈迦涅槃 図，附裏書，旧軸木	宮和田 393	信楽寺	平成 22 年 12 月 24 日

国登録文化財

区分	名称	所在地	管理者又は所有者	登録年月日
建造物	旧渡辺甚吉邸主屋	寺田 5270-8 他	前田建設工業株式会社	令和 5 年 2 月 27 日

資料：生涯学習課

建設

10

10. 建設

建築確認件数

区分	令和3年度	令和4年度	令和5年度
総数	550	550	482
専用住宅	481	500	422
併用住宅	1	2	2
共同住宅	3	5	4
長屋住宅	15	12	20
旅館・ホテル	-	-	-
店舗	6	6	4
事務所	8	4	3
病院・診療所	1	3	1
学校	3	2	1
倉庫・物置	8	2	8
工場	4	1	2
その他	20	13	15

資料：建築指導課

用途地域

各年4月1日現在

区分	令和5年		令和6年	
	面積 (ha)	市街化区域内 構成比 (%)	面積 (ha)	市街化区域内 構成比 (%)
市街化区域	1,809	100.0	1,809	100.0
第一種低層住居専用地域	412	22.8	412	22.8
第二種低層住居専用地域	41	2.3	41	2.3
第一種中高層住居専用地域	432	23.9	432	23.9
第二種中高層住居専用地域	152	8.4	152	8.4
第一種住居地域	316	17.5	316	17.5
第二種住居地域	95	5.2	95	5.2
準住居地域	75	4.1	75	4.1
近隣商業地域	79	4.4	79	4.4
商業地域	28	1.6	28	1.6
準工業地域	44	2.4	44	2.4
工業地域	71	3.9	71	3.9
工業専用地域	64	3.5	64	3.5
市街化調整区域	5,185	...	5,185	...

資料：都市計画課

道路状況（市道）

各年3月31日現在

区分		令和5年	令和6年
実延長	(m)	985,032	984,251
実面積	(㎡)	4724,410	4,664,316
種類別内訳	道路延長 (m)	982,930	982,149
	橋梁延長 (m)	2,101	2,101
改良内訳	改良済延長 (m)	406,497	407,720
	未改良延長 (m)	578,535	576,530
	改良率 (%)	41.27	41.42
舗装内訳	舗装済延長 (m)	758,159	758,396
	未舗装延長 (m)	226,872	225,854
	舗装率 (%)	76.93	77.05

資料：管理課

市営住宅

各年4月1日現在

区分	令和5年			令和6年		
	構造	面積 (㎡)	戸数	構造	面積 (㎡)	戸数
宮和田住宅	木造（平屋）	-	-	木造（平屋）	-	-
舟山住宅	木造（平屋）	-	-	木造（平屋）	-	-
南住宅	木造（平屋）	31.6	4	木造（平屋）	-	-
第二南住宅	簡耐（平屋）	36.5	12	簡耐（平屋）	36.5	12
	簡耐（平屋）	31.4	4	簡耐（平屋）	31.4	4
野々井住宅	簡耐（平屋）	36.5	10	簡耐（平屋）	36.5	10
	簡耐（平屋）	31.4	10	簡耐（平屋）	31.4	10
第二野々井住宅	簡耐（平屋）	31.4	15	簡耐（平屋）	31.4	15
西方住宅	簡耐（平屋）	36.5	25	簡耐（平屋）	36.5	25
大利根住宅	簡耐（2階建）	39.5	42	簡耐（2階建）	39.5	42
	簡耐（2階建）	42.7	79	簡耐（2階建）	42.7	79
駒場住宅	簡耐（2階建）	42.7	14	簡耐（2階建）	42.7	14
駒場住宅A	中耐（4階建）	46.6	32	中耐（4階建）	43.6	32
駒場住宅B	中耐（4階建）	46.6	24	中耐（4階建）	46.6	24

※舟山住宅および宮和田住宅については、用途廃止。

資料：管理課

10. 建設

土地取引状況

年次	総数		うち法人	
	件数	面積 (ha)	件数	面積 (ha)
令和元年	1,291	44.9	311	20.8
2年	1,176	41.4	324	20.8
3年	1,176	40.5	379	18.1
4年	1,463	45.8	564	26.1
5年	1,408	42.6	497	21.9

資料：茨城県地域振興課

公園

各年4月1日現在

区分	令和5年		令和6年	
	施設数	面積 (ha)	施設数	面積 (ha)
街区公園	145	24.03	145	24.03
近隣公園	6	17.96	6	17.95
都市緑地	6	50.29	6	50.29
地区公園	1	9.98	1	9.98
緑道	3	2.25	3	2.25
その他の公園	57	12.19	55	11.94
県設置公園	3	9.43	3	9.43

資料：水とみどりの課

運輸

11

11. 運輸

乗車人数（JR東日本）

（単位：人）

区分	令和4年度一日平均乗車人数	令和5年度一日平均乗車人数
取手駅	22,162	23,262
藤代駅	5,027	5,276

資料：JR東日本

乗降人数（関東鉄道）

令和5年度（単位：人）

区分	乗車客数		乗降者人数	一日平均乗降人数
	総数	うち定期		
取手駅	1,967,246	1,177,830	3,881,160	10,712
西取手駅	423,450	281,340	872,592	2,410
寺原駅	340,746	199,770	677,317	1,869
新取手駅	342,722	197,010	688,821	1,900
ゆめみ野駅	390,132	247,020	775,950	2,142
稲戸井駅	252,829	154,020	505,074	1,394
戸頭駅	891,545	677,070	1,789,570	4,951

資料：関東鉄道㈱

乗合自動車乗降人数

令和5年度

区分	路線数（路線）	運行回数（便）	1日平均乗降人数 取手駅（人）	年間乗降人数 取手駅（人）
関東鉄道	9	158,547	5,694	2,078,310
大利根交通	1	37,088	1,482	540,861

資料：関東鉄道㈱・大利根交通自動車㈱

自動車車両台数

令和6年3月31日現在（単位：台）

区分	総数	自家用	営業用
総数	40,942	40,111	831
貨物			
普通車	1,225	816	409
小型四輪車	2,121	2,084	37
被牽引車	142	11	131
乗用			
普通車	17,429	17,418	11
小型車	17,448	17,378	70
乗合用			
普通車	39	19	20
小型車	76	59	17
特種用途車	770	635	135
大型特殊車	36	36	0
その他（二輪）	1,656	1,655	1

※その他（二輪）は総排気量が250ccを超えるもの

資料：土浦自動車検査登録事務所

軽自動車登録台数

各年4月1日現在（単位：台）

年	総数	軽自動車			小型特殊自動車		二輪小型 自動車	原付 自転車
		軽二輪	軽四輪貨物	軽乗用車	農耕用車	その他		
令和2年	31,465	1,061	4,186	19,025	1,137	65	1,462	4,529
3年	32,027	1,072	4,215	19,624	1,123	60	1,494	4,439
4年	32,492	1,131	4,277	19,993	1,121	60	1,530	4,380
5年	32,995	1,176	4,415	20,344	1,084	66	1,553	4,357
6年	33,345	1,221	4,432	20,520	1,074	68	1,624	4,406

資料：課税課

保健・衛生・公害・ガス

12

12. 保健・衛生・公害・ガス

医療施設数

各年3月31日現在

区分	令和4年	令和5年	令和6年
総数	162	161	164
病院	8	8	8
一般診療所	56	58	58
歯科診療所	57	55	55
薬局	41	40	43

資料：保健センター（竜ヶ崎保健所）

病床数

各年3月31日現在

区分	令和4年	令和5年	令和6年
総計	1,092	1,092	1,092
病院（計）	1,041	1,041	1,041
（精神）	127	127	127
（感染症）	8	8	8
（療養）	69	69	69
（一般）	837	837	837
一般診療所	51	51	51

資料：保健センター（竜ヶ崎保健所）

がん検診実施状況

(単位：人)

区分	令和3年度		令和4年度		令和5年度	
	受診者	要精検者	受診者	要精検者	受診者	要精検者
胃がん	1,179	120	1,121	86	1,214	83
大腸がん	4,495	357	4,530	329	4,537	329
肺がん	9,437	107	8,754	92	9,262	108
↳ゲン検査						
喀痰検査	140	-	124	-	138	-
子宮がん	2,651	72	2,689	59	2,611	63
乳がん	2,600	131	2,584	111	2,673	113
前立腺がん	2,467	315	2,433	289	2,516	269

資料：保健センター

母子保健事業実施状況

(単位：人)

区分	令和3年度	令和4年度	令和5年度
妊婦教室	143	196	167
離乳食教室	116	155	156
4ヵ月児健診	506	500	497
育児相談	167	301	370
1歳6ヵ月児健診	573	547	510
3歳5ヵ月児健診	641	655	590
健康教育（フッ素塗布）	1,082	1,064	957
妊婦委託健康診査	6,102	6,189	5,849
乳児委託健康診査	924	779	847
産婦委託健康診査	922	923	873
新生児聴覚検査	432	440	440

資料：保健センター

健康増進事業等実施状況

(単位：人)

区分	令和3年度	令和4年度	令和5年度
ヘルスアップ健診	662	742	646
骨粗しょう症検診	152	109	158
肝炎ウイルス検診	565	587	495
健康相談	148	206	207
健康教育	805	629	1,095
家庭訪問	108	104	112
こころの健康相談	24	32	24
歯周疾患検診	323	353	293
健口（けんこう）相談	13	11	9

資料：保健センター

予防接種実施状況

(単位：回)

区分	令和3年度	令和4年度	令和5年度
ロタ	1,012	1,021	977
B C G	506	496	500
三種混合 (DPT)	0	0	0
四種混合 (DPT-IPV)	2,068	1,995	2,082
二種混合 (DT)	601	561	468
日本脳炎	1,836	2,793	2,673
高齢者インフルエンザ	17,535	18,940	18,150
ポリオ (不活化ワクチン)	0	0	0
麻しん・風しん混合 (第1期・第2期)	1,188	1,172	1,113
ヒブ	2,071	1,971	1,984
小児用肺炎球菌	2,074	1,979	1,982
ヒトパピローマウイルス感染症	337	1,087	1,288
水ぼうそう (水痘)	1,031	970	949
高齢者肺炎球菌	505	528	625
B型肝炎	1,510	1,454	1,499
風しん追加的対策 (令和元年度から6年間実施)			
風しん抗体検査	866	395	127
麻しん・風しん混合 (第5期)	171	70	22
風しん (第5期)	0	0	0
新型コロナウイルス	228,687	115,775	60,283

* 定期予防接種・特例臨時接種のみ掲載

資料：保健センター

* ロタ：令和2年10月から開始

* 麻しん・風しん混合 (第1期・第2期)：麻しん・風しん混合から名称変更

* ヒトパピローマウイルス感染症：子宮頸がんから名称変更

* 新型コロナウイルス：令和3年度から開始

ごみ処理状況

各年度3月31日現在

区分	令和3年度	令和4年度	令和5年度
収集世帯数 (世帯)	49,968	50,692	51,671
収集人口 (人)	106,143	105,913	105,981
収集量 (t)	28,858	28,038	26,939

資料：環境対策課

し尿処理状況

各年度3月31日現在

区分	令和3年度	令和4年度	令和5年度
収集世帯数 (世帯)	1,270	1,214	1,169
収集量 (浄化槽汚泥含む) (Kg)	18,609	18,354	17,376

資料：環境対策課

上水道の状況

各年度3月31日現在

区分	令和3年度	令和4年度	令和5年度
給水区域内人口 (人)	103,852	103,622	103,690
給水人口 (人)	100,535	99,759	98,842
普及率 (%)	96.8	96.3	95.3
年間給水量 (千 m^3)	10,038	9,663	9,557
年間有収水量 (千 m^3)	9,350	9,192	9,041

資料：環境対策課

下水道の状況

各年度3月31日現在

区分	令和3年度	令和4年度	令和5年度
行政区域内人口 (人)	106,061	105,792	105,875
供用開始区域 面積 (ha)	1408.4	1420.0	1437.1
人口 (人)	81,110	81,472	82,226
行政区域内人口に対する割合 (%)	76.5	77.0	77.7
水洗化人口 (人)	77,647	78,042	78,859
供用開始区域内人口に対する水洗化の人口割合 (%)	95.7	95.8	95.9

※公共下水道の範囲、区域外については除外。外国人を含む

資料：下水道組合

公害苦情発生件数

区分	令和3年度	令和4年度	令和5年度
計	31	39	36
ばい煙	-	-	-
汚水	1	2	-
悪臭	2	1	2
騒音	13	8	19
振動	1	4	1
その他	14	24	14

資料：環境対策課

光化学スモッグ注意報等発令状況

	令和3年度		令和4年度		令和5年度	
	予報	注意報	予報	注意報	予報	注意報
計	-	-	1	-	2	-
4月	-	-	-	-	-	-
5月	-	-	-	-	1	-
6月	-	-	-	-	-	-
7月	-	-	1	-	1	-
8月	-	-	-	-	-	-
9月	-	-	-	-	-	-
10月	-	-	-	-	-	-

※測定場所：竜ヶ崎保健所・取手市役所・江戸崎公民館 発令地域：竜ヶ崎地域

資料：環境対策課

ガス需要状況

区分	令和3年度		令和4年度		令和5年度	
	供給戸数	使用量	供給戸数	使用量	供給戸数	使用量
総数	(戸)	(千m ³)	(戸)	(千m ³)	(戸)	(千m ³)
家庭用	(戸)	(千m ³)	(戸)	(千m ³)	(戸)	(千m ³)
商業用	(戸)	(千m ³)	(戸)	(千m ³)	(戸)	(千m ³)
工業用	(戸)	(千m ³)	(戸)	(千m ³)	(戸)	(千m ³)
その他	(戸)	(千m ³)	(戸)	(千m ³)	(戸)	(千m ³)

資料：日本瓦斯株式会社

社会・福祉

13

13. 社会・福祉

国民健康保険加入状況

区分	令和3年度		令和4年度		令和5年度	
	世帯	人数(人)	世帯	人数(人)	世帯	人数(人)
被保険者数	16,106	23,717	15,414	22,263	15,205	21,525
被保険者資格取得者数	-	4,315	-	5,952	-	5,449
被保険者資格喪失者数	-	5,027	-	7,406	-	6,187

資料：国保年金課

国民健康保険給付状況

区分		令和3年度	令和4年度	令和5年度
療養給付金	件数	366,591	361,669	353,873
	給付額 (千円)	6,297,962	6,048,234	5,889,063
	1件あたり (円)	17,180	16,723	16,642
療養費	件数	5,870	5,494	4,568
	給付額 (千円)	43,336	39,836	34,792
	1件あたり (円)	7,383	7,251	7,616
出産育児一時金	件数	58	42	42
	給付金 (千円)	24,264	17,568	20,632
葬祭費	件数	143	178	146
	給付金 (千円)	7,150	8,900	7,300

資料：国保年金課

国民年金の状況

(単位：人)

区分		令和3年度	令和4年度	令和5年度
拠出年金 (人)	被保険者数	17,710	17,452	17,307
	受給者数	36,307	36,253	36,375
福祉年金受給権者数 (人)	総数	711	741	770
	老齢	-	-	-
	障害	711	741	770

資料：国保年金課

拠出年金給付状況

区分		令和3年度	令和4年度	令和5年度
計	人数 (人)	36,307	36,253	36,375
	金額 (千円)	24,388,031	24,317,188	24,920,348
老齢基礎年金	人数 (人)	35,129	35,090	35,188
	金額 (千円)	23,612,365	23,531,211	24,090,559
老齢(通算)年金	人数 (人)	146	110	90
	金額 (千円)	36,434	26,786	22,324
障害年金	人数 (人)	846	872	902
	金額 (千円)	663,366	684,596	725,778
遺族年金	人数 (人)	176	169	183
	金額 (千円)	73,398	72,137	78,813
寡婦年金	人数 (人)	10	12	12
	金額 (千円)	2,468	2,458	2,874

資料：国保年金課

福祉年金給付状況

区分	令和3年度		令和4年度		令和5年度	
	人数(人)	金額(千円)	人数(人)	金額(千円)	人数(人)	金額(千円)
障害基礎年金	711	607,854	741	629,236	770	664,763

資料：国保年金課

医療福祉費支給状況

区分		令和3年度	令和4年度	令和5年度
小児	受給者数 (人)	11,891	11,467	11,200
	受診件数 (件)	87,588	94,009	108,063
	支払額 (千円)	150,081	161,174	177,306
	一人当支払額 (円)	12,621	14,056	15,831
母子家庭の母子	受給者数 (人)	1,381	1,276	1,218
	受診件数 (件)	13,844	13,836	14,942
	支払額 (千円)	42,398	43,115	45,553
	一人当支払額 (円)	30,701	33,789	37,400
父子家庭の父子	受給者数 (人)	121	106	105
	受診件数 (件)	930	812	1,006
	支払額 (千円)	2,821	2,900	3,766
	一人当支払額 (円)	23,318	27,360	35,869
妊産婦	受給者数 (人)	337	347	326
	受診件数 (件)	3,396	3,272	3,277
	支払額 (千円)	25,524	23,277	27,746
	一人当支払額 (円)	75,740	67,081	85,111
高齢重度心身 障害者等	受給者数 (人)	1,342	1,331	1,286
	受診件数 (件)	34,974	34,238	34,602
	支払額 (千円)	148,030	149,566	156,114
	一人当支払額 (円)	110,306	112,371	121,396
重度心身障害者等	受給者数 (人)	697	704	713
	受診件数 (件)	14,737	14,588	15,811
	支払額 (千円)	122,109	126,793	139,952
	一人当支払額 (円)	175,192	180,104	196,287
ぬくもり医療支援 事業	受給者数 (件)	4,882	4,831	4,898
	受診件数 (件)	33,782	34,997	46,984
	支払額 (千円)	77,692	81,851	95,734
	一人当支払額 (円)	15,914	16,943	19,546

※妊産婦については、原則産婦人科受診の場合のみ有効

マル福制度

小学校6年生までの医療費及び13歳から18歳までの入院医療費、年齢拡大は平成30年10月から実施

重度心身障害者の認定要件に精神障害者保健福祉手帳1級を追加、対象拡大は平成31年4月から実施

ぬくもり医療

マル福制度対象外者及び13歳から18歳までの外来医療費、年齢拡大は平成30年10月から実施

資料：国保年金課

介護保険 要介護（要支援）認定者数

各年度3月31日現在（単位：人）

区分	令和3年度	令和4年度	令和5年度
計	5,213	5,358	5,819
要支援1	660	702	781
要支援2	600	659	727
要介護1	1,442	1,478	1,659
要介護2	787	772	845
要介護3	644	648	665
要介護4	655	704	729
要介護5	425	395	413

資料：高齢福祉課

介護保険 サービス年間費用額

各年3月～2月利用（単位：千円）

区分	令和3年度	令和4年度	令和5年度
計	8,196,059	8,414,134	8,736,917
居宅サービス	3,761,040	3,891,520	4,186,032
地域密着型サービス	1,022,471	1,060,651	1,035,414
施設サービス	3,412,548	3,461,963	3,515,471

資料：高齢福祉課

介護保険 居宅介護（介護予防）サービス受給者数

各年3月～2月利用（単位：人）

区分	令和3年度	令和4年度	令和5年度
延べ受給者総数 計	35,433	36,072	38,197
要支援1	2,610	2,651	2,682
要支援2	3,558	3,759	3,949
要介護1	13,233	13,157	14,265
要介護2	7,514	7,618	7,614
要介護3	3,926	4,112	4,521
要介護4	2,940	3,156	3,466
要介護5	1,652	1,619	1,700

資料：高齢福祉課

介護保険 地域密着型（介護予防）サービス受給者数

各年3月～2月利用（単位：人）

区分	令和3年度	令和4年度	令和5年度
延べ受給者総数 計	8,251	8,601	8,813
要支援1	27	18	3
要支援2	0	9	6
要介護1	3,933	4,179	4,440
要介護2	2,135	2,224	2,310
要介護3	1,215	1,264	1,174
要介護4	648	592	669
要介護5	293	315	211

資料：高齢福祉課

介護保険 施設介護サービス受給者数

各年3月～2月利用（単位：人）

区分	令和3年度	令和4年度	令和5年度
延べ受給者総数 計	10,967	11,040	11,320
介護老人福祉施設	6,635	6,740	6,628
介護老人保健施設	4,009	3,955	4,314
介護療養型医療施設	24	24	19
介護医療院	299	321	359

資料：高齢福祉課

各種募金状況

区分		令和3年度	令和4年度	令和5年度
日赤募金	目標額 (千円)	11,827	11,840	11,269
	実績額 (千円)	10,104	9,820	9,116
	達成率 (%)	85.4	82.9	80.9
赤い羽根共同募金	目標額 (千円)	7,500	7,500	7,500
	実績額 (千円)	7,022	6,892	6,704
	達成率 (%)	93.6	91.9	89.4
歳末助け合い運動	目標額 (千円)	6,800	6,800	6,800
	実績額 (千円)	6,650	6,409	6,293
	達成率 (%)	97.7	94.5	92.5

資料：(社福)取手市社会福祉協議会・社会福祉課

生活保護世帯状況

各年度3月31日現在

区分	令和3年度		令和4年度		令和5年度		
	人数	世帯	人数	世帯	人数	世帯	
被保護者世帯数 (世帯)	…	1,034	…	1,063	…	1,131	
被保護者人員数 (人)	1,272	…	1,292	…	1,386	…	
保護率 千人あたり (%)	12.3	…	12.5	…	13.4	…	
扶助人員・世帯 (人、世帯)	生活扶助	1,084	876	1,110	906	1,178	952
	住宅扶助	1,021	832	1,044	860	1,121	920
	教育扶助	57	34	54	33	46	32
	介護扶助	257	255	256	253	283	280
	医療扶助	836	745	792	714	848	758

資料：社会福祉課

扶助費

(単位：千円)

区分	令和3年度	令和4年度	令和5年度
計	2,175,686	2,171,185	2,332,648
生活扶助	662,853	698,563	729,287
住宅扶助	327,132	339,194	357,069
教育扶助	6,777	6,264	5,045
介護扶助	64,091	82,890	91,591
医療扶助	1,097,492	1,026,115	1,126,816
その他	17,341	18,159	22,840

資料：社会福祉課

教育・保育施設一覧

令和6年4月1日現在（単位：人）

区分	施設名称	利用定員	児童数	
公立保育所	永山保育所	100	104	
	井野なないろ保育所	220	203	
	白山保育所	130	119	
	久賀保育所	90	101	
私立保育園	取手保育園	90	89	
	ふたば保育園	50	47	
	育英保育園	80	79	
	たちばな保育園	90	87	
	共生保育園	70	82	
	稲保育園	90	95	
	戸頭東保育園	138	113	
	藤代駅前ナーサリースクール	60	46	
	藤代中央保育園	90	81	
認定こども園	幼保連携型	認定こども園 たかさごスクール取手	137	125
		認定こども園 たかさごスクール取手アネックス	16	14
		認定こども園 取手ふたば文化	236	163
		認定こども園 めぐみ幼稚園	142	101
		認定こども園 戸頭さくらの森	124	104
		認定こども園 みどりが丘幼稚園	256	156
		認定こども園 取手幼稚園	70	48
		認定こども園 つつみ幼稚園	188	88
	幼稚園型	光風台幼稚園	115	75
		白山幼稚園	95	56
		あづま幼稚園	178	162
	事業所内保育施設	取手医師会 どんぐり保育園	30	32
	公立幼稚園	藤代幼稚園	70	17
	私立幼稚園	チューリップ幼稚園	35	33
チューリップ第二幼稚園		25	31	

資料：子育て支援課

とりでファミリーサポートセンター会員数の推移

(単位：人)

区分	令和3年度	令和4年度	令和5年度
総数	455	435	419
利用会員	280	259	243
協力会員	158	161	165
両方会員	17	15	11

資料：子育て支援課

とりでファミリーサポートセンター援助内容別件数

区分	令和3年度	令和4年度	令和5年度
計	969	2,751	2,476
各施設への送り	84	152	195
各施設への迎え	228	482	550
学童帰宅後の援助	0	328	322
子供の病気時	0	0	0
保護者の急用・病気	17	31	30
保護者求職活動の臨時就労	36	64	60
その他	604	1,694	1,319

資料：子育て支援課

地域子育て支援センター利用状況

区分		令和3年度	令和4年度	令和5年度
白山地域子育て支援センター	利用延べ人数	1,234	4,533	8,617
	相談利用件数	267	523	1,194
戸頭地域子育て支援センター	利用延べ人数	5,597	7,253	8,824
	相談利用件数	1,047	1,389	1,495
藤代地域子育て支援センター	利用延べ人数	4,123	6,432	9,609
	相談利用件数	1,754	1,721	1,718
井野なないろ地域子育て支援センター	利用延べ人数	3,111	3,637	6,950
	相談利用件数	2,009	1,717	1,100
合計	利用延べ人数	14,065	21,855	34,000
	相談利用件数	5,077	5,350	5,507

※新型コロナウイルス感染症対策のため、開所時間の変更及び利用者数の制限をしたうえで運営。白山地域子育て支援センターは令和3年10月～令和4年3月まで工事のため休止。資料：子育て支援課

統計
なあるほど
かわら版

ファミリーサポートとは

仕事と育児の両立のため、育児を必要とする市民と育児を提供できる市民が、自らの経験を生かしながら相互援助を行う事業のことです。

老人福祉センター等施設利用状況

(単位：人)

区分		令和3年度	令和4年度	令和5年度
あけぼの	延べ利用者総数	21,938	23,319	26,799
	レクリエーション等	19,398	21,568	24,609
	老人クラブ	231	64	82
	その他	2,309	1,687	2,108
さくら荘	延べ利用者総数	11,567	14,217	15,773
	レクリエーション等	9,518	10,972	12,234
	その他	2,049	3,245	3,539
かたらいの郷	延べ利用者総数	51,701	55,710	57,892

資料：高齢福祉課

障害者福祉センター利用状況

(単位：人)

区分		令和3年度	令和4年度	令和5年度
あけぼの	延べ利用者総数	2,346	2,410	2,313
	障害福祉サービス	2,142	2,164	2,219
	地域生活支援事業	204	246	94
つつじ園	延べ利用者総数	11,137	11,284	11,284
	障害福祉サービス	10,368	10,118	10,645
	地域生活支援事業	769	1,166	639
ふじしろ	延べ利用者総数	6,774	7,269	8,342
	障害福祉サービス	6,774	7,022	8,291
	地域生活支援事業	-	247	51

※ふじしろの地域生活支援事業は令和4年度から開始

資料：障害福祉課

こども発達センター利用状況

(単位：人)

区分	令和3年度	令和4年度	令和5年度
通園指導部門(延べ利用者数)	4,854	3,894	2,699
専門指導部門(延べ利用者数)	3,348	3,245	1,935
放課後等デイサービス(延べ利用者数)	567	443	447

資料：障害福祉課

治安

14

14. 治安

交通事故発生状況

区分	令和3年次	令和4年次	令和5年次
件数	2,125	2,316	2,465
一日平均件数	5.82	6.35	6.75
死亡者数	4	2	3
負傷者数	216	241	280
一日平均死亡・負傷者数	0.60	0.68	0.77

資料：取手警察署

交通事故月別発生状況

区分	令和3年			令和4年			令和5年		
	件数	死亡者	負傷者	件数	死亡者	負傷者	件数	死亡者	負傷者
計	2,125	4	216	2,316	2	241	2,465	3	280
1月	176	-	19	196	-	20	203	0	21
2月	147	-	22	175	1	14	208	0	23
3月	198	2	18	182	-	16	186	0	23
4月	142	-	11	168	-	15	193	1	18
5月	145	-	14	166	-	18	205	0	19
6月	190	-	19	179	-	14	175	0	14
7月	200	-	13	220	-	16	195	0	25
8月	161	1	19	185	-	14	214	1	23
9月	146	-	14	168	-	15	216	0	31
10月	217	-	14	226	-	36	206	0	33
11月	178	-	20	206	1	18	211	0	18
12月	225	1	33	245	-	45	253	1	32

資料：取手警察署

刑法犯発生状況

区分	令和3年次		令和4年次		令和5年次	
	管内	市内	管内	市内	管内	市内
発生件数	901	434	877	457	1113	598
凶悪犯	4	3	7	4	6	3
盗犯	644	310	608	323	802	323
粗暴犯	60	31	71	39	72	39
知能犯	37	20	53	30	95	30
その他	156	70	138	61	138	203

資料：取手警察署

刑法犯検挙状況

区分	令和3年次	令和4年次	令和5年次
検挙件数	351	261	257
凶悪犯	4	2	3
盗犯	237	174	156
粗暴犯	51	52	72
知能犯	2	8	13
その他	57	25	13

※数字は取手署管内

資料：取手警察署

性犯罪（暴力的）の被害件数・発生率の推移

区分		令和4年次		令和5年次	
		管内	市内	管内	市内
強制性交等	被害件数（件）	2	－	3	－
	被害発生率（件／10万人）	－	－	－	－
強制わいせつ	被害件数 男	－	－	－	－
	女	3	3	10	－

資料：取手警察署

14. 治安

性犯罪（暴力的以外）の被害件数の推移

区分	令和3年次		令和4年次		令和5年次		
	管内	市内	管内	市内	管内	市内	
色情ねらい	男	-	-	-	-	-	
	女	5	3	4	1	8	7
公然わいせつ	男	-	-	-	-	-	-
	女	6	6	2	1	2	2
児童買春	男	-	-	-	-	-	-
	女	-	-	-	-	-	-

資料：取手警察署

配偶者からの暴力（殺人・傷害及び暴行）の検挙状況の推移

(単位：件)

区分	令和3年次		令和4年次		令和5年次	
	管内	市内	管内	市内	管内	市内
総数 計	4	2	14	11	16	12
うち夫から妻	3	1	8	6	12	7
傷害 計	-	-	3	2	3	1
うち夫から妻	-	-	2	1	2	1
暴行 計	3	1	11	9	13	11
うち夫から妻	3	1	9	6	10	6

※内縁関係にある者を含む

資料：取手警察署

ストーカー規制法の適用状況の推移

(単位：件)

区分	令和3年次		令和4年次		令和5年次	
	管内	市内	管内	市内	管内	市内
警告（口頭、文書）	14	10	14	7	10	5
禁止命令等	-	-	2	1	6	5
検挙数	-	-	2	-	4	2
ストーカー規制法違反	1	1	-	-	4	2
禁止命令等違反	-	-	-	-	-	-

資料：取手警察署

消防

15

15. 消防

消防力

令和6年4月1日現在

区分		区分	
消防本部 (箇所)	1	ポンプ車 (台)	23
消防署 (箇所)	4	水槽付ポンプ車 (台)	4
出張所 (箇所)	1	小型動力ポンプ付積載車 (台)	15
消防職員 (人)	162	高規格救急自動車 (台)	6
消防分団 (箇所)	34	指令車及びその他車両 (台)	10
消防団員 (人)	471	防火水槽 (箇所)	721
はしご車 (台)	1	消火栓 (箇所)	919
救助工作車 (台)	1	飲料水兼用型防火水槽 (箇所)	4
化学車 (台)	1		

資料：消防本部

原因別火災発生状況

(単位：件)

区分	令和3年次	令和4年次	令和5年次
総数	19	18	28
たばこ	4	3	6
ガスこんろ	-	1	1
簡易型ガスこんろ	-	-	-
漏電	-	-	-
電気配線	1	1	2
電気器具	-	1	-
マッチ・ライター	-	1	2
風呂釜	-	-	-
放火	-	-	1
放火の疑い	1	-	1
不明	6	7	5
上記以外	7	4	10

資料：消防本部

火災損害状況

区分		令和3年次	令和4年次	令和5年次
計	損害額 (千円)	29,001	58,988	112,857
建物	損害額 (千円)	26,459	58,035	111,510
	焼損床面積 (㎡)	170.62	449.26	1,026.61
林野	損害額 (千円)	-	-	-
	焼失面積 (㎡)	-	-	-
車両	損害額 (千円)	2,341	884	410
	焼失台数 (台)	4	4	3
その他	損害額 (千円)	201	69	937

資料：消防本部

救急車出動件数

(単位：件)

区分	令和3年次	令和4年次	令和5年次
総数	4,928	5,743	6,519
急病	3,305	3,964	4,638
交通	282	304	307
一般負傷	841	946	968
運動競技	55	45	44
加害	16	19	33
自損行為	46	58	53
火災	39	24	26
労働災害	26	37	34
水難事故	6	3	4
自然災害	-	-	-
転院搬送	249	268	295
その他	63	75	117

資料：消防本部

救助出動件数

(単位：件)

区分	令和3年次	令和4年次	令和5年次
総数	99	87	90
火災	35	23	25
交通事故	11	11	9
水難事故	5	4	7
自然災害	-	-	-
機械による事故	-	2	2
建物等による事故	38	39	39
ガス及び酸欠事故	2	2	-
爆発事故	-	-	-
その他の事故	8	6	8

資料：消防本部

行政・選挙

16

16. 行政・選挙

歴代市長

代	氏名	就任期間
初	中村 金左衛門	昭 45. 10. 1 ~昭 46. 3. 12
2	海老原 一 雄	昭 46. 3. 14 ~昭 50. 3. 12
3	海老原 一 雄	昭 50. 4. 27 ~昭 54. 3. 3
4	菊 地 勝志郎	昭 54. 4. 22 ~昭 58. 4. 21
5	菊 地 勝志郎	昭 58. 4. 24 ~昭 62. 4. 23
6	菊 地 勝志郎	昭 62. 4. 26 ~平 3. 4. 25
7	菊 地 勝志郎	平 3. 4. 26 ~平 7. 4. 25
8	大 橋 幸 雄	平 7. 4. 26 ~平 11. 4. 25
9	大 橋 幸 雄	平 11. 4. 26 ~平 15. 4. 25
10	塚 本 光 男	平 15. 4. 27 ~平 19. 4. 26
11	藤 井 信 吾	平 19. 4. 27 ~平 23. 4. 26
12	藤 井 信 吾	平 23. 4. 27 ~平 27. 4. 26
13	藤 井 信 吾	平 27. 4. 27 ~平 31. 4. 26
14	藤 井 信 吾	平 31. 4. 27 ~令 5. 4. 26
15	中 村 修	令 5. 4. 27 ~

資料：人事課

歴代副市長

代	氏名	就任期間
初	小 林 靖 男	平 17. 3. 28 ~平 18. 3. 31※1
2	内 藤 栄	平 19. 4. 1 ~平 19. 5. 2※2
3	渡 邊 茂	平 20. 4. 1 ~平 23. 5. 31
4	貫 名 功 二	平 23. 6. 3 ~平 27. 5. 31
5	野 口 龍 一	平 27. 6. 1 ~令 1. 5. 31
6	吉 田 雅 弘	令 1. 10. 24 ~令 5. 10. 23
7	伊 藤 哲	令 6. 4. 1 ~
8	黒 澤 伸 行	令 6. 4. 1 ~

※1 取手市副市長の設置に関する条例（H17. 3. 25）による

※2 地方自治法改正（H19. 4. 1 施行）「助役に代えて副市長を置く」による

資料：人事課

歴代助役

代	氏名	就任期間
初	吉 本 武	昭 45. 10. 1 ~ 昭 45. 12. 21
2	大 谷 俊 雄	昭 46. 6. 1 ~ 昭 50. 5. 31
3	大 谷 俊 雄	昭 50. 6. 1 ~ 昭 54. 5. 31
4	浅 賀 隆 一	昭 54. 10. 1 ~ 昭 58. 4. 30
5	海老原 平	昭 58. 5. 1 ~ 昭 62. 4. 30
6	海老原 平	昭 62. 5. 1 ~ 平 3. 4. 30
7	海老原 平	平 3. 5. 1 ~ 平 7. 4. 30
8	渡 邊 邦 光	平 7. 8. 3 ~ 平 11. 8. 2
9	小 林 正 典	平 10. 4. 1 ~ 平 13. 3. 31
10	大 澤 健 治	平 13. 4. 1 ~ 平 15. 3. 31
11	内 藤 栄	平 15. 5. 21 ~ 平 19. 3. 31

資料：人事課

歴代収入役

代	氏名	就任期間
初	野 口 重 郎	昭 46. 1. 22 ~ 昭 50. 1. 21
2	野 口 重 郎	昭 50. 1. 22 ~ 昭 54. 1. 21
3	野 口 重 郎	昭 54. 1. 22 ~ 昭 58. 1. 21
4	海老原 善 一	昭 58. 5. 1 ~ 昭 62. 4. 30
5	海老原 善 一	昭 62. 5. 1 ~ 平 3. 4. 30
6	海老原 善 一	平 3. 5. 1 ~ 平 7. 4. 30
7	坂 場 庸 克	平 7. 8. 3 ~ 平 11. 8. 2
8	斉 藤 茂 雄	平 12. 4. 1 ~ 平 16. 3. 31
9	赤 坂 洋 美	平 16. 6. 14 ~ 平 20. 3. 31

資料：人事課

審議会委員の女性割合

各年度4月1日現在（単位：人）

区分	令和3年度	令和4年度	令和5年度
審議会数	51	51	57
女性不在審議会	2	3	6
委員総数	821	803	865
女性委員数	253	264	249
女性委員割合	30.8%	32.9%	28.8%

資料：市民協働課

職員数

令和6年4月1日現在（単位：人）

区分	総数			事務 職員	技術 職員	保育士	看護師 保健師	消防 職員	技能労 務職員
	計	男	女						
計	801	509	292	483	25	84	27	162	20
市長部局	532	284	248	388	25	84	26	-	9
議会事務局	7	6	1	7	-	-	-	-	-
農業委員会事務局	4	3	1	4	-	-	-	-	-
監査委員事務局	3	2	1	3	-	-	-	-	-
教育委員会	93	59	34	81	-	-	1	-	11
消防(本部・署)	162	155	7	-	-	-	-	162	-

資料：人事課

市職員の管理職の女性の人数・割合

(単位：人)

区分	令和3年度	令和4年度	令和5年度
男性	71	74	77
女性	12	12	7
総数	83	86	84
比率	14.5%	14.0%	8.3%

資料：市民協働課

市職員の係長以上職の女性の人数・割合

(単位：人)

区分	令和3年度	令和4年度	令和5年度
男性	295	299	297
女性	73	74	67
総数	368	373	364
比率	19.8%	19.8%	18.4%

資料：市民協働課

選挙別投票状況

区分	当日有権者数（人）			投票者数（人）			投票率 （％）
	総数	男	女	総数	男	女	
市議会議員 平 28. 1. 24	90,510	44,510	46,000	42,737	20,808	21,929	47.22
参議院議員 平 28. 7. 10	92,827	45,683	47,144	48,841	24,561	24,280	52.62
県知事 平 29. 8. 27	91,645	45,008	46,637	35,171	17,449	17,722	38.38
衆議院議員 平 29. 10. 22	92,371	45,424	46,947	48,633	24,309	24,324	52.65
県議会議員 平 30. 12. 9	91,317	44,846	46,471	34,963	17,243	17,720	38.29
市長 平 31. 4. 21	90,784	44,532	46,252	35,003	17,153	17,850	38.56
参議院議員 令元. 7. 21	91,747	45,016	46,731	42,915	21,681	21,234	46.78
市議会議員 令 2. 1. 26	91,016	44,617	46,399	39,918	19,299	20,619	43.86
県知事 令 3. 9. 5	90,628	44,501	46,127	29,861	14,631	15,230	32.95
衆議院議員 令 3. 10. 31	91,214	44,812	46,402	49,502	24,733	24,769	54.27
参議院議員 令 4. 7. 10	91,139	44,703	46,436	46,076	22,968	23,108	50.56
県議会議員 令 4. 12. 11	90,434	44,383	46,051	29,671	14,704	14,967	32.81
市長 令 5. 4. 23	89,882	44,068	45,814	33,483	16,430	17,053	37.25
市議会議員 令 6. 1. 28	90,149	44,184	45,965	38,858	18,783	20,075	43.10

注意）国政選挙（衆議院議員及び参議院議員）については、在外選挙人を含まない数値

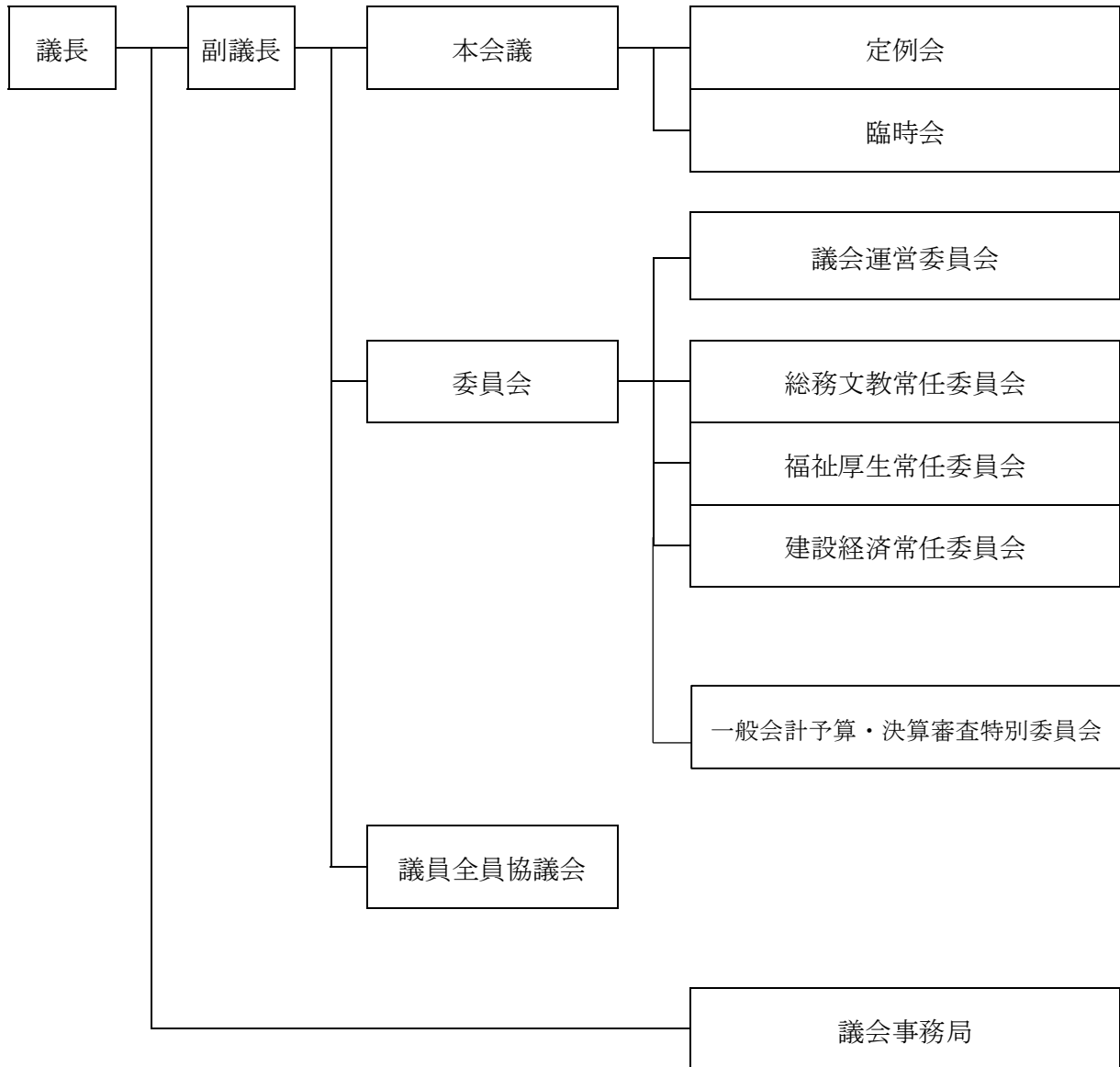
資料：選挙管理委員会

議会

17

17. 議会

市議会の機構



資料：議会事務局

歴代議長

代	氏名	就任期間
初	染谷 幸三郎	昭45.10.1 ~昭46.1.21
2	飯田 亀次郎	昭46.3.1 ~昭47.2.14
3	関根 精市	昭47.2.22 ~昭49.2.15
4	斎藤 宇一郎	昭49.2.15 ~昭51.2.14
5	貝塚 庄吉	昭51.2.15 ~昭53.2.14
6	貝塚 庄吉	昭53.2.15 ~昭55.2.14
7	斎藤 徹一	昭55.2.15 ~昭57.2.15
8	木村 廉	昭57.2.16 ~昭59.2.15
9	木村 廉	昭59.2.16 ~昭61.3.27
10	斎藤 徹一	昭61.3.27 ~昭63.2.14
11	赤塚 潤	昭63.2.15 ~平4.2.14
12	岡田 重信	平4.2.15 ~平6.2.14
13	野村 忠之	平6.2.15 ~平7.3.6
14	饗場 芳隆	平7.3.6 ~平8.2.14
15	吉田 一生	平8.2.15 ~平10.2.12
16	小笠原 俊郎	平10.2.13 ~平12.2.14
17	大野 圭一	平12.2.15 ~平13.6.20
18	関根 豊	平13.6.20 ~平14.9.6
19	長内 治雄	平14.9.6 ~平15.5.21
20	斎藤 勝久	平15.5.21 ~平16.2.14
21	斎藤 功	平16.2.16 ~平17.4.21
22	星 正博	平17.4.21 ~平18.3.23
23	長塚 忠一郎	平18.3.23 ~平19.9.5
24	城之内 景子	平19.9.5 ~平20.2.14
25	赤羽 直一	平20.2.15 ~平22.2.15
26	岡部 正敬	平22.2.15 ~平24.2.14
27	倉持 光男	平24.2.15 ~平26.2.17
28	佐藤 隆治	平26.2.17 ~平28.2.14
29	佐藤 清	平28.2.15 ~平30.2.15
30	入江 洋一	平30.2.15 ~令2.2.14
31	斎藤 久代	令2.2.17 ~令4.2.15
32	金澤 克仁	令4.2.15 ~令6.2.14
33	岩澤 信	令6.2.15 ~

資料：議会事務局

歴代副議長

代	氏名	就任期間
初	貝塚庄吉	昭45.10.1 ~昭46.3.1
2	関根精市	昭46.3.1 ~昭47.2.14
3	染野新作	昭47.2.22 ~昭49.2.15
4	大橋幸雄	昭49.2.15 ~昭49.11.25
5	篠原武	昭49.12.6 ~昭51.2.14
6	斎藤敬一	昭51.2.15 ~昭53.2.14
7	斎藤敬一	昭53.2.15 ~昭55.2.14
8	木村廉	昭55.2.15 ~昭57.2.15
9	坂上正	昭57.2.16 ~昭59.2.14
10	寺田登	昭59.2.15 ~昭63.2.14
11	長塚麒一	昭63.2.15 ~平2.3.5
12	吉田一生	平2.3.6 ~平4.2.14
13	城之内栄次	平4.2.15 ~平6.2.14
14	石塚辰男	平6.2.15 ~平7.3.6
15	寺田富蔵	平7.3.6 ~平8.2.14
16	斉藤勝久	平8.2.15 ~平10.2.12
17	海老原好	平10.2.13 ~平12.2.14
18	斉藤功	平12.2.15 ~平13.2.14
19	長塚忠一郎	平13.2.15 ~平14.2.15
20	増田剛人	平14.2.15 ~平15.3.3
21	貫井徹	平15.3.3 ~平16.2.14
22	木村喜好	平16.2.16 ~平17.4.21
23	篠山治夫	平17.4.21 ~平18.9.26
24	秋元賢治	平18.9.26 ~平19.9.5
25	三浦哲	平19.9.5 ~平20.2.14
26	岡部正敬	平20.2.15 ~平21.3.24
27	細谷典男	平21.3.24 ~平22.9.13
28	佐藤隆治	平22.9.13 ~平24.2.14
29	齋藤久代	平24.2.15 ~平26.2.17
30	阿部洋子	平26.2.17 ~平28.2.14
31	染谷和博	平28.2.15 ~平30.2.15
32	渡部日出雄	平30.2.15 ~令2.2.14
33	結城繁	令2.2.17 ~令4.2.15
34	落合信太郎	令4.2.15 ~令6.2.14
35	石井めぐみ	令6.2.15 ~

資料：議会事務局

本会議開催状況等に関する調べ

令和5年

区分	条例で定めた回数	開催回数	会期日数	本会議日数	一般質問者数
定例会	4	4	59	19	61
市長招集臨時会	1	1	1	1	—
議長請求臨時会	—	—	—	—	—
議員請求臨時会	—	—	—	—	—

資料：議会事務局

委員会・協議会開催状況等に関する調べ

令和5年

区分	条例で定めた委員会の数	実際に開催した委員会の数	会期中の開催日数	閉会中の開催日数	市外行政視察回数及び日数	
					回数	日数
常任委員会	3	3	12	8	3	6
特別委員会	2	2	8	8	1	1
議会運営委員会	1	1	5	9	—	—
全員協議会	1	1	1	6	—	—

資料：議会事務局

請願・陳情等に関する調べ

令和5年（単位：件）

区分	採択	一部採択	趣旨採択	不採択	取り下げ	審議未了	継続審査	その他
請願	2	—	2	4	—	—	—	—
陳情	—	—	—	—	—	—	—	—

資料：議会事務局

財政

18

18. 財政

一般会計決算額の推移

(単位：千円)

区分	令和3年度	令和4年度	令和5年度
歳入総額	46,024,813	47,072,357	47,761,031
市税	13,625,385	13,839,834	14,089,652
地方譲与税	330,206	327,473	330,030
利子割交付金	8,897	5,000	4,443
配当割交付金	84,888	72,629	84,398
株式等譲渡所得割交付金	101,139	57,494	94,191
法人事業税交付金	126,615	171,472	203,031
地方消費税交付金	2,304,196	2,392,299	2,381,803
ゴルフ場利用税交付金	63,754	59,560	57,994
自動車取得税交付金	0	358	2,319
環境性能割交付金	28,309	31,118	34,823
地方特例交付金	163,296	102,467	99,081
地方交付税交付金	8,462,341	8,612,603	9,162,676
交通安全対策特別交付金	13,326	12,102	10,986
分担金及び負担金	143,078	149,200	164,172
使用料及び手数料	276,526	284,506	281,387
国庫支出金	9,938,313	8,669,567	8,437,820
県支出金	2,696,013	2,703,601	2,785,182
財産収入	60,821	187,948	110,042
寄附金	891,721	1,083,932	1,539,104
繰入金	755,688	1,820,930	2,115,894
繰越金	1,606,260	1,576,731	1,704,808
諸収入	940,993	1,721,702	849,159
市債	3,403,048	3,189,831	3,218,036
歳出総額	44,448,082	45,367,549	46,302,760
議会費	257,323	258,061	263,850
総務費	7,810,044	8,579,952	9,404,305
民生費	17,839,436	16,934,066	17,918,224
衛生費	2,553,453	2,194,312	2,069,906
農林水産業費	272,101	340,068	326,860
商工費	471,080	1,672,893	373,229
土木費	4,311,785	4,747,771	4,878,273
消防費	1,815,178	1,841,326	1,722,240
教育費	4,836,789	4,486,420	5,002,389
災害復旧費	0	0	17,908
公債費	4,280,875	4,312,659	4,324,918
諸支出金	18	21	658

資料：財政課

特別会計決算額

令和5年度（単位：千円）

区分	歳入	歳出
取手駅西口都市整備事業	1,609,462	1,574,153
国民健康保険事業	11,346,601	10,276,590
後期高齢者医療	3,571,005	3,556,672
介護保険	9,195,780	9,020,655
競輪事業	1,873,169	1,816,727
取手地方公平委員会	920	446

資料：財政課

取手市税収入状況

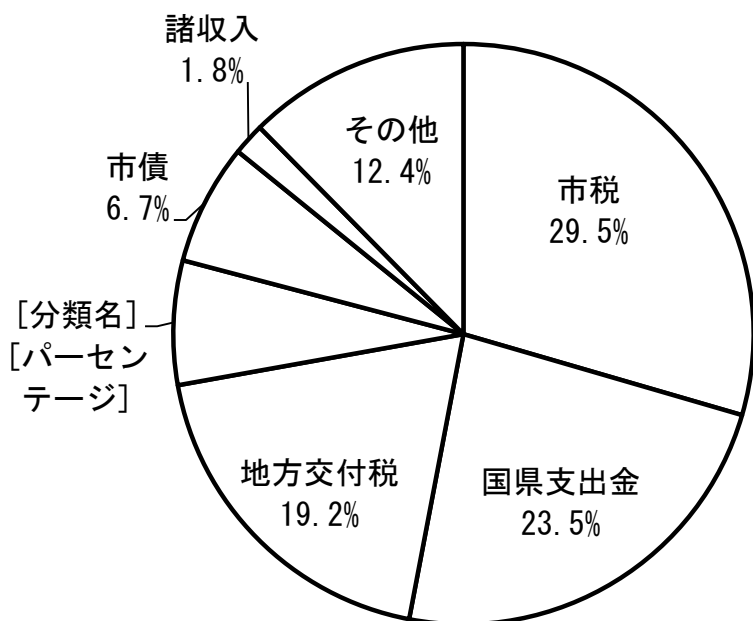
区分	令和5年度			
	予算額 (円)	調定額 (円)	A 決算額 (円)	B 収納率
計 ①+②	13,849,788,000	14,293,909,413	14,089,652,133	98.57%
普通税 ①	12,939,914,000	13,370,222,894	13,177,675,968	98.56%
1. 現年課税分	12,855,751,000	13,153,971,798	13,066,795,922	99.34%
(1) 市民税	6,660,894,000	6,905,770,188	6,856,304,719	99.28%
個人分	5,751,302,000	5,837,718,788	5,791,134,619	99.20%
法人分	909,592,000	1,068,051,400	1,065,170,100	99.73%
(2) 固定資産税	5,319,392,000	5,336,902,390	5,302,372,345	99.35%
純固定資産税	5,314,925,000	5,332,434,690	5,297,904,645	99.35%
交付金・納付金	4,467,000	4,467,700	4,467,700	100%
(3) 軽自動車税	248,284,000	267,023,300	263,842,938	98.81%
種別割	233,698,000	251,601,300	248,420,938	98.74%
環境性能割	14,586,000	15,422,000	15,422,000	100%
(4) 市たばこ税	627,181,000	644,275,920	644,275,920	100%
2. 滞納繰越分	84,163,000	216,251,096	110,880,046	51.27%
目的税 ②	909,874,000	923,686,519	911,976,165	98.73%
1. 現年課税分	904,415,000	909,725,180	903,834,278	99.35%
(1) 都市計画税	904,415,000	909,725,180	903,834,278	99.35%
2. 滞納繰越分	5,459,000	13,961,339	8,141,887	58.32%

令和4年度		差引増減額 (円)	収納率対比	区分
C 決算額 (円)	D 収納率	A-C	B-D	
13,839,834,272	98.26%	249,817,861	0.32%	計①+②
12,938,887,002	98.25%	238,788,966	0.31%	普通税 ①
12,825,073,602	99.18%	241,722,320	0.16%	1. 現年課税分
6,648,204,679	99.13%	208,100,040	0.16%	(1) 市民税
5,714,025,479	99.01%	77,109,140	0.19%	個人分
934,179,200	99.85%	130,990,900	-0.12%	法人分
5,279,006,693	99.17%	23,365,652	0.18%	(2) 固定資産税
5,274,357,093	99.17%	23,547,552	0.18%	純固定資産税
4,649,600	100.00%	-181,900	0.00%	交付金・納付金
253,759,300	98.66%	10,083,638	0.15%	(3) 軽自動車税
239,140,700	98.58%	9,280,238	0.15%	種別割
14,618,600	100.00%	803,400	0.00%	環境性能割
644,102,930	100.00%	172,990	0.00%	(4) 市たばこ税
113,813,400	47.77%	-2,933,354	3.50%	2. 滞納繰越分
900,947,270	98.33%	11,028,895	0.40%	目的税 ②
893,562,920	99.17%	10,271,358	0.18%	1. 現年課税分
893,562,920	99.17%	10,271,358	0.18%	(1) 都市計画税
7,384,350	48.39%	757,537	9.93%	2. 滞納繰越分

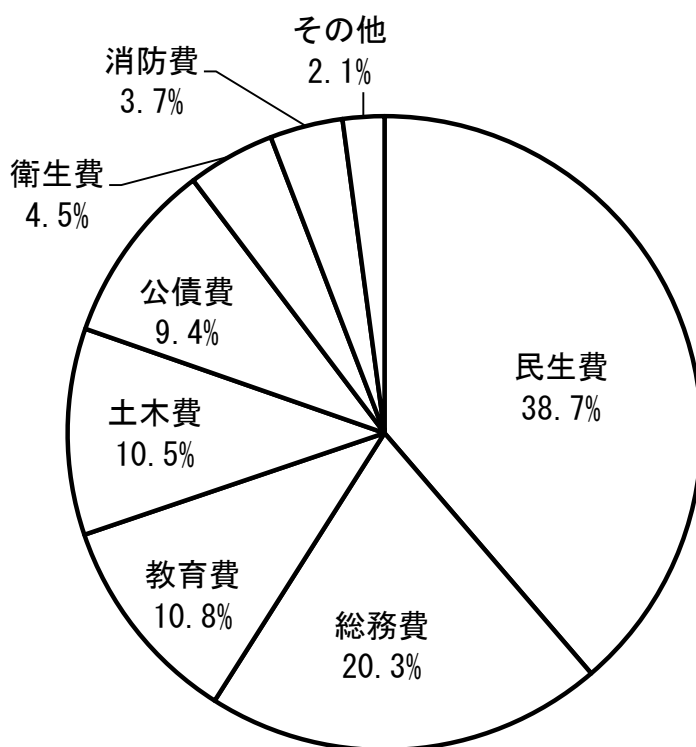
資料：納税課

令和5年度 一般会計決算額の内訳

(単位：千円)

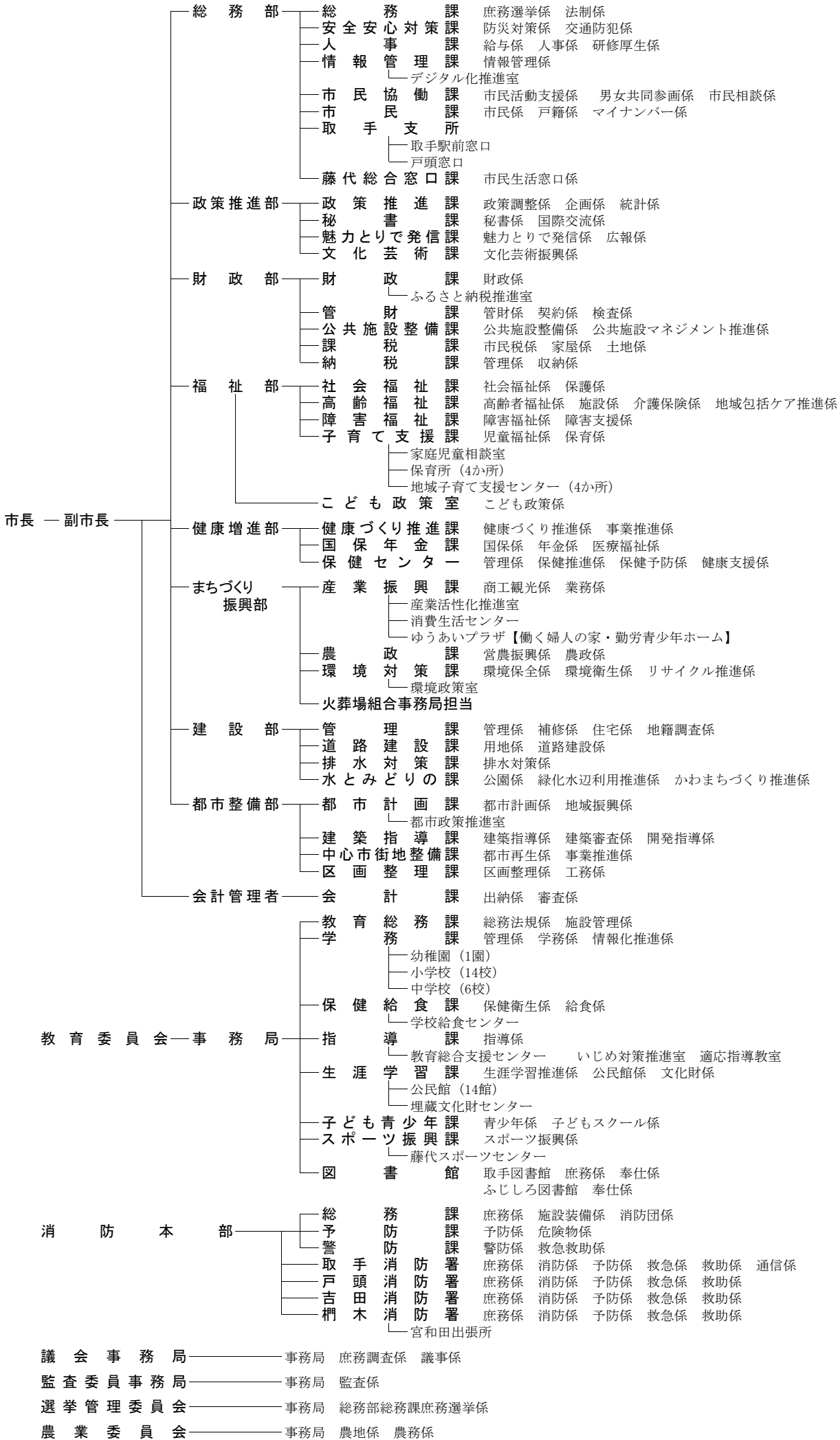


歳入	
市税	14,089,652
国県支出金	11,223,002
地方交付税	9,162,676
地方譲与税・交付金	3,303,099
市債	3,218,036
諸収入	849,159
その他	5,915,407
合計	47,761,031



歳出	
民生費	17,918,224
総務費	9,404,305
教育費	5,002,389
土木費	4,878,273
公債費	4,324,918
衛生費	2,069,906
消防費	1,722,240
その他	982,505
合計	46,302,760

令和6年度 取手市行政組織機構図



統計とりで - 令和6年版 -

令和6年12月発行

編集・発行 取手市役所 政策推進部 政策推進課
〒302-8585 取手市寺田5139番地

電話 0297(74)2141

FAX 0297(73)5995

E-mail kikaku@city.toride.ibaraki.jp

本書に関するお問い合わせは、上記までお願いいたします。