

### 第3章 消防施設の状態等

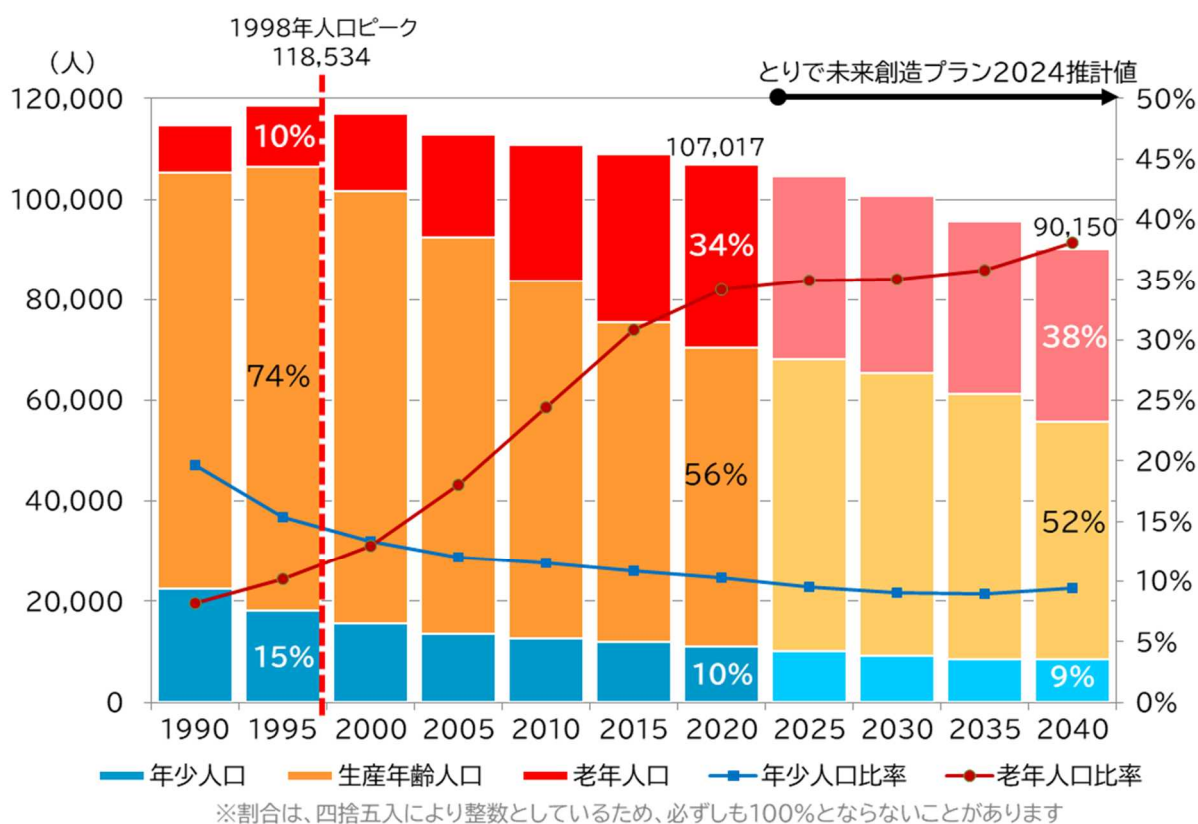
#### 3-1 施設の運営状況・活用実況等の実態

##### (1) 取手市の将来人口の推移

###### ① 市内総人口

市の総人口は、平成10年(1998)の11.8万人をピークに減少傾向にあり、令和22年(2040)には約4分の3に減少し、2.8人に1人が高齢人口(65歳以上)になると予想されています。

図表 3-1 人口状況



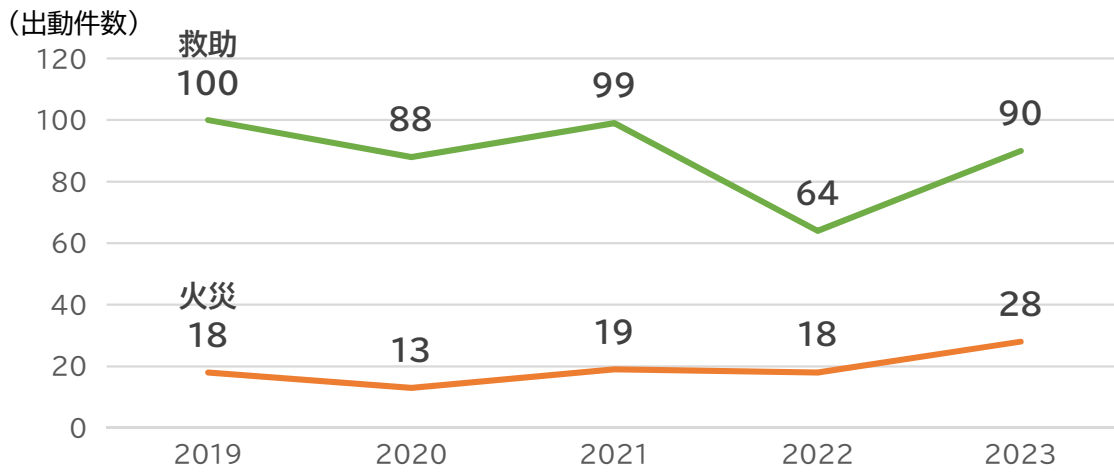
出典：第六次取手市総合計画 基本計画「とりで未来創造プラン 2024」

###### ② 人口減少推移による影響

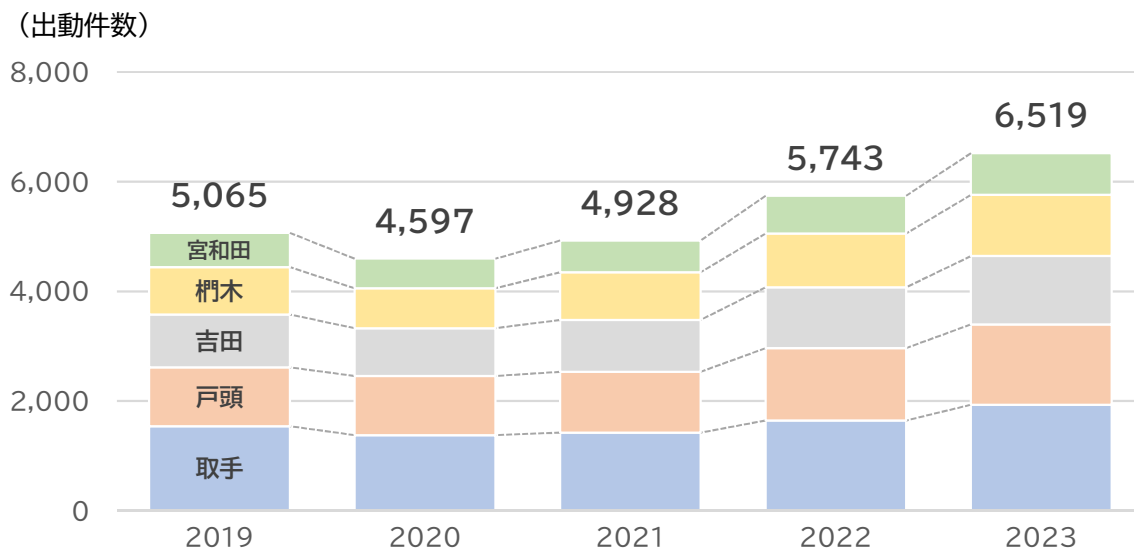
消防施設は、消防・救急活動において市域をカバーするため、人口減少率に関わらず施設を維持する必要があります。

(2) 現在の利用状況

図表 3-2 火災・救助出動件数



図表 3-3 救急出動件数



### (3) 利用状況の変化

サービスの対象としては、全市民が対象です。火災及び救助の出動件数は概ね横ばいですが、救急の出動件数については増加傾向にあります。

### (4) 消防施設の配置状況

本計画の対象となる消防本部施設(5か所)、消防団施設(38か所)の市内の配置状況は以下のとおりです。

※消防団の統廃合により、使用している消防団施設(車庫)は33個分団。

図表 3-4 消防施設の配置状況



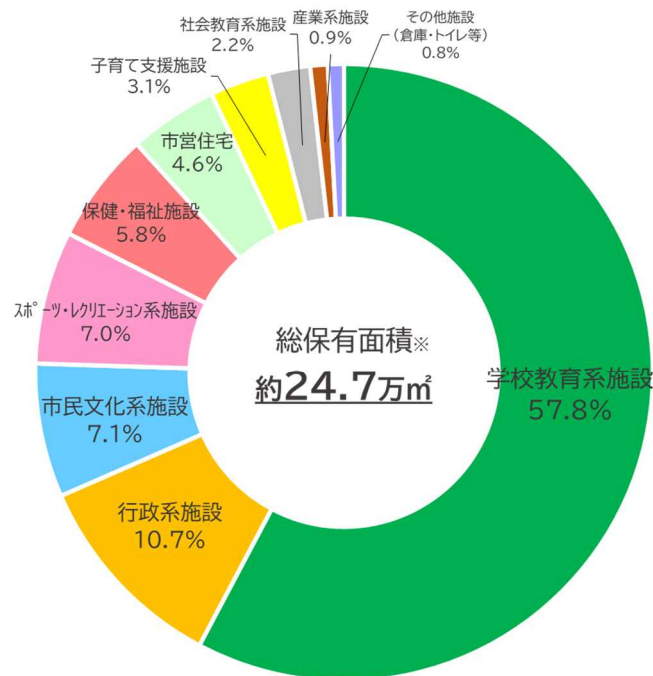
## (5) 消防施設の保有量

### ① 消防施設の現状

本市は平成27年(2015)時点で約24.7万㎡の公共施設を保有しています。(市民一人あたり2.27㎡)

消防施設については、8,113㎡の公共施設があり、本市の公共建築物のうち行政系消防施設の延床面積の割合は、約3%です。

図表 3-5 類型別公共施設保有割合



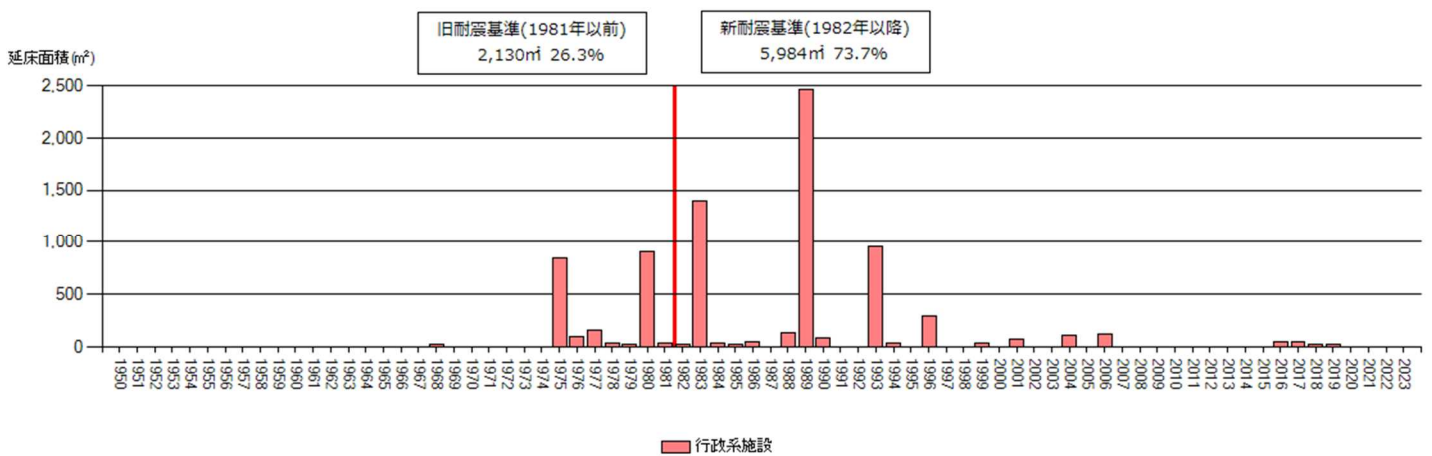
※総合管理計画策定(H27年)当時の保有面積

出典:取手市公共施設等総合管理計画

② 築年別整備状況(消防本部施設)

- 取手市消防本部(取手消防署) 昭和63年度(1988)建築  
平成元年度(1989)開署  
令和元年度(2019)大規模改修工事
- 戸頭消防署 昭和50年(1975)建築  
昭和50年度(1975)開署  
平成27年度(2015)耐震補強工事  
令和4年度(2022)改修工事
- 吉田消防署 昭和55年度(1980)建築  
昭和56年度(1981)開署  
平成26年度(2014)耐震補強工事  
令和3年度(2021)大規模改修工事
- 梶木消防署 昭和58年度(1983)建築  
昭和58年度(1983)開署  
令和2年度(2020)大規模改修工事
- 梶木消防署 宮和田出張所 平成4年度(1992)建築  
平成5年度(1993)開署

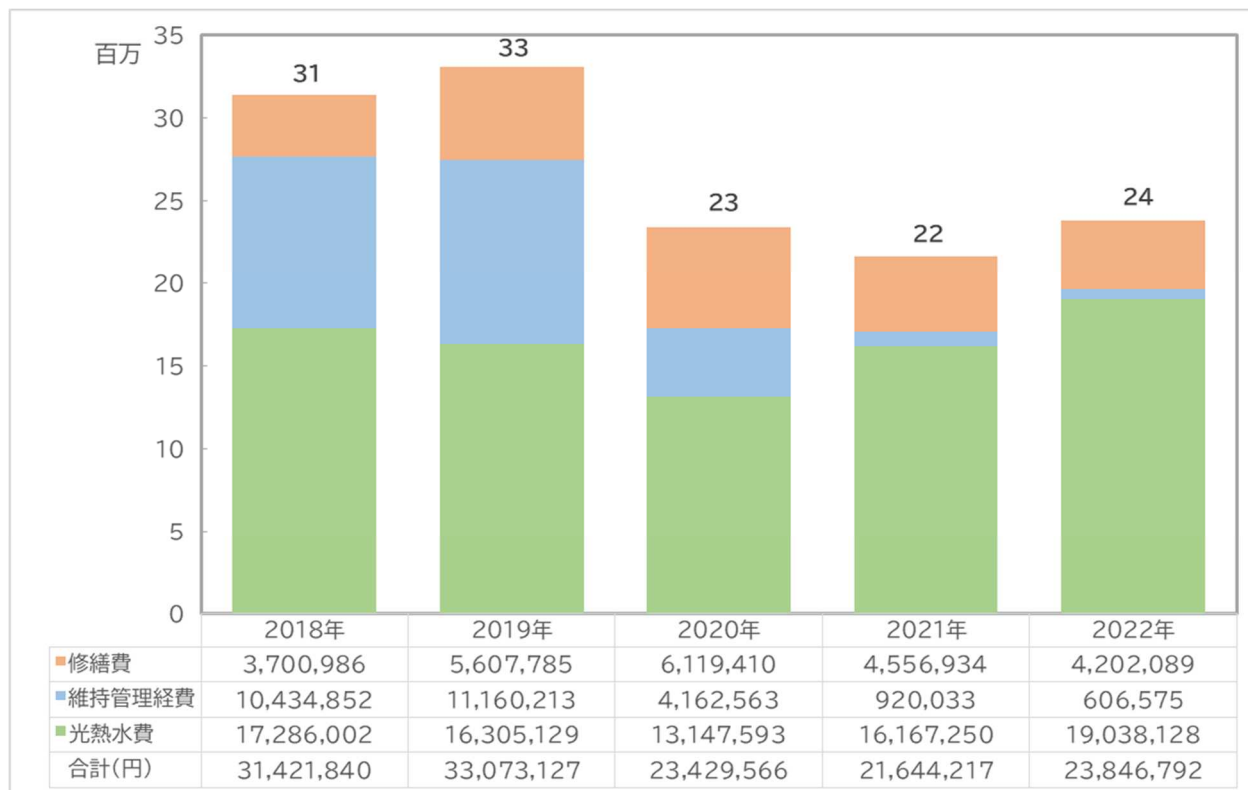
図表 3-6 消防施設の地区年別整備状況



## (6) 施設関連経費の推移

令和元年度(2019)から令和4年度(2022)にかけ、消防本部施設(宮和田出張所を除く)の大規模改修工事を実施したことで、その間の修繕費は増えていますが改修工事後の維持管理経費は大幅に減少しております。また、光熱水費については、燃料費の高騰等はあるが、改修工事により消防庁舎の照明をLED化したことで、大きな変動はありません。

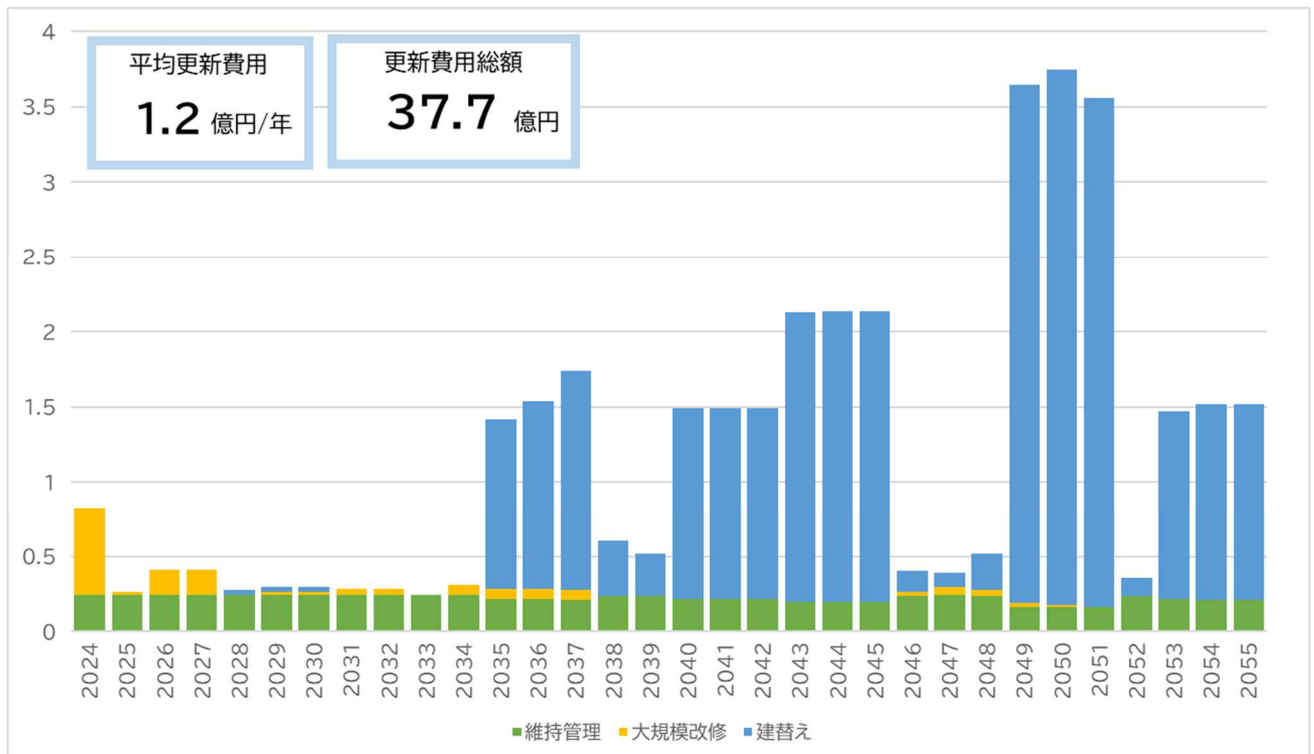
図表 3-7 消防本部施設の施設関連経費の推移



### (7) 今後の維持・更新コスト(従来型)

消防施設について、従来どおりに管理し更新する場合にかかる費用について、総合管理計画に定めた単価(従来型)により試算を行ったところ、今後の維持管理・更新コストは以下のようになりました。

図表 3-8 消防施設の今後の維持管理更新コスト(従来型)



## (8) 各施設の概要

### 施設名称 **消防本部・取手消防署**

所在地	取手市井野1264-1	地域	井野地区
所管課	消防総務課		
用途	消防施設		
配置形態	複数棟施設		
延床面積(施設全体)	2,513 m <sup>2</sup>	敷地面積	6,565 m <sup>2</sup>
棟数	4		
運営形態	直営	運営時間	0:00~0:00
定休日			
避難所指定			



棟情報								
番号	棟名称	延床面積	耐震性	構造	建築年	築後年数	耐用年数	劣化状況
8010	消防本部・取手消防署	2253	○	RC造	1989	34	60	40.52
8011	取手消防署 訓練棟A	145	○	S造	1989	34	60	60
8012	取手消防署 訓練棟B	104	○	S造	1988	35	60	53.54
8013	消防本部・取手消防署 附属棟機械室	11	○	RC造	1993	30	60	37.14



施設名称

## 戸頭消防署

所在地 取手市戸頭4-20-1 地域 稲戸井地区  
 所管課 消防総務課  
 用途 消防施設  
 配置形態 単独施設

延床面積(施設全体) 850 m<sup>2</sup> 敷地面積 1,000 m<sup>2</sup>  
 棟数 1  
 運営形態 直営 運営時間 0:00~0:00  
 定休日  
 避難所指定



棟情報									
番号	棟名称	延床面積	耐震性	構造	建築年	築後年数	耐用年数	劣化状況	
8014	戸頭消防署	850	○	RC造	1975	48	60	38.52	

施設名称

# 吉田消防署

所在地	取手市吉田545-1	地域	小文間地区
所管課	消防総務課		
用途	消防施設		
配置形態	複数棟施設		

延床面積(施設全体)	1,035 m <sup>2</sup>	敷地面積	2,963 m <sup>2</sup>
棟数	3	運営時間	0:00~0:00
運営形態	直営		
定休日			
避難所指定			



棟情報									
番号	棟名称	延床面積	耐震性	構造	建築年	築後年数	耐用年数	劣化状況	
8015	吉田消防署	858	○	RC造	1980	43	60	38.73	
8016	吉田消防署 空調機械室	32	○	RC造	1981	42	60	32	
8017	吉田消防署 備蓄倉庫	145	○	S造	1996	27	60	33.5	

施設名称

# 栢木消防署

所在地 取手市栢木950-1

地域 相馬地区

所管課 消防総務課

用途 消防施設

配置形態 複数棟施設

延床面積(施設全体)

1,373 m<sup>2</sup>

敷地面積

5,403 m<sup>2</sup>

棟数 3

運営形態 直営

運営時間

0:00~0:00

定休日

避難所指定



## 棟情報

番号	棟名称	延床面積	耐震性	構造	建築年	築後年数	耐用年数	劣化状況
8018	栢木消防署	1301	○	RC造	1983	40	60	42.17
8019	栢木消防署 機械棟	32	○	RC造	1983	40	60	29.6
8020	栢木消防署 倉庫	40	○	S造	1983	40	60	29.6

施設名称 **櫛木消防署 宮和田出張所**

所在地 取手市宮和田1782-1 地域 高須、桜が丘地区  
 所管課 消防総務課  
 用途 消防施設  
 配置形態 単独施設

延床面積(施設全体) 750 m<sup>2</sup> 敷地面積 2,650 m<sup>2</sup>  
 棟数 2  
 運営形態 直営 運営時間 0:00~0:00  
 定休日  
 避難所指定



棟情報									
番号	棟名称	延床面積	耐震性	構造	建築年	築後年数	耐用年数	劣化状況	
8021	櫛木消防署 宮和田出張所	750	○	RC造	1993	30	60	40.18	

施設名	地区	棟番号	建築年度	築後年数	延床面積	構造	劣化度
消防団車庫(1分団)	取手市新町一丁目3番	8023	2006	17	95	S造	34.12
消防団車庫(2分団)	取手市取手二丁目14番23号	8024	2004	19	45	S造	27.75
消防団車庫(3分団)	取手市取手一丁目13番	8025	1996	27	78	S造	38.46
消防団車庫(4分団)	取手市取手二丁目17番1号	8026	1993	30	97	S造	38.46
消防団車庫(6分団)	取手市白山二丁目6番29号	8028	1977	46	137	S造	37.6
消防団車庫(7分団)	取手市井野876番地	8029	1996	27	69	S造	39.2
消防団車庫(8分団)	取手市吉田361番地	8030	1979	44	23	軽量S造	32
消防団車庫(9分団)	取手市小堀4230番地	8031	1980	43	48	S造	38
消防団車庫(10分団)	取手市市之代499番地1	8032	1989	34	36	軽量S造	32
消防団車庫(11分団)	取手市上高井612番地1	8033	2016	7	24	軽量S造	35
消防団車庫(12分団)	取手市下高井1307番地	8034	1984	39	36	軽量S造	32
消防団車庫(13分団)	取手市米ノ井374番地2	8035	1990	33	64	S造	32
消防団車庫(14分団)	取手市戸頭1439番地1	8036	2018	5	22	軽量S造	35
消防団車庫(15分団)	取手市野々井1418番地1	8037	2017	6	30	軽量S造	35
消防団車庫(16分団)	取手市稲1163番地	8038	2006	17	23	軽量S造	32
消防団車庫(17分団)	取手市駒場三丁目12番5号	8039	2016	7	24	軽量S造	35
消防団車庫(18分団)	取手市本郷三丁目11番20号	8040	1986	37	23	RC造	35
消防団車庫(19分団)	取手市桑原463番地	8041	2017	6	23	軽量S造	35
消防団車庫(20分団)	取手市桑原1056番地1	8042	1983	40	23	軽量S造	50.67
消防団車庫(21分団)	取手市小文間4232番地	8043	2004	19	69	S造	47.08
消防団車庫(22分団)	取手市小文間4506番地1	8044	1986	37	23	RC造	32
消防団車庫(26分団)	取手市東五丁目8番	8048	1976	47	65	S造	35
消防団車庫(27分団)	取手市岡939番地	8049	1989	34	32	軽量S造	32
消防団車庫(28分団)	取手市山王313番地	8050	1988	35	37	軽量S造	32
消防団車庫(29分団)	取手市神住883番地	8051	1976	47	29	軽量S造	32
消防団車庫(30分団)	取手市清水378番地1	8052	1978	45	31	軽量S造	32
消防団車庫(31分団)	取手市中田752番地3	8053	1977	46	28	軽量S造	32
消防団車庫(32分団)	取手市櫛木931番地12	8054	1994	29	36	軽量S造	32
消防団車庫(33分団)	取手市宮和田343番地2	8055	1993	30	36	軽量S造	32
消防団車庫(34分団)	取手市高須190番地1	8056	1990	33	27	軽量S造	32
消防団車庫(35分団)	取手市浜田257番地1	8057	1993	30	40	軽量S造	32
消防団車庫(36分団)	取手市新川247番地2	8058	1999	24	36	軽量S造	32
消防団車庫(37分団)	取手市双葉2丁目3番	8059	1968	55	29	軽量S造	32
消防団車庫(旧5分団)	取手市台宿二丁目18番19号	8027	2001	22	69	S造	32
消防団車庫(旧23分団)	取手市小文間4677番地2	8045	1985	38	23	軽量S造	50.67
消防団車庫(旧24分団)	取手市小文間3940番地1	8046	1982	41	23	軽量S造	41.33
消防団車庫(旧25分団)	取手市井野台二丁目6番	8047	2019	4	22	軽量S造	32
小堀水防資機材庫	取手市小堀4210番地64		1978	45	23	軽量S造	44.86

## 3-2 消防施設の劣化状況の実態

消防施設の劣化状況につきましては、当市で導入している公共施設マネジメントシステム(以降、「システム」という。)の総合劣化度を基準とします。

### (1) 総合劣化度

統一的な基準で建物の劣化状況を把握するため、建物調査シート(巻末:参考資料)を用いて、建物ごとに調査を実施します。調査の結果はシステムに入力します。システムは、入力結果から各建物の部位ごとの劣化状況を a から d で判定し、各部位の調査結果、築年数や改修状況を加味した、総合劣化度を算出します。総合劣化度は、20 点から 100 点となり、点数が高いほど劣化が進行しています。

### (2) 消防施設の総合劣化度一覧

消防本部施設については 35 年～40 年の建築年数が経過しており、全体的に老朽化が進んでいましたが、令和元年度(2019)～令和4年度(2022)にかけて、宮和田出張所を除く消防本部施設の大規模改修工事を順次実施しました。

消防団施設については、第1次行動計画で示された「事後保全型の維持管理手法の考え方」に沿い、不具合が認められた場合に適宜修繕を実施します。また、耐用年数を迎えた時点で建替え若しくは廃止を検討することとしているため、総合劣化一覧(図表3-7)は消防本部施設のみとしています。

図表 3-7 消防本部施設の総合劣化一覧

整理番号	施設名	整理番号	建物名	調査日	総合劣化度	築後年数	躯体			外部仕上げ			外構				電気設備				給排水衛生設備				空調換気設備		主要室										
							基礎・杭	地下	地上	屋根・屋上	外壁	外部開口部	その他(建)	舗装	雨水排水	門及びフェンス	植栽	その他(外)	受変電設備	電灯・コンセント設備	通信設備	防災設備	給水設備	給湯設備	排水設備	衛生器具設備	ガス設備	消火設備	その他(衛)	空調設備	換気設備	会議室・集会室・談話室	図書室・資料室・展示室	講堂・ホール	診察室	宿泊室	倉庫
120	消防本部・取手消防署	8011	取手消防署 訓練棟A	2023/7/18	60.00	34	a	c	d	a		a				a																					
120	消防本部・取手消防署	8012	取手消防署 訓練棟B	2023/7/18	53.54	35	a	c	d	a	d	a				a																					
123	梶木消防署	8018	梶木消防署	2023/6/30	42.17	40	a	d	a	a	a	a	a	a	a	a	a	a	a	a	a	a	a	a	a	a	a	a	a	a	a	a	a	a	a	a	
120	消防本部・取手消防署	8010	消防本部・取手消防署	2023/7/18	40.52	34	a	a	a	a	b	a	d	a	a	d	a	a	a	a	a	a	a	a	a	a	a	a	a	a	a	a	a	a	a	a	a
124	梶木消防署 宮和田出張所	8021	梶木消防署 宮和田出張所	2023/8/7	40.18	30	a	b	a	c	a	c	a	a	a	a	a	a	a	a	a	a	a	a	c	a											
122	吉田消防署	8015	吉田消防署	2023/7/24	38.73	43	a	a	a	a	a	a	a	a	a	a	a	a	a	a	a	a	a	a	a	a	a	a							a	a	a
121	戸頭消防署	8014	戸頭消防署	2023/7/21	38.52	48	a	a	a	a	a	b	a	a	a	a	a	a	a	a	a	a	a	a	a	a	a	a						a	a	a	a